
개방형 직위 안내자료

[조사관리국장]

2022. 09.

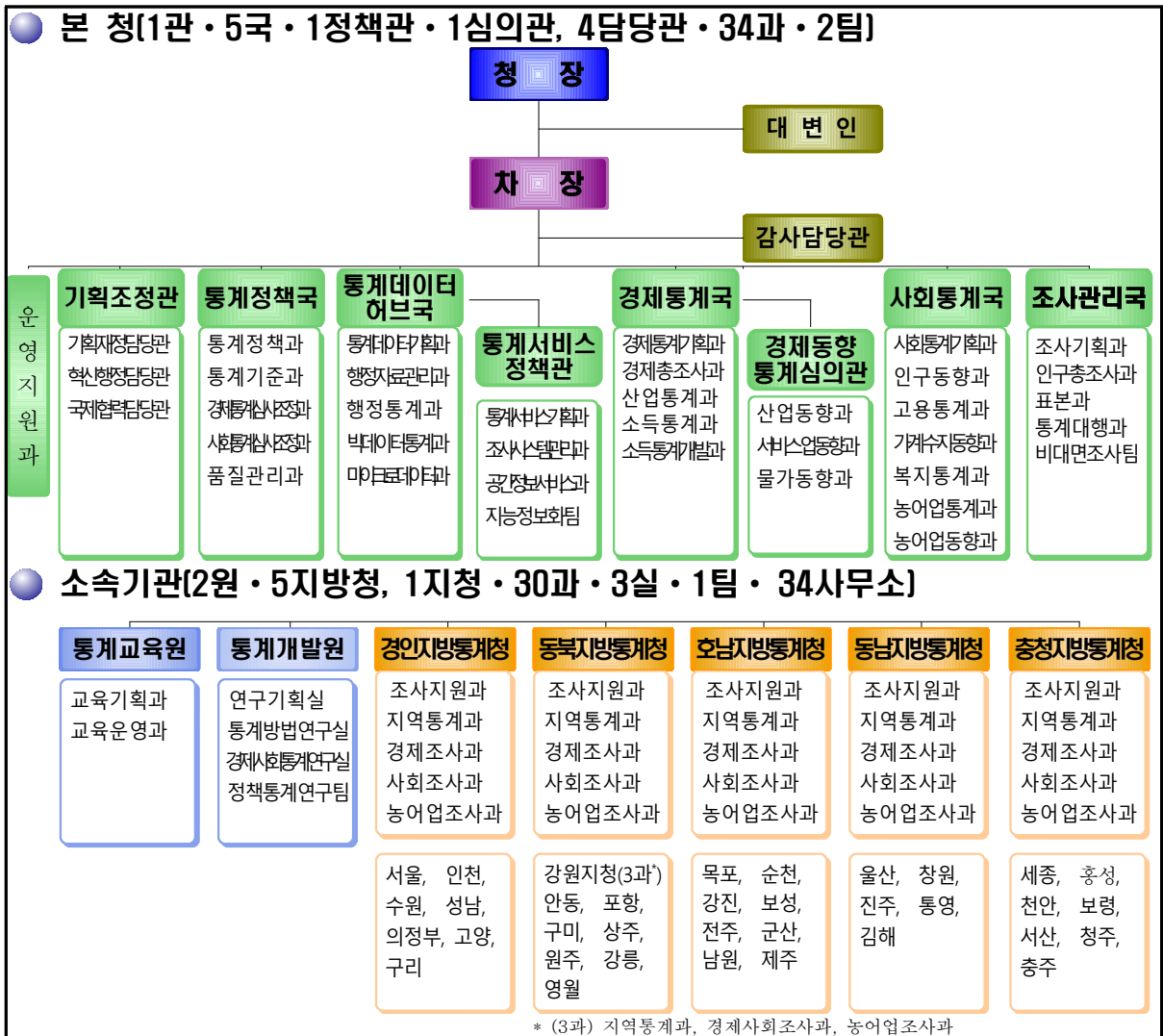
통 계 청

I. 기관 일반현황

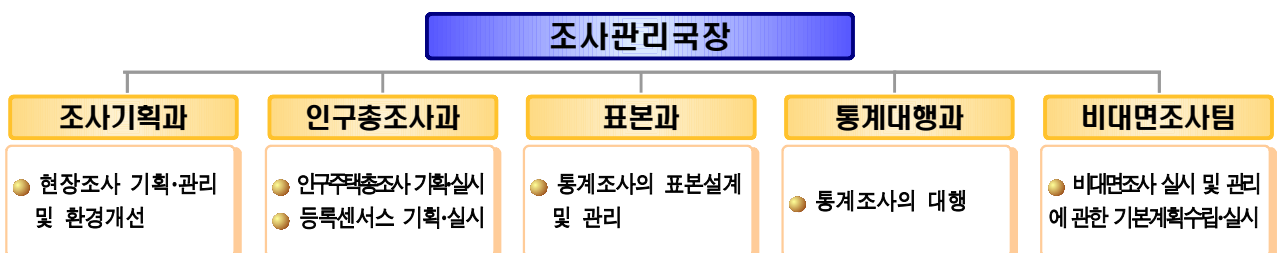
□ 조직 및 정원

1. 조직

- 본 청 : 1관·5국, 1정책관, 1심의관, 4담당관·34과·2팀
- 소속기관 : 2원, 5지방청, 1지청·30과·3실·1팀·34사무소
- 조직도



[참고] 조사관리국 조직도



2. 정 원

소속	계	고위	3급	4급	5급	6급	7급이하
계	2,210	15	11	85	270	503	1,326
◦ 본 부	695	10	8	48	165	203	261
◦ 소속기관	1,515	5	3	37	105	300	1,065
통 계 교 육 원	33	1	-	3	9	5	15
통 계 개 발 원	52	1	1	4	19	20	7
경인지방통계청	340	1	-	8	17	62	252
동북지방통계청	293	1	-	7	22	55	208
호남지방통계청	331	1	-	8	19	73	230
동남지방통계청	222	-	1	4	8	39	170
충청지방통계청	244	-	1	3	11	46	183

□ 2022년 예산 : 3,798억원

- 인건비 : 1,537억원
- 기본경비 : 159억원
- 사업비 : 2,102억원

□ 주요기능

- 국가통계활동의 기획 및 조정
- 국가통계 신뢰성 제고를 위한 품질진단 및 통계기준 설정
- 국가정책수립의 기초가 되는 주요 국가기본통계 생산
- 국가통계정보 통합관리 및 서비스
- 통계전문교육 실시 및 통계기법 연구·개발

□ 소관법령

- 통계법, 시행령, 시행규칙
- 국가통계위원회 규정
- 현장조사 운영지침(통계청훈령 제555호)
- 현장조사 긴급대응 조직의 설치 및 운영에 관한 규정(통계청훈령 제574호)
- 인구주택총조사 규칙(기획재정부령 제810호)
- 표본설계 및 관리지침(통계청예규 198호)

○ 통계대행 지침 전부개정(통계청예규 제251호)

Ⅱ. 조사관리국장 주요 업무 내용

- ◇ 통계조사 정확성 제고, 조사환경 개선, 인구총조사 실시(공표 및 활용성 강화), 최적의 표본설계, 통계조사 대행 및 비대면조사 확대 등을 총괄 수행하여 국가통계 생산 체계 개선에 기여

1 현장조사 선진화 추진

□ 현장조사 정확성 제고

- (통계조사검증) 내실 있는 전화모니터링 실시 및 현지확인 점검을 통해 통계조사 검증의 실효성 제고
- (우수사례 공유·확산) 현장조사 우수사례의 공유·확산을 통한 현장조사의 효율성 및 정확성 제고 추진
- (통계조사 적정성 검증) 개선·개발 통계의 적정성 검증을 위한 조사설계 관리

□ 조사환경의 체계적 관리 및 환경개선

- 지방청의 원활한 현장조사 업무수행을 위해, 열악한 통계조사 환경을 체계적으로 관리하고 개선
- 통계조사답례품을 활용한 응답자 인센티브 부여 및 프로세스 개선, 파라데이터 수집 시스템 설계, 도급조사원 인력관리 등
- 지방청의 연간 및 특별조사 도급조사원 모집·운영 지원, 모니터링 및 현장의 개선의견을 반영한 업무편람 작성

□ 현장조사 소통 및 현장조사 지원

- 지방청 조직 운영 등 현안 과제 위주로 본청과 지방청 간의 정례적 간담회 개최로 소통 강화
- 조사 안전용품 보급, 조사직원 투넘버서비스 제공, 조사직원 정신건강 지원 프로그램 운영

- 감염병, 천재지변, 가축 질병, 조사 현장의 중대사고 등, 지방청 직원 애로사항에 예산 및 현장 조사지침 설정·지원
- 열악한 환경 가운데 조사업무를 성실히 수행한 직원 대상 문화 안보 탐방 등 포상 기회 부여
- 원거리 대상처 방문 및 대중교통을 이용한 조사가 어려운 농어촌 지역의 통계조사 지원을 위한 조사용 차량 보급

2 2025년 인구주택총조사 실시

□ 매년도 기준 등록센서스 작성

- 등록센서스 작성을 위한 안정적인 행정자료 입수
- 행정자료 정제DB의 주소 활용을 위한 주소 표준화 및 내검 실시
- 행정자료간 연계 및 보완을 통해 인구·가구·주택 DB 구축 및 제공

□ 2025년 인구주택총조사 업무프로세스 재정립

- 2025인총 표본 조사항목의 행정자료 대체 확대를 위해 2020년 행정자료 대체 및 활용 결과 분석
- 2020 인총 표본 대체 항목 및 내검 등에 활용한 행정자료에 대한 연계율 및 일치율 분석, 문제점 및 개선방안 검토
- 2020 인총 표본 산업·직업 분류 코딩 결과와 AI기법 적용 결과를 비교·분석하여 향후 AI 적용 가능성 검토
- 적합한 조사항목 선정 및 효율적인 자료처리 방안 마련

□ 국제인구통계 협력사업 추진

- 한국통계청-UNFPA 공조 인구서머세미나 개최(7~8월)
- 인구센서스회의 및 ANCSDAAP 이사회의 실시
- 한국 통계청의 2020 인총 성공사례 및 아태 지역 센서스 경험 공유
- ANCSDAAP 사무국 기능 정립 및 역할 내실화

3

최적의 표본설계 및 관리

□ 경상·신규조사 표본설계 및 추정

- 모집단의 경제·사회적 구조 변화를 반영하고, 조사 자원(예산, 인력 등)의 제약을 고려한 최적 표본설계 및 추정

□ 현장조사 변화 대응 및 체계적 관리

- 경지 모집단의 개발 및 간척으로 인한 대규모 변동, 어업분야 인허가 행정자료를 정기적으로 파악하여 농어업 표본추출틀 정비
- 등록센서스 및 인구주택총조사 표본조사 결과를 반영한 `20년 기준 가구 표본추출틀 정비 및 제공
- 표본조사구 내 가구, 농업면적·어업생산 등 변동사항 주기적 관리

□ 통계작성기관의 표본설계 거버넌스 강화

- 중앙부처·지자체에서 통계청에 의뢰하는 국가승인통계에 대해 표본설계 대행 및 표본설계의 적정성 및 타당성 검토 등 기술지원
- 최신 등록자료 활용 모집단 변화 반영한 가구부문 표본추출틀 서비스

□ 모집단 변화를 반영한 표본개편

- 지역별고용조사를 위한 시군 및 자치구 단위의 세분화된 고용구조 및 현황 파악 가능한 최신 표본추출 제공
- 자산·부채·소득 구조 파악 및 소득분배지표(지니계수, 소득5분위배율, 상대적빈곤율) 작성을 위한 가계금융복지조사 표본개편 실시
- 2020 인구총조사 1%, 2% 마이크로데이터 표본추출 및 가중값 작성, 2025 인구총조사 1차 시험조사 표본추출
- 2020 농림어업총조사 후 농업부문 경상조사 7종 표본개편
- 2020년 기준 경제총조사 결과의 광제조업·서비스업 사업체 주요항목 분석 등록기반 표본추출틀 변화에 따른 모집단 분석

□ 통계 대행 수요발굴 및 대상 선정

- 국가통계 모니터링을 위한 연간 모니터링 계획 수립 및 실시
 - 품질개선과제 및 통계기반 정책평가 이행상황 점검 결과 모니터링
 - 통계대행·통계작성 컨설팅 종료 통계 대상 모니터링
- 통계대행, 통계작성 컨설팅 수요 파악
- 수요제출 기관(자체발굴 포함) 대상 찾아가는 설명회를 개최하여 제도 홍보 및 수요 제출 내용 파악
- 통계대행 실무지원협의회 및 통계대행 지원협의회를 개최하여 통계대행 대상 선정

□ 통계대행 예산 편성 및 집행

- 통계대행을 위해 매년 다음연도의 통계생산대행 수요조사 실시 후 익년도 대행 예정인 통계작성 예산을 반영하여 적정 예산 편성
- 과도한 초과 지출을 지양하기 위하여 수입대체경비 예산 적정 편성

□ 전국단위 대상조사 통계작성 컨설팅 시행

- 조사 전반에 대한 전문 자문 시행
 - 자료처리 방법, 예산 편성, 모집단 확보 정비, 표본관리 기법 전수, 기존 조사결과와의 비교 연구, 표본 명부 보완 등 전문컨설팅 실시

Ⅲ. 조사관리국장 당면 현안 과제

1 통계조사의 비대면조사 체계 구축

□ 비대면조사 확대 추진

- '28년까지 사업체 경상통계(5종)의 90%를 비대면조사 전환하여 비대면조사팀으로 이관
- 사업체 경상통계에 대한 비대면 조사체계·절차 안정화 추진(연중)

□ 통계조사 응답문화 개선 캠페인

- 응답자를 타깃으로 성실응답 유도를 위한 홍보 강화로 비대면조사 확대 및 안정화 기반 구축
- 일반 국민 대상 Radio 홍보 및 응답자 대상 DM 활용 홍보

□ 비대면조사 공무원 채용 및 교육

- '22.5월 최초 공무원 근로자 30명을 신규 채용하여 조사지침 및 대상처관리 등 기본교육(3주) 실시
- 직무수행에 필요한 타자능력·육성발음·상황대응력 등을 검정하고, 통계교육원(소양교육), 비대면조사팀(조사실습)으로 교육과정 운영

2 매년도 기준 등록센서스 작성 및 제공

□ 매년도 기준 등록센서스 작성

- 행정자료를 활용하여 인구·가구·주택 전수부문 통계 작성 및 공표
 - 등록센서스 작성을 위한 행정자료 목록 고시
 - 정부부처 정책 수립에 필요한 기초자료 제공
 - 외국인주민현황(행정안전부) 작성을 위한 자료 검토 및 제공
 - 주택보급률(국토교통부) 작성을 위한 자료 검토 및 제공
 - 이주배경 아동·청소년 통계(여가부, 교육부, 통일부) 작성을 위한 자료 검토 및 제공

3 2025 인구주택총조사 조사체계 개선

□ 단계별(4회) 시험조사 실시

- 총조사 과정별로 부서 직원이 직접 참여하여 현장 경험 습득 및 대응

< 2024 가구주택기초조사 및 2025 인구주택총조사 사전조사 계획(안) >

구분	1차 시험 2022년	2차 시험 2023년	3차 시험 2024년	시범예행 2024년	본조사 (2024년, 2025년)
시기	· (6월) 가기초 · (11월) 인총	· (6월) 가기초 · (11월) 인총	· (2월) 가기초 · (6월) 인총	· (6월) 가기초 · (11월) 인총	(‘24.11월) 가기초 (‘25.11월) 인총
조사 지역*	· 성남 분당구 · 경북 구미시 · 전남 무안군	· 서울 중랑구 · 충남 아산시 · 전북 완주군	· 세종 · 경남 김해시 · 충북 진천군	· 인천 부평구 · 경기 여주시 · 충남 예산군	
검토 사항 (안)	· 전주기 방법 재연 · 문제점 및 개선 방안 검토	· 조사방법 검토 · 조사항목 검토 · 개선방안 적용	· 조사방법 검토 · 조사항목 검토 · 시스템 종합점검	· 최종 종합점검 · 현장 적용 및 보완	

* 지자체 희망 및 사전조사 목적 등을 감안하여 지역 선정 완료함(‘20.9월)

□ 총조사 개선방안 마련

- 센서스 환경 변화 대응, 내외부 이해관계자 수요 파악, 시험조사 결과 환류 등을 통해 총조사 기획 및 실시 전과정에 걸친 개선방안 마련

□ 차세대 Census 통합관리시스템

- 비대면 전자조사 및 지능형 자료처리, 실시간 조사관리 등 차세대 Census 시스템을 선제적으로 구축하여 안정성과 확장성 제고