




농림어업총조사



<b>보도자료</b>	보도일시	2021. 12. 14.(화) 12:00	 <b>통계청</b>
	배포일시	2021. 12. 14.(화) 08:30	
	담당부서	사회통계국 농어업통계과	
	담당자	과 장: 홍연권(042-481-3864) 서 기 관: 백순미(042-481-3725)	

# 2020년 농림어업총조사 지역조사 결과



동 자료는 '공공누리' 출처 표시-상업적이용금지 조건에 따라 이용할 수 있습니다.

## 일 러 두 기

□ 이 자료는 2020년 12월 1일 현재 시·군 조례에 따라 읍·면 지역에 설치된 행정리의 기본현황과 생활편의 시설, 농림어업 관련 시설, 농산어촌 경제활동 등에 관한 내용임

※ 이 자료에서 마을은 읍·면 지역에 설치된 행정리를 지칭함

□ 주요 시설까지의 소요시간은 자동차(승용차, 승합차 등) 기준임

□ 수록된 자료는 반올림되어 표내의 합계와 일치하지 않을 수 있으며, 증감(률)이나 구성비는 원 자료에서 산출하였으므로 천 단위 자료를 기준으로 산출한 수치와 다를 수 있음

□ 통계표 중 「-」 표시는 해당 숫자 없음, 「0」 표시는 단위 미만을 나타냄

□ 집계결과 공표

○ 보도자료 : 통계청 홈페이지(<http://kostat.go.kr>)에 게시

○ 통 계 표 : KOSIS 국가통계포털(<http://kosis.kr>)에 수록

# 목 차

□ 2020 농림어업총조사 지역조사 집계결과 (요약) .....	i
□ 2020 농림어업총조사 지역조사 집계결과 .....	1
1. 마을 현황 .....	1
가. 마을 규모 .....	1
나. 마을 분포 .....	2
2. 교통 및 시설 .....	5
가. 대중교통 .....	5
나. 읍·면사무소 .....	7
다. 생활편의 시설 .....	7
라. 농림어업 관련 시설 .....	14
마. 생활기반 시설 .....	15
3. 경영형태 .....	16
가. 농업 경영형태별 마을 .....	16
나. 임업 경영형태별 마을 .....	17
다. 어업 경영형태별 마을 .....	18
4. 농어업 법인 및 생산자 조직 .....	19
가. 농어업 법인 조직 .....	19
나. 생산자 조직 .....	19
5. 도농교류 및 마을 공동체 활동 .....	20
6. 쓰레기 처리 .....	21
□ 통계표 .....	23

## ◇ 부 록

◎ 2020 농림어업총조사 개요

## 2020 농림어업총조사 지역조사 집계결과 [요약]

### 2020년 12월 1일 현재, 전국 마을 수는 37,563개로 2015년 대비 2.1% 증가

\* 마을은 읍·면지역에 설치된 행정리를 지칭함

- 전국 마을 수는 37,563개로 2015년 (36,792개) 보다 771개(2.1%) 증가
  - 읍지역에서 8.7% 증가함
- \* 인구('15-'20): 읍 10.7% 증가, 면 2.6% 감소
- 마을 수는 전남 18.1%, 경북 14.0%, 전북 14.0% 순으로 많음

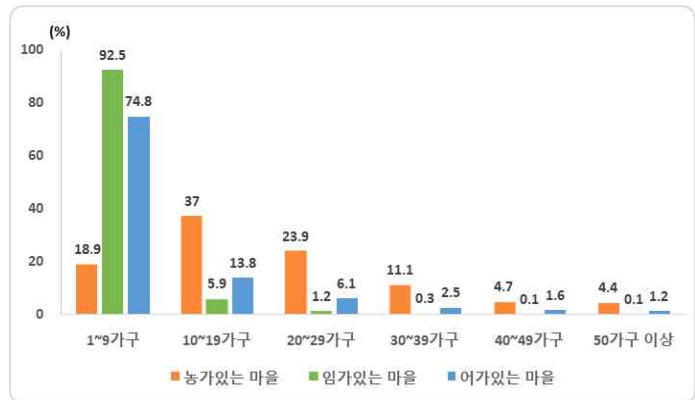
[시도별 마을 현황]



### 농가가 있는 마을은 35,555개(94.7%), 어가가 있는 마을은 4,791개(12.8%) 임

- 농가가 있는 마을은 35,555개 (94.7%)로 가장 많고, 임가가 있는 마을 20,887개(55.6%), 어가가 있는 마을은 4,791개(12.8%)임
  - 농림어가 규모는 20가구 미만인 농가 마을 55.9%, 임가 마을 98.4%, 어가 마을은 88.6% 차지
- 마을의 중위 가구 수는 농가 18가구, 임가 2가구, 어가 3가구 임

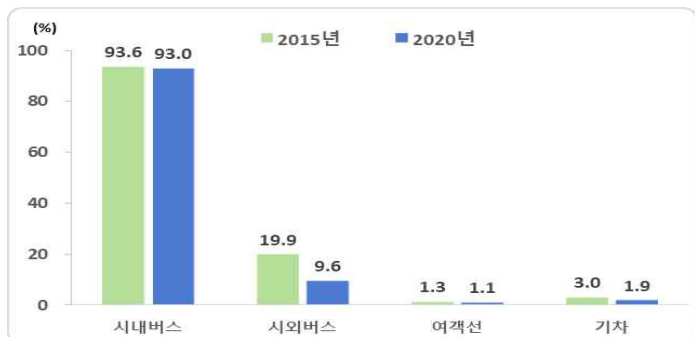
[농림어가 규모별 마을 비율]



### 대중교통 수단 이용이 가능한 마을은 전체 마을의 94.1%로 2015년 보다 3.5%p 감소

- 걸어서 15분 이내에 이용이 가능한 대중교통이 있는 마을은 시내버스 34,925개(93.0%), 시외버스 3,622개(9.6%), 기차 697개(1.9%)임
  - 대중교통 수단이 없는 마을은 2,224개(5.9%)\*임
- \* 희망택시, 호도택시, 백원택시 등 대체 교통수단을 운영하는 마을은 1,691개

[이용 가능한 대중교통 수단별 마을 비율]

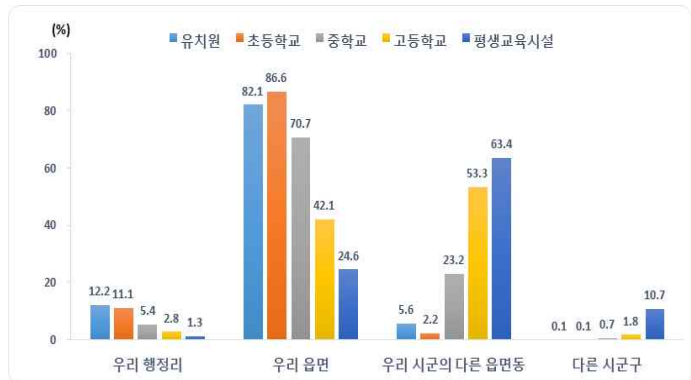


- 대중교통 수단 있는 마을 중 1일 평균 편도운행 횟수는 시내버스 「4~6회」, 시외버스 「15회 이상」, 기차 「10~14회」, 여객선 「1~3회」 비중이 높음

## 중학교 이하 교육시설과 보건소, 협동조합, 파출소 등은 '우리 읍면 내' 에, 고등학교, 학원, 종합병원, 은행은 '다른 지역' 에 소재

- 유치원(94.3%), 초등학교(97.6%), 중학교(74.3%)는 우리 읍면 내에 소재하고, 고등학교(57.5%)와 평생교육시설(74.1%)은 주로 다른 지역에 소재하고 있음
- 보건소(90.0%), 약국(71.8%), 한방, 일반, 치과 병·의원은 각각 51.9%, 57.1%, 42.8%가 우리 읍면 내에 있어 접근성이 높음
- 재래시장과 대형마트는 각각 54.2%, 71.4%로 다른 지역에 소재하며, 이·미용실(82.9%)과 목욕탕(58.6%)은 우리 읍면 내에 소재하고 있음
- 마을회관은 90.2%가 우리 행정리 내에 있으나, 상설영화상영관은 90.9%가 다른 지역에 소재하고 있음. 파출소(95.1%)와 119안전센터(69.5%)는 주로 우리 읍면 내에 소재하고 있는 것으로 나타남

[교육시설 소재지별 마을 비율]



## 농림업 관련 시설은 「저온저장고」, 어업 관련 시설은 「어항」 비중이 높음

- 농림어업 관련 시설이 있는 마을 중 농림업은 7,833개(20.9%), 어업은 1,307개(3.5%)로 나타남
  - 농림업 관련 시설은 저온저장고(11.7%), 농산물집하장(6.9%), 미곡종합처리장(4.7%) 순으로 분포하며,
  - 어업 관련 시설은 어항(2.3%), 냉동 및 냉장창고(1.1%), 수협공판장·위판장(0.8%) 순으로 나타남

## 전체 마을 중 상수도 99.6%, 방범용 CCTV 76.3%가 설치되어 있음

- 상수도가 있는 마을은 99.6%, 하수도가 있는 마을은 65.2%임
  - \* 2015년 상수도 98.9%, 하수도 48.8%
- 방범용 CCTV 설치 마을은 76.3%로, 도시가스 설치 마을은 13.7%로 나타남
  - \* 2015년 방범용CCTV 48.7%, 도시가스 9.8%

[생활기반 시설별 마을 비율]



## 마을별 농업 경영형태는 논벼(88.7%), 채소·산나물(70.2%)이며, 해수면 어업은 어로어업(90.0%)이 내수면 어업은 양식어업(51.8%) 비중이 높음

- 경영형태별 농업 마을은 논벼 (88.7%), 채소·산나물(70.2%), 식량작물 (65.3%) 순으로 나타남

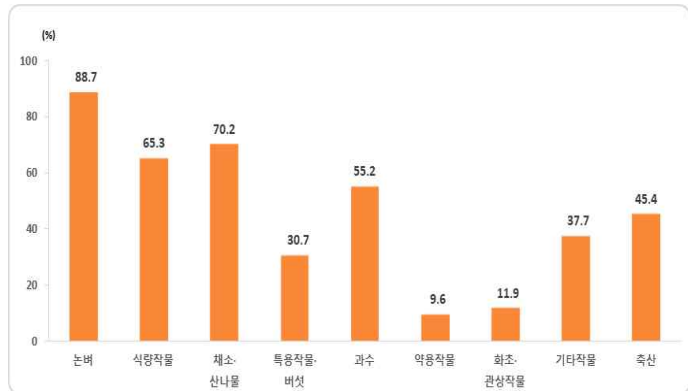
\* 2015년 논벼(90.2%), 채소·산나물(75.6%)

- 비재배 임업은 채취업(22.2%), 육림업(15.3%), 양묘업(10.4%) 마을 비중이 높으며,

- 해수면 어업은 어로어업을 하는 마을이 90.0%, 양식어업은 44.0% 임

- 연안어업 마을은 62.5%, 마을어업(나잠 또는 맨손어업) 마을은 43.2% 임

[농업 경영형태별 마을 비율]



## 농어업 법인 및 조직은 5개 중 1개 마을 운영, 쓰레기는 주로 분리수거

- 작목반은 8,417개 마을(22.4%)에 조직되어 있고, 법인은 7,491개 마을(19.9%), 어촌계 2,020개 마을(5.4%), 산림계는 288개 마을(0.8%) 순으로 나타남

- 법인형태는 영농·영어조합법인이 16.5%로 가장 많으며, 농업·어업회사가 3.8%, 마을기업 2.2%, 협동조합 1.8% 순임

\* 2015년 농어업 법인 조직운영: 법인 9.7%, 작목반 30.1%, 어촌계 6.0%, 산림계 0.7%

- 쓰레기 처리방법은 음식물 쓰레기, 일반생활 쓰레기 및 농림어업 관련 쓰레기 등 모든 종류에서 분리수거 방법 비중이 높음

- 분리수거하는 마을 비중은 일반생활 쓰레기 92.4%, 농림어업 관련 쓰레기 79.1%, 음식물 쓰레기 63.0%로 각각 나타남

\* 2015년 쓰레기 분리수거 마을 비중: 일반생활 83.1%, 농림어업관련 77.6%, 음식물 51.8%

## 도농교류 활동하는 마을은 14.1%, 공동체 활동이 있는 마을은 95.4%

- 도농교류 활동은 5,285개 마을(14.1%)에서 하고 있으며,

- 주요 활동은 자매결연(4.6%), 음식물 판매 및 숙박(3.8%), 농어촌 체험관광(3.8%) 순임

\* 2015년 도농교류 32.2%, 자매결연 21.9%, 농림수산물 직거래(12.4%), 농어촌 체험관광(6.1%)

- 마을 공동체 활동을 하는 마을은 35,823개(95.4%)로 주요 활동 내용은 마을 잔치·체육행사(43.8%), 마을 가꾸기(23.9%), 상시적인 공동급식(13.1%) 순으로 나타남

# 2020 농림어업총조사 지역조사 집계결과

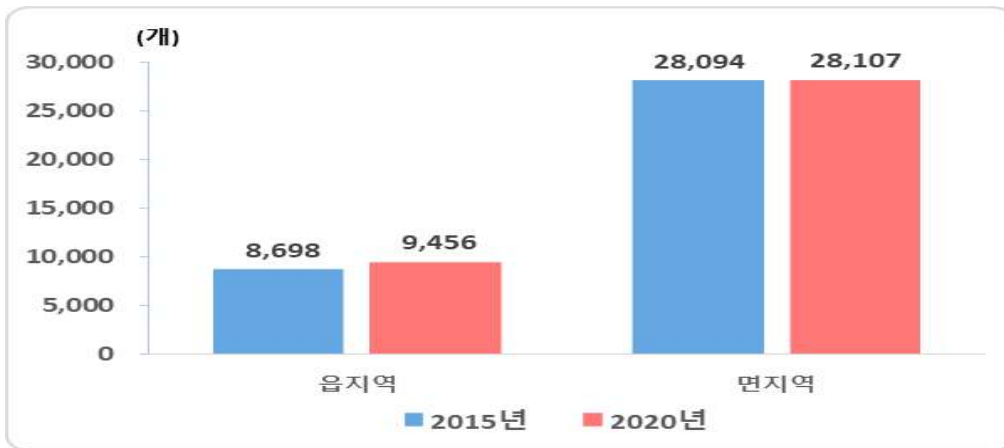
## 1 마을 현황

### 가. 마을<sup>1)</sup> 규모

2020년 12월 1일 현재, 전국의 마을 수는 37,563개, 2015년 대비 2.1% 증가

- 2020년 12월 1일 현재, 전국의 마을 수는 2015년보다 771개(2.1%) 증가한 37,563개로 읍 지역에서 758개(8.7%) 증가함
- 전국의 마을 수는 읍 지역 25.2%(9,456개), 면 지역 74.8%(28,107개) 차지
- 2020년 중위 마을 수는 2015년(24개)보다 6개 증가한 30개

<그림1> 읍면 지역별 마을 현황(2015-2020)



<표1> 마을 현황

(단위: 개, %)

	2015	구성비	중위 마을수	2020	구성비	중위 마을수	증 감	증감률
전 국	36,792	100.0	24	37,563	100.0	30	771	2.1
시 지역	16,324	44.4	231.5	16,819	44.8	277	495	3.0
군 지역	20,468	55.6	249	20,744	55.2	286	276	1.3
읍 지역	8,698	23.6	36.5	9,456	25.2	44	758	8.7
면 지역	28,094	76.4	22	28,107	74.8	26	13	0.0

1) 마을은 읍·면지역에 설치된 행정리를 지칭함

## 나. 마을 분포

- 2020년 12월 1일 현재, 시도별 마을 수는 전남이 6,785개(18.1%)로 가장 많고, 다음은 경북 5,275개(14.0%), 전북 5,245개(14.0%) 순임
- 전주기 2015년에 비해 가장 많이 증가한 지역은 대구광역시 16.3%, 부산광역시 12.0%, 울산 7.7% 순으로 나타남

<그림2> 시도별 마을 현황



<표2> 시도별 마을 현황

(단위 : 개, %)

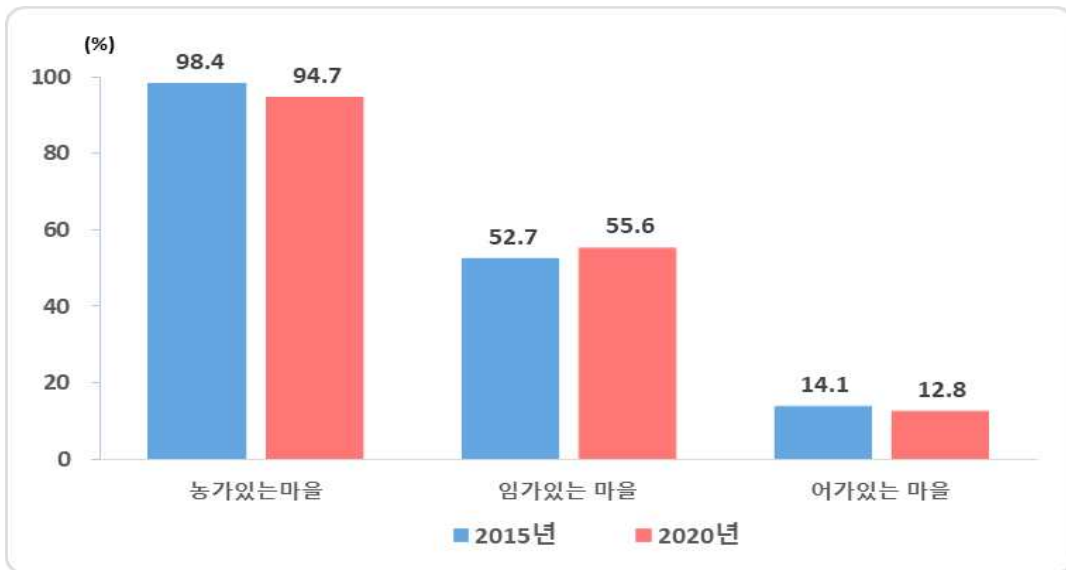
	2015		2020		증 감	증감률
	마을 수	구성비	마을 수	구성비		
전 국	36,792	100.0	37,563	100.0	771	2.1
부 산	166	0.5	186	0.5	20	12.0
대 구	270	0.7	314	0.8	44	16.3
인 천	261	0.7	266	0.7	5	1.9
울 산	349	0.9	376	1.0	27	7.7
세 종	259	0.7	255	0.7	-4	-1.5
경 기	4,034	11.0	4,194	11.2	160	4.0
강 원	2,228	6.1	2,266	6.0	38	1.7
충 북	2,919	7.9	3,025	8.1	106	3.6
충 남	4,307	11.7	4,390	11.7	83	1.9
전 북	5,163	14.0	5,245	14.0	82	1.6
전 남	6,768	18.4	6,785	18.1	17	0.3
경 북	5,189	14.1	5,275	14.0	86	1.7
경 남	4,707	12.8	4,814	12.8	107	2.3
제 주	172	0.5	172	0.5	0	0.0



## 농가가 있는 마을 수는 94.7%, 임가 55.6%, 어가 12.8% 차지

- 우리나라 전체 마을 중 농가가 있는 마을은 35,555개(94.7%), 임가가 있는 마을은 20,887개(55.6%), 어가가 있는 마을은 4,791개(12.8%)임
- 2015년에 비해 농가가 있는 마을 642개(-1.8%) 감소, 어가가 있는 마을 400개(-7.7%) 감소하고, 임가가 있는 마을은 1,482개(7.6%) 증가함

<그림3> 농림어가 마을 비율



<표3> 농림어가<sup>2)</sup> 마을 현황

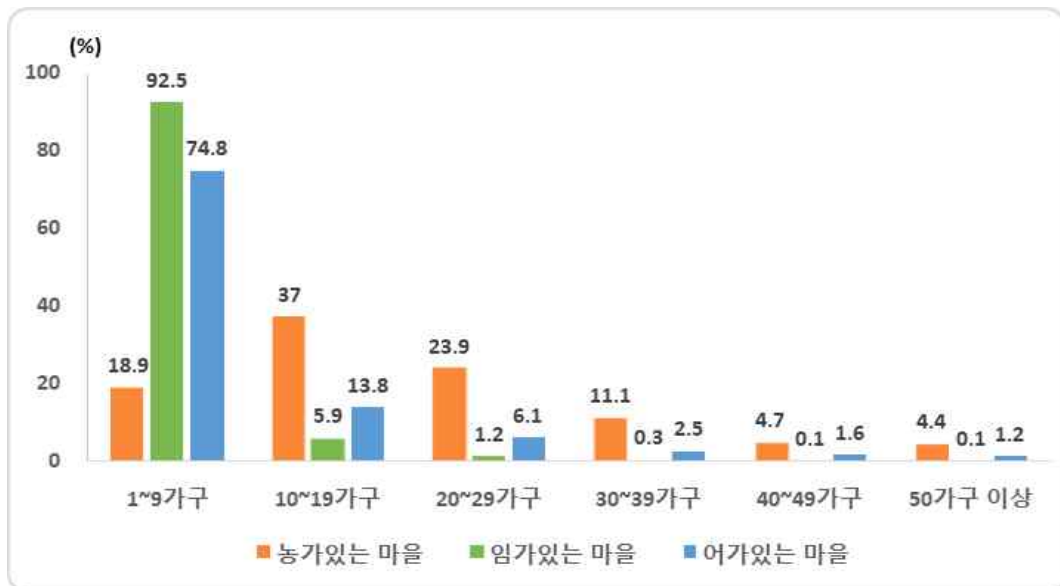
(단위 : 개, %)

	2015	비율	2020	비율	증 감	증감률
전 국	36,792	100.0	37,563	100.0	771	2.1
농가 있는 마을	36,197	98.4	35,555	94.7	-642	-1.8
임가 있는 마을	19,405	52.7	20,887	55.6	1,482	7.6
어가 있는 마을	5,191	14.1	4,791	12.8	-400	-7.7

주. 2) 농림어가 1가구라도 있는 마을 수

- 농림어가 규모별 마을 분포를 보면, 농가가 있는 마을 중 20가구 미만인 마을 수는 55.9%, 임가 98.4%, 어가 88.5% 차지
- 농가가 있는 마을 중 「10~19가구」인 마을이 13,170개(37.0%)로 가장 많고, 「20~29가구」인 마을 23.9%, 「1~9가구」인 마을 18.9% 순임
- 임가가 있는 마을 중 19,325개(92.5%) 마을은 「1~9가구」 비중이 높음
- 어가가 있는 마을 중 「1~9가구」인 마을이 3,582개(74.8%)로 가장 많고, 「10~19가구」인 마을 13.8%, 「20~29가구」인 마을 6.1% 순임

<그림4> 농림어가 규모별 마을 비율



<표4> 농림어가 규모별 마을

(단위 : 개, %)

	전국	농림어가 규모별						중위 가구수
		1~9	10~19	20~29	30~39	40~49	50가구 이상	
농가 있는 마을	35,555 (100.0)	6,716 (18.9)	13,170 (37.0)	8,491 (23.9)	3,950 (11.1)	1,678 (4.7)	1,550 (4.4)	18
임가 있는 마을	20,887 (100.0)	19,325 (92.5)	1,224 (5.9)	241 (1.2)	73 (0.3)	13 (0.1)	11 (0.1)	2
어가 있는 마을	4,791 (100.0)	3,582 (74.8)	660 (13.8)	290 (6.1)	122 (2.5)	79 (1.6)	58 (1.2)	3

## 가. 대중교통 수단

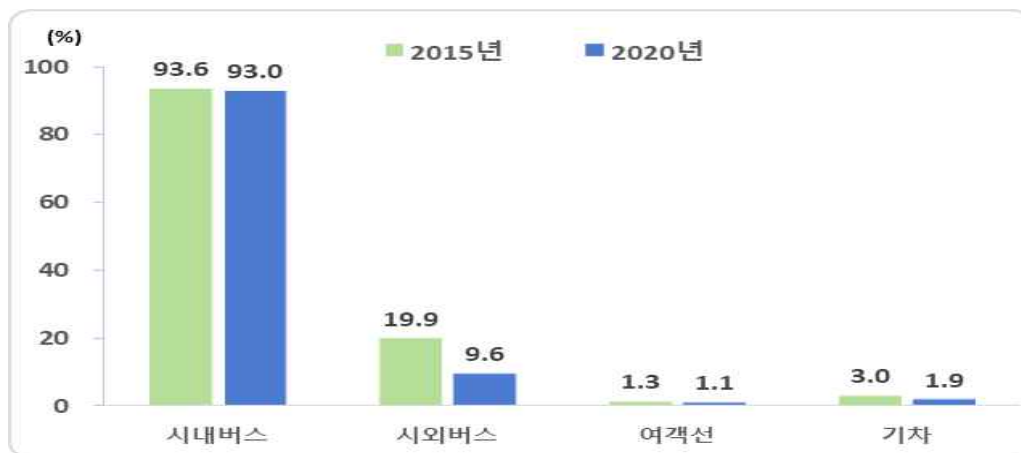
대중교통 수단이 있는 마을은 94.1%로 2015년 보다 3.5%p 감소

□ 마을 주민이 걸어서 15분 이내에 이용 가능한 대중교통 수단은 시내버스가 34,925개(93.0%) 마을로 가장 많고, 시외버스는 3,622개(9.6%), 기차는 697개(1.9%), 여객선은 431개(1.1%) 마을에서 이용 가능함

○ 대중교통 수단이 없는 마을은 전체 마을 중 5.9%(2,224개)\*임

\* 이 중 희망택시, 백원택시, 행복버스와 같은 대체 교통수단이 있는 마을은 1,691개

<그림5> 이용 가능한 대중교통 수단별 마을 비율



<표5> 이용 가능한 대중교통 수단별<sup>3)</sup> 마을

(단위 : 개, %)

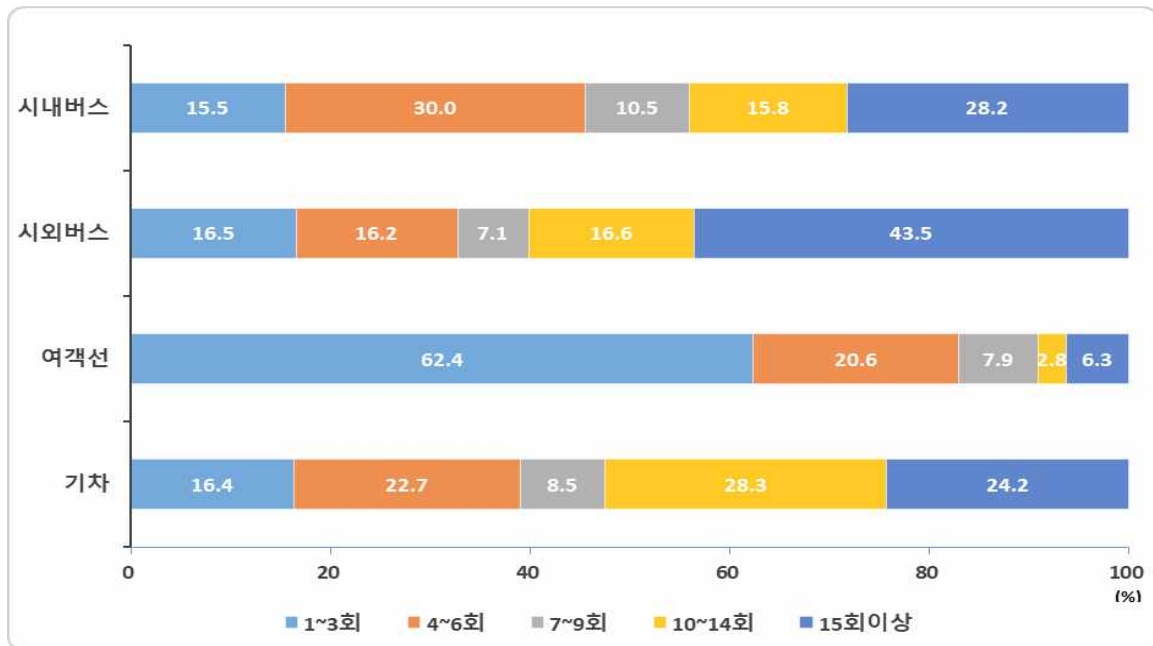
	2015	비율	2020	비율	증 감	증감률	(%p)
전 국	36,792	100.0	37,563	100.0	771	2.1	
대중교통 있음	35,913	97.6	35,339	94.1	-574	-1.6	-3.5
시내버스	34,443	93.6	34,925	93.0	482	1.4	-0.6
시외버스	7,307	19.9	3,622	9.6	-3,685	-50.4	-10.3
여객선	496	1.3	431	1.1	-65	-13.1	-0.2
기차	1,096	3.0	697	1.9	-399	-36.4	-1.1
없 음	879	2.4	2,224	5.9	1,345	153.0	3.5

주. 3) 주민들이 걸어서 15분 이내에 이용 가능한 대중교통수단이 있는 경우이며, 운행 가능한 대중교통수단 모두 파악한 마을 수임

## 시내버스 중위 운행 회수는 1일 8회, 시외버스, 기차는 1일 10회

- 대중교통수단별 이용 가능한 마을 중 시내버스는 1일 「4~6회」, 시외버스 「15회 이상」, 기차 「10~14회」 운행하는 마을 비중이 높음
- 여객선은 「1~3회」 (62.4%)를 운행하는 마을 비중이 높음
- 대중교통 수단별 1일 중위 편도운행 횟수는 시외버스와 기차가 10회, 시내버스 8회, 여객선 2회로 나타남

<그림6> 대중교통 운행 횟수별 구성비



<표6> 대중교통 운행 횟수별 마을

(단위 : 개, %, 회)

	이용 가능마을	대중교통 운행 횟수별					중위 운행횟수
		1~3	4~6	7~9	10~14	15회이상	
시내버스	34,925 (100.0)	5,411 (15.5)	10,485 (30.0)	3,661 (10.5)	5,510 (15.8)	9,858 (28.2)	8
시외버스	3,622 (100.0)	599 (16.5)	588 (16.2)	257 (7.1)	602 (16.6)	1,576 (43.5)	10
여객선	431 (100.0)	269 (62.4)	89 (20.6)	34 (7.9)	12 (2.8)	27 (6.3)	2
기차	697 (100.0)	114 (16.4)	158 (22.7)	59 (8.5)	197 (28.3)	169 (24.2)	10

## 나. 읍·면 사무소 소재지

### 읍·면 사무소가 자동차로 20분 미만 거리에 있는 마을은 90.1% 차지

- 읍·면사무소가 자동차로 20분 미만 거리에 위치한 마을은 33,836개(90.1%), 10분 미만 거리에 있는 마을은 19,617개(52.2%)임
- 읍·면사무소까지의 소요시간이 자동차로 40분 이상인 마을은 148개(0.4%)로 주로 산간, 도서(섬) 지역의 마을임

<표7> 읍·면사무소 소요 시간별 마을

(단위 : 개, %)

	합계	행정리내	다른 행정리					
			소계	10분미만	10~19	20~29	30~39	40분이상
전 국	37,563 (100.0)	1,401 (3.7)	36,162 (96.3)	19,617 (52.2)	14,219 (37.9)	1,870 (5.0)	308 (0.8)	148 (0.4)
읍지역	9,456 (100.0)	231 (2.4)	9,225 (97.6)	4,741 (50.1)	3,832 (40.5)	545 (5.8)	73 (0.8)	34 (0.4)
면지역	28,107 (100.0)	1,170 (4.2)	26,937 (95.8)	14,876 (52.9)	10,387 (37.0)	1,325 (4.7)	235 (0.8)	114 (0.4)

## 다. 생활편의 시설

### 중학교 이하 교육시설은 우리 읍면 내, 고등학교 이상은 주로 다른 지역에 위치

- 유치원(94.3%), 초등학교(97.6%), 중학교(74.3%)은 대부분 우리 읍면 내에 위치하고, 고등학교(57.5%)와 평생교육시설(74.1%)은 주로 다른 지역에 있음

<표8> 교육시설 소재지별 마을

(단위 : 개, %)

	전국	우리 행정리	우리 읍·면 (우리 행정리외)	다른 지역	
				우리 시·군의 다른 읍·면·동	다른 시·군·구
유 치 원	37,563 (100.0)	4,565 (12.2)	30,834 (82.1)	2,120 (5.6)	44 (0.1)
초 등 학 교	37,563 (100.0)	3,322 (8.8)	33,358 (88.8)	844 (2.2)	39 (0.1)
중 학 교	37,563 (100.0)	1,444 (3.8)	26,494 (70.5)	9,358 (24.9)	267 (0.7)
고 등 학 교	37,563 (100.0)	1,015 (2.7)	14,934 (39.8)	20,938 (55.7)	676 (1.8)
평생교육시설	37,563 (100.0)	492 (1.3)	9,243 (24.6)	23,822 (63.4)	4,006 (10.7)

- 다른 지역에 있는 유치원(33.8%), 초등학교(43.6%), 중학교(42.1%)는 10~19분 거리에 가장 많고, 고등학교(34.4%)는 20~29분 거리, 평생교육시설(49.4%)은 30분 이상 거리에 있음

<표8-1> 교육시설 소요시간별 마을 (다른 지역)

(단위 : 개, %)

	소요시간별 마을수				
	합계	10분미만	10~19	20~29	30분이상
유치원	2,164 (100.0)	125 (5.8)	732 (33.8)	714 (33.0)	593 (27.4)
초등학교	883 (100.0)	100 (11.3)	385 (43.6)	236 (26.7)	162 (18.3)
중학교	9,625 (100.0)	524 (5.4)	4,055 (42.1)	2,963 (30.8)	2,083 (21.6)
고등학교	21,614 (100.0)	609 (2.8)	6,783 (31.4)	7,436 (34.4)	6,786 (31.4)
평생교육시설	27,828 (100.0)	270 (1.0)	5,415 (19.5)	8,384 (30.1)	13,759 (49.4)

**학원시설은 우리 사군의 다른 읍면동에 소재, 30분 이상 소요되는 마을이 많음**

- 학원시설은 우리 시·군의 다른 읍면동에 가장 많이 소재하고 있는 것으로 나타남

<표9> 학원시설 소재지별 마을

(단위 : 개, %)

	전국	우리 행정리	우리 읍·면 (우리 행정리외)	다른 지역	
				우리 시·군의 다른 읍·면·동	다른 시·군·구
입시,보습학원	37,563 (100.0)	1,825 (4.9)	13,645 (36.3)	20,715 (55.1)	1,378 (3.7)
예능학원	37,563 (100.0)	2,064 (5.5)	14,492 (38.6)	19,889 (52.9)	1,118 (3.0)
체육도장	37,563 (100.0)	2,007 (5.3)	14,854 (39.5)	19,581 (52.1)	1,121 (3.0)

- 다른 지역에 있는 입시보습학원, 예능학원, 체육도장은 모두 30분 이상 소요되는 거리에 있는 마을이 많은 것으로 나타남

**<표9-1> 학원시설 소요시간별 마을 (다른 지역)**

(단위 : 개, %)

	소요시간별 마을수				
	합계	10분미만	10~19	20~29	30분이상
입시,보습학원	22,093 (100.0)	415 (1.9)	5,808 (26.3)	7,539 (34.1)	8,331 (37.7)
예 능 학 원	21,007 (100.0)	435 (2.1)	5,539 (26.4)	7,202 (34.3)	7,831 (37.3)
체 육 도 장	20,702 (100.0)	456 (2.2)	5,687 (27.5)	7,006 (33.8)	7,553 (36.5)

**약국, 보건진료소, 보건소, 한방, 일반 병·의원**은 우리 읍면 내에 소재하고, **다른 지역에 있는 종합병원**은 30분 이상 소요되는 마을이 많음

- 의료시설 중 약국(71.8%), 보건진료소(86.0%), 보건소(90.0%), 한방 병·의원(51.9%), 일반 병·의원(57.1%)은 우리 읍면 내에 있으며,
- 치과 병·의원(57.1%), 종합병원(96.2%)은 다른 지역에 있음

**<표10> 의료시설 소재지별 마을**

(단위 : 개, %)

	전국	우리 행정리	우리 읍·면 (우리 행정리외)	다른 지역	
				우리 시·군의 다른 읍·면·동	다른 시·군·구
약 국	37,563 (100.0)	3,231 (8.6)	23,722 (63.2)	10,237 (27.3)	373 (1.0)
보건진료소 <sup>4)</sup>	37,563 (100.0)	3,157 (8.4)	29,133 (77.6)	5,191 (13.8)	82 (0.2)
보 건 소	37,563 (100.0)	2,689 (7.2)	31,119 (82.8)	3,724 (9.9)	31 (0.1)
한 방 병·의 원	37,563 (100.0)	1,832 (4.9)	17,668 (47.0)	16,985 (45.2)	1,078 (2.9)
일 반 병·의 원	37,563 (100.0)	2,172 (5.8)	19,279 (51.3)	15,417 (41.0)	695 (1.9)
치 과 병·의 원	37,563 (100.0)	1,495 (4.0)	14,589 (38.8)	20,335 (54.1)	1,144 (3.0)
종 합 병 원	37,563 (100.0)	66 (0.2)	1,367 (3.6)	18,890 (50.3)	17,240 (45.9)

주. 4) 공중보건소가 배치되지 않고 보건진료원이 진료하는 의료시설

- 다른 지역에 있는 치과 병·의원은 소요시간이 30분 이내의 마을(65.0%) 비중이 높으나 종합병원은 30분 이상 소요되는 마을(69.4%) 비중이 높음

<표10-1> 의료시설 소요시간별 마을 (다른 지역)

(단위 : 개, %)

	소요 시간별 마을수				
	합계	10분미만	10~19	20~29	30분이상
약 국	10,610 (100.0)	520 (4.9)	4,371 (41.2)	3,322 (31.3)	2,397 (22.6)
보건진료소 <sup>4)</sup>	5,273 (100.0)	181 (3.4)	1,732 (32.8)	1,872 (35.5)	1,488 (28.2)
보건소	3,755 (100.0)	141 (3.8)	1,185 (31.6)	1,342 (35.7)	1,087 (28.9)
한방병·의원	18,063 (100.0)	487 (2.7)	5,507 (30.5)	6,028 (33.4)	6,041 (33.4)
일반병·의원	16,112 (100.0)	520 (3.2)	5,305 (32.9)	5,401 (33.5)	4,886 (30.3)
치과병·의원	21,479 (100.0)	549 (2.6)	6,103 (28.4)	7,307 (34.0)	7,520 (35.0)
종합병원	36,130 (100.0)	237 (0.7)	3,262 (9.0)	7,567 (20.9)	25,064 (69.4)

주. 4) 공중보건소가 배치되지 않고 보건진료원이 진료하는 의료시설

**협동조합, 우체국은 우리 읍면 내에 소재하고, 다른 지역에 있는 금융시설은 30분 이내에 이용가능한 마을 비중이 높음**

- 금융시설 중 협동조합과 우체국은 우리 읍면 내에 있는 마을이 각각 36,361개(96.8%), 36,293개(96.6%)로 대부분을 차지
- 단, 새마을금고와 은행은 우리 시군의 다른 읍면동에 57.4%, 71.7%로 분포함

<표11> 금융시설 소재지별 마을

(단위 : 개, %)

	전국	우리 행정리	우리 읍·면 (우리 행정리외)	다른 지역	
				우리 시·군의 다른 읍·면·동	다른 시·군·구
협동조합	37,563 (100.0)	3,744 (10.0)	32,617 (86.8)	1,181 (3.1)	21 (0.1)
우체국	37,563 (100.0)	2,713 (7.2)	33,580 (89.4)	1,238 (3.3)	32 (0.1)
새마을금고	37,563 (100.0)	1,080 (2.9)	13,549 (36.1)	21,556 (57.4)	1,378 (3.7)
은행	37,563 (100.0)	715 (1.9)	7,440 (19.8)	26,921 (71.7)	2,487 (6.6)



- 다른 지역에 있는 협동조합(68.2%), 우체국(77.5%), 새마을금고(62.4%)와 은행(54.7%)는 주로 30분 이내 거리에 있음

<표11-1> 금융시설 소요 시간별 마을 (다른 지역)

(단위 : 개, %)

	소요 시간별 마을수				
	소계	10분미만	10~19	20~29	30분이상
협 동 조 합	1,202 (100.0)	58 (4.8)	436 (36.3)	326 (27.1)	382 (31.8)
우 체 국	1,270 (100.0)	73 (5.7)	493 (38.8)	418 (32.9)	286 (22.5)
새 마을 금 고	22,934 (100.0)	407 (1.8)	5,964 (26.0)	7,935 (34.6)	8,628 (37.6)
은 행	29,408 (100.0)	323 (1.1)	5,962 (20.3)	9,788 (33.3)	13,335 (45.3)

**음식료품 소매업과 이·미용실, 목욕탕은 우리 읍면 내에, 재래시장과 대형마트는 주로 우리 시군의 다른 읍면동에 소재**

- 음식료품 소매업(95.3%)은 우리 읍면 내에, 재래시장(54.2%)과 대형마트(71.4%)는 주로 다른 지역에 소재하고 있음
- 이·미용실 82.9%, 목욕탕 58.6%가 우리 읍면 내에 있음

<표12> 판매·서비스시설 소재지별 마을

(단위 : 개, %)

	전국	우리 행정리	우리 읍면 (우리 행정리외)	다른 지역	
				우리 시·군의 다른 읍·면·동	다른 시·군·구
음 식 료 품 소 매 업	37,563 (100.0)	9,954 (26.5)	25,832 (68.8)	1,671 (4.4)	106 (0.3)
재 래 시 장	37,563 (100.0)	1,254 (3.3)	15,936 (42.4)	19,324 (51.4)	1,049 (2.8)
대 형 마 트	37,563 (100.0)	983 (2.6)	9,768 (26.0)	17,772 (47.3)	9,040 (24.1)
이 · 미 용 실	37,563 (100.0)	5,381 (14.3)	25,781 (68.6)	6,126 (16.3)	275 (0.7)
목 욱 탕	37,563 (100.0)	2,092 (5.6)	19,910 (53.0)	14,869 (39.6)	692 (1.8)

- 다른 지역에 있는 경우, 재래시장(68.4%)은 마을에서 30분 이내 거리에 있으며, 대형마트(56.6%)는 마을에서 30분 이상 소요됨

<표12-1> 판매·서비스시설 소요 시간별 마을 (다른 지역)

(단위 : 개, %)

	소요 시간별 마을수				
	소계	10분미만	10~19	20~29	30분이상
음 식 료 품 소 매 업	1,777 (100.0)	105 (5.9)	759 (42.7)	480 (27.0)	433 (24.4)
재 래 시 장	20,373 (100.0)	530 (2.6)	6,254 (30.7)	7,150 (35.1)	6,439 (31.6)
대 형 마 트	26,812 (100.0)	246 (0.9)	4,365 (16.3)	7,020 (26.2)	15,181 (56.6)
이 · 미 용 실	6,401 (100.0)	283 (4.4)	2,435 (38.0)	2,136 (33.4)	1,547 (24.2)
목 욱 탕	15,561 (100.0)	370 (2.4)	4,744 (30.5)	5,513 (35.4)	4,934 (31.7)

**도서관, 어린이집, 119안전센터, 파출소는 대부분 우리 읍면 내에 소재**

- 파출소(95.1%)와 119안전센터(69.5%)는 우리 읍면 내 소재 비중이 높음

<표13> 문화·복지, 교통·안전 시설 소재지별 마을

(단위 : 개, %)

		전국	우리 행정리	우리 읍면 (우리 행정리외)	다른 지역	
					우리 시·군의 다른 읍면·동	다른 시·군·구
문 화 · 복 지	상 설 영 화 관	37,563 (100.0)	118 (0.3)	3,307 (8.8)	25,463 (67.8)	8,675 (23.1)
	도 서 관	37,563 (100.0)	1,957 (5.2)	19,245 (51.2)	15,872 (42.3)	489 (1.3)
	어 린 이 집	37,563 (100.0)	4,389 (11.7)	23,320 (62.1)	9,591 (25.5)	263 (0.7)
	마 을 회 관	37,563 (100.0)	33,880 (90.2)	3,516 (9.4)	162 (0.4)	5 (0.0)
	노인복지회관	37,563 (100.0)	2,649 (7.1)	16,667 (44.4)	17,041 (45.4)	1,206 (3.2)
교 통 · 안 전	시외버스터미널	37,563 (100.0)	2,620 (7.0)	15,507 (41.3)	18,006 (47.9)	1,430 (3.8)
	철 도 역	37,563 (100.0)	219 (0.6)	4,902 (13.1)	16,301 (43.4)	16,141 (43.0)
	119안전센터	37,563 (100.0)	1,806 (4.8)	24,294 (64.7)	11,403 (30.4)	60 (0.2)
	파 출 소	37,563 (100.0)	2,860 (7.6)	32,881 (87.5)	1,793 (4.8)	29 (0.1)

- 다른 지역에 있는 경우, 마을회관(64.1%), 노인복지회관 (53.2%), 시외버스터미널(60.8%)은 마을에서 30분 이내 소요되나, 상설영화관은 30분이상 소요되는 마을이 58.6%임
- 119안전센터와 파출소는 모두 80.0%의 마을이 30분 이내 소요되는 거리에 소재하며, 10~19분 소요 비중이 높음

<표13-1> 문화·복지, 교통·안전 시설 소요 시간별 마을 (다른 지역)

(단위 : 개, %)

		소요 시간별 마을수				
		소계	10분미만	10~19	20~29	30분이상
문화·복지	상 설 영 화 관	34,138 (100.0)	250 (0.7)	4,564 (13.4)	9,333 (27.3)	19,991 (58.6)
	도 서 관	16,361 (100.0)	371 (2.3)	4,477 (27.4)	5,539 (33.9)	5,974 (36.5)
	어 린 이 집	9,854 (100.0)	361 (3.7)	3,439 (34.9)	3,250 (33.0)	2,804 (28.5)
	마 을 회 관	167 (100.0)	3 (1.8)	47 (28.1)	57 (34.1)	60 (35.9)
	노 인 복지 회 관	18,247 (100.0)	238 (1.3)	3,656 (20.0)	5,806 (31.8)	8,547 (46.8)
교통·안전	시외버스터미널	19,436 (100.0)	472 (2.4)	4,947 (25.5)	6,407 (33.0)	7,610 (39.2)
	철 도 역	32,442 (100.0)	249 (0.8)	3,113 (9.6)	5,931 (18.3)	23,149 (71.4)
	119안 전 센터	11,463 (100.0)	592 (5.2)	4,789 (41.8)	3,792 (33.1)	2,290 (20.0)
	파 출 소	1,822 (100.0)	76 (4.2)	797 (43.7)	585 (32.1)	364 (20.0)

## 라. 농림어업 관련 시설

마을 내에 농림업 관련시설은 저온저장고(11.7%), 어업관련 시설은 어항(2.3%) 비중이 높음

- 농림어업 관련 시설이 있는 마을을 보면, 농림업 관련 시설이 있는 마을은 7,833개(20.9%), 어업은 1,307개(3.5%)로 나타남
- 농림업 관련 시설은 저온저장고(11.7%), 농산물집하장(6.9%), 미곡종합처리장(4.7%) 순으로 분포하고,
- 어업 관련 시설은 어항(2.3%), 냉동 및 냉장창고(1.1%), 수협 공판장·위판장(0.8%) 순으로 나타남

<표14> 농림업 관련 시설<sup>5)</sup> 분포 마을

(단위 : 개, %)

전국	소계	농산물 공판장	농산물 집하장	산지유통 센터	미곡종합 처리장	축산물종 합처리장	농산물 가공시설	저온 저장고
37,563 (100.0)	7,833 (20.9)	900 (2.4)	2,583 (6.9)	771 (2.1)	1,770 (4.7)	129 (0.3)	956 (2.5)	4,397 (11.7)

주. 5) 2종류 이상의 농림업 관련 시설이 있으므로 전체 마을과 일치하지 않음

<표15> 어업 관련 시설<sup>6)</sup> 분포 마을

(단위 : 개, %)

전국	소계	수협공판장 위판장	수산물산지 유통센터	수산물 회센터	냉동 및 냉장창고	수산물 가공시설	어항
37,563 (100.0)	1,307 (3.5)	288 (0.8)	95 (0.3)	278 (0.7)	395 (1.1)	242 (0.6)	859 (2.3)

주. 6) 2종류 이상의 어업 관련 시설이 있으므로 전체 마을과 일치하지 않음

## 마. 생활기반 시설

**전체 마을 중 상수도 99.6%, 방범용 CCTV 76.3%가 설치되어 있음**

- 상수도가 있는 마을은 전체 마을의 99.6%인 37,426개이고, 하수도가 있는 마을은 24,487개(65.2%)임

**<표16> 상수도 · 하수도 설치 마을**

(단위 : 개, %)

	합계	상 수 도				하 수 도		
		상수도	마을(간이)상수도	전용상수도	없음	공공하수처리시설	마을하수처리시설	없음
전국	37,563 (100.0)	29,351 (78.1)	7,629 (20.3)	446 (1.2)	137 (0.4)	20,117 (53.6)	4,370 (11.6)	13,076 (34.8)
읍지역	9,456 (100.0)	8,798 (93.0)	587 (6.2)	55 (0.6)	16 (0.2)	7,556 (79.9)	541 (5.7)	1,359 (14.4)
면지역	28,107 (100.0)	20,553 (73.1)	7,042 (25.1)	391 (1.4)	121 (0.4)	12,561 (44.7)	3,829 (13.6)	11,717 (41.7)

※ 2015년 전체 마을 중 상수도 98.9%, 하수도 48.8% 설치

- 도시가스 설치 비율은 13.7%로 2015년(9.8%)에 비해 3.9%p 증가하였고, 방범용 CCTV는 2015년(48.7%)보다 27.6%p 증가한 76.3% 마을이 설치됨
- 도시가스가 미설치된 마을 중 소형LPG 저장탱크를 갖추고 있는 마을은 4.2%로 면지역(4.0%)보다 읍지역(4.5%) 설치 비율이 0.5%p 높음

**<표17> 전기 · 도시가스 · 방범용 CCTV 설치 마을**

(단위 : 개, %)

	합계	도 시 가 스			방범용 CCTV	
		설치	미설치	소형LPG 저장탱크 설치	설치	미설치
전국	37,563 (100.0)	5,147 (13.7)	32,416 (86.3)	1,559 (4.2)	28,661 (76.3)	8,902 (23.7)
읍지역	9,456 (100.0)	3,601 (38.1)	5,855 (61.9)	427 (4.5)	7,623 (80.6)	1,833 (19.4)
면지역	28,107 (100.0)	1,546 (5.5)	26,561 (94.5)	1,132 (4.0)	21,038 (74.8)	7,069 (25.2)

마을별 경영형태는 농업은 논벼(88.7%), 채소·산나물(70.2%), 임업은 채취업(22.2%), 육림업(15.3%), 해수면은 어로어업, 내수면은 양식어업 비중이 높음

### 가. 농업 경영형태별 마을

- 농업 경영형태별 마을을 보면, 논벼 마을이 88.7%로 가장 많고, 다음이 채소·산나물(70.2%), 식량작물(65.3%), 과수(55.2%) 순으로 나타남
- 논벼는 충남(98.1%), 전북(93.7%) 등에서 전국 비율보다 높고, 채소·산나물은 강원(84.6%), 제주(88.0%), 경남(76.9%) 순으로 높음

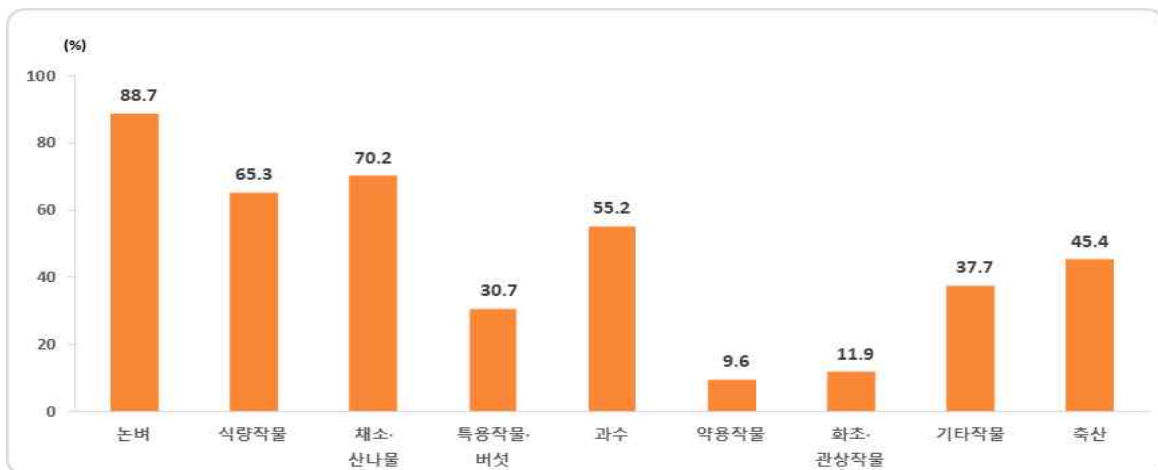
< 참고 : 시도별 농업 경영형태별 마을 비율 >

\* 논 벼 : 충남(98.1%), 전북(93.7%), 전남(91.4%), 경남(88.7%)

\* 채소·산나물 : 강원(84.6%), 제주(88.0%), 경남(76.9%), 충남(70.6%)

※ 2015년 경영형태: 논벼(90.25), 채소·산나물(75.6%), 식량작물(65.7%), 과수(54.5%) 순

<그림7> 농업 경영형태별 마을 비율



<표18> 농업 경영형태별<sup>7)</sup> 마을

(단위 : 개, %)

농업 경영 형태 마을	농업 경영 형태별 마을								
	논벼	식량작물	채소·산나물	특용작물·버섯	과수	약용작물	화초·관상작물	기타작물	축산
35,555 (100.0)	31,520 (88.7)	23,204 (65.3)	24,944 (70.2)	10,917 (30.7)	19,625 (55.2)	3,407 (9.6)	4,239 (11.9)	13,402 (37.7)	16,150 (45.4)

주. 7) 2종류 이상의 농업 경영형태가 있으므로 전체 마을 수와 일치하지 않음

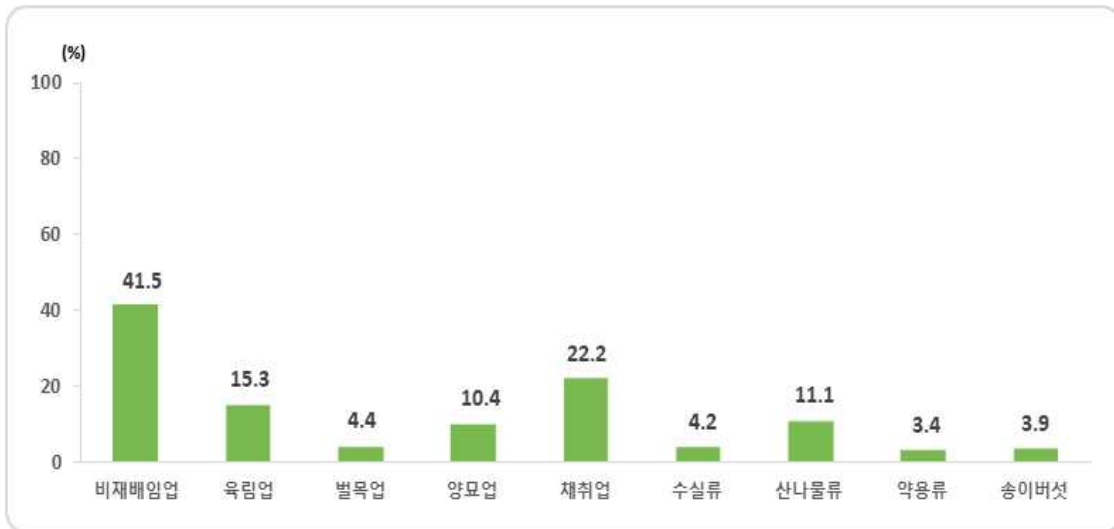
## 나. 임업 경영형태별 마을

- 임업(비재배) 경영형태별 마을을 보면, 채취업 마을이 22.2%로 가장 많고, 다음이 육림업(15.3%), 양묘업(10.4%), 벌목업(4.4%) 순으로 나타남
- 비재배임업은 강원(58.6%), 제주(59.4%) 등에서 전국 비율보다 높고, 채취업은 강원(38.9%), 경남(29.6%), 제주(27.7%) 순으로 높음

**< 참고 : 시도별 임업 경영형태별 마을 비율 >**

- \* 비 재 배 업 : 강원(58.6%), 제주(59.4%), 충남(46.0%)
- \* 채 취 업 : 강원(38.9%), 경남(29.6%), 제주(27.7%)

**<그림8> 임업 경영형태별 마을 비율**



**<표19> 임업 경영형태별<sup>8)</sup> 마을**

(단위 : 개, %)

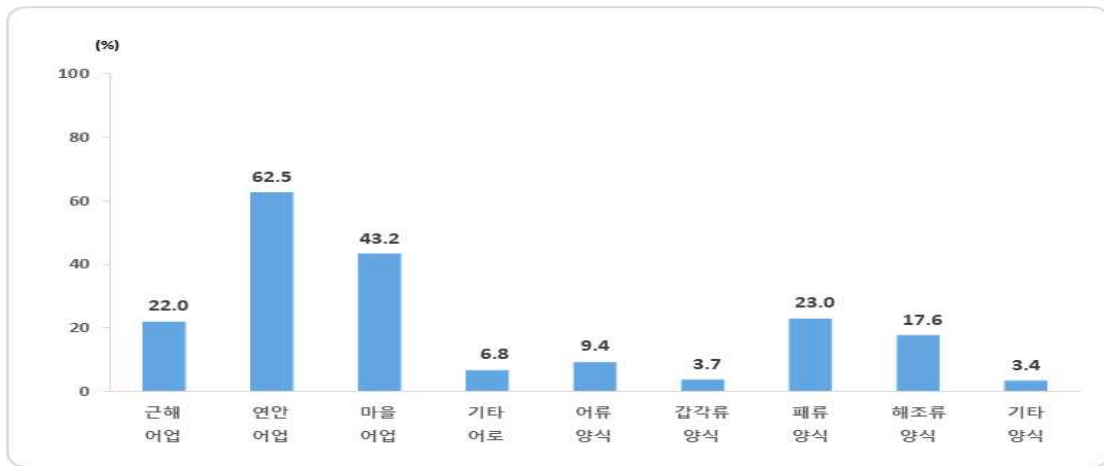
임업 경영 마을	경영형태별 마을									재배 임업
	비재배 임업	육림업	벌목업	양묘업	채취업	수실류	산나물류	약용류	송이 버섯	
20,887 (100.0)	8,674 (41.5)	3,206 (15.3)	911 (4.4)	2,166 (10.4)	4,641 (22.2)	878 (4.2)	2,314 (11.1)	712 (3.4)	811 (3.9)	18,716 (89.6)

주. 8) 2종류 이상의 임업 경영형태가 있으므로 전체 마을수와 일치하지 않음

## 다. 어업 경영형태별 마을

- 해수면 어업 경영형태별 마을의 경우 어로어업이 90.0%로 대부분의 마을에서 경영되고 있으며, 양식어업은 44.0%를 차지함
- 어로어업 경영형태는 연안어업 62.5%, 마을어업(나잠어업, 맨손어업 등)이 43.2%, 근해어업 22.0% 순임
- 양식어업에서는 주로 패류(23.0%), 해조류(17.6%)를 양식하는 마을비율이 높음

<그림9> 해수면 어업 경영형태별 마을 비율



<표20> 해수면 어업 경영형태별<sup>9)</sup> 마을

(단위 : 개, %)

해수면 경영 마을	어로 어업	어로어업				양식 어업	양식어업				
		근해	연안	마을	기타		어류	갑각류	패류	해조류	기타
3,464 (100.0)	3,118 (90.0)	762 (22.0)	2,165 (62.5)	1,495 (43.2)	235 (6.8)	1,524 (44.0)	324 (9.4)	128 (3.7)	795 (23.0)	609 (17.6)	117 (3.4)

주. 9) 2종류 이상의 해수면 어업 경영형태가 있으므로 전체 마을수와 일치하지 않음

- 내수면은 어로어업을 경영하는 마을이 50.3%, 양식어업은 51.8%임
- 양식어업에서는 어류를 양식하는 마을(37.0%) 비율이 높음

<표21> 내수면 어업 경영형태별<sup>10)</sup> 마을

(단위 : 개, %)

내수면 경영마을	어로어업	양식어업	양식어업			
			어류	갑각류	패류	기타
1,647 (100.0)	829 (50.3)	853 (51.8)	609 (37.0)	95 (5.8)	101 (6.1)	37 (2.2)

주. 10) 2종류 이상의 내수면 어업 경영형태가 있으므로 전체 마을수와 일치하지 않음



## 4

## 농어업 법인 및 생산자 조직

## 가. 농어업 법인 및 조직

전체 마을 중 법인 및 조직이 운영되는 마을은 7,491개(19.9%)

- 농어업 법인 및 조직은 19.9%의 마을에서 운영되고 있는 것으로 나타남
- 법인은 영농·영어조합이 16.5%로 가장 많고, 농업·어업회사가 3.8%, 협동조합이 1.8%, 마을기업이 2.2%임

<표22> 농어업 법인 조직<sup>11)</sup> 마을

(단위 : 개, %)

전국	법인 및 조직운영	종류					
		영농조합	영어조합	농업회사	어업회사	협동조합	마을기업 공동체회사
37,563 (100.0)	7,491 (19.9)	5,768 (15.4)	402 (1.1)	1,290 (3.4)	235 (0.4)	147 (1.8)	660 (2.2)

주. 11) 마을 내에 2종류 이상 운영 중인 법인 및 조직이 있어 전체 마을 수와 일치하지 않음

## 나. 생산자 조직

생산자 조직이 운영되는 마을은 전체 마을 대비 27.0%인 10,137개

- 작목반은 전체 마을 대비 22.4%인 8,417개 마을에서 운영되고 있으며, 어촌계는 5.4%, 산림계는 0.8%의 마을에 조직되어 있음

<표23> 생산자 조직<sup>12)</sup> 마을

(단위 : 개, %)

전국	생산자 조직	종류		
		어촌계	산림계	작목반
37,563 (100.0)	10,137 (27.0)	2,020 (5.4)	288 (0.8)	8,417 (22.4)

주. 12) 마을 내에 2종류 이상 운영 중인 생산자 조직이 있어 전체 마을수와 일치하지 않음

### 도농교류 마을은 전체마을 대비 14.1%인 5,285개로 주로 자매결연 활동임

□ 도농교류 활동을 하는 마을은 5,285개로 전체 마을의 14.1% 차지

○ 주요 활동은 자매결연(4.6%), 음식물 판매 및 숙박(3.8%), 농어촌 체험 관광(3.8%) 순임

※ 2015년 도농교류(32.2%), 주요활동은 자매결연(21.9%), 농림수산물직거래(12.4%) 순임

<표24> 도농교류 사업활동<sup>13)</sup> 마을

(단위 : 개, %)

전국	도농교류마을	도농교류 사업 활동별 마을							
		자매결연	농어촌 체험관광	농림수산물 직거래	농림수산물 직판장	음식물 판매 및 숙박	주말농원 임대 및 분양	방문객 대상 축제	기타
37,563	5,285	1,743	1,410	927	502	1,440	334	831	864
(100.0)	(14.1)	(4.6)	(3.8)	(2.5)	(1.3)	(3.8)	(0.9)	(2.2)	(2.3)

주. 13) 마을 내에 2종류 이상 운영 중인 사업 활동이 있어 전체 마을 수와 일치하지 않음

### 전체 마을 중 공동체 활동을 하는 마을은 95.4%(35,823개)임

□ 공동체 활동을 하는 마을은 전체 마을 대비 95.4%(35,823개) 차지

○ 활동별로는 마을잔치·체육행사(43.8%), 마을 가꾸기(23.9%), 상시적인 공동급식(13.1%) 순으로 나타남

<표25> 마을 공동체 활동별<sup>14)</sup> 마을

(단위 : 개, %)

전국	공동체 활동마을	마을 공동체 활동별 마을					기타
		마을 가꾸기	마을잔치 체육행사	취약계층 자원봉사	상시적인 공동급식	동호회등 공동여가	
37,563	35,823	8,993	16,445	3,422	4,924	2,152	5,204
(100.0)	(95.4)	(23.9)	(43.8)	(9.1)	(13.1)	(5.7)	(13.9)

주. 14) 마을 내에 2종류 이상 운영 중인 공동체 활동이 있어 전체 마을 수와 일치하지 않음

### 음식물, 일반생활, 농림어업 관련 쓰레기는 분리수거 비율이 높음

- 마을별 쓰레기 처리방법을 보면, 음식물 쓰레기, 일반생활 쓰레기 및 농림어업 관련 쓰레기는 각각 63.0%, 92.4%, 79.1%의 마을에서 분리수거하는 것으로 나타남
- 2015년 음식물 쓰레기(51.8%), 일반생활 쓰레기(83.1%), 농림어업 관련 쓰레기(77.6%)의 분리 수거율 보다 각각 11.2%p, 9.3%p, 1.5%p 개선된 것으로 나타남
- 기타 처리 방법을 사용하는 마을은 음식물 쓰레기 23.2%, 농림어업 관련 쓰레기 15.9%, 일반생활 쓰레기 2.9%임

<표26> 쓰레기 처리방법별 마을

(단위 : 개, %)

	전국	처 리 방 법			
		분리수거	매 립	소 각	기 타 <sup>15)</sup>
음 식 물 쓰레기	37,563 (100.0)	23,663 (63.0)	4,803 (12.8)	401 (1.1)	8,696 (23.2)
일 반 생 활 쓰레기	37,563 (100.0)	34,706 (92.4)	314 (0.8)	1,459 (3.9)	1,084 (2.9)
농림어업 관련 쓰레기	37,563 (100.0)	29,729 (79.1)	368 (1.0)	1,490 (4.0)	5,976 (15.9)

주. 15) 기타 처리에는 음식물 쓰레기를 퇴비, 사료 등으로 활용한 경우를 포함

※ 동식물 사육 및 재배과정에서 배출되는 가축분뇨나 작물 잔사(벼짚, 보리짚 등)는 농림어업 관련 쓰레기에 포함되지 않음



## 통 계 표

1. 시도별 농가 규모별 마을 .....	25
2. 시도별 임가 규모별 마을 .....	26
3. 시도별 어가 규모별 마을 .....	27
4. 시도별 이용 가능한 대중교통 수단별 마을 .....	28
5. 시도별 농업 경영형태별 마을 .....	29
6. 시도별 임업 경영형태별 마을 .....	30
7. 시도별 해수면 어업 경영형태별 마을 .....	31
8. 시도별 내수면 어업 경영형태별 마을 .....	33
9. 시도별 농어업 법인 및 생산자 조직 마을 .....	34



# 1. 시도별 농가 규모별 마을

(단위 : 행정리)

구분	농가가 있는 마을수	농가규모별					
		1~9	10~19	20~29	30~39	40~49	50가구 이상
전국	35,555	6,716	13,170	8,491	3,950	1,678	1,550
부산	143	64	52	14	9	4	-
대구	238	50	77	53	24	13	21
인천	256	41	47	59	47	21	41
울산	346	89	109	85	43	10	10
세종	252	24	101	74	28	15	10
경기	3,900	974	1,396	887	400	155	88
강원	2,140	328	598	550	332	172	160
충북	2,833	567	1,188	699	244	80	55
충남	4,247	500	1,273	1,136	711	357	270
전북	5,015	1,619	2,344	777	184	46	45
전남	6,337	1,178	2,639	1,567	571	201	181
경북	5,132	488	1,556	1,436	865	404	383
경남	4,550	789	1,784	1,145	483	181	168
제주	166	5	6	9	9	19	118

## 2. 시도별 임가 규모별 마을

(단위 : 행정리)

구분	임가가 있는 마을수	임가규모별					
		1~9	10~19	20~29	30~39	40~49	50가구 이상
전국	20,887	19,325	1,224	241	73	13	11
부산	73	71	2	-	-	-	-
대구	118	111	7	-	-	-	-
인천	101	101	-	-	-	-	-
울산	166	166	-	-	-	-	-
세종	178	174	4	-	-	-	-
경기	1,639	1,630	9	-	-	-	-
강원	1,658	1,510	135	10	3	-	-
충북	1,820	1,738	67	14	1	-	-
충남	2,453	2,303	126	22	2	-	-
전북	2,710	2,579	117	14	-	-	-
전남	3,430	3,132	229	53	12	3	1
경북	3,542	3,100	313	81	38	7	3
경남	2,898	2,619	210	44	17	3	5
제주	101	91	5	3	-	-	2



### 3. 시도별 어가 규모별 마을

(단위 : 행정리)

구분	어가 있는 마을수	어가규모별					
		1~9	10~19	20~29	30~39	40~49	50가구 이상
전국	4,791	3,582	660	290	122	79	58
부산	37	23	8	4	2	-	-
대구	3	3	-	-	-	-	-
인천	128	86	25	10	4	2	1
울산	24	15	3	1	2	3	-
세종	9	9	-	-	-	-	-
경기	293	281	5	5	1	1	-
강원	260	214	34	7	5	-	-
충북	177	177	-	-	-	-	-
충남	522	334	65	47	32	25	19
전북	417	348	31	24	7	5	2
전남	1,608	1,132	272	112	42	26	24
경북	368	294	49	20	5	-	-
경남	838	633	143	44	8	8	2
제주	107	33	25	16	14	9	10

#### 4. 시도별 이용 가능한 대중교통 수단별 마을

(단위 : 행정리)

구분	소계	이용가능한 마을수	대중교통수단			
			시내버스	시외버스	여객선	기차
전국	37,563	35,339	34,925	3,622	431	697
부산	186	184	184	5	2	6
대구	314	284	284	6	-	-
인천	266	197	190	33	8	-
울산	376	360	360	18	2	4
세종	255	239	239	16	-	34
경기	4,194	4,087	4,078	535	30	77
강원	2,266	2,111	2,094	289	10	77
충북	3,025	2,909	2,900	314	4	90
충남	4,390	4,200	4,184	257	33	57
전북	5,245	4,925	4,905	396	30	88
전남	6,785	6,242	6,139	541	216	91
경북	5,275	4,963	4,940	317	18	105
경남	4,814	4,467	4,285	793	66	68
제주	172	171	143	102	12	-

## 5. 시도별 농업 경영형태별 마을

(단위 : 행정리)

구분	농업									
	논벼	식량작물	채소산나물	특용작물버섯	과수	약용작물	화초관상작물	기타작물	축산	
전국	35,555	31,520	23,204	24,944	10,917	19,625	3,407	4,239	13,402	16,150
부산	143	99	97	123	14	85	8	30	51	25
대구	238	225	173	196	81	168	28	36	123	72
인천	256	227	229	184	56	100	16	14	112	79
울산	346	325	256	208	26	234	21	26	163	162
세종	252	247	202	188	139	190	29	52	71	137
경기	3,900	3,558	3,053	2,579	1,456	1,822	208	640	1,322	1,863
강원	2,140	1,427	1,990	1,811	1,035	1,106	444	234	956	1,049
충북	2,833	2,405	2,146	1,797	1,418	1,866	326	322	1,101	1,328
충남	4,247	4,165	3,092	3,000	1,648	2,041	332	505	1,848	2,181
전북	5,015	4,698	2,834	3,194	1,322	1,866	357	587	1,455	1,865
전남	6,337	5,790	3,372	4,458	1,084	3,051	510	788	2,190	2,632
경북	5,132	4,313	3,084	3,563	1,633	4,045	650	419	2,168	2,634
경남	4,550	4,038	2,556	3,497	969	2,896	465	542	1,727	2,024
제주	166	3	120	146	36	155	13	44	115	99

## 6. 시도별 임업 경영형태별 마을

(단위 : 행정리)

구분	임업	비재배 임업								
			육림업	벌목업	양묘업	채취업	송이버섯	수실류	산나물류	약용류
전국	20,887	8,674	3,206	911	2,166	4,641	811	878	2,314	712
부산	73	62	36	2	14	25	2	4	14	2
대구	118	46	16	7	24	16	2	3	6	3
인천	101	57	25	5	11	26	-	8	11	4
울산	166	113	37	15	37	50	4	6	31	5
세종	178	61	22	3	33	15	-	3	7	1
경기	1,639	689	299	75	231	214	6	49	98	39
강원	1,658	971	429	106	176	645	204	61	330	130
충북	1,820	621	199	74	205	244	48	34	103	61
충남	2,453	1,129	534	155	320	449	4	159	186	71
전북	2,710	976	345	102	275	473	18	63	318	51
전남	3,430	1,324	460	142	345	698	16	104	414	122
경북	3,542	1,293	346	91	176	901	447	98	267	114
경남	2,898	1,272	440	130	284	857	60	285	506	107
제주	101	60	18	4	35	28	-	1	23	2

## 7. 시도별 해수면 어업 경영형태별 마을 (2-1)

(단위 : 행정리)

구분	해수면 어업	어로 어업						
			근해어업	연안어업	구획어업	정치망	마을어업	기타어업
전국	3,464	3,118	762	2,165	261	164	1,495	235
부산	36	30	16	26	-	-	12	1
대구	1	1	1	-	-	-	-	-
인천	126	124	15	81	11	5	74	8
울산	21	18	2	18	-	1	9	4
세종	-	-	-	-	-	-	-	-
경기	73	66	23	33	-	1	23	4
강원	139	136	69	120	9	26	32	6
충북	5	3	-	1	-	2	-	-
충남	416	396	116	218	41	3	294	34
전북	248	222	37	102	18	1	172	30
전남	1,390	1,154	194	740	143	15	581	102
경북	248	245	115	194	19	41	88	9
경남	654	616	122	552	20	61	114	28
제주	107	107	52	80	-	8	96	9

## 7. 시도별 해수면 어업 경영형태별 마을 (2-2)

(단위 : 행정리)

구분	해수면 어업	양식 어업							종자 (종묘)
			어류	패류	해조류	갑각류	기타수산 동물류		
전국	3,464	1,524	324	795	609	128	117	112	
부산	36	22	2	-	22	-	-	1	
대구	1	-	-	-	-	-	-	-	
인천	126	26	1	6	11	9	2	2	
울산	21	12	1	1	11	-	-	-	
세종	-	-	-	-	-	-	-	-	
경기	73	17	3	3	9	3	-	-	
강원	139	22	3	7	1	1	10	1	
충북	5	2	2	-	-	-	-	-	
충남	416	150	23	90	37	17	6	2	
전북	248	78	11	45	25	8	1	2	
전남	1,390	799	110	451	479	80	5	76	
경북	248	61	38	4	11	1	24	4	
경남	654	299	102	180	3	9	69	20	
제주	107	36	28	8	-	-	-	4	

## 8. 시도별 내수면 어업 경영형태별 마을

(단위 : 행정리)

구분	내수면 어업	어로 어업	양식 어업					
				어류	갑각류	패류	기타수산 동식물	종자 (종묘)
전국	1,647	829	853	609	95	101	37	38
부산	5	-	5	3	-	-	-	2
대구	2	1	1	1	-	-	-	-
인천	16	5	11	7	5	-	-	-
울산	5	1	4	3	-	1	-	-
세종	9	2	7	5	1	-	1	-
경기	230	163	74	55	9	6	3	3
강원	125	76	51	46	1	1	2	1
충북	176	112	69	59	1	4	5	-
충남	153	81	79	55	14	11	1	1
전북	214	72	148	117	13	12	6	2
전남	344	106	244	149	34	37	15	23
경북	125	51	74	53	7	9	2	4
경남	235	158	79	49	10	20	2	1
제주	8	1	7	7	-	-	-	1

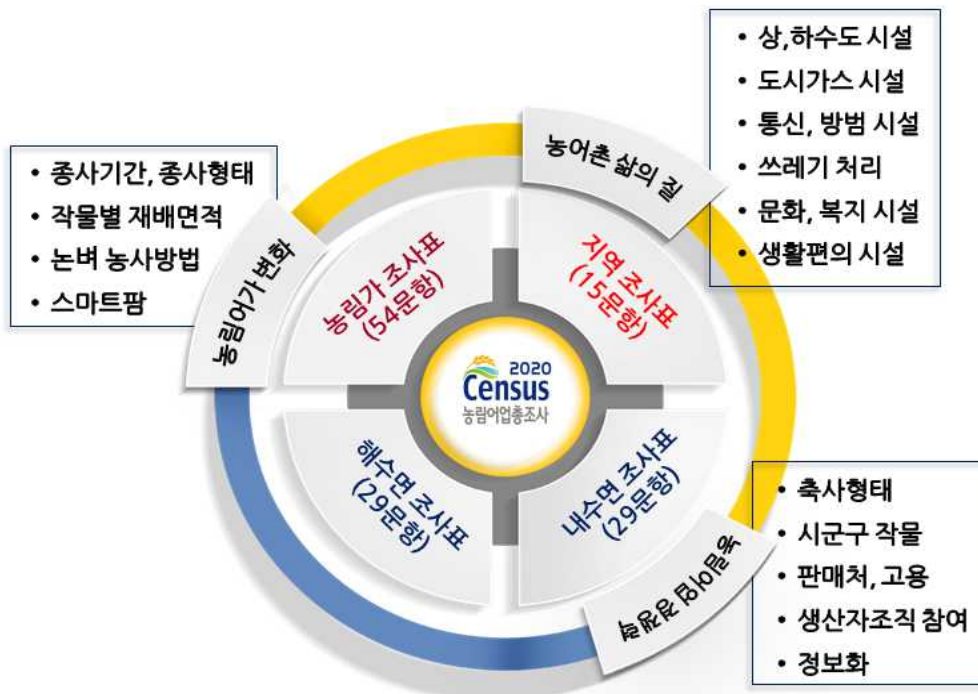
## 9. 시도별 농어업 법인 및 생산자 조직 마을

(단위 : 행정리)

구분	작목반	어촌계	산림계	법인	영농	영어	농업	어업	협동조합	마을기업
					조합	조합	회사	회사	(농축수협	공동체
					법인	법인	법인	법인	제외)	회사 등
전국	8,417	2,020	288	7,491	5,768	402	1,290	147	660	819
부산	19	14	1	25	19	6	3	3	1	5
대구	63	-	1	26	16	1	7	-	7	3
인천	33	57	1	58	23	12	11	3	5	12
울산	55	10	4	57	36	2	9	2	7	17
세종	73	-	-	28	23	-	6	-	-	1
경기	641	50	21	574	398	21	111	4	76	85
강원	611	61	38	709	611	7	79	4	73	69
충북	938	9	32	507	421	8	62	3	44	44
충남	1,053	197	16	991	794	60	161	10	103	86
전북	902	130	16	1,092	853	69	169	21	74	116
전남	957	858	36	1,583	1,180	143	314	64	101	138
경북	1,797	136	103	945	733	13	183	11	78	121
경남	1,212	436	18	793	586	45	139	12	81	100
제주	63	62	1	103	75	15	36	10	10	22



1. 조사연혁: 농업총조사('60년), 어업총조사('70년), 임업총조사('98년) 각각 시행하다가 2010년부터 농림어업총조사로 통합 실시
2. 법적근거: 통계법 제5조의3, 농림어업총조사규칙(기획재정부령 제804호)  
※ 지정통계 : 제101041호
3. 조사기준 시점 : 2020년 12월 1일 0시 현재
4. 조사대상: 전국 모든 농림어가와 행정리
5. 조사기간: 2020.12.1.~12.18./인터넷조사 11.23.~12.18.
6. 조사방법: 비대면 조사(인터넷, 전화, 회수용 종이조사표)와 대면조사인 방문면접 조사(CAPI, 종이조사표)
7. 조사표(4종): 농림업, 어업(해수면, 내수면), 지역조사
8. 조사항목: 4종 조사표, 127개 항목



9. 운영체계: 통계청(주관기관), 지방자치단체(실시기관)
10. 동원인력: 6만명 내외(공무원 및 조사요원 2만명, 행정리 이장 3만7천명 포함)