

<b>보도자료</b>	2015. 1. 27.(화) 12:00부터 사용하시기 바랍니다.	
	배포일시	2015. 1. 27.(화) 09:30
	담당부서	사회통계국 복지통계과
	담당자	과 장: 서운주(042-481-2359) 사 무 관: 정미숙(042-481-2301)

- 가구 · 사업체 부문 -

# 2014년 양곡소비량조사 결과

## 일 러 두 기

- 2014년 자료는 2013. 11. 1. ~ 2014. 10. 31.로 양곡년도를 기준으로 함
  - 가구부문 양곡소비량 자료는 가구에서 쌀 등 양곡을 가구에서 직접 조리하여 식용으로 소비한 양을 기준으로 작성한 결과 자료임(구내식당 등 집단시설의 쌀 소비량은 미포함)
  - 사업체부문 쌀 소비량 자료는 제품 제조과정에 원료로 사용되는 쌀의 소비량만을 대상으로 조사한 결과임
  - 반올림처리로 전체 수치와 표내의 합계가 일치되지 않을 수 있음
- \* 표본조사 결과에는 표본오차와 비표본오차가 포함되어 있음

# 목 차

I. 2014년 양곡소비량조사 결과(요약) .....	1
II. 가구부문 양곡소비량조사 결과 .....	2
1. 1인당 연간 양곡(쌀+기타양곡) 소비량 .....	2
2. 1인당 연간 쌀 소비량 .....	3
3. 1인당 연간 기타 양곡 소비량 .....	4
4. 용도별 양곡 소비량 .....	5
5. 농가·비농가별 양곡 소비량 .....	6
III. 사업체부문 쌀소비량조사 결과 .....	7
1. 사업체부문 연간 쌀 소비량 .....	7
2. 사업체부문 쌀 소비량 주요 추이 .....	8
IV. 통계표 .....	9
1. 1인당 연간 양곡 소비량 [1963-2014] .....	9
2. 1인당 1일 양곡 소비량 [1963-2014] .....	11
3. 농가·비농가별 연간 양곡 소비량 [1963-2014] .....	12
4. 용도별 연간 양곡 소비량 [1998-2014] .....	14
부록. 2014년 양곡소비량조사 개요 .....	15

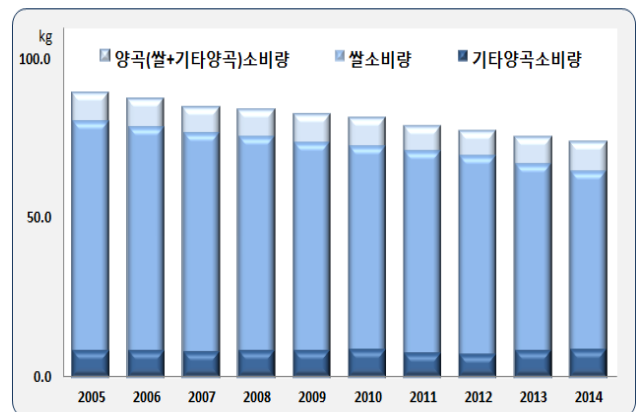
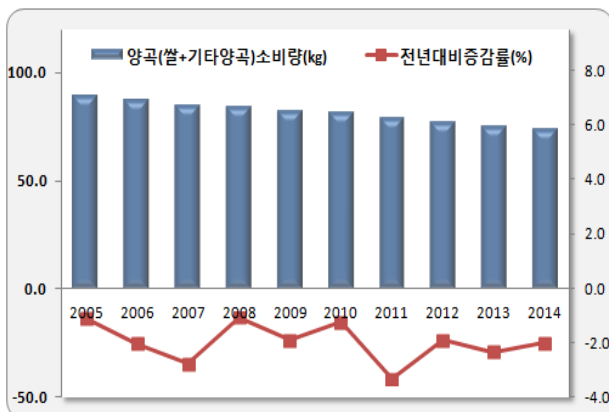


# I. 2014년 양곡소비량조사 결과(요약)

## 가구부문

1인당 연간 양곡(쌀+기타양곡) 소비량은 73.8kg으로 전년대비 2.0% 감소  
 - 쌀 소비량(65.1kg)은 매년 감소, 기타 양곡 소비량(8.7kg)은 2년 연속 증가

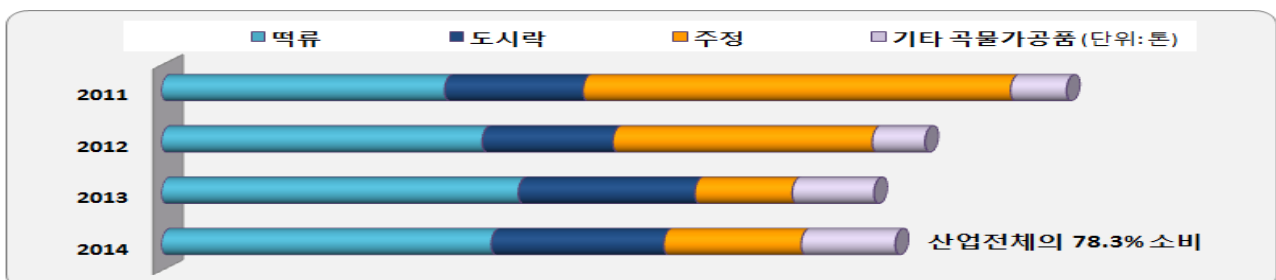
- 2014년 1인당 연간 양곡 소비량은 73.8kg으로 전년대비 1.5kg(2.0%) 감소  
 - 농가의 양곡 소비량은 121.3kg으로 비농가 70.0kg의 1.7배
- 1인당 연간 쌀 소비량은 65.1kg으로 전년에 비해 2.1kg(3.1%) 감소
- 기타 양곡 소비량은 8.7kg으로 전년에 비해 0.6kg(7.4%) 증가
  - \* 쌀 소비량(1인당, kg) : ('11) 71.2 → ('12) 69.8 → ('13) 67.2 → ('14) 65.1
  - \* 기타양곡 소비량(1인당, kg) : ('11) 7.4 → ('12) 7.3 → ('13) 8.1 → ('14) 8.7



## 사업체부문

제조업(식료품 및 음료)부문 쌀 소비량은 53만 4,999톤으로, 전년대비 1.7% 증가

- 떡류 제조업(35.2%), 도시락 및 식사용 조리식품(18.4%), 주정 제조업(14.7%), 기타 곡물가공품 제조업(10.0%)이 사업체부문 쌀 소비량의 78.3% 차지  
 - 쌀 소비량이 증가한 업종은 주정제조업이고, 감소한 업종은 떡류 제조업임



## II. 가구부문 양곡소비량조사 결과

### 1. 1인당 연간 양곡(쌀+기타양곡) 소비량

1인당 연간 양곡 소비량은 73.8kg으로 전년대비 2.0% 감소

○ 2014년\* 1인당 연간 양곡 소비량은 73.8kg으로 전년대비 1.5kg(2.0%) 감소

\* 양곡년도 기준으로 2013년 11월 1일부터 2014년 10월 31일까지의 기간

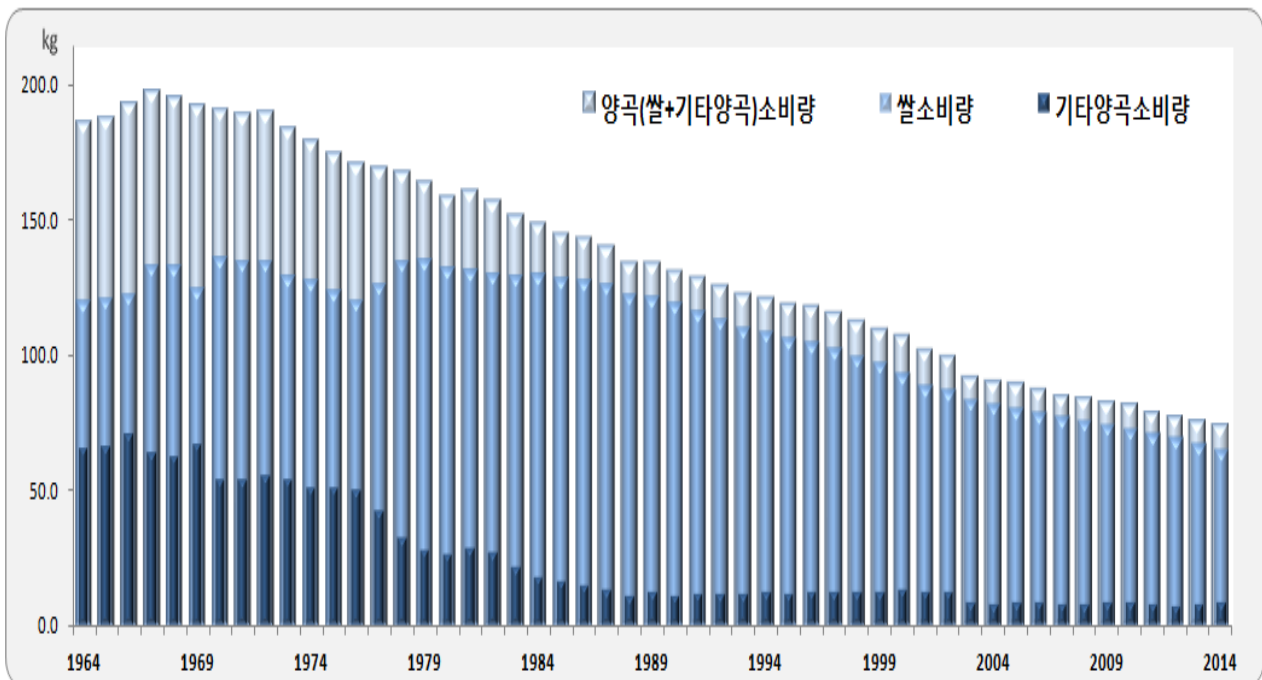
○ 1인당 연간 양곡 소비량은 1981년 이후 지속적으로 감소하는 추세이며, 2005년 대비 82.9%, 가장 많은 1967년 196.8kg 대비 37.5% 수준

[표 1] 연도별 1인당 양곡 소비량

(단위 : kg)

	2005	2006	2007	2008	2009	2010	2011	2012	2013	2014
소비량	89.0	87.2	84.8	83.9	82.3	81.3	78.6	77.1	75.3	73.8
차이	-1.0	-1.8	-2.4	-0.9	-1.6	-1.0	-2.7	-1.5	-1.8	-1.5
증감률	-1.1%	-2.0%	-2.8%	-1.1%	-1.9%	-1.2%	-3.3%	-1.9%	-2.3%	-2.0%

[그림 1] 연도별 1인당 양곡 소비량



## 2. 1인당 연간 쌀 소비량

1인당 연간 쌀 소비량은 65.1kg으로 전년대비 3.1% 감소

○ 1인당 연간 쌀 소비량은 65.1kg으로 전년대비 3.1% 감소하였고, 전년에 비해 소비량은 2.1kg 감소함

- 전체 양곡(쌀+기타양곡) 감소량 1.5kg(△2.0%)보다 더 큰 폭으로 감소함
- 쌀 소비량이 가장 많았던 1970년 136.4kg의 47.7% 수준 소비량에 해당

○ 1인당 하루 쌀 소비량(평균)은 178.2g으로 전년대비 5.8g(3.2%) 감소

- 연도별 1인당 하루 쌀 소비량

(단위 : g)

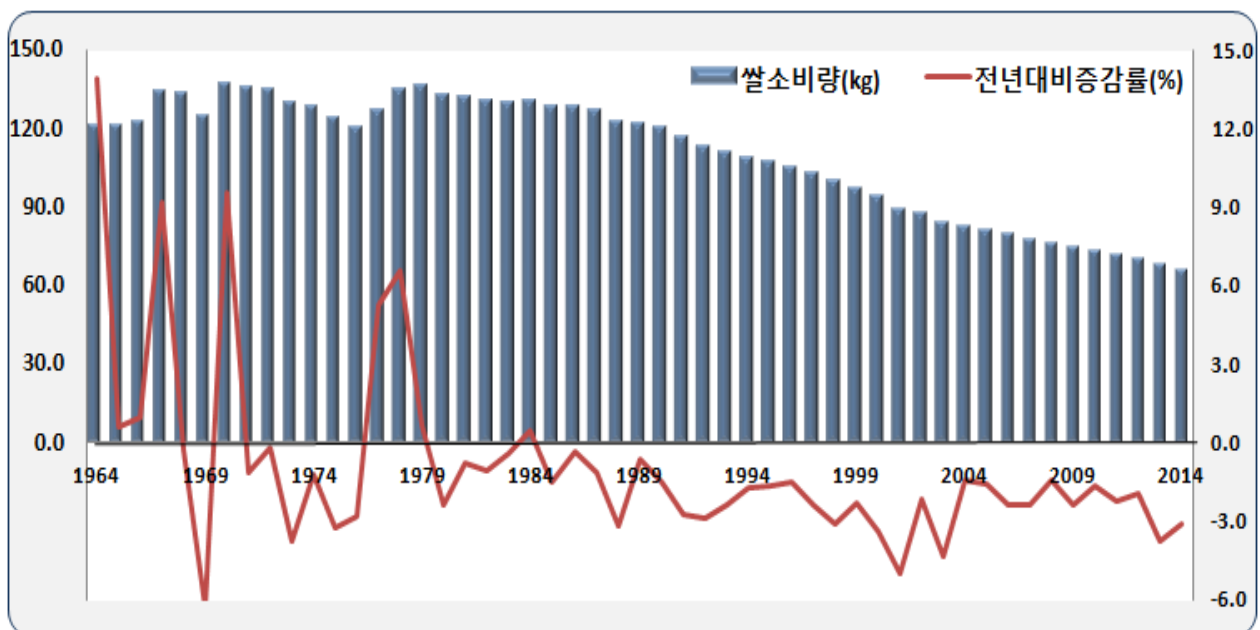
연도	2005	2006	2007	2008	2009	2010	2011	2012	2013	2014
소비량	221.2	216.0	210.9	207.7	202.9	199.6	195.0	191.3	184.0	178.2

[표 2] 연도별 1인당 쌀 소비량

(단위 : kg)

연도	2005	2006	2007	2008	2009	2010	2011	2012	2013	2014
소비량	80.7	78.8	76.9	75.8	74.0	72.8	71.2	69.8	67.2	65.1
차이	-1.3	-1.9	-1.9	-1.1	-1.8	-1.2	-1.6	-1.4	-2.6	-2.1
증감률	-1.6%	-2.4%	-2.4%	-1.4%	-2.4%	-1.6%	-2.2%	-2.0%	-3.7%	-3.1%

[그림 2] 연도별 1인당 쌀 소비량



### 3. 1인당 연간 기타 양곡 소비량

1인당 연간 기타 양곡 소비량은 8.7kg으로 전년대비 7.4% 증가

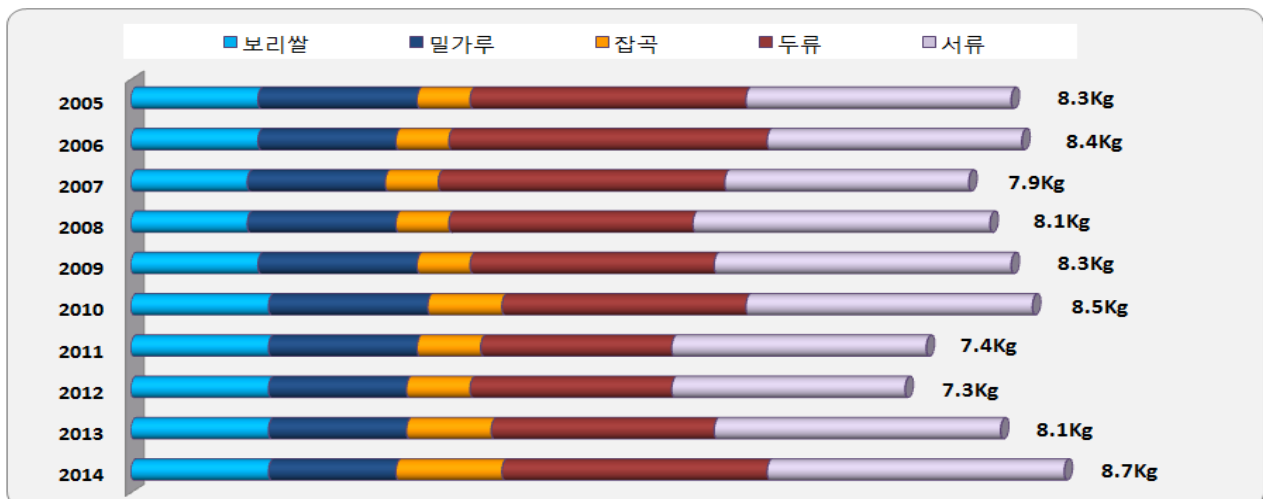
- 1인당 연간 기타 양곡\* 소비량은 8.7kg으로 전년대비 7.4% 증가하였고, 전년에 비해 소비량은 0.6kg 증가함  
\* 보리쌀, 밀가루, 잡곡류(좁쌀, 수수쌀, 메밀, 울무 등), 두류(콩, 팥, 땅콩, 기타두류), 서류 가 포함
- 기타 양곡별로는 보리쌀 1.3kg 밀가루 1.2kg 잡곡 1.0kg 두류 2.5kg 서류 2.8kg으로, 전년에 비해 잡곡(25.0%), 두류(19.0%), 서류(3.7%)에서 증가함
- 양곡 소비량 중에서 기타 양곡이 차지하는 비중은 11.8%로, 전년(10.8%)보다 1.0%p 상승

[표 3] 연도별 1인당 양곡 소비량

(단위 : kg, %)

	양곡 계	쌀 소비량 (쌀소비비중)		기타양곡 소비량 (기타양곡비중)				
		보리쌀	밀가루	잡곡	두류	서류		
2005	89.0 (100)	80.7 (90.7)	8.3 (9.3)	1.2	1.5	0.5	2.6	2.5
2006	87.2 (100)	78.8 (90.4)	8.4 (9.6)	1.2	1.3	0.5	3.0	2.4
2007	84.8 (100)	76.9 (90.7)	7.9 (9.3)	1.1	1.3	0.5	2.7	2.3
2008	83.9 (100)	75.8 (90.3)	8.1 (9.7)	1.1	1.4	0.5	2.3	2.8
2009	82.3 (100)	74.0 (89.9)	8.3 (10.1)	1.2	1.5	0.5	2.3	2.8
2010	81.3 (100)	72.8 (89.5)	8.5 (10.5)	1.3	1.5	0.7	2.3	2.7
2011	78.6 (100)	71.2 (90.6)	7.4 (9.4)	1.3	1.4	0.6	1.8	2.4
2012	77.1 (100)	69.8 (90.5)	7.3 (9.5)	1.3	1.3	0.6	1.9	2.2
2013	75.3 (100)	67.2 (89.2)	8.1 (10.8)	1.3	1.3	0.8	2.1	2.7
<b>2014</b>	<b>73.8 (100)</b>	<b>65.1 (88.2)</b>	<b>8.7 (11.8)</b>	<b>1.3</b>	<b>1.2</b>	<b>1.0</b>	<b>2.5</b>	<b>2.8</b>
증감률	-2.0	-3.1	7.4	0.0	-7.7	25.0	19.0	3.7

[그림 3] 연도별 1인당 기타 양곡 소비량





#### 4. 용도별 양곡 소비량

연간 양곡 소비량(73.8kg)의 97.2%인 71.7kg을 주·부식용으로 소비

- 1인당 연간 양곡(쌀+기타양곡) 소비량의 97.2%는 주·부식용으로 소비
  - 주·부식용 소비비중은 1998년\* 95.1%에서 2014년 97.2%로 증가
  - 기타음식용(장류, 떡·과자류, 그외) 소비비중은 1998년 4.9%에서 2014년 2.8%로 감소
- \* 용도별 양곡소비량조사는 1998년부터 실시(농림축산식품부에서 통계청으로 이관된 해)

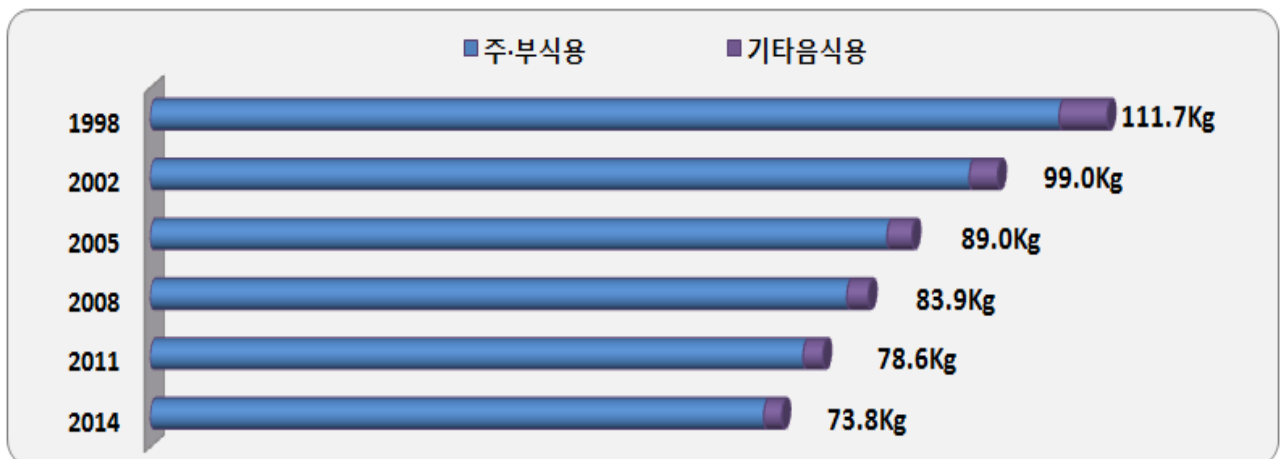
[표 4] 용도별 연간 양곡 소비량

(단위 : kg)

	양곡 계		주·부식용 (비중)		기타음식용 (비중)	
	양곡 계	(비중)	주·부식용	(비중)	기타음식용	(비중)
1998	111.7	(100)	106.2	(95.1)	5.5	(4.9)
2005	89.0	(100)	86.1	(96.7)	2.9	(3.3)
2006	87.2	(100)	84.3	(96.7)	2.9	(3.3)
2007	84.8	(100)	82.1	(96.8)	2.7	(3.2)
2008	83.9	(100)	81.4	(97.0)	2.5	(3.0)
2009	82.3	(100)	79.8	(97.0)	2.5	(3.0)
2010	81.3	(100)	78.7	(96.8)	2.6	(3.2)
2011	78.6	(100)	76.3	(97.1)	2.3	(2.9)
2012	77.1	(100)	75.0	(97.3)	2.1	(2.7)
2013	75.3	(100)	73.2	(97.2)	2.1	(2.8)
<b>2014</b>	<b>73.8</b>	<b>(100)</b>	<b>71.7</b>	<b>(97.2)</b>	<b>2.1</b>	<b>(2.8)</b>

\* 기타음식용은 장류, 떡·과자류, 그외 포함

[그림 4] 용도별 연간 양곡 소비량



## 5. 농가·비농가별 양곡 소비량

농가의 1인당 연간 양곡 소비량은 121.3kg으로 비농가 70.0kg의 1.7배

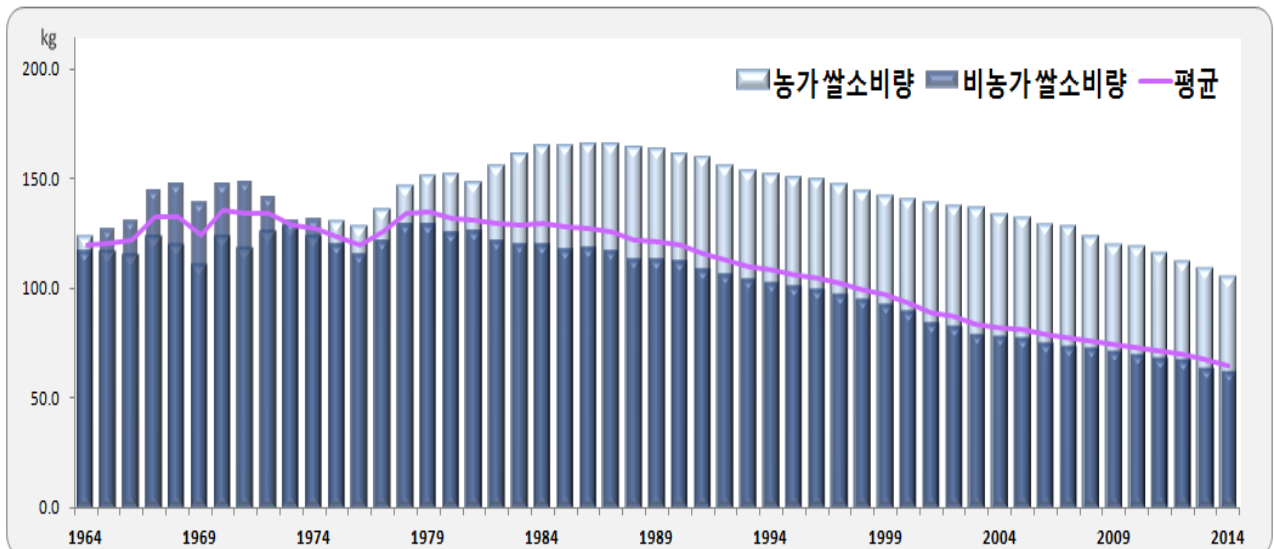
- 농가의 1인당 양곡 소비량은 121.3kg으로 전년대비 2.4% 증가, 비농가의 소비량은 70.0kg으로 전년대비 2.6% 감소
- 농가의 1인당 쌀 소비량은 104.7kg으로 전년대비 3.0% 감소, 비농가의 소비량은 61.9kg으로 전년대비 3.1% 감소
- 농가의 1인당 기타 양곡 소비량은 16.7kg으로 전년대비 57.5% 증가, 비농가의 소비량은 8.1kg으로 전년대비 1.3% 증가

[표 5] 농가·비농가별 연간 양곡 소비량

(단위 : kg, %)

	농가 양곡소비량			비농가 양곡소비량		
	양곡소비량	쌀 (구성비)	기타양곡 (구성비)	양곡소비량	쌀 (구성비)	기타양곡 (구성비)
2005	147.7	130.8 (88.6)	16.9 (11.4)	84.6	77.0 (91.0)	7.6 (9.0)
2006	145.3	128.0 (88.1)	17.3 (11.9)	82.6	75.2 (91.0)	7.4 (9.0)
2007	145.2	127.6 (87.9)	17.6 (12.1)	80.6	73.3 (90.9)	7.3 (9.1)
2008	134.9	122.5 (90.8)	12.4 (9.2)	80.3	72.4 (90.2)	7.9 (9.8)
2009	135.0	119.0 (88.1)	16.0 (11.9)	78.6	70.9 (90.2)	7.7 (9.8)
2010	133.4	118.5 (88.8)	14.9 (11.2)	77.8	69.8 (89.7)	8.0 (10.3)
2011	127.4	115.3 (90.5)	12.1 (9.5)	75.4	68.3 (90.6)	7.1 (9.4)
2012	123.3	111.2 (90.2)	12.1 (9.8)	74.0	67.0 (90.5)	7.0 (9.5)
2013	118.5	107.9 (91.1)	10.6 (8.9)	71.9	63.9 (88.9)	8.0 (11.1)
<b>2014</b>	<b>121.3</b>	<b>104.7 (86.3)</b>	<b>16.7 (13.7)</b>	<b>70.0</b>	<b>61.9 (88.4)</b>	<b>8.1 (11.6)</b>
증감률	2.4	-3.0	57.5	-2.6	-3.1	1.3

[그림 5] 농가·비농가별 연간 쌀 소비량



### III. 사업체부문 쌀소비량조사 결과

#### 1. 사업체부문 연간 쌀 소비량

제조업(식료품 및 음료)부문의 쌀 소비량은 53만 4,999톤으로 전년대비 1.7% 증가

- 식료품 및 음료 제조업의 2014년 양곡년도에 제품의 원료로 사용한 쌀 소비량은 53만 4,999톤이고, 전년 52만 6,140톤에 비해 8,859톤이 증가함(전년대비 1.7% 증가)
- 쌀 소비량이 많은 업종(구성비)으로는 떡류 제조업(35.2%), 도시락 및 식사용 조리식품(18.4%), 주정 제조업(14.7%), 기타 곡물가공품 제조업(10.0%) 순임
  - 전년에 비해 구성비가 증가한 업종으로는 주정제조업, 기타곡물가공품 제조업, 장류제조업 임

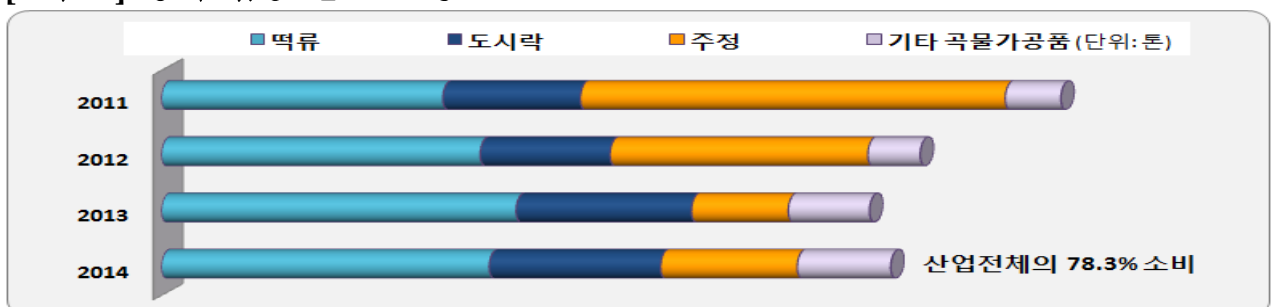
[표 6] 주요 업종별 쌀 소비량

(단위 : 톤, %)

	2012		2013		2014		
	소비량	구성비	소비량	구성비	소비량	증감률	구성비
<b>사업체부문 쌀 소비량(계)</b>	<b>570,712</b>	<b>100.0</b>	<b>526,140</b>	<b>100.0</b>	<b>534,999</b>	<b>1.7</b>	<b>100.0</b>
식료품 제조업(10)	356,073	62.4	417,941	79.4	399,045	△4.5	74.6
기타 곡물가공품 제조업(10619)	29,995	5.3	46,575	8.9	53,600	15.1	10.0
전분제품 및 당류 제조업(10620)	13,599	2.4	14,935	2.8	12,856	△13.9	2.4
떡류 제조업(10711)	183,095	32.1	203,656	38.7	188,248	△7.6	35.2
코코아제품 및 과자류 (10713)	8,123	1.4	8,346	1.6	7,074	△15.2	1.3
면류·마카로니 및 유사식품 (10730)	10,389	1.8	11,709	2.2	9,859	△15.8	1.8
장류 제조업(10743)	18,184	3.2	11,225	2.1	12,197	8.7	2.3
도시락 및 식사용 조리식품 (10798)	74,495	13.1	100,685	19.1	98,369	△2.3	18.4
음료 제조업(11)	214,640	37.6	108,198	20.6	135,954	25.7	25.4
탁주 및 약주 제조업(11111)	61,386	10.8	47,182	9.0	47,259	0.2	8.8
주정 제조업(11121)	148,016	25.9	55,572	10.6	78,449	41.2	14.7

\* 2011년부터 사업체부문 쌀 소비량조사를 포함하여 양곡소비량조사 실시함

[그림 6] 상위 업종 쌀 소비량



## 2. 사업체부문 쌀 소비량 주요 추이

### 쌀 소비량 증가업종

주정제조업의 쌀 소비량은 7만 8,449톤으로 전년에 비해 2만 2,877톤 증가하여 41.2% 증가함

- 쌀 소비량 증가업종(증감률)은 주정 제조업(41.2%), 기타 곡물가공품 제조업(15.1%), 장류 제조업(8.7%) 순임

\* 기타 곡물가공품 제조업(10619) : 씨리얼식품·선식·누룽지 등을 제조하는 산업활동

\* 주정 제조업(11121) : 고구마, 감자 등 전분 또는 당분을 함유하는 원료를 발효 및 증류시켜 에틸알콜 및 중성 주정을 생산하는 산업활동

[표 7] 쌀 소비량 증가 업종

(단위 : 톤, %)

업종	2012	2013	2014	증감률	
				증가분	증감률
기타 곡물가공품 제조업(10619)	29,995	46,575	53,600	7,025	15.1
장류 제조업(10743)	18,184	11,225	12,197	972	8.7
탁주 및 약주 제조업(11111)	61,386	47,182	47,259	78	0.2
주정 제조업(11121)	148,016	55,572	78,449	22,877	41.2

### 쌀 소비량 감소업종

떡류 제조업의 쌀 소비량은 18만 8,248톤으로 전년에 비해 1만 5,409톤 감소하여 7.6% 감소함

- 쌀 소비량 감소업종(증감률)은 면류·마카로니 및 유사식품 제조업(-15.8%), 코코아제품 및 과자류 제조업(-15.2%), 전분제품 및 당류 제조업(-13.9%) 순임

- 도시락 및 식사용 조리식품 제조업도 전년에 비해 2.3% 감소함

[표 8] 쌀 소비량 감소 업종

(단위 : 톤, %)

업종	2012	2013	2014	증감률	
				감소분	증감률
전분제품 및 당류 제조업(10620)	13,599	14,935	12,856	-2,078	△13.9
떡류 제조업(10711)	183,095	203,656	188,248	-15,409	△7.6
코코아제품 및 과자류 (10713)	8,123	8,346	7,074	-1,272	△15.2
면류·마카로니 및 유사식품 (10730)	10,389	11,709	9,859	-1,851	△15.8
도시락 및 식사용 조리식품 제조업(10798)	74,495	100,685	98,369	-2,316	△2.3

## IV. 통 계 표

### 1. 1인당 연간 양곡 소비량 (1963-2014)

(단위 : kg, %)

연도	양곡 계	쌀 소비량 (구성비)		기타양곡 소비량 (구성비)		기타양곡 세부				
		소비량	(구성비)	소비량	(구성비)	보리	쌀	밀가루	잡곡	두류
1963	187.9	105.5	(56.1)	82.4	(43.9)	64.5	-	7.1	6.2	4.6
1964	185.5	120.2	(64.8)	65.3	(35.2)	48.5	-	5.3	5.5	6.0
1965	186.9	120.9	(64.7)	66.0	(35.3)	50.0	-	4.9	5.1	6.0
1966	192.5	122.1	(63.4)	70.4	(36.6)	55.9	-	3.5	5.0	6.0
1967	196.8	133.3	(67.7)	63.5	(32.3)	45.4	4.4	3.1	4.3	6.3
1968	194.7	132.9	(68.3)	61.8	(31.7)	44.9	5.3	2.4	4.3	4.9
1969	191.1	124.5	(65.1)	66.6	(34.9)	47.3	6.7	2.8	4.5	5.3
1970	190.0	136.4	(71.8)	53.6	(28.2)	37.3	5.9	1.7	4.0	4.7
1971	188.2	134.8	(71.6)	53.4	(28.4)	36.8	5.5	1.6	4.3	5.2
1972	189.4	134.5	(71.0)	54.9	(29.0)	37.5	6.7	1.4	4.3	5.0
1973	183.1	129.4	(70.7)	53.7	(29.3)	39.3	6.3	1.4	3.1	3.6
1974	178.7	127.8	(71.5)	50.9	(28.5)	39.9	3.5	1.3	3.0	3.2
1975	174.1	123.6	(71.0)	50.5	(29.0)	36.3	4.1	1.2	3.7	5.2
1976	169.8	120.1	(70.7)	49.7	(29.3)	34.7	4.4	1.1	3.6	5.9
1977	168.6	126.4	(75.0)	42.2	(25.0)	28.5	5.5	1.0	3.1	4.1
1978	167.1	134.7	(80.6)	32.4	(19.4)	18.1	5.6	0.8	4.0	3.9
1979	163.2	135.6	(83.1)	27.6	(16.9)	14.1	5.0	0.5	3.8	4.2
1980	158.2	132.4	(83.7)	25.8	(16.3)	13.9	4.5	0.3	3.6	3.5
1981	159.8	131.4	(82.2)	28.4	(17.8)	16.0	5.2	0.3	3.5	3.4
1982	156.5	130.0	(83.1)	26.5	(16.9)	13.8	5.2	0.3	3.6	3.6
1983	151.1	129.5	(85.7)	21.6	(14.3)	9.5	5.0	0.5	3.5	3.1
1984	148.0	130.1	(87.9)	17.9	(12.1)	6.2	4.5	0.4	3.7	3.1
1985	143.9	128.1	(89.0)	15.8	(11.0)	4.6	4.3	0.4	3.4	3.1
1986	142.4	127.7	(89.7)	14.7	(10.3)	3.6	4.1	0.4	3.3	3.3
1987	139.5	126.2	(90.5)	13.3	(9.5)	2.7	3.9	0.4	3.3	3.0

# 1. 1인당 연간 양곡 소비량 (1963-2014)

(단위 : kg, %)

연도	양곡 계	쌀 소비량 (구성비)		기타양곡 소비량 (구성비)		기타양곡 세부 소비량				
		소비량	(구성비)	소비량	(구성비)	보리	쌀	밀가루	잡곡	두류
1988	133.4	122.2	(91.6)	11.2	(8.4)	2.0	3.2	0.5	3.3	2.2
1989	133.4	121.4	(91.0)	12.0	(9.0)	1.8	3.2	0.7	3.8	2.5
1990	130.5	119.6	(91.6)	10.9	(8.4)	1.6	3.1	0.5	3.4	2.3
1991	127.9	116.3	(90.9)	11.6	(9.1)	1.6	3.4	0.5	3.7	2.4
1992	124.8	112.9	(90.5)	11.9	(9.5)	1.5	3.2	0.5	3.7	3.0
1993	122.1	110.2	(90.3)	11.9	(9.7)	1.7	3.2	0.6	3.5	2.9
1994	120.5	108.3	(89.9)	12.2	(10.1)	1.7	3.3	0.5	3.8	2.9
1995	117.9	106.5	(90.3)	11.4	(9.7)	1.5	3.2	0.5	3.5	2.7
1996	117.3	104.9	(89.4)	12.4	(10.6)	1.6	3.7	0.5	3.6	3.0
1997	115.0	102.4	(89.0)	12.6	(11.0)	1.7	3.4	0.5	3.8	3.2
1998	111.7	99.2	(88.8)	12.5	(11.2)	1.5	3.7	0.7	3.4	3.2
1999	108.9	96.9	(89.0)	12.0	(11.0)	1.5	3.5	0.7	3.1	3.2
2000	106.5	93.6	(87.9)	12.9	(12.1)	1.6	3.4	0.8	3.4	3.7
2001	101.2	88.9	(87.8)	12.3	(12.2)	1.7	3.0	0.9	3.3	3.4
2002	99.0	87.0	(87.9)	12.0	(12.1)	1.5	2.7	0.9	3.5	3.4
2003	91.7	83.2	(90.7)	8.5	(9.3)	1.0	1.9	0.6	2.6	2.4
2004	90.0	82.0	(91.1)	8.0	(8.9)	1.1	1.7	0.6	2.4	2.2
2005	89.0	80.7	(90.7)	8.3	(9.3)	1.2	1.5	0.5	2.6	2.5
2006	87.2	78.8	(90.4)	8.4	(9.6)	1.2	1.3	0.5	3.0	2.4
2007	84.8	76.9	(90.7)	7.9	(9.3)	1.1	1.3	0.5	2.7	2.3
2008	83.9	75.8	(90.3)	8.1	(9.7)	1.1	1.4	0.5	2.3	2.8
2009	82.3	74.0	(89.9)	8.3	(10.1)	1.2	1.5	0.5	2.3	2.8
2010	81.3	72.8	(89.5)	8.5	(10.5)	1.3	1.5	0.7	2.3	2.7
2011	78.6	71.2	(90.6)	7.4	(9.4)	1.3	1.4	0.6	1.8	2.4
2012	77.1	69.8	(90.5)	7.3	(9.5)	1.3	1.3	0.6	1.9	2.2
2013	75.3	67.2	(89.2)	8.1	(10.8)	1.3	1.3	0.8	2.1	2.7
<b>2014</b>	<b>73.8</b>	<b>65.1</b>	<b>(88.2)</b>	<b>8.7</b>	<b>(11.8)</b>	<b>1.3</b>	<b>1.2</b>	<b>1.0</b>	<b>2.5</b>	<b>2.8</b>

## 2. 1인당 1일 양곡 소비량 (1963-2014)

(단위 : g, %)

연도	양곡 계	쌀 소비량 (구성비)		기타양곡 소비량 (구성비)		보리쌀 밀가루		잡곡	두류	서류
		량	(%)	량	(%)	량	(%)			
1963	514.9	289.0	(56.1)	225.9	(43.9)	176.8	-	19.4	17.1	12.6
1964	508.2	329.3	(64.8)	178.9	(35.2)	132.9	-	14.4	15.2	16.4
1965	512.0	331.2	(64.7)	180.8	(35.3)	137.1	-	13.4	13.9	16.4
1966	527.3	334.6	(63.5)	192.7	(36.5)	153.1	-	9.6	13.6	16.4
1967	539.1	365.1	(67.7)	174.0	(32.3)	124.3	12.2	8.6	11.7	17.2
1968	533.5	364.1	(68.2)	169.4	(31.8)	123.1	14.5	6.5	11.9	13.4
1969	523.6	341.2	(65.2)	182.4	(34.8)	129.5	18.3	7.6	12.3	14.7
1970	520.6	373.7	(71.8)	146.9	(28.2)	102.1	16.3	4.7	11.0	12.8
1971	515.6	369.4	(71.6)	146.2	(28.4)	100.9	15.1	4.3	11.8	14.1
1972	518.8	368.6	(71.0)	150.2	(29.0)	102.7	18.4	3.7	11.7	13.7
1973	501.7	354.5	(70.7)	147.2	(29.3)	107.6	17.2	3.9	8.7	9.8
1974	489.6	350.1	(71.5)	139.5	(28.5)	109.4	9.5	3.5	8.3	8.8
1975	476.9	338.6	(71.0)	138.3	(29.0)	99.4	11.3	3.4	10.0	14.2
1976	463.9	328.0	(70.7)	135.9	(29.3)	94.9	12.1	3.1	9.7	16.1
1977	461.9	346.3	(75.0)	115.6	(25.0)	78.0	15.1	2.8	8.5	11.2
1978	456.5	368.6	(80.7)	87.9	(19.3)	49.3	15.2	2.3	10.8	10.3
1979	446.8	371.2	(83.1)	75.6	(16.9)	38.5	13.8	1.3	10.5	11.5
-	-	-	-	-	-	-	-	-	-	-
1997*	315.8	280.6	(88.9)	35.2	(11.1)	4.7	9.7	1.5	10.5	8.8
1998	306.0	271.7	(88.8)	34.3	(11.2)	4.1	10.2	2.0	9.2	8.8
1999	298.4	265.4	(88.9)	33.0	(11.1)	4.1	9.7	1.9	8.4	8.9
2000	291.9	256.6	(87.9)	35.3	(12.1)	4.3	9.2	2.4	9.2	10.2
2001	277.7	243.8	(87.8)	33.9	(12.2)	4.6	8.4	2.5	9.1	9.3
2002	271.6	238.5	(87.8)	33.1	(12.2)	4.2	7.6	2.3	9.7	9.3
2003	251.4	227.9	(90.7)	23.5	(9.3)	2.8	5.1	1.7	7.4	6.5
2004	246.9	224.6	(91.0)	22.3	(9.0)	3.1	4.7	1.7	6.7	6.1
2005	244.1	221.2	(90.6)	22.9	(9.4)	3.3	4.0	1.6	7.1	6.9
2006	238.6	216.0	(90.5)	22.6	(9.5)	3.2	3.4	1.4	8.1	6.5
2007	232.8	210.9	(90.6)	21.9	(9.4)	3.1	3.5	1.4	7.4	6.5
2008	230.2	207.7	(90.2)	22.5	(9.8)	2.9	3.9	1.4	6.6	7.7
2009	225.8	202.9	(89.9)	22.9	(10.1)	3.3	4.1	1.6	6.3	7.6
2010	222.8	199.6	(89.6)	23.2	(10.4)	3.7	4.1	1.9	6.3	7.4
2011	215.5	195.0	(90.5)	20.5	(9.5)	3.7	3.8	1.6	4.8	6.5
2012	211.4	191.3	(90.5)	20.1	(9.5)	3.6	3.7	1.7	5.2	5.9
2013	206.5	184.0	(89.1)	22.5	(10.9)	3.5	3.6	2.2	5.7	7.5
<b>2014</b>	<b>202.1</b>	<b>178.2</b>	<b>(88.2)</b>	<b>23.9</b>	<b>(11.8)</b>	<b>3.6</b>	<b>3.2</b>	<b>2.8</b>	<b>6.8</b>	<b>7.5</b>

\*1980년부터 1996년까지의 1인당 1일 양곡소비량은 미제공(98년 통계청으로 이관됨)



### 3. 농가 · 비농가별 연간 양곡 소비량 (1963-2014)

(단위 : kg)

	농가			비농가		
	양곡소비량	쌀 (구성비)	기타양곡 (구성비)	양곡소비량	쌀 (구성비)	기타양곡 (구성비)
1963	206.8	109.6 (53.0)	97.2 (47.0)	165.0	100.5 (60.9)	64.5 (39.1)
1964	204.6	122.7 (60.0)	81.9 (40.0)	162.7	117.2 (72.0)	45.5 (28.0)
1965	205.3	116.0 (56.5)	89.3 (43.5)	165.2	126.7 (76.7)	38.5 (23.3)
1966	209.5	114.2 (54.5)	95.3 (45.5)	173.2	131.1 (75.7)	42.1 (24.3)
1967	215.9	122.9 (56.9)	93.0 (43.1)	175.7	144.6 (82.3)	31.1 (17.7)
1968	213.6	119.0 (55.7)	94.6 (44.3)	174.7	147.7 (84.5)	27.0 (15.5)
1969	212.5	109.8 (51.7)	102.7 (48.3)	170.3	138.9 (81.6)	31.4 (18.4)
1970	208.2	123.0 (59.1)	85.2 (40.9)	174.9	147.6 (84.4)	27.3 (15.6)
1971	204.1	117.7 (57.7)	86.4 (42.3)	175.5	148.5 (84.6)	27.0 (15.4)
1972	208.5	125.3 (60.1)	83.2 (39.9)	174.5	141.7 (81.2)	32.8 (18.8)
1973	200.5	127.1 (63.4)	73.4 (36.6)	170.0	131.1 (77.1)	38.9 (22.9)
1974	196.3	122.6 (62.5)	73.7 (37.5)	167.0	131.3 (78.6)	35.7 (21.4)
1975	203.3	129.4 (63.6)	73.9 (36.4)	156.4	120.1 (76.8)	36.3 (23.2)
1976	204.0	127.4 (62.5)	76.6 (37.5)	150.2	115.7 (77.0)	34.5 (23.0)
1977	197.3	135.3 (68.6)	62.0 (31.4)	153.3	121.7 (79.4)	31.6 (20.6)
1978	198.0	145.8 (73.6)	52.2 (26.4)	151.7	129.2 (85.2)	22.5 (14.8)
1979	197.2	149.9 (76.0)	47.3 (24.0)	148.4	129.4 (87.2)	19.0 (12.8)
1980	196.3	150.7 (76.8)	45.6 (23.2)	143.6	125.5 (87.4)	18.1 (12.6)
1981	195.4	147.3 (75.4)	48.1 (24.6)	147.3	125.8 (85.4)	21.5 (14.6)
1982	193.4	155.1 (80.2)	38.3 (19.8)	144.4	121.8 (84.3)	22.6 (15.7)
1983	187.2	160.0 (85.5)	27.2 (14.5)	139.9	120.1 (85.8)	19.8 (14.2)
1984	190.0	163.7 (86.2)	26.3 (13.8)	135.3	119.9 (88.6)	15.4 (11.4)
1985	188.1	164.3 (87.3)	23.8 (12.7)	131.6	118.1 (89.7)	13.5 (10.3)
1986	186.6	165.1 (88.5)	21.5 (11.5)	131.3	118.4 (90.2)	12.9 (9.8)
1987	184.0	165.0 (89.7)	19.0 (10.3)	128.9	117.0 (90.8)	11.9 (9.2)



### 3. 농가 · 비농가별 연간 양곡 소비량 (1963-2014)

(단위 : kg)

	농가			비농가		
	양곡소비량	쌀 (구성비)	기타양곡 (구성비)	양곡소비량	쌀 (구성비)	기타양곡 (구성비)
1988	177.5	162.9 (91.8)	14.6 (8.2)	123.6	113.3 (91.7)	10.3 (8.3)
1989	177.3	162.5 (91.7)	14.8 (8.3)	124.3	113.0 (90.9)	11.3 (9.1)
1990	174.4	160.5 (92.0)	13.9 (8.0)	122.6	112.1 (91.4)	10.5 (8.6)
1991	170.6	158.3 (92.8)	12.3 (7.2)	120.3	108.8 (90.4)	11.5 (9.6)
1992	166.1	154.8 (93.2)	11.3 (6.8)	118.2	106.2 (89.8)	12.0 (10.2)
1993	162.6	152.3 (93.7)	10.3 (6.3)	116.2	104.1 (89.6)	12.1 (10.4)
1994	161.6	151.1 (93.5)	10.5 (6.5)	114.7	102.6 (89.5)	12.1 (10.5)
1995	159.7	149.2 (93.4)	10.5 (6.6)	112.9	101.3 (89.7)	11.6 (10.3)
1996	160.0	148.6 (92.9)	11.4 (7.1)	112.3	99.8 (88.9)	12.5 (11.1)
1997	158.6	146.3 (92.2)	12.3 (7.8)	110.1	97.4 (88.5)	12.7 (11.5)
1998	155.6	143.7 (92.4)	11.9 (7.6)	107.1	94.5 (88.2)	12.6 (11.8)
1999	152.9	141.3 (92.4)	11.6 (7.6)	104.5	92.4 (88.4)	12.1 (11.6)
2000	152.9	139.9 (91.5)	13.0 (8.5)	101.9	89.2 (87.5)	12.7 (12.5)
2001	150.5	137.8 (91.6)	12.7 (8.4)	96.8	84.5 (87.3)	12.3 (12.7)
2002	149.2	136.6 (91.6)	12.6 (8.4)	94.5	82.6 (87.4)	11.9 (12.6)
2003	149.2	135.4 (90.8)	13.8 (9.2)	86.9	79.0 (90.9)	7.9 (9.1)
2004	146.9	132.6 (90.3)	14.3 (9.7)	85.2	77.8 (91.3)	7.4 (8.7)
2005	147.7	130.8 (88.6)	16.9 (11.4)	84.6	77.0 (91.0)	7.6 (9.0)
2006	145.3	128.0 (88.1)	17.3 (11.9)	82.6	75.2 (91.0)	7.4 (9.0)
2007	145.2	127.6 (87.9)	17.6 (12.1)	80.6	73.3 (90.9)	7.3 (9.1)
2008	134.9	122.5 (90.8)	12.4 (9.2)	80.3	72.4 (90.2)	7.9 (9.8)
2009	135.0	119.0 (88.1)	16.0 (11.9)	78.6	70.9 (90.2)	7.7 (9.8)
2010	133.4	118.5 (88.8)	14.9 (11.2)	77.8	69.8 (89.7)	8.0 (10.3)
2011	127.4	115.3 (90.5)	12.1 (9.5)	75.4	68.3 (90.6)	7.1 (9.4)
2012	123.3	111.2 (90.2)	12.1 (9.8)	74.0	67.0 (90.5)	7.0 (9.5)
2013	118.5	107.9 (91.1)	10.6 (8.9)	71.9	63.9 (88.9)	8.0 (11.1)
<b>2014</b>	<b>121.3</b>	<b>104.7 (86.3)</b>	<b>16.7 (13.7)</b>	<b>70.0</b>	<b>61.9 (88.4)</b>	<b>8.1 (11.6)</b>

#### 4. 용도별 연간 양곡 소비량 (1998-2014)

(단위 : kg, %)

	양곡 계	주·부식용(구성비)		기타 음식용(구성비)	
		kg	(%)	kg	(%)
1998*	111.7	106.2	(95.1)	5.5	(4.9)
1999	108.9	103.8	(95.3)	5.1	(4.7)
2000	106.5	101.6	(95.4)	4.9	(4.6)
2001	101.2	97.5	(96.3)	3.7	(3.7)
2002	99.0	95.7	(96.7)	3.3	(3.3)
2003	91.7	88.7	(96.7)	3.0	(3.3)
2004	90.0	87.1	(96.8)	2.9	(3.2)
2005	89.0	86.1	(96.7)	2.9	(3.3)
2006	87.2	84.3	(96.7)	2.9	(3.3)
2007	84.8	82.1	(96.8)	2.7	(3.2)
2008	83.9	81.4	(97.0)	2.5	(3.0)
2009	82.3	79.8	(97.0)	2.5	(3.0)
2010	81.3	78.7	(96.8)	2.6	(3.2)
2011	78.6	76.3	(97.1)	2.3	(2.9)
2012	77.1	75.0	(97.3)	2.1	(2.7)
2013	75.3	73.2	(97.2)	2.1	(2.8)
<b>2014</b>	<b>73.8</b>	<b>71.7</b>	<b>(97.2)</b>	<b>2.1</b>	<b>(2.8)</b>

\* 용도별 양곡소비량조사는 1998년부터 실시(농림축산식품부에서 통계청으로 이관된 해)

## 1. 조사 목적

- 양곡수급계획, 식생활개선, 식량생산 목표설정, 식량문제 연구 등 농업정책 수립에 필요한 기초 자료를 제공

## 2. 연혁

1962년	농림부 양정국에서 1960년 인구총조사 자료를 기초로 최초로 조사를 실시
1998년	정부조직개편에 따라 1998년 7월 1일 양곡소비량조사 업무가 농림부에서 통계청으로 이관.
2011년	11월 양곡소비량조사 변경승인으로 사업체부분 쌀 소비량조사를 포함

## 3. 법적근거

- 통계법 제18조 및 동법시행령 제24조·제25조에 의한 승인통계 (승인번호 제10149호)

## 4. 조사대상기간 : 2013년 11월 1일 ~ 2014년 10월 31일 (2014년 양곡년도 기준임)

## 5. 조사대상

- 가구부문 : 1,559 가구 (농가 560가구, 비농가 999가구)
- 사업체부문 : 2,907 사업체 (식료품·음료제조업 해당 사업체)

## 6. 조사항목 (가구부문은 양곡소비량 / 사업체부문은 쌀소비량)

- 쌀 : 멥쌀·잡쌀
- 기타양곡 : 보리쌀 (겉보리·쌀보리·맥주보리·기타맥류)  
밀가루  
잡곡 (좁쌀·수수쌀·메밀·율무 등)  
두류 (콩·팥·땅콩·기타두류)  
서류 (고구마·감자)

## 7. 조사방법 : 면접조사

## 8. 자료이용시 유의사항

- 가구부문 양곡소비량 자료는 쌀 등 양곡을 가구에서 직접 조리하여 식용으로 소비한 양을 조사한 결과임
- 사업체부문 쌀 소비량 자료는 제품 제조과정에 원료로 사용되는 쌀의 소비량만 조사한 것으로, 1차 가공된 쌀(찐쌀 등)·직원식사용 쌀 등의 소비는 제외된 결과임
- 군대·교도소·고아원·요양원 등 집단시설의 쌀 소비량은 조사대상에 미포함
- 세부 통계자료는 국가통계포털(<http://kosis.kr>)에 수록되어 있음