




|             |      |  |  |
|-------------|------|--|--|
| <b>보도자료</b> | 보도일시 | 2020. 1. 30.(목) 12:00                              |  <b>통계청</b> |
|             | 배포일시 | 2020. 1. 30.(목) 08:30                              |  |
|             | 담당부서 | 사회통계국 농어업동향과                                       |  |
|             | 담당자  | 과 장: 임철규(042-481-2583)<br>사 무 관: 전찬선(042-481-2547) |  |

# 2019년 양곡소비량조사 결과

## - 가구 · 사업체 부문 -



통계청이 작성한 ‘2019년 양곡소비량조사 결과’ 자료는 공공누리 출처 표시 조건에 따라 이용할 수 있습니다.

## 일 러 두 기

- 2019년 자료는 2018. 11. 1. ~ 2019. 10. 31.로 양곡년도를 기준으로 함
- 가구부문 양곡소비량 자료는 쌀 등 양곡을 가구에서 직접 조리하여 식용으로 소비한 양을 기준으로 작성한 결과자료임
- 사업체부문 쌀 소비량 자료는 제품 제조과정에 원료로 사용되는 쌀의 소비량만을 대상으로 조사한 결과임
- 반올림 처리로 전체 수치와 표내 합계 및 증감률이 일치하지 않을 수도 있음
- 세부 통계는 국가통계포털(KOSIS, <http://kosis.kr>)을 통해서 제공함
- 표본조사 결과에는 표본오차와 비표본오차가 포함되어 있음

# 목 차

|                                       |    |
|---------------------------------------|----|
| □ 2019 양곡소비량조사 결과(요약) .....           | 1  |
| □ 가구부문 양곡소비량조사 결과 .....               | 2  |
| 1. 1인당 연간 양곡(쌀+기타양곡) 소비량 .....        | 2  |
| 2. 1인당 연간 쌀 소비량 .....                 | 3  |
| 3. 1인당 연간 기타 양곡 소비량 .....             | 4  |
| 4. 용도별 양곡 소비량 .....                   | 5  |
| 5. 농가·비농가별 양곡 소비량 .....               | 6  |
| □ 사업체부문 쌀 소비량조사 결과 .....              | 7  |
| 1. 사업체부문 연간 쌀 소비량 .....               | 7  |
| 2. 사업체부문 쌀 소비량 주요 추이 .....            | 8  |
| □ 통계표 .....                           | 9  |
| 1. 1인당 연간 양곡소비량 [1964-2019] .....     | 9  |
| 2. 1인당 1일 양곡소비량 [1964-2019] .....     | 11 |
| 3. 농가·비농가별 연간 양곡소비량 [1964-2019] ..... | 12 |
| 4. 용도별 연간 양곡소비량 [1998-2019] .....     | 14 |
| ◇ 부록 : 2019 양곡소비량조사 개요 .....          | 15 |

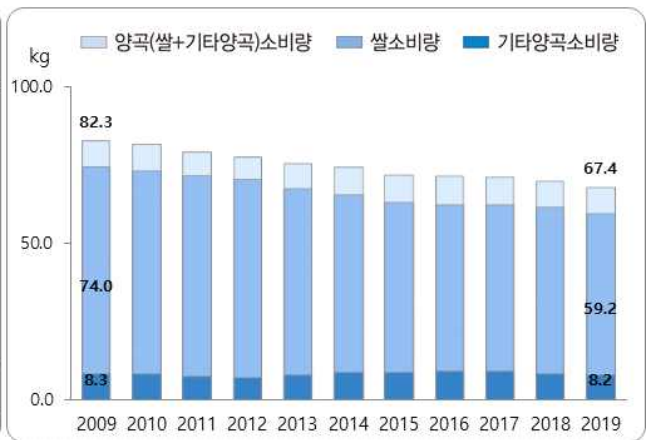
# 2019 양곡소비량조사 결과(요약)

## 가구부문

2019년 1인당 연간 양곡(쌀+기타양곡) 소비량은 67.4kg으로 전년대비 3.0% 감소  
 - 쌀 소비량(59.2kg)은 전년대비 3.0%(1.8kg), 기타양곡(8.2kg)은 2.4%(0.2kg) 감소

○ 1인당 연간 양곡 소비량은 '81년 이후 지속적으로 감소하는 추세이며, 30년전('89년 133.4kg)에 비해 절반수준으로 감소

- \* 1인당 양곡 소비량(kg) : ('16) 71.2 → ('17) 70.9 → ('18) 69.5 → ('19) 67.4
- \* 1인당 쌀 소비량(kg) : ('16) 61.9 → ('17) 61.8 → ('18) 61.0 → ('19) 59.2
- \* 1인당 기타양곡 소비량(kg) : ('16) 9.3 → ('17) 9.1 → ('18) 8.4 → ('19) 8.2



## 사업체부문

제조업(식료품 및 음료)부문 쌀 소비량은 74만 4,055톤으로 전년대비 1.5% 감소

- 업종별로는 주정 제조업(25.7%), 떡류 제조업(23.7%), 도시락 및 식사용 조리 식품(19.5%, 도시락류 제조업+기타 식사용 가공처리 조리식품), 기타 곡물가공품 제조업(7.5%)이 사업체부문 소비량의 76.4% 차지
- 쌀 소비량의 주요 증가업종은 기타 곡물가공품 제조업(24.2%)이고, 감소업종은 탁주 및 약주 제조업(-18.5%)임



# 가구부문 양곡소비량조사 결과

## 1. 2019년 1인당 연간 양곡(쌀+기타양곡) 소비량

2019년 1인당 연간 양곡 소비량은 67.4kg으로 전년대비 3.0% 감소

- 2019년\* 가구부문 1인당 연간 양곡 소비량은 67.4kg으로 전년대비 3.0%(2.1kg) 감소

\* 햅쌀이 생산되는 2018년 11월 1일부터 2019년 10월 31일까지의 기간(양곡년도 기준)

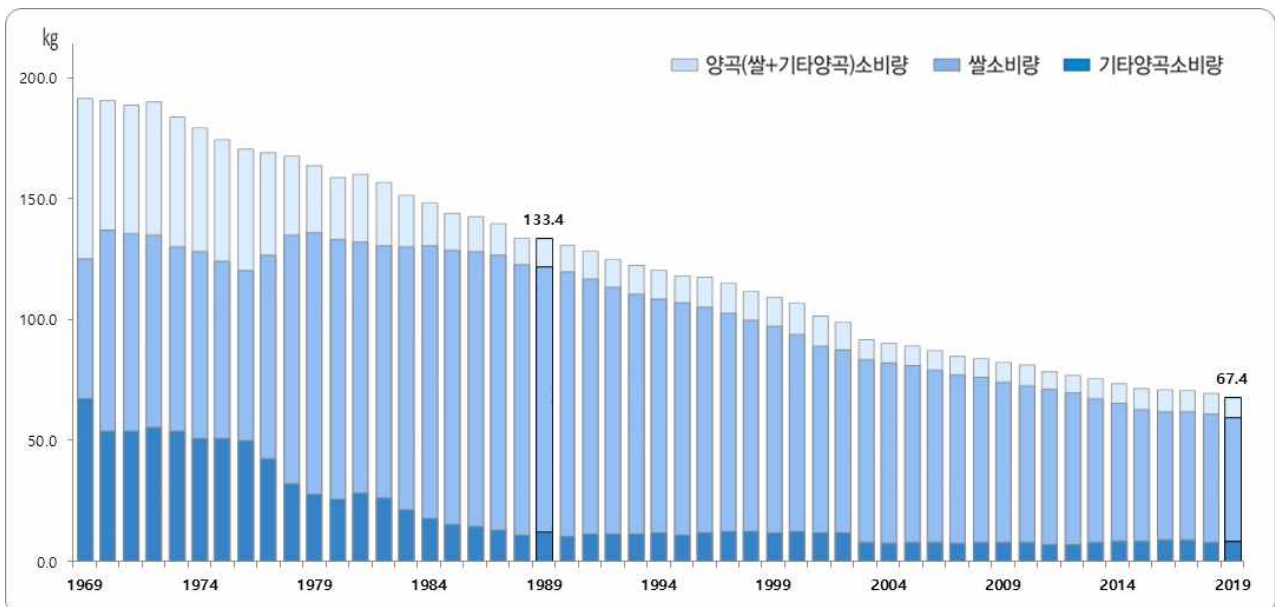
- 1인당 연간 양곡 소비량은 1981년 이후 지속적으로 감소하는 추세이며, '89년 소비량(133.4kg)에 비해 절반수준으로 감소

[표1] 가구부문 연도별 1인당 양곡 소비량

(단위 : kg)

| 연 도 | 2010  | 2011  | 2012  | 2013  | 2014  | 2015  | 2016  | 2017  | 2018  | 2019  |
|-----|-------|-------|-------|-------|-------|-------|-------|-------|-------|-------|
| 소비량 | 81.3  | 78.6  | 77.1  | 75.3  | 73.8  | 71.7  | 71.2  | 70.9  | 69.5  | 67.4  |
| 차 이 | -1.0  | -2.7  | -1.5  | -1.8  | -1.5  | -2.1  | -0.5  | -0.3  | -1.4  | -2.1  |
| 증감률 | -1.2% | -3.3% | -1.9% | -2.3% | -2.0% | -2.8% | -0.7% | -0.4% | -2.0% | -3.0% |

[그림1] 연도별 1인당 양곡 소비량



## 2. 1인당 연간 쌀 소비량

1인당 연간 쌀 소비량은 59.2kg으로 전년대비 3.0% 감소

○ 가구부문 1인당 연간 쌀 소비량은 59.2kg으로 전년대비 3.0% 감소하였고, 전년에 비해 소비량은 1.8kg 감소

- '89년 소비량(121.4kg)에 비해 절반수준으로 감소

○ 1인당 하루 쌀 소비량(평균)은 162.1g으로 전년대비 3.1%(5.2g) 감소

- 연도별 1인당 하루 쌀 소비량

(단위 : g)

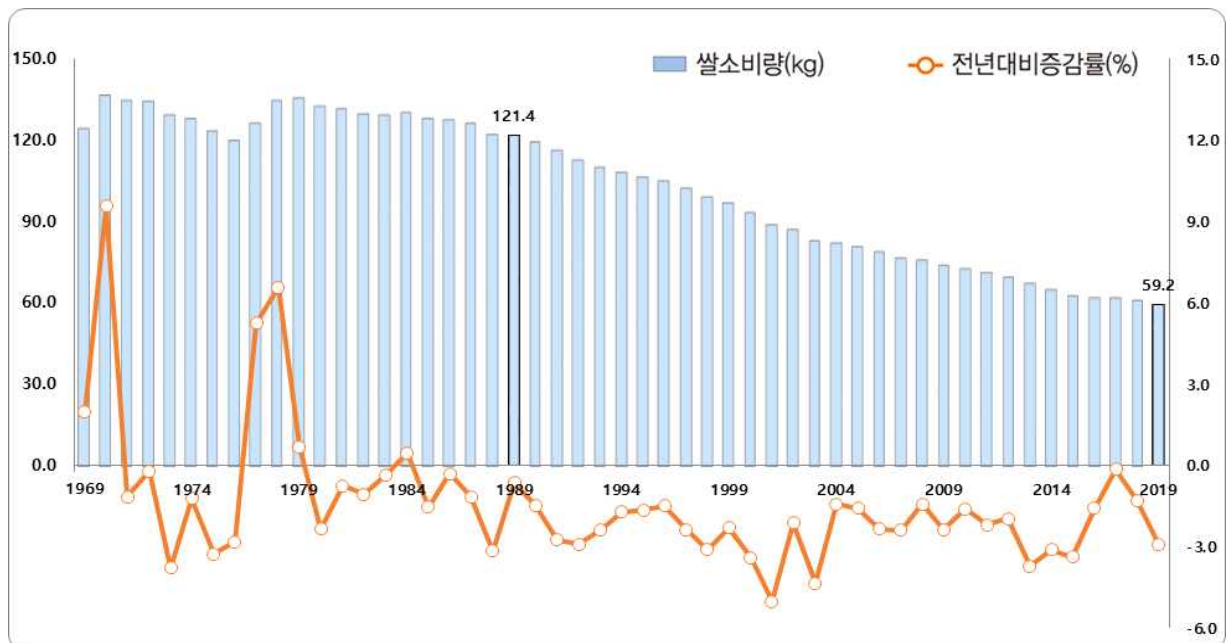
| 연도  | 2010  | 2011  | 2012  | 2013  | 2014  | 2015  | 2016  | 2017  | 2018  | 2019  |
|-----|-------|-------|-------|-------|-------|-------|-------|-------|-------|-------|
| 소비량 | 199.6 | 195.0 | 191.3 | 184.0 | 178.2 | 172.4 | 169.6 | 169.3 | 167.3 | 162.1 |

[표2] 연도별 1인당 쌀 소비량

(단위 : kg)

| 연 도   | 2010  | 2011  | 2012  | 2013  | 2014  | 2015  | 2016  | 2017  | 2018  | 2019  |
|-------|-------|-------|-------|-------|-------|-------|-------|-------|-------|-------|
| 소 비 량 | 72.8  | 71.2  | 69.8  | 67.2  | 65.1  | 62.9  | 61.9  | 61.8  | 61.0  | 59.2  |
| 차 이   | -1.2  | -1.6  | -1.4  | -2.6  | -2.1  | -2.2  | -1.0  | -0.1  | -0.8  | -1.8  |
| 증 감 률 | -1.6% | -2.2% | -2.0% | -3.7% | -3.1% | -3.4% | -1.6% | -0.2% | -1.3% | -3.0% |

[그림2] 연도별 1인당 쌀 소비량



### 3. 1인당 연간 기타 양곡 소비량

**1인당 연간 기타 양곡 소비량은 8.2kg으로 전년대비 2.4% 감소**

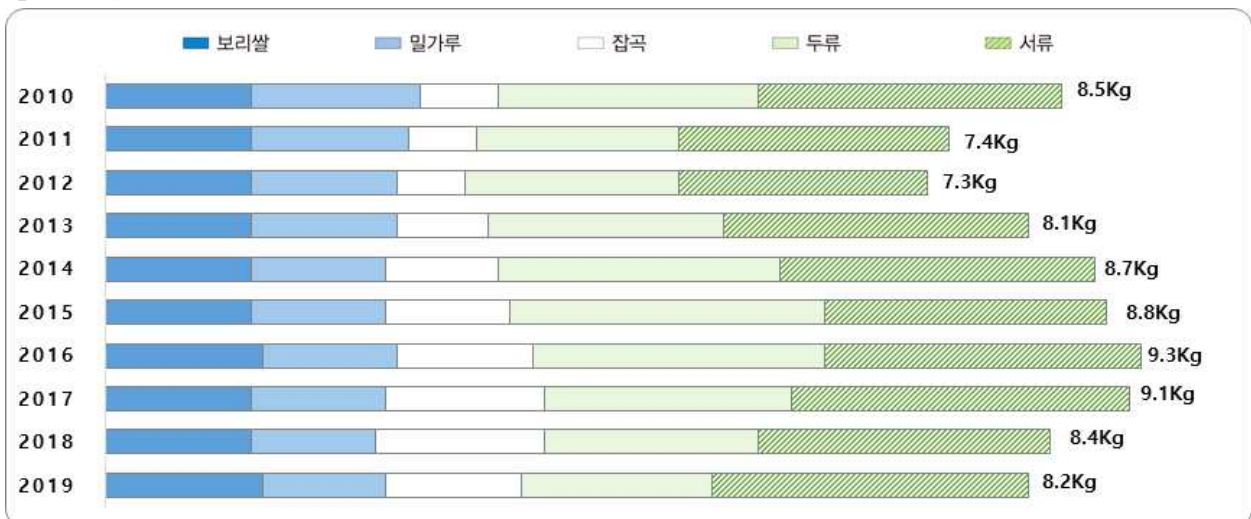
- 1인당 연간 기타 양곡\* 소비량은 8.2kg으로 전년대비 2.4% 감소하였고, 전년에 비해 소비량은 0.2kg 감소
  - \* 보리쌀, 밀가루, 잡곡류(좁쌀, 수수쌀, 메밀, 울무 등), 두류(콩, 팥, 땅콩, 기타두류), 서류 포함
- 기타 양곡별로는 보리쌀(1.4kg), 서류(2.8kg) 소비량은 전년 대비 증가한 반면, 잡곡(1.2kg), 두류(1.7kg)는 소비량이 감소
- 전체 양곡소비량 중에서 기타 양곡 소비량이 차지하는 비중은 12.2%로, 전년대비 0.1%p 증가

[표3] 연도별 1인당 양곡 소비량

(단위 : kg, %)

| 연 도         | 양곡 계              | 쌀 소비량<br>(쌀소비비중)   | 기타양곡 소비량<br>(기타양곡비중) | 기타양곡 세부 소비량 |            |            |            |            |
|-------------|-------------------|--------------------|----------------------|-------------|------------|------------|------------|------------|
|             |                   |                    |                      | 보리쌀         | 밀가루        | 잡곡         | 두류         | 서류         |
| 2010        | 81.3 (100)        | 72.8 (89.5)        | 8.5 (10.5)           | 1.3         | 1.5        | 0.7        | 2.3        | 2.7        |
| 2011        | 78.6 (100)        | 71.2 (90.6)        | 7.4 (9.4)            | 1.3         | 1.4        | 0.6        | 1.8        | 2.4        |
| 2012        | 77.1 (100)        | 69.8 (90.5)        | 7.3 (9.5)            | 1.3         | 1.3        | 0.6        | 1.9        | 2.2        |
| 2013        | 75.3 (100)        | 67.2 (89.2)        | 8.1 (10.8)           | 1.3         | 1.3        | 0.8        | 2.1        | 2.7        |
| 2014        | 73.8 (100)        | 65.1 (88.2)        | 8.7 (11.8)           | 1.3         | 1.2        | 1.0        | 2.5        | 2.8        |
| 2015        | 71.7 (100)        | 62.9 (87.7)        | 8.8 (12.3)           | 1.3         | 1.2        | 1.1        | 2.8        | 2.5        |
| 2016        | 71.2 (100)        | 61.9 (86.9)        | 9.3 (13.1)           | 1.4         | 1.2        | 1.2        | 2.6        | 2.8        |
| 2017        | 70.9 (100)        | 61.8 (87.2)        | 9.1 (12.8)           | 1.3         | 1.2        | 1.4        | 2.2        | 3.0        |
| 2018        | 69.5 (100)        | 61.0 (87.9)        | 8.4 (12.1)           | 1.3         | 1.1        | 1.5        | 1.9        | 2.6        |
| <b>2019</b> | <b>67.4 (100)</b> | <b>59.2 (87.8)</b> | <b>8.2 (12.2)</b>    | <b>1.4</b>  | <b>1.1</b> | <b>1.2</b> | <b>1.7</b> | <b>2.8</b> |
| 증감률         | -3.0              | -3.0               | -2.4                 |             |            |            |            |            |

[그림3] 연도별 1인당 기타 양곡 소비량



#### 4. 용도별 양곡 소비량

1인당 연간 양곡소비량(67.4kg)에서 주·부식용이 66.1kg으로 98.2%를 차지

- 1인당 연간 양곡(쌀+기타양곡) 소비량 중 98.2%는 주·부식용으로 소비
  - 기타음식용(장류, 떡·과자류, 그외) 소비 비중은 1998년 4.9%에서 2019년 1.8%로 감소

\* 용도별 양곡소비량조사는 1998년부터 실시(농림축산식품부에서 통계청으로 이관된 해)

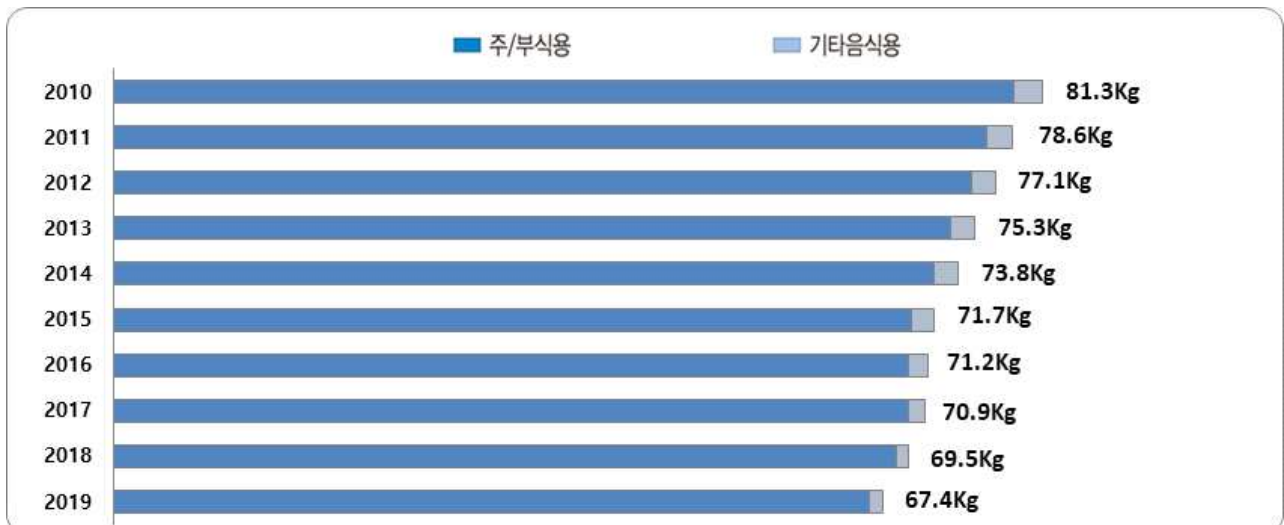
[표4] 용도별 연간 양곡 소비량

(단위 : kg, %)

| 연 도         | 양곡 계        |                | 주·부식용 (비중)  |               | 기타음식용** (비중) |              |
|-------------|-------------|----------------|-------------|---------------|--------------|--------------|
|             | 양곡 계        | (비중)           | 주·부식용       | (비중)          | 기타음식용**      | (비중)         |
| 1998        | 111.7       | (100.0)        | 106.2       | (95.1)        | 5.5          | (4.9)        |
| 2010        | 81.3        | (100.0)        | 78.7        | (96.8)        | 2.6          | (3.2)        |
| 2011        | 78.6        | (100.0)        | 76.3        | (97.1)        | 2.3          | (2.9)        |
| 2012        | 77.1        | (100.0)        | 75.0        | (97.3)        | 2.1          | (2.7)        |
| 2013        | 75.3        | (100.0)        | 73.2        | (97.2)        | 2.1          | (2.8)        |
| 2014        | 73.8        | (100.0)        | 71.7        | (97.2)        | 2.1          | (2.8)        |
| 2015        | 71.7        | (100.0)        | 69.8        | (97.4)        | 1.9          | (2.6)        |
| 2016        | 71.2        | (100.0)        | 69.5        | (97.6)        | 1.7          | (2.4)        |
| 2017        | 70.9        | (100.0)        | 69.5        | (98.0)        | 1.4          | (2.0)        |
| 2018        | 69.5        | (100.0)        | 68.4        | (98.5)        | 1.1          | (1.5)        |
| <b>2019</b> | <b>67.4</b> | <b>(100.0)</b> | <b>66.1</b> | <b>(98.2)</b> | <b>1.2</b>   | <b>(1.8)</b> |

\*\* 기타음식용은 장류, 떡·과자류, 그외 포함

[그림4] 연도별 1인당 주·부식용 및 기타음식용 양곡 소비량





## 5. 농가·비농가별 양곡 소비량

농가의 1인당 연간 양곡 소비량은 104.2kg이고, 비농가 소비량은 65.4kg 임

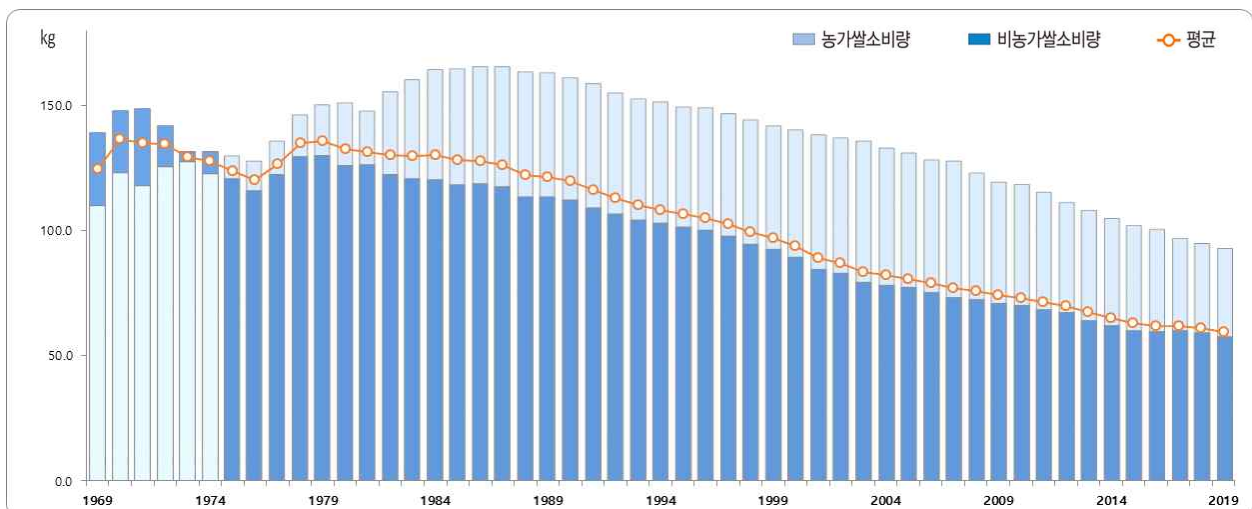
- 농가의 1인당 양곡 소비량은 104.2kg으로 전년대비 1.2% 감소, 비농가의 소비량은 65.4kg으로 전년대비 3.1% 감소
- 농가의 1인당 쌀 소비량은 92.8kg으로 전년대비 1.9% 감소, 비농가의 소비량은 57.4kg으로 전년대비 3.0% 감소
- 농가의 1인당 기타양곡 소비량은 11.4kg으로 전년대비 4.6% 증가, 비농가의 소비량은 8.0kg으로 전년대비 3.6% 감소

[표5] 농가·비농가별 연간 양곡소비량

(단위 : kg, %)

| 연 도         | 농 가 양 곡 소비 량 |                    |                    |             | 비 농 가 양 곡 소비 량 |                    |                   |             |
|-------------|--------------|--------------------|--------------------|-------------|----------------|--------------------|-------------------|-------------|
|             | 총 량          | 쌀 (구성비)            | 기타 양곡 (구성비)        | 기타 양곡 (구성비) | 총 량            | 쌀 (구성비)            | 기타 양곡 (구성비)       | 기타 양곡 (구성비) |
| 2010        | 133.4        | 118.5 (88.8)       | 14.9 (11.2)        |             | 77.8           | 69.8 (89.7)        | 8.0 (10.3)        |             |
| 2011        | 127.4        | 115.3 (90.5)       | 12.1 (9.5)         |             | 75.4           | 68.3 (90.6)        | 7.1 (9.4)         |             |
| 2012        | 123.3        | 111.2 (90.2)       | 12.1 (9.8)         |             | 74.0           | 67.0 (90.5)        | 7.0 (9.5)         |             |
| 2013        | 118.5        | 107.9 (91.1)       | 10.6 (8.9)         |             | 71.9           | 63.9 (88.9)        | 8.0 (11.1)        |             |
| 2014        | 121.3        | 104.7 (86.3)       | 16.7 (13.7)        |             | 70.0           | 61.9 (88.4)        | 8.1 (11.6)        |             |
| 2015        | 118.5        | 102.1 (86.2)       | 16.4 (13.8)        |             | 68.3           | 60.0 (87.8)        | 8.3 (12.2)        |             |
| 2016        | 115.7        | 100.5 (86.9)       | 15.1 (13.1)        |             | 68.5           | 59.6 (87.0)        | 9.0 (13.1)        |             |
| 2017        | 109.5        | 96.6 (88.3)        | 12.8 (11.7)        |             | 68.7           | 59.8 (87.0)        | 8.9 (13.0)        |             |
| 2018        | 105.5        | 94.6 (89.6)        | 10.9 (10.4)        |             | 67.5           | 59.2 (87.7)        | 8.3 (12.3)        |             |
| <b>2019</b> | <b>104.2</b> | <b>92.8 (89.1)</b> | <b>11.4 (10.9)</b> |             | <b>65.4</b>    | <b>57.4 (87.7)</b> | <b>8.0 (12.3)</b> |             |
| 증감률         | -1.2         | -1.9               | 4.6                |             | -3.1           | -3.0               | -3.6              |             |

[그림5] 농가·비농가별 쌀 소비량



# 사업체부문 쌀 소비량조사 결과

## 1. 사업체부문 연간 쌀 소비량

제조업(식료품 및 음료)부문 쌀 소비량은 74만 4,055톤으로 전년대비 1.5% 감소

- 사업체부문(식료품 및 음료 제조업)에서 제품 원료로 쌀을 사용한 양은 74만 4,055톤으로, 전년에 비해 1만 1,609톤 감소함
- 쌀 소비량이 많은 업종(구성비)은 주정 제조업(25.7%), 떡류 제조업(23.7%), 기타 식사용 가공처리 조리식품(13.2%), 기타 곡물가공품 제조업(7.5%) 순임

[표6] 업종별 쌀 소비량

(단위 : 톤, %)

| 업종                         | 2017    |       | 2018    |       | 2019    |       |       |
|----------------------------|---------|-------|---------|-------|---------|-------|-------|
|                            | 소비량     | 구성비   | 소비량     | 구성비   | 소비량     | 구성비   | 증감률   |
| 사업체부문 쌀 소비량(계)             | 707,703 | 100.0 | 755,664 | 100.0 | 744,055 | 100.0 | -1.5  |
| 식료품 제조업(10)                | 428,829 | 60.6  | 500,843 | 66.3  | 494,560 | 66.5  | -1.3  |
| 기타 곡물가공품 제조업(10619)        | 42,839  | 6.1   | 45,105  | 6.0   | 56,007  | 7.5   | 24.2  |
| 전분제품 및 당류 제조업(10620)       | 12,243  | 1.7   | 13,164  | 1.7   | 13,230  | 1.8   | 0.5   |
| 떡류 제조업(10711)              | 168,865 | 23.9  | 172,317 | 22.8  | 176,500 | 23.7  | 2.4   |
| 과자류 및 코코아 제품 제조업 (10713)   | 9,042   | 1.3   | 8,866   | 1.2   | 9,280   | 1.2   | 4.7   |
| 면류·마카로니 및 유사식품 (10730)     | 13,896  | 2.0   | 18,434  | 2.4   | 20,126  | 2.7   | 9.2   |
| 장류 제조업(10743)              | 10,892  | 1.5   | 12,029  | 1.6   | 9,062   | 1.2   | -24.7 |
| 도시락 및 식사용 조리식품 (10798)     | 114,341 | 16.2  | 147,474 | 19.5  | 145,187 | 19.5  | -1.6  |
| - 도시락류 제조업(10751)          | -       | -     | -       | -     | 46,760  | 6.3   | -     |
| - 기타 식사용 가공처리 조리식품 (10759) | -       | -     | -       | -     | 98,427  | 13.2  | -     |
| 음료 제조업(11)                 | 278,874 | 39.4  | 254,821 | 33.7  | 249,495 | 33.5  | -2.1  |
| 탁주 및 약주 제조업(11111)         | 56,872  | 8.0   | 60,785  | 8.0   | 49,547  | 6.7   | -18.5 |
| 주정 제조업(11121)              | 215,803 | 30.5  | 187,562 | 24.8  | 191,407 | 25.7  | 2.0   |

\* 2019년부터 10차 산업분류 개정으로 도시락 및 식사용 조리식품 세분화(10798→10751,10759)

## 2. 사업체부문 쌀 소비량 주요 추이

### 쌀 소비량 증가 업종

기타 곡물가공품 제조업의 쌀 소비량은 5만 6,007톤으로 전년에 비해 24.2%(1만 0,902톤) 증가함

- 쌀 소비량 증가업종(증감률)은 기타 곡물가공품 제조업\*(24.2%), 면류·마카로니 및 유사식품(9.2%), 과자류 및 코코아 제품 제조업(4.7%) 순임

\* 기타 곡물가공품 제조업 : 선식, 누룽지, 씨리얼식품 등을 제조하는 산업활동

### [표7] 증가 업종

(단위 : 톤, %)

| 업종                         | 2017    | 2018    | 2019    | 증감률    |      |
|----------------------------|---------|---------|---------|--------|------|
|                            |         |         |         | 증가분    | 증감률  |
| 기타 곡물가공품 제조업(10619)        | 42,839  | 45,105  | 56,007  | 10,902 | 24.2 |
| 면류, 마카로니 및 유사식품 제조업(10730) | 13,896  | 18,434  | 20,126  | 1,692  | 9.2  |
| 과자류 및 코코아 제품 제조업 (10713)   | 9,042   | 8,866   | 9,280   | 414    | 4.7  |
| 떡류 제조업(10711)              | 168,865 | 172,317 | 176,500 | 4,183  | 2.4  |
| 주정 제조업(11121)              | 215,803 | 187,562 | 191,407 | 3,845  | 2.0  |
| 전분제품 및 당류 제조업(10620)       | 12,243  | 13,164  | 13,230  | 66     | 0.5  |

### 쌀 소비량 감소 업종

탁주 및 약주 제조업의 쌀 소비량은 4만 9,547톤으로 전년대비 18.5% (1만 1,238톤) 감소함

- 쌀 소비량 감소업종(증감률)은 장류 제조업(-24.7%), 탁주 및 약주 제조업 (-18.5%), 도시락 및 식사용 조리식품 제조업\*(-1.6%) 순임

\* 도시락 및 식사용 조리식품 제조업 : 도시락류 제조업(10751) + 기타 식사용 가공처리 조리식품(10759)

### [표8] 감소 업종

(단위 : 톤, %)

| 업종                         | 2017    | 2018    | 2019    | 증감률     |       |
|----------------------------|---------|---------|---------|---------|-------|
|                            |         |         |         | 감소분     | 증감률   |
| 장류 제조업(10743)              | 10,892  | 12,029  | 9,062   | -2,967  | -24.7 |
| 탁주 및 약주 제조업(11111)         | 56,872  | 60,785  | 49,547  | -11,238 | -18.5 |
| 도시락 및 식사용 조리식품 제조업(10798)  | 114,341 | 147,474 | 145,187 | -2,287  | -1.6  |
| - 도시락류 제조업(10751)          | -       | -       | 46,760  | -       | -     |
| - 기타 식사용 가공처리 조리식품 (10759) | -       | -       | 98,427  | -       | -     |

# 통 계 표

## 1. 1인당 연간 양곡소비량 (1964-2019)

(단위 : kg, %)

| 연 도  | 양곡 계  | 쌀<br>소비량<br>(구성비) |        | 기타양곡<br>소 비 량<br>(구성비) |        | 보리쌀 밀가루 잡곡 두류 서류 |     |     |     |     |
|------|-------|-------------------|--------|------------------------|--------|------------------|-----|-----|-----|-----|
|      |       |                   |        |                        |        | 보리               | 쌀   | 밀가루 | 잡곡  | 두류  |
| 1964 | 185.5 | 120.2             | (64.8) | 65.3                   | (35.2) | 48.5             | -   | 5.3 | 5.5 | 6.0 |
| 1965 | 186.9 | 120.9             | (64.7) | 66.0                   | (35.3) | 50.0             | -   | 4.9 | 5.1 | 6.0 |
| 1966 | 192.5 | 122.1             | (63.4) | 70.4                   | (36.6) | 55.9             | -   | 3.5 | 5.0 | 6.0 |
| 1967 | 196.8 | 133.3             | (67.7) | 63.5                   | (32.3) | 45.4             | 4.4 | 3.1 | 4.3 | 6.3 |
| 1968 | 194.7 | 132.9             | (68.3) | 61.8                   | (31.7) | 44.9             | 5.3 | 2.4 | 4.3 | 4.9 |
| 1969 | 191.1 | 124.5             | (65.1) | 66.6                   | (34.9) | 47.3             | 6.7 | 2.8 | 4.5 | 5.3 |
| 1970 | 190.0 | 136.4             | (71.8) | 53.6                   | (28.2) | 37.3             | 5.9 | 1.7 | 4.0 | 4.7 |
| 1971 | 188.2 | 134.8             | (71.6) | 53.4                   | (28.4) | 36.8             | 5.5 | 1.6 | 4.3 | 5.2 |
| 1972 | 189.4 | 134.5             | (71.0) | 54.9                   | (29.0) | 37.5             | 6.7 | 1.4 | 4.3 | 5.0 |
| 1973 | 183.1 | 129.4             | (70.7) | 53.7                   | (29.3) | 39.3             | 6.3 | 1.4 | 3.1 | 3.6 |
| 1974 | 178.7 | 127.8             | (71.5) | 50.9                   | (28.5) | 39.9             | 3.5 | 1.3 | 3.0 | 3.2 |
| 1975 | 174.1 | 123.6             | (71.0) | 50.5                   | (29.0) | 36.3             | 4.1 | 1.2 | 3.7 | 5.2 |
| 1976 | 169.8 | 120.1             | (70.7) | 49.7                   | (29.3) | 34.7             | 4.4 | 1.1 | 3.6 | 5.9 |
| 1977 | 168.6 | 126.4             | (75.0) | 42.2                   | (25.0) | 28.5             | 5.5 | 1.0 | 3.1 | 4.1 |
| 1978 | 167.1 | 134.7             | (80.6) | 32.4                   | (19.4) | 18.1             | 5.6 | 0.8 | 4.0 | 3.9 |
| 1979 | 163.2 | 135.6             | (83.1) | 27.6                   | (16.9) | 14.1             | 5.0 | 0.5 | 3.8 | 4.2 |
| 1980 | 158.2 | 132.4             | (83.7) | 25.8                   | (16.3) | 13.9             | 4.5 | 0.3 | 3.6 | 3.5 |
| 1981 | 159.8 | 131.4             | (82.2) | 28.4                   | (17.8) | 16.0             | 5.2 | 0.3 | 3.5 | 3.4 |
| 1982 | 156.5 | 130.0             | (83.1) | 26.5                   | (16.9) | 13.8             | 5.2 | 0.3 | 3.6 | 3.6 |
| 1983 | 151.1 | 129.5             | (85.7) | 21.6                   | (14.3) | 9.5              | 5.0 | 0.5 | 3.5 | 3.1 |
| 1984 | 148.0 | 130.1             | (87.9) | 17.9                   | (12.1) | 6.2              | 4.5 | 0.4 | 3.7 | 3.1 |
| 1985 | 143.9 | 128.1             | (89.0) | 15.8                   | (11.0) | 4.6              | 4.3 | 0.4 | 3.4 | 3.1 |
| 1986 | 142.4 | 127.7             | (89.7) | 14.7                   | (10.3) | 3.6              | 4.1 | 0.4 | 3.3 | 3.3 |
| 1987 | 139.5 | 126.2             | (90.5) | 13.3                   | (9.5)  | 2.7              | 3.9 | 0.4 | 3.3 | 3.0 |
| 1988 | 133.4 | 122.2             | (91.6) | 11.2                   | (8.4)  | 2.0              | 3.2 | 0.5 | 3.3 | 2.2 |

# 1. 1인당 연간 양곡소비량 (1964-2019)

(단위 : kg, %)

| 연 도         | 양곡 계        | 쌀 소비량 (구성비) |               | 기타양곡 소비량 (구성비) |               | 보리쌀 밀가루 잡곡 두류 서류 |            |            |            |            |
|-------------|-------------|-------------|---------------|----------------|---------------|------------------|------------|------------|------------|------------|
|             |             |             |               |                |               |                  |            |            |            |            |
| 1989        | 133.4       | 121.4       | (91.0)        | 12.0           | (9.0)         | 1.8              | 3.2        | 0.7        | 3.8        | 2.5        |
| 1990        | 130.5       | 119.6       | (91.6)        | 10.9           | (8.4)         | 1.6              | 3.1        | 0.5        | 3.4        | 2.3        |
| 1991        | 127.9       | 116.3       | (90.9)        | 11.6           | (9.1)         | 1.6              | 3.4        | 0.5        | 3.7        | 2.4        |
| 1992        | 124.8       | 112.9       | (90.5)        | 11.9           | (9.5)         | 1.5              | 3.2        | 0.5        | 3.7        | 3.0        |
| 1993        | 122.1       | 110.2       | (90.3)        | 11.9           | (9.7)         | 1.7              | 3.2        | 0.6        | 3.5        | 2.9        |
| 1994        | 120.5       | 108.3       | (89.9)        | 12.2           | (10.1)        | 1.7              | 3.3        | 0.5        | 3.8        | 2.9        |
| 1995        | 117.9       | 106.5       | (90.3)        | 11.4           | (9.7)         | 1.5              | 3.2        | 0.5        | 3.5        | 2.7        |
| 1996        | 117.3       | 104.9       | (89.4)        | 12.4           | (10.6)        | 1.6              | 3.7        | 0.5        | 3.6        | 3.0        |
| 1997        | 115.0       | 102.4       | (89.0)        | 12.6           | (11.0)        | 1.7              | 3.4        | 0.5        | 3.8        | 3.2        |
| 1998        | 111.7       | 99.2        | (88.8)        | 12.5           | (11.2)        | 1.5              | 3.7        | 0.7        | 3.4        | 3.2        |
| 1999        | 108.9       | 96.9        | (89.0)        | 12.0           | (11.0)        | 1.5              | 3.5        | 0.7        | 3.1        | 3.2        |
| 2000        | 106.5       | 93.6        | (87.9)        | 12.9           | (12.1)        | 1.6              | 3.4        | 0.8        | 3.4        | 3.7        |
| 2001        | 101.2       | 88.9        | (87.8)        | 12.3           | (12.2)        | 1.7              | 3.0        | 0.9        | 3.3        | 3.4        |
| 2002        | 99.0        | 87.0        | (87.9)        | 12.0           | (12.1)        | 1.5              | 2.7        | 0.9        | 3.5        | 3.4        |
| 2003        | 91.7        | 83.2        | (90.7)        | 8.5            | (9.3)         | 1.0              | 1.9        | 0.6        | 2.6        | 2.4        |
| 2004        | 90.0        | 82.0        | (91.1)        | 8.0            | (8.9)         | 1.1              | 1.7        | 0.6        | 2.4        | 2.2        |
| 2005        | 89.0        | 80.7        | (90.7)        | 8.3            | (9.3)         | 1.2              | 1.5        | 0.5        | 2.6        | 2.5        |
| 2006        | 87.2        | 78.8        | (90.4)        | 8.4            | (9.6)         | 1.2              | 1.3        | 0.5        | 3.0        | 2.4        |
| 2007        | 84.8        | 76.9        | (90.7)        | 7.9            | (9.3)         | 1.1              | 1.3        | 0.5        | 2.7        | 2.3        |
| 2008        | 83.9        | 75.8        | (90.3)        | 8.1            | (9.7)         | 1.1              | 1.4        | 0.5        | 2.3        | 2.8        |
| 2009        | 82.3        | 74.0        | (89.9)        | 8.3            | (10.1)        | 1.2              | 1.5        | 0.5        | 2.3        | 2.8        |
| 2010        | 81.3        | 72.8        | (89.5)        | 8.5            | (10.5)        | 1.3              | 1.5        | 0.7        | 2.3        | 2.7        |
| 2011        | 78.6        | 71.2        | (90.6)        | 7.4            | (9.4)         | 1.3              | 1.4        | 0.6        | 1.8        | 2.4        |
| 2012        | 77.1        | 69.8        | (90.5)        | 7.3            | (9.5)         | 1.3              | 1.3        | 0.6        | 1.9        | 2.2        |
| 2013        | 75.3        | 67.2        | (89.2)        | 8.1            | (10.8)        | 1.3              | 1.3        | 0.8        | 2.1        | 2.7        |
| 2014        | 73.8        | 65.1        | (88.2)        | 8.7            | (11.8)        | 1.3              | 1.2        | 1.0        | 2.5        | 2.8        |
| 2015        | 71.7        | 62.9        | (87.7)        | 8.8            | (12.3)        | 1.3              | 1.2        | 1.1        | 2.8        | 2.5        |
| 2016        | 71.2        | 61.9        | (86.9)        | 9.3            | (13.1)        | 1.4              | 1.2        | 1.2        | 2.6        | 2.8        |
| 2017        | 70.9        | 61.8        | (87.2)        | 9.1            | (12.8)        | 1.3              | 1.2        | 1.4        | 2.2        | 3.0        |
| 2018        | 69.5        | 61.0        | (87.9)        | 8.4            | (12.1)        | 1.3              | 1.1        | 1.5        | 1.9        | 2.6        |
| <b>2019</b> | <b>67.4</b> | <b>59.2</b> | <b>(87.8)</b> | <b>8.2</b>     | <b>(12.2)</b> | <b>1.4</b>       | <b>1.1</b> | <b>1.2</b> | <b>1.7</b> | <b>2.8</b> |

## 2. 1인당 1일 양곡소비량 (1964-2019)

(단위 : g, %)

| 연 도         | 양곡 계         | 쌀 소비량 (구성비)  |               | 기타양곡 소비량 (구성비) |               | 보리쌀 밀가루 잡곡 두류 서류 |            |            |            |            |
|-------------|--------------|--------------|---------------|----------------|---------------|------------------|------------|------------|------------|------------|
|             |              |              |               |                |               |                  |            |            |            |            |
| 1964        | 508.2        | 329.3        | (64.8)        | 178.9          | (35.2)        | 132.9            | -          | 14.4       | 15.2       | 16.4       |
| 1965        | 512.0        | 331.2        | (64.7)        | 180.8          | (35.3)        | 137.1            | -          | 13.4       | 13.9       | 16.4       |
| 1966        | 527.3        | 334.6        | (63.5)        | 192.7          | (36.5)        | 153.1            | -          | 9.6        | 13.6       | 16.4       |
| 1967        | 539.1        | 365.1        | (67.7)        | 174.0          | (32.3)        | 124.3            | 12.2       | 8.6        | 11.7       | 17.2       |
| 1968        | 533.5        | 364.1        | (68.2)        | 169.4          | (31.8)        | 123.1            | 14.5       | 6.5        | 11.9       | 13.4       |
| 1969        | 523.6        | 341.2        | (65.2)        | 182.4          | (34.8)        | 129.5            | 18.3       | 7.6        | 12.3       | 14.7       |
| 1970        | 520.6        | 373.7        | (71.8)        | 146.9          | (28.2)        | 102.1            | 16.3       | 4.7        | 11.0       | 12.8       |
| 1971        | 515.6        | 369.4        | (71.6)        | 146.2          | (28.4)        | 100.9            | 15.1       | 4.3        | 11.8       | 14.1       |
| 1972        | 518.8        | 368.6        | (71.0)        | 150.2          | (29.0)        | 102.7            | 18.4       | 3.7        | 11.7       | 13.7       |
| 1973        | 501.7        | 354.5        | (70.7)        | 147.2          | (29.3)        | 107.6            | 17.2       | 3.9        | 8.7        | 9.8        |
| 1974        | 489.6        | 350.1        | (71.5)        | 139.5          | (28.5)        | 109.4            | 9.5        | 3.5        | 8.3        | 8.8        |
| 1975        | 476.9        | 338.6        | (71.0)        | 138.3          | (29.0)        | 99.4             | 11.3       | 3.4        | 10.0       | 14.2       |
| 1976        | 463.9        | 328.0        | (70.7)        | 135.9          | (29.3)        | 94.9             | 12.1       | 3.1        | 9.7        | 16.1       |
| 1977        | 461.9        | 346.3        | (75.0)        | 115.6          | (25.0)        | 78.0             | 15.1       | 2.8        | 8.5        | 11.2       |
| 1978        | 456.5        | 368.6        | (80.7)        | 87.9           | (19.3)        | 49.3             | 15.2       | 2.3        | 10.8       | 10.3       |
| 1979        | 446.8        | 371.2        | (83.1)        | 75.6           | (16.9)        | 38.5             | 13.8       | 1.3        | 10.5       | 11.5       |
| -           | -            | -            | -             | -              | -             | -                | -          | -          | -          | -          |
| 1997*       | 315.8        | 280.6        | (88.9)        | 35.2           | (11.1)        | 4.7              | 9.7        | 1.5        | 10.5       | 8.8        |
| 1998        | 306.0        | 271.7        | (88.8)        | 34.3           | (11.2)        | 4.1              | 10.2       | 2.0        | 9.2        | 8.8        |
| 1999        | 298.4        | 265.4        | (88.9)        | 33.0           | (11.1)        | 4.1              | 9.7        | 1.9        | 8.4        | 8.9        |
| 2000        | 291.9        | 256.6        | (87.9)        | 35.3           | (12.1)        | 4.3              | 9.2        | 2.4        | 9.2        | 10.2       |
| 2001        | 277.7        | 243.8        | (87.8)        | 33.9           | (12.2)        | 4.6              | 8.4        | 2.5        | 9.1        | 9.3        |
| 2002        | 271.6        | 238.5        | (87.8)        | 33.1           | (12.2)        | 4.2              | 7.6        | 2.3        | 9.7        | 9.3        |
| 2003        | 251.4        | 227.9        | (90.7)        | 23.5           | (9.3)         | 2.8              | 5.1        | 1.7        | 7.4        | 6.5        |
| 2004        | 246.9        | 224.6        | (91.0)        | 22.3           | (9.0)         | 3.1              | 4.7        | 1.7        | 6.7        | 6.1        |
| 2005        | 244.1        | 221.2        | (90.6)        | 22.9           | (9.4)         | 3.3              | 4.0        | 1.6        | 7.1        | 6.9        |
| 2006        | 238.6        | 216.0        | (90.5)        | 22.6           | (9.5)         | 3.2              | 3.4        | 1.4        | 8.1        | 6.5        |
| 2007        | 232.8        | 210.9        | (90.6)        | 21.9           | (9.4)         | 3.1              | 3.5        | 1.4        | 7.4        | 6.5        |
| 2008        | 230.2        | 207.7        | (90.2)        | 22.5           | (9.8)         | 2.9              | 3.9        | 1.4        | 6.6        | 7.7        |
| 2009        | 225.8        | 202.9        | (89.9)        | 22.9           | (10.1)        | 3.3              | 4.1        | 1.6        | 6.3        | 7.6        |
| 2010        | 222.8        | 199.6        | (89.6)        | 23.2           | (10.4)        | 3.7              | 4.1        | 1.9        | 6.3        | 7.4        |
| 2011        | 215.5        | 195.0        | (90.5)        | 20.5           | (9.5)         | 3.7              | 3.8        | 1.6        | 4.8        | 6.5        |
| 2012        | 211.4        | 191.3        | (90.5)        | 20.1           | (9.5)         | 3.6              | 3.7        | 1.7        | 5.2        | 5.9        |
| 2013        | 206.5        | 184.0        | (89.1)        | 22.5           | (10.9)        | 3.5              | 3.6        | 2.2        | 5.7        | 7.5        |
| 2014        | 202.1        | 178.2        | (88.2)        | 23.9           | (11.8)        | 3.6              | 3.2        | 2.8        | 6.8        | 7.5        |
| 2015        | 196.6        | 172.4        | (87.7)        | 24.2           | (12.3)        | 3.6              | 3.2        | 2.9        | 7.7        | 6.7        |
| 2016        | 195.1        | 169.6        | (86.9)        | 25.5           | (12.1)        | 4.0              | 3.4        | 3.2        | 7.2        | 7.8        |
| 2017        | 194.3        | 169.3        | (87.1)        | 25.0           | (12.9)        | 3.4              | 3.3        | 3.9        | 6.1        | 8.3        |
| 2018        | 190.3        | 167.3        | (87.9)        | 23.1           | (12.1)        | 3.6              | 3.0        | 4.1        | 5.2        | 7.2        |
| <b>2019</b> | <b>184.6</b> | <b>162.1</b> | <b>(87.8)</b> | <b>22.5</b>    | <b>(12.2)</b> | <b>4.0</b>       | <b>3.0</b> | <b>3.2</b> | <b>4.7</b> | <b>7.6</b> |

\*1980년부터 1인당 1일 양곡소비량조사 미조사 후 1997년부터 재조사

### 3. 농가 · 비농가별 연간 양곡소비량 (1964-2019)

(단위 : kg, %)

| 연 도  | 농가 양곡소비량 |              |              | 비농가 양곡소비량 |              |             |
|------|----------|--------------|--------------|-----------|--------------|-------------|
|      | 쌀 (구성비)  | 기타양곡 (구성비)   | 기타양곡 (구성비)   | 쌀 (구성비)   | 기타양곡 (구성비)   | 기타양곡 (구성비)  |
| 1964 | 204.6    | 122.7 (60.0) | 81.9 (40.0)  | 162.7     | 117.2 (72.0) | 45.5 (28.0) |
| 1965 | 205.3    | 116.0 (56.5) | 89.3 (43.5)  | 165.2     | 126.7 (76.7) | 38.5 (23.3) |
| 1966 | 209.5    | 114.2 (54.5) | 95.3 (45.5)  | 173.2     | 131.1 (75.7) | 42.1 (24.3) |
| 1967 | 215.9    | 122.9 (56.9) | 93.0 (43.1)  | 175.7     | 144.6 (82.3) | 31.1 (17.7) |
| 1968 | 213.6    | 119.0 (55.7) | 94.6 (44.3)  | 174.7     | 147.7 (84.5) | 27.0 (15.5) |
| 1969 | 212.5    | 109.8 (51.7) | 102.7 (48.3) | 170.3     | 138.9 (81.6) | 31.4 (18.4) |
| 1970 | 208.2    | 123.0 (59.1) | 85.2 (40.9)  | 174.9     | 147.6 (84.4) | 27.3 (15.6) |
| 1971 | 204.1    | 117.7 (57.7) | 86.4 (42.3)  | 175.5     | 148.5 (84.6) | 27.0 (15.4) |
| 1972 | 208.5    | 125.3 (60.1) | 83.2 (39.9)  | 174.5     | 141.7 (81.2) | 32.8 (18.8) |
| 1973 | 200.5    | 127.1 (63.4) | 73.4 (36.6)  | 170.0     | 131.1 (77.1) | 38.9 (22.9) |
| 1974 | 196.3    | 122.6 (62.5) | 73.7 (37.5)  | 167.0     | 131.3 (78.6) | 35.7 (21.4) |
| 1975 | 203.3    | 129.4 (63.6) | 73.9 (36.4)  | 156.4     | 120.1 (76.8) | 36.3 (23.2) |
| 1976 | 204.0    | 127.4 (62.5) | 76.6 (37.5)  | 150.2     | 115.7 (77.0) | 34.5 (23.0) |
| 1977 | 197.3    | 135.3 (68.6) | 62.0 (31.4)  | 153.3     | 121.7 (79.4) | 31.6 (20.6) |
| 1978 | 198.0    | 145.8 (73.6) | 52.2 (26.4)  | 151.7     | 129.2 (85.2) | 22.5 (14.8) |
| 1979 | 197.2    | 149.9 (76.0) | 47.3 (24.0)  | 148.4     | 129.4 (87.2) | 19.0 (12.8) |
| 1980 | 196.3    | 150.7 (76.8) | 45.6 (23.2)  | 143.6     | 125.5 (87.4) | 18.1 (12.6) |
| 1981 | 195.4    | 147.3 (75.4) | 48.1 (24.6)  | 147.3     | 125.8 (85.4) | 21.5 (14.6) |
| 1982 | 193.4    | 155.1 (80.2) | 38.3 (19.8)  | 144.4     | 121.8 (84.3) | 22.6 (15.7) |
| 1983 | 187.2    | 160.0 (85.5) | 27.2 (14.5)  | 139.9     | 120.1 (85.8) | 19.8 (14.2) |
| 1984 | 190.0    | 163.7 (86.2) | 26.3 (13.8)  | 135.3     | 119.9 (88.6) | 15.4 (11.4) |
| 1985 | 188.1    | 164.3 (87.3) | 23.8 (12.7)  | 131.6     | 118.1 (89.7) | 13.5 (10.3) |
| 1986 | 186.6    | 165.1 (88.5) | 21.5 (11.5)  | 131.3     | 118.4 (90.2) | 12.9 (9.8)  |
| 1987 | 184.0    | 165.0 (89.7) | 19.0 (10.3)  | 128.9     | 117.0 (90.8) | 11.9 (9.2)  |
| 1988 | 177.5    | 162.9 (91.8) | 14.6 (8.2)   | 123.6     | 113.3 (91.7) | 10.3 (8.3)  |



### 3. 농가 · 비농가별 연간 양곡소비량 (1964-2019)

(단위 : kg, %)

| 연 도         | 농가 양곡소비량     |                    |                    | 비농가 양곡소비량   |                    |                   |
|-------------|--------------|--------------------|--------------------|-------------|--------------------|-------------------|
|             | 쌀 (구성비)      | 기타양곡 (구성비)         | 기타양곡 (구성비)         | 쌀 (구성비)     | 기타양곡 (구성비)         | 기타양곡 (구성비)        |
| 1989        | 177.3        | 162.5 (91.7)       | 14.8 (8.3)         | 124.3       | 113.0 (90.9)       | 11.3 (9.1)        |
| 1990        | 174.4        | 160.5 (92.0)       | 13.9 (8.0)         | 122.6       | 112.1 (91.4)       | 10.5 (8.6)        |
| 1991        | 170.6        | 158.3 (92.8)       | 12.3 (7.2)         | 120.3       | 108.8 (90.4)       | 11.5 (9.6)        |
| 1992        | 166.1        | 154.8 (93.2)       | 11.3 (6.8)         | 118.2       | 106.2 (89.8)       | 12.0 (10.2)       |
| 1993        | 162.6        | 152.3 (93.7)       | 10.3 (6.3)         | 116.2       | 104.1 (89.6)       | 12.1 (10.4)       |
| 1994        | 161.6        | 151.1 (93.5)       | 10.5 (6.5)         | 114.7       | 102.6 (89.5)       | 12.1 (10.5)       |
| 1995        | 159.7        | 149.2 (93.4)       | 10.5 (6.6)         | 112.9       | 101.3 (89.7)       | 11.6 (10.3)       |
| 1996        | 160.0        | 148.6 (92.9)       | 11.4 (7.1)         | 112.3       | 99.8 (88.9)        | 12.5 (11.1)       |
| 1997        | 158.6        | 146.3 (92.2)       | 12.3 (7.8)         | 110.1       | 97.4 (88.5)        | 12.7 (11.5)       |
| 1998        | 155.6        | 143.7 (92.4)       | 11.9 (7.6)         | 107.1       | 94.5 (88.2)        | 12.6 (11.8)       |
| 1999        | 152.9        | 141.3 (92.4)       | 11.6 (7.6)         | 104.5       | 92.4 (88.4)        | 12.1 (11.6)       |
| 2000        | 152.9        | 139.9 (91.5)       | 13.0 (8.5)         | 101.9       | 89.2 (87.5)        | 12.7 (12.5)       |
| 2001        | 150.5        | 137.8 (91.6)       | 12.7 (8.4)         | 96.8        | 84.5 (87.3)        | 12.3 (12.7)       |
| 2002        | 149.2        | 136.6 (91.6)       | 12.6 (8.4)         | 94.5        | 82.6 (87.4)        | 11.9 (12.6)       |
| 2003        | 149.2        | 135.4 (90.8)       | 13.8 (9.2)         | 86.9        | 79.0 (90.9)        | 7.9 (9.1)         |
| 2004        | 146.9        | 132.6 (90.3)       | 14.3 (9.7)         | 85.2        | 77.8 (91.3)        | 7.4 (8.7)         |
| 2005        | 147.7        | 130.8 (88.6)       | 16.9 (11.4)        | 84.6        | 77.0 (91.0)        | 7.6 (9.0)         |
| 2006        | 145.3        | 128.0 (88.1)       | 17.3 (11.9)        | 82.6        | 75.2 (91.0)        | 7.4 (9.0)         |
| 2007        | 145.2        | 127.6 (87.9)       | 17.6 (12.1)        | 80.6        | 73.3 (90.9)        | 7.3 (9.1)         |
| 2008        | 134.9        | 122.5 (90.8)       | 12.4 (9.2)         | 80.3        | 72.4 (90.2)        | 7.9 (9.8)         |
| 2009        | 135.0        | 119.0 (88.1)       | 16.0 (11.9)        | 78.6        | 70.9 (90.2)        | 7.7 (9.8)         |
| 2010        | 133.4        | 118.5 (88.8)       | 14.9 (11.2)        | 77.8        | 69.8 (89.7)        | 8.0 (10.3)        |
| 2011        | 127.4        | 115.3 (90.5)       | 12.1 (9.5)         | 75.4        | 68.3 (90.6)        | 7.1 (9.4)         |
| 2012        | 123.3        | 111.2 (90.2)       | 12.1 (9.8)         | 74.0        | 67.0 (90.5)        | 7.0 (9.5)         |
| 2013        | 118.5        | 107.9 (91.1)       | 10.6 (8.9)         | 71.9        | 63.9 (88.9)        | 8.0 (11.1)        |
| 2014        | 121.3        | 104.7 (86.3)       | 16.7 (13.7)        | 70.0        | 61.9 (88.4)        | 8.1 (11.6)        |
| 2015        | 118.5        | 102.1 (86.2)       | 16.4 (13.8)        | 68.3        | 60.0 (87.8)        | 8.3 (12.2)        |
| 2016        | 115.7        | 100.5 (86.9)       | 15.1 (13.1)        | 68.5        | 59.6 (87.0)        | 9.0 (13.0)        |
| 2017        | 109.5        | 96.6 (88.3)        | 12.8 (11.7)        | 68.7        | 59.8 (87.0)        | 8.9 (13.0)        |
| 2018        | 105.5        | 94.6 (89.6)        | 10.9 (10.4)        | 67.5        | 59.2 (87.7)        | 8.3 (12.3)        |
| <b>2019</b> | <b>104.2</b> | <b>92.8 (89.1)</b> | <b>11.4 (10.9)</b> | <b>65.4</b> | <b>57.4 (87.7)</b> | <b>8.0 (12.3)</b> |



#### 4. 용도별 연간 양곡소비량 (1998-2019)

(단위 : kg, %)

| 연도          | 양곡 계        | 주·부식용 (구성비) |               | 기타 음식용 (구성비) |              |
|-------------|-------------|-------------|---------------|--------------|--------------|
|             |             | 주·부식용       | (구성비)         | 기타 음식용       | (구성비)        |
| 1998*       | 111.7       | 106.2       | (95.1)        | 5.5          | (4.9)        |
| 1999        | 108.9       | 103.8       | (95.3)        | 5.1          | (4.7)        |
| 2000        | 106.5       | 101.6       | (95.4)        | 4.9          | (4.6)        |
| 2001        | 101.2       | 97.5        | (96.3)        | 3.7          | (3.7)        |
| 2002        | 99.0        | 95.7        | (96.7)        | 3.3          | (3.3)        |
| 2003        | 91.7        | 88.7        | (96.7)        | 3.0          | (3.3)        |
| 2004        | 90.0        | 87.1        | (96.8)        | 2.9          | (3.2)        |
| 2005        | 89.0        | 86.1        | (96.7)        | 2.9          | (3.3)        |
| 2006        | 87.2        | 84.3        | (96.7)        | 2.9          | (3.3)        |
| 2007        | 84.8        | 82.1        | (96.8)        | 2.7          | (3.2)        |
| 2008        | 83.9        | 81.4        | (97.0)        | 2.5          | (3.0)        |
| 2009        | 82.3        | 79.8        | (97.0)        | 2.5          | (3.0)        |
| 2010        | 81.3        | 78.7        | (96.8)        | 2.6          | (3.2)        |
| 2011        | 78.6        | 76.3        | (97.1)        | 2.3          | (2.9)        |
| 2012        | 77.1        | 75.0        | (97.3)        | 2.1          | (2.7)        |
| 2013        | 75.3        | 73.2        | (97.2)        | 2.1          | (2.8)        |
| 2014        | 73.8        | 71.7        | (97.2)        | 2.1          | (2.8)        |
| 2015        | 71.7        | 69.8        | (97.4)        | 1.9          | (2.6)        |
| 2016        | 71.2        | 69.5        | (97.6)        | 1.7          | (2.4)        |
| 2017        | 70.9        | 69.5        | (98.0)        | 1.4          | (2.0)        |
| 2018        | 69.5        | 68.4        | (98.5)        | 1.1          | (1.5)        |
| <b>2019</b> | <b>67.4</b> | <b>66.1</b> | <b>(98.2)</b> | <b>1.2</b>   | <b>(1.8)</b> |

\* 용도별 양곡소비량조사는 1998년부터 실시(농림축산식품부에서 통계청으로 이관된 해)

## 1. 조사 목적

- 양곡수급계획, 식생활개선, 식량생산 목표설정, 식량문제 연구 등 농업정책 수립에 필요한 기초 자료를 제공

## 2. 연혁

|       |   |
|-------|---|
| 1962년 | 농림부 양정국에서 1960년 인구총조사 자료를 기초로 최초로 조사를 실시          |
| 1998년 | 정부조직개편에 따라 1998년 7월 1일 양곡소비량조사 업무가 농림부에서 통계청으로 이관 |
| 2011년 | 11월 양곡소비량조사 변경승인으로 사업체부문 쌀 소비량조사를 포함              |

## 3. 법적근거

- 통계법 제18조 및 동법시행령 제24조·제25조에 의한 승인통계 (승인번호 제101049호)

## 4. 조사대상기간 : 2018년 11월 1일 ~ 2019년 10월 31일 (2019년 양곡년도 기준임)

## 5. 조사대상

- 가구부문 : 1,540 가구 (농가 640가구, 비농가 900가구) \*비농가 '18.11월~12월은 500가구
- 사업체부문 : 2,869 사업체 (식료품·음료제조업 해당 사업체)

## 6. 조사항목 (가구부문은 양곡소비량 / 사업체부문은 쌀소비량)

- 쌀 : 멥쌀·찹쌀
- 기타양곡 : 보리쌀 (겉보리·쌀보리·맥주보리·기타맥류)  
밀가루  
잡곡 (옥수수·좁쌀·수수쌀·메밀·율무 등)  
두류 (콩·팥·땅콩·기타두류)  
서류 (고구마·감자)

## 7. 조사방법 : 면접조사

## 8. 자료이용시 유의사항

- 가구부문 양곡소비량 자료는 쌀 등 양곡을 가구에서 직접 조리하여 식용으로 소비한 양을 조사한 결과임
- 사업체부문 쌀 소비량 자료는 제품 제조과정에 원료로 사용되는 쌀의 소비량만 조사한 것으로, 1차 가공된 쌀(찜쌀 등)·직원식사용 쌀 등의 소비는 제외된 결과임
- 군대·교도소·고아원·요양원 등 집단시설의 쌀 소비량은 조사대상에 미포함
- 세부 통계자료는 국가통계포털(<http://kosis.kr>)에 수록되어 있음