



광업제조업동향조사, 서비스업동향조사



보도자료

다시 대한민국!
새로운 국민의 나라

보도시점 2024.6.28.(금) 08:00 배포 2024.6.28.(금) 07:30

2024년 5월 제주 산업활동동향

일 러 두 기

- 「산업활동동향」 보도자료에 수록한 지표들은 다음과 같습니다.
 - 광공업 생산·출하·재고동향 : 광공업 생산·출하·재고지수
 - 대형소매점* 판매동향 : 대형소매점 판매액지수
 - * 제주도의 경우, 백화점과 대형마트를 구분하여 작성하지 않음
- 단기의 경기변동 동향분석(전월(기)비) 파악을 위해서는 계절조정계열을 이용하였고, 성장수준 분석(전년동월(기)비)은 원계열을 이용하여 작성하였습니다.
 - 원계열에는 설, 추석 명절의 월간이동 및 파업 등의 효과가 포함되어 있고, 계절조정계열에도 불규칙요인이 포함되어 있으므로 이용에 유의하시기 바랍니다.
- 본문에 수록된 자료는 호남지방통계청 누리집(<https://kostat.go.kr/arhn>) 및 국가통계포털(<https://kosis.kr>)을 통해 이용하실 수 있습니다.
 - 수록된 통계자료의 최근 수치(2개월)에는 잠정치(p)가 포함되어 있으며 추후 수정될 수 있습니다.

담당 부서 통계청 제주사무소	책임자	소 장	황해범 (064-728-5801)
	담당자	팀 장	김지범 (064-728-5850)
	담당자	주무관	김령숙 (064-728-5851)

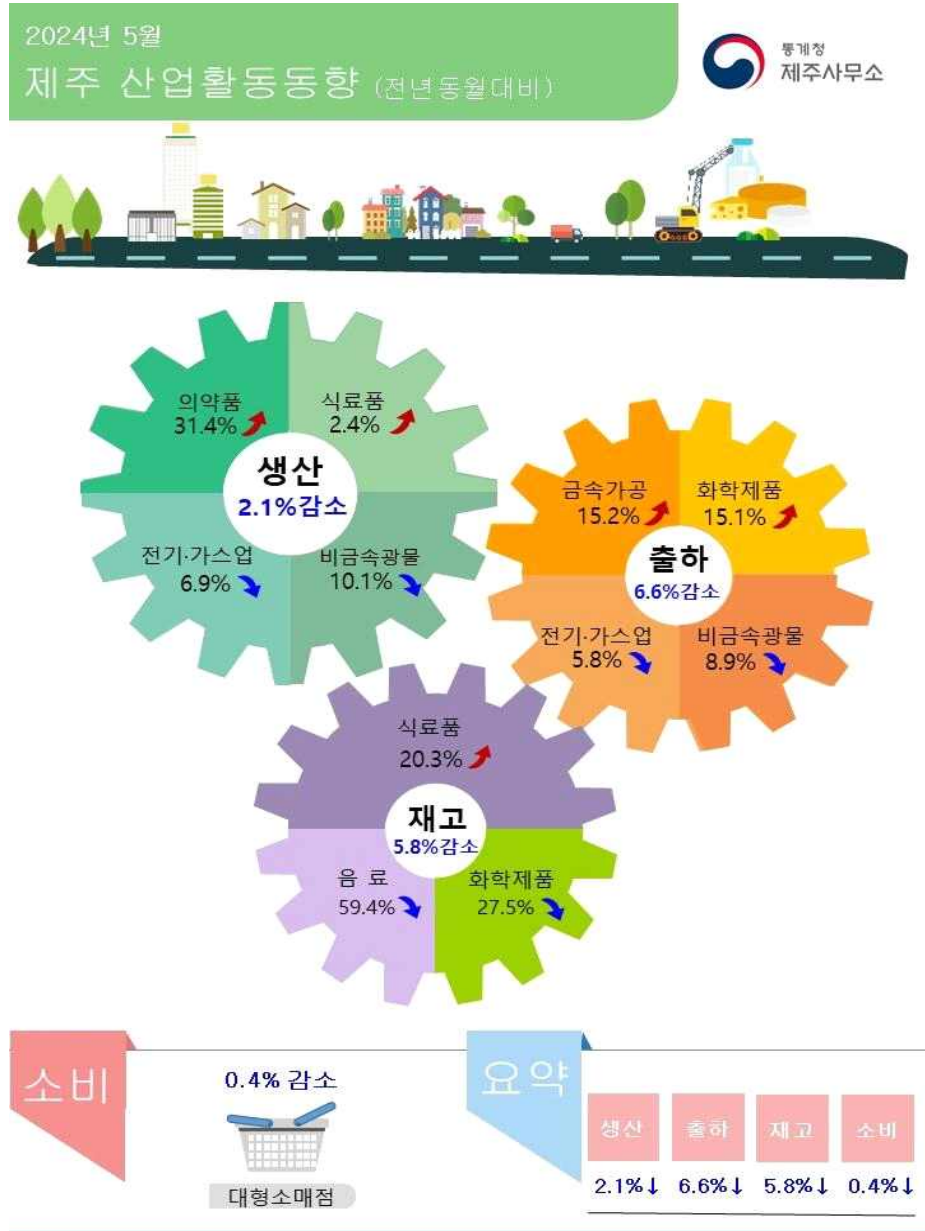


더 아픈 환자에게 양보해 주셔서 감사합니다
가벼운 증상은 동네 병의원으로



목 차

- 2024년 5월 제주 산업활동동향(인포그래픽)
- 2024년 5월 제주 산업활동동향(요약) 1
- 2024년 5월 제주 산업활동동향
 - 1. 광공업 생산·출하·재고 동향 2
 - 2. 대형소매점 판매동향 5
- 통계표 6
- ◇ 부록
 - ◎ 보도자료에 수록된 산업분류 명칭 10
 - ◎ 2024년 산업활동동향 공표 일정 11



2024년 5월 제주 산업활동동향(요약)

- 광공업 생산은 전년동월대비 2.1%, 전월대비 3.8% 각각 감소
 - 출하는 전년동월대비 6.6% 감소, 전월대비 2.0% 증가
 - 재고는 전년동월대비 5.8%, 전월대비 3.5% 각각 감소
- 대형소매점 판매는 전년동월대비 0.4% 감소

< 광공업 생산 >

(2020=100, %)

구 분		'23년			'24년			
		연간	1/4	5월	1/4	3월	4월 ^P	5월 ^P
지 수	원 계 열	109.6	111.1	108.3	106.6	115.4	109.3	106.0
	계 절 조 정 계 열	-	115.2	112.2	109.2	110.5	112.0	107.8
증 감 률	전년동월(기)비	-1.8	0.6	1.1	-4.1	-0.6	0.8	-2.1
	전 월(기) 비	-	4.1	0.6	2.3	10.2	1.4	-3.8

< 대형소매점 판매 >

(2020=100, %)

구 분		'23년			'24년			
		연간	1/4	5월	1/4	3월	4월 ^P	5월 ^P
대형소매점 판매액지수	원 계 열	97.1	91.9	99.2	94.1	92.5	89.4	98.8
	전년동월(기)비	-0.6	-5.9	0.4	2.4	5.0	-6.9	-0.4

2024년 5월 제주 산업활동동향

1. 광공업 생산·출하·재고 동향

가. 생산

- 5월 제주지역 광공업 생산은 전월대비 3.8%, 전년동월대비 2.1% 각각 감소
 - 의약품, 식료품, 금속가공 등에서 증가하였으나, 전기·가스업, 비금속광물, 전자·통신 등에서 감소

< 전년동월대비 주요 업종별 증감내역 >

- 증가: 의약품(31.4%), 식료품(2.4%), 금속가공(33.3%) 등
- 감소: 전기·가스업(-6.9%), 비금속광물(-10.1%), 전자·통신(-13.1%) 등

< 광공업 생산 추이 >



< 광공업 생산 >

(2020=100, %)

구 분		'23년			'24년			
		연간	1/4	5월	1/4	3월	4월 ^P	5월 ^P
지 수	원 계 열	109.6	111.1	108.3	106.6	115.4	109.3	106.0
	계 절 조 정 계 열	-	115.2	112.2	109.2	110.5	112.0	107.8
증 감 률	전년동월(기)비	-1.8	0.6	1.1	-4.1	-0.6	0.8	-2.1
	전 월(기) 비	-	4.1	0.6	2.3	10.2	1.4	-3.8

나. 출하

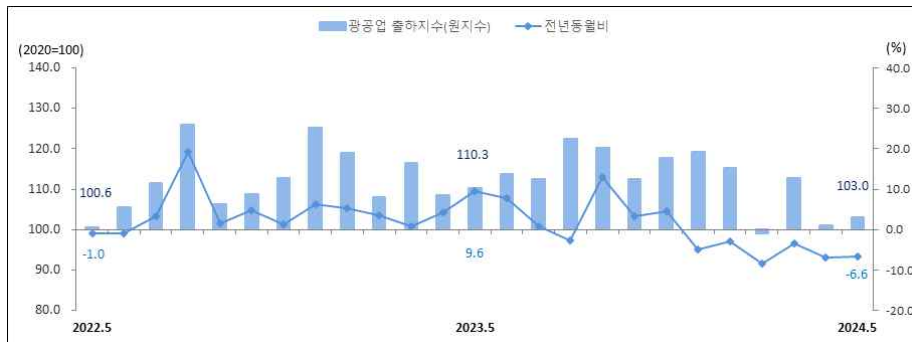
□ 5월 제주지역 광공업 출하는 전월대비 2.0% 증가, 전년동월대비 6.6% 감소

- 금속가공, 화학제품 등에서 증가하였으나, 전기·가스업, 비금속광물, 전자·통신 등에서 감소

< 전년동월대비 주요 업종별 증감내역 >

- 증가: 금속가공(15.2%), 화학제품(15.1%) 등
- 감소: 전기·가스업(-5.8%), 비금속광물(-8.9%), 전자·통신(-13.2%) 등

< 광공업 출하 추이 >



< 광공업 출하 >

(2020=100, %)

구 분	'23년			'24년				
	연간	1/4	5월	1/4	3월	4월 ^P	5월 ^P	
지 수	원 계 열	115.1	114.5	110.3	109.0	112.7	101.1	103.0
	계 절 조 정 계 열	-	115.8	117.8	109.8	108.8	105.8	107.9
증 감 률	전 년 동 월 (기) 비	3.5	3.2	9.6	-4.8	-3.3	-6.9	-6.6
	전 월 (기) 비	-	5.9	3.4	-3.6	-0.7	-2.8	2.0

다. 재고

□ 5월 제주지역 광공업 재고는 전월대비 3.5%, 전년동월대비 5.8% 각각 감소

- 식료품, 비금속광물 등에서 증가하였으나, 음료, 화학제품 등에서 감소

< 전년동월대비 주요 업종별 증감내역 >

- 증가: 식료품(20.3%), 비금속광물(30.3%) 등
- 감소: 음료(-59.4%), 화학제품(-27.5%) 등

< 광공업 재고 추이 >



< 광공업 재고 >

(2020=100, %)

구 분	'23년			'24년				
	연간	1/4	5월	1/4	3월	4월 ^P	5월 ^P	
지 수	원 계 열	63.0	72.2	69.2	66.6	66.6	66.3	65.2
	계 절 조 정 계 열	-	72.6	71.0	68.1	68.1	68.4	66.0
증 감 률	전 년 동 월 (기) 비	-29.0	-35.5	-41.4	-7.8	-7.8	-7.9	-5.8
	전 월 (기) 비	-	-13.6	-4.2	10.9	2.7	0.4	-3.5

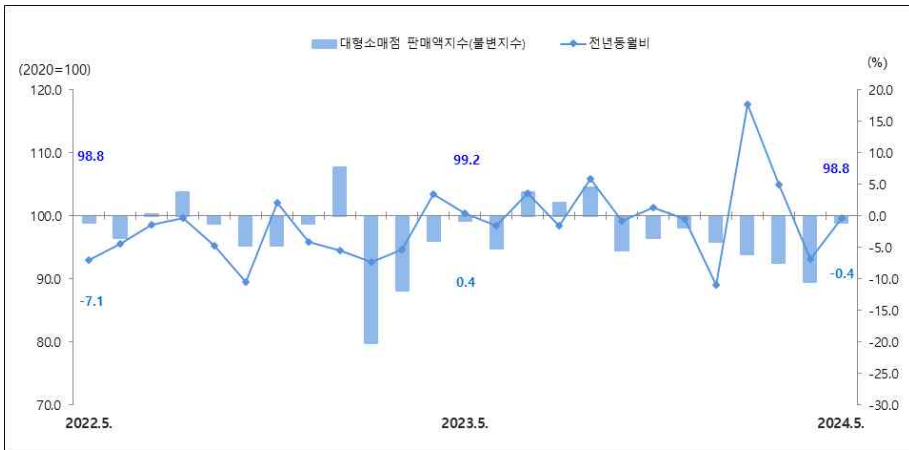
2. 대형소매점 판매동향

□ 5월 제주지역 대형소매점 판매액지수는 98.8로 전년동월대비 0.4% 감소

< 전년동월대비 주요 상품군별 증감내역 >

- 증가: 음식료품(5.4%)
- 증가: 가전제품(-29.8%), 의복(-15.6%), 기타상품(-7.3%), 신발·가방(-6.8%)
화장품(-5.3%), 오락·취미·경기용품(-1.2%)

< 대형소매점 판매 추이 >



< 대형소매점 판매 >

(2020=100, %)

구 분	'23년			'24년				
	연간	1/4	5월	1/4	3월	4월P	5월P	
대형소매점 판매액지수	원 계 열	97.1	91.9	99.2	94.1	92.5	89.4	98.8
	전년동월(기)비	-0.6	-5.9	0.4	2.4	5.0	-6.9	-0.4

통 계 표

1. 광공업 생산·출하·재고지수 및 증감률 7
2. 업종별 생산·출하·재고지수 및 증감률 8
3. 대형소매점 판매액지수 및 증감률 9

< 이용 시 유의사항 >

광공업생산, 출하, 재고지수와 대형소매점판매동향지수는 최근 2개월이 잠정치(p)입니다.

1. 광공업 생산·출하·재고지수 및 증감률

(2020=100, 전월비·계절조정, %)

분기별 년월별	생 산				출 하				재 고			
	원지수	전년 동월비	계절 조정	전월비	원지수	전년 동월비	계절 조정	전월비	원지수	전년 동월비	계절 조정	전월비
2021	105.4	5.4			105.8	5.8			111.9	-1.7		
2022	111.6	5.9			111.2	5.1			88.7	-20.7		
2023	109.6	-1.8			115.1	3.5			63.0	-29.0		
2021.1/4	98.1	7.6	101.8	-2.3	101.8	2.8	104.0	1.2	105.4	23.6	105.1	-3.7
2/4	105.3	3.9	106.8	4.9	104.3	13.7	107.5	3.4	106.5	16.5	106.7	1.5
3/4	107.7	7.7	106.6	-0.2	106.1	3.5	106.4	-1.0	90.3	-15.1	97.7	-8.4
4/4	110.5	2.8	106.9	0.3	111.0	3.9	106.0	-0.4	111.9	-1.7	107.3	9.8
2022.1/4	110.4	12.5	114.4	7.0	111.0	9.0	113.5	7.1	111.9	6.2	113.6	5.9
2/4	108.1	2.7	109.4	-4.4	103.4	-0.9	106.8	-5.9	112.1	5.3	115.5	1.7
3/4	112.8	4.7	111.5	1.9	114.6	8.0	114.7	7.4	89.4	-1.0	96.4	-16.5
4/4	115.0	4.1	110.7	-0.7	115.6	4.1	109.3	-4.7	88.7	-20.7	84.0	-12.9
2023.1/4	111.1	0.6	115.2	4.1	114.5	3.2	115.8	5.9	72.2	-35.5	72.6	-13.6
2/4	109.2	1.0	111.3	-3.4	110.9	7.3	115.9	0.1	69.2	-38.3	70.4	-3.0
3/4	110.1	-2.4	108.8	-2.2	118.4	3.3	117.6	1.5	58.4	-34.7	64.2	-8.8
4/4	108.0	-6.1	106.7	-1.9	116.5	0.8	113.9	-3.1	63.0	-29.0	61.4	-4.4
2024.1/4	106.6	-4.1	109.2	2.3	109.0	-4.8	109.8	-3.6	66.6	-7.8	68.1	10.9
2022. 5	107.1	2.2	107.7	-3.0	100.6	-1.0	103.1	-3.8	118.0	22.7	117.9	5.3
6	108.2	0.6	109.6	1.8	105.5	-1.0	110.2	6.9	112.1	5.3	115.5	-2.0
7	115.7	0.3	109.9	0.3	111.4	3.2	112.8	2.4	117.0	18.4	114.7	-0.7
8	121.7	9.8	113.3	3.1	125.9	19.1	120.6	6.9	97.8	6.5	98.8	-13.9
9	101.0	4.1	111.4	-1.7	106.4	1.5	110.7	-8.2	89.4	-1.0	96.4	-2.4
10	111.9	6.5	112.9	1.3	108.9	4.7	110.2	-0.5	83.9	-19.6	90.3	-6.3
11	114.2	5.8	111.8	-1.0	112.7	1.3	109.2	-0.9	85.5	-19.9	87.1	-3.5
12	118.9	0.3	107.5	-3.8	125.2	6.2	108.5	-0.6	88.7	-20.7	84.0	-3.6
2023. 1	108.5	-6.5	104.0	-3.3	118.9	5.2	119.5	10.1	79.7	-35.1	72.6	-13.6
2	108.6	10.3	131.6	26.5	108.1	3.5	117.5	-1.7	80.2	-33.1	74.5	2.6
3	116.1	-0.5	110.0	-16.4	116.6	0.9	110.3	-6.1	72.2	-35.5	72.6	-2.6
4	108.4	-0.6	111.5	1.4	108.6	4.2	113.9	3.3	72.0	-34.9	74.1	2.1
5	108.3	1.1	112.2	0.6	110.3	9.6	117.8	3.4	69.2	-41.4	71.0	-4.2
6	110.8	2.4	110.1	-1.9	113.8	7.9	116.1	-1.4	69.2	-38.3	70.4	-0.8
7	111.4	-3.7	106.2	-3.5	112.4	0.9	114.0	-1.8	71.1	-39.2	69.5	-1.3
8	114.6	-5.8	106.4	0.2	122.5	-2.7	117.2	2.8	71.8	-26.6	72.3	4.0
9	104.4	3.4	113.8	7.0	120.2	13.0	121.7	3.8	58.4	-34.7	64.2	-11.2
10	103.0	-8.0	107.0	-6.0	112.6	3.4	119.0	-2.2	65.0	-22.5	69.1	7.6
11	107.4	-6.0	106.2	-0.7	117.8	4.5	114.7	-3.6	59.1	-30.9	60.1	-13.0
12	113.5	-4.5	106.8	0.6	119.2	-4.8	108.0	-5.8	63.0	-29.0	61.4	2.2
2024. 1	116.8	7.6	116.8	9.4	115.3	-3.0	111.1	2.9	73.1	-8.3	65.9	7.3
2	87.7	-19.2	100.3	-14.1	99.1	-8.3	109.6	-1.4	71.3	-11.1	66.3	0.6
3	115.4	-0.6	110.5	10.2	112.7	-3.3	108.8	-0.7	66.6	-7.8	68.1	2.7
4 ^P	109.3	0.8	112.0	1.4	101.1	-6.9	105.8	-2.8	66.3	-7.9	68.4	0.4
5^P	106.0	-2.1	107.8	-3.8	103.0	-6.6	107.9	2.0	65.2	-5.8	66.0	-3.5

※ 년도 및 분기에 대한 증감률은 전년 대비, 전년 동분기 대비를 의미함. p는 잠정치임.

2. 업종별 생산·출하·재고지수 및 증감률

(2020=100, %)

구 분	생 산				출 하				재 고			
	가중치	지수	전년 동월비	전월비	가중치	지수	전년 동월비	전월비	가중치	지수	전년 동월비	전월비
총지수	10,000.0	106.0	-2.1	-3.8	10,000.0	103.0	-6.6	2.0	10,000.0	65.2	-5.8	-3.5
B 광업	77.6	89.2	-5.3	-0.8	107.5	163.3	-45.1	-3.2				
05 석탄광업												
06 금속광업												
07 비금속광물광업	77.6	89.2	-5.3		107.5	163.3	-45.1					
C 제조업	6,935.0	104.5	0.3	-7.1	7,348.4	99.8	-5.4	1.1	10,000.0	65.2	-5.8	-3.5
10 식료품	1,713.0	105.9	2.4		2,924.7	91.8	-3.5		3,804.5	121.6	20.3	
11 음료	3,112.5	106.6	-0.9		1,674.2	115.0	-1.5		2,010.8	39.8	-59.4	
12 담배												
13 섬유제품												
14 의복·모피												
15 가죽·신발												
16 나무제품												
17 종이제품	199.1	24.3	-30.0		241.7	24.4	-30.5					
18 인쇄·기록매체												
19 석유정제												
20 화학제품	240.9	27.0	6.7		296.5	28.9	15.1		918.2	28.5	-27.5	
21 의약품	377.4	194.6	31.4		238.0	202.4	-7.8					
22 고무·플라스틱	195.4	64.8	-19.8		169.7	65.7	-16.2		457.8	72.1	-8.2	
23 비금속광물	729.9	102.9	-10.1		1,107.4	101.5	-8.9		663.9	73.6	30.3	
24 1차금속												
25 금속가공	115.2	73.3	33.3		162.5	71.3	15.2		162.3	9.3	50.0	
26 전자·통신	204.4	129.1	-13.1		496.2	143.1	-13.2		1,982.5			
27 의료정밀광학												
28 전기장비												
29 기계장비												
30 자동차												
31 기타운송장비												
32 가구												
33 기타제품												
34 기계·장비수리	47.2	90.7	-29.1		37.5	90.7	-29.1					
D 전기·가스·증기업	2,987.4	109.8	-6.9	3.6	2,544.1	109.6	-5.8	4.5				
35 전기·가스·증기업	2,987.4	109.8	-6.9		2,544.1	109.6	-5.8					

3. 대형소매점 판매액 지수 및 증감률

(2020=100, 불변지수, %)

분기별 년월별	대형소매점	
	지수	전년 동월비
2021	101.4	1.4
2022	97.7	-3.6
2023	97.1	-0.6
2021. 2/4	101.4	6.1
3/4	103.1	-4.1
4/4	100.9	0.3
2022. 1/4	97.7	-2.5
2/4	96.0	-5.3
3/4	100.9	-2.1
4/4	96.4	-4.5
2023. 1/4	91.9	-5.9
2/4	96.7	0.7
3/4	103.4	2.5
4/4	96.4	0.0
2024. 1/4	94.1	2.4
2022. 5	98.8	-7.1
6	96.4	-4.4
7	100.2	-1.4
8	103.7	-0.4
9	98.7	-4.7
10	95.2	-10.6
11	95.3	2.0
12	98.7	-4.1
2023. 1	107.7	-5.5
2	79.8	-7.3
3	88.1	-5.4
4	96.0	3.4
5	99.2	0.4
6	94.8	-1.6
7	103.7	3.5
8	102.0	-1.6
9	104.5	5.8
10	94.4	-0.8
11	96.5	1.3
12	98.1	-0.6
2024. 1	95.9	-11.0
2	93.8	17.6
3	92.5	5.0
4 ^p	89.4	-6.9
5^p	98.8	-0.4

※ 년도 및 분기에 대한 증감률은 전년 대비, 전년 동분기 대비를 의미함. p는 잠정치임.

부록 1 보도자료에 수록된 산업분류 명칭

□ 이 자료에 사용한 광업제조업 산업분류 명칭은 한국표준산업분류상의 산업분류명을 약칭으로 사용하였으니 이용에 참고하시기 바랍니다.

산업분류 부 호	이 자료에 사용한 산업분류명	한국표준산업분류상 산업분류명
C10	식품	식품 제조업
C11	음료	음료 제조업
C12	담배	담배 제조업
C13	섬유제품	섬유제품 제조업; 의복제외
C14	의복 · 모피	의복, 의복액세서리 및 모피제품 제조업
C15	가죽 · 신발	가죽, 가방 및 신발제조업
C16	나무제품	목재 및 나무제품 제조업; 가구제외
C17	종이제품	펄프, 종이 및 종이제품 제조업
C18	인쇄 · 기록매체	인쇄 및 기록매체 복제업
C19	석유정제	코크스, 연탄 및 석유정제품 제조업
C20	화학제품	화학물질 및 화학제품 제조업; 의약품제외
C21	의약품	의료용물질 및 의약품 제조업
C22	고무 · 플라스틱	고무제품 및 플라스틱제품 제조업
C23	비금속광물	비금속 광물 제품 제조업
C24	1차 금속	1차 금속 제조업
C25	금속가공	금속가공제품 제조업; 기계 및 가구제외
C26	전자 · 통신	전자부품, 컴퓨터, 영상, 음향 및 통신장비 제조업
C27	의료정밀광학	의료, 정밀, 광학기기 및 시계 제조업
C28	전기장비	전기장비 제조업
C29	기계장비	기타 기계 및 장비 제조업
C30	자동차	자동차 및 트레일러 제조업
C31	기타 운송장비	기타 운송장비 제조업
C32	가구	가구 제조업
C33	기타 제품	기타 제품 제조업
C34	기계·장비수리	산업용 기계 및 장비수리업
D35	전기·가스업	전기, 가스, 증기 및 공기조절 공급업

부록 2 2024년 산업활동동향 월별 공표 일정

보도자료명	공표일자
2023년 12월 산업활동동향	2024. 1. 31.(수)
2024년 1월 산업활동동향	2024. 3. 4.(월)
2024년 2월 산업활동동향	2024. 3. 29.(금)
2024년 3월 산업활동동향	2024. 4. 30.(금)
2024년 4월 산업활동동향	2024. 5. 31.(금)
2024년 5월 산업활동동향	2024. 6. 28.(금)
2024년 6월 산업활동동향	2024. 7. 31.(수)
2024년 7월 산업활동동향	2024. 8. 30.(금)
2024년 8월 산업활동동향	2024. 9. 30.(월)
2024년 9월 산업활동동향	2024. 10. 31.(목)
2024년 10월 산업활동동향	2024. 11. 29.(금)
2024년 11월 산업활동동향	2024. 12. 28.(목)