



경제활동인구조사



통계청  
동남지방통계청

보도자료

다시 대한민국!  
새로운 국민의 나라

보도시점 2023. 7. 12.(수) 08:00 배포 2023. 7. 12.(수) 08:00

# 2023년 6월 및 2/4분기 울산광역시 고용동향

담당 부서	동남지방통계청 사회조사과	책임자	과 장	박철민	(051-850-5500)
		담당자	팀 장	허미남	(051-850-5510)
		담당자	주무관	박수경	(051-850-5512)



동 자료는 '출처 표시' 조건에 따라 이용할 수 있습니다.

# 일 러 두 기

- 「고용동향」은 인구추계 보정, 한국표준산업직업분류 개정 등을 반영하여 원계열을 소급보정하였으며, 계절조정계열도 보정하고 있습니다.
- 가구를 방문하여 노동의 공급측면을 파악하는 조사이므로, 사업체를 대상으로 수요측면을 파악하는 조사와 조사목적, 조사대상 등이 서로 달라 자료 이용시 유의하여야 합니다.
- 경제활동인구조사에서는 사업체조사에서 파악하기 어려운 다양한 형태의 취업자를 아래와 같이 파악하고 있습니다.

- ① 자영업자, 무급가족종사자 등의 비임금근로자
- ② 농림어업 분야의 가구단위 개인농어가
- ③ 제조업 분야의 가내수공업, 도급자(의류, 전자부품 등)
- ④ 고정사업장 없이 사업을 영위하는 자(노점상, 용달·대리운전 등)
- ⑤ 건설업 분야의 최종 하도급자에게 소속된 일일근로자
- ⑥ 가정에 고용된 가사서비스업 종사자(육아·가사 도우미)

- 통계표에 수록된 자료는 반올림되었으므로 전체 수치와 표내의 합계가 일치되지 않는 경우도 있을 수 있습니다.
- 동남지방통계청 홈페이지(<http://www.kostat.go.kr/ardn/>) 및 국가통계포털(<http://kosis.kr/>)을 통해 이용하실 수 있습니다.

15세이상인구	경제활동인구	취업자	조사대상주간에 ·수입을 목적으로 1시간이상 일한 사람 ·일시휴직자 ·18시간이상 일한 무급가족종사자
	비경제활동인구	실업자	조사대상주간에 ① 수입 있는 일이 없으면서 ② 적극적인 구직활동을 하고 ③ 일이 주어지면 즉시 일할 수 있는 사람
			취업자와 실업자를 제외한 나머지 사람 (가사, 육아, 통학, 연로, 심신장애, 기타)

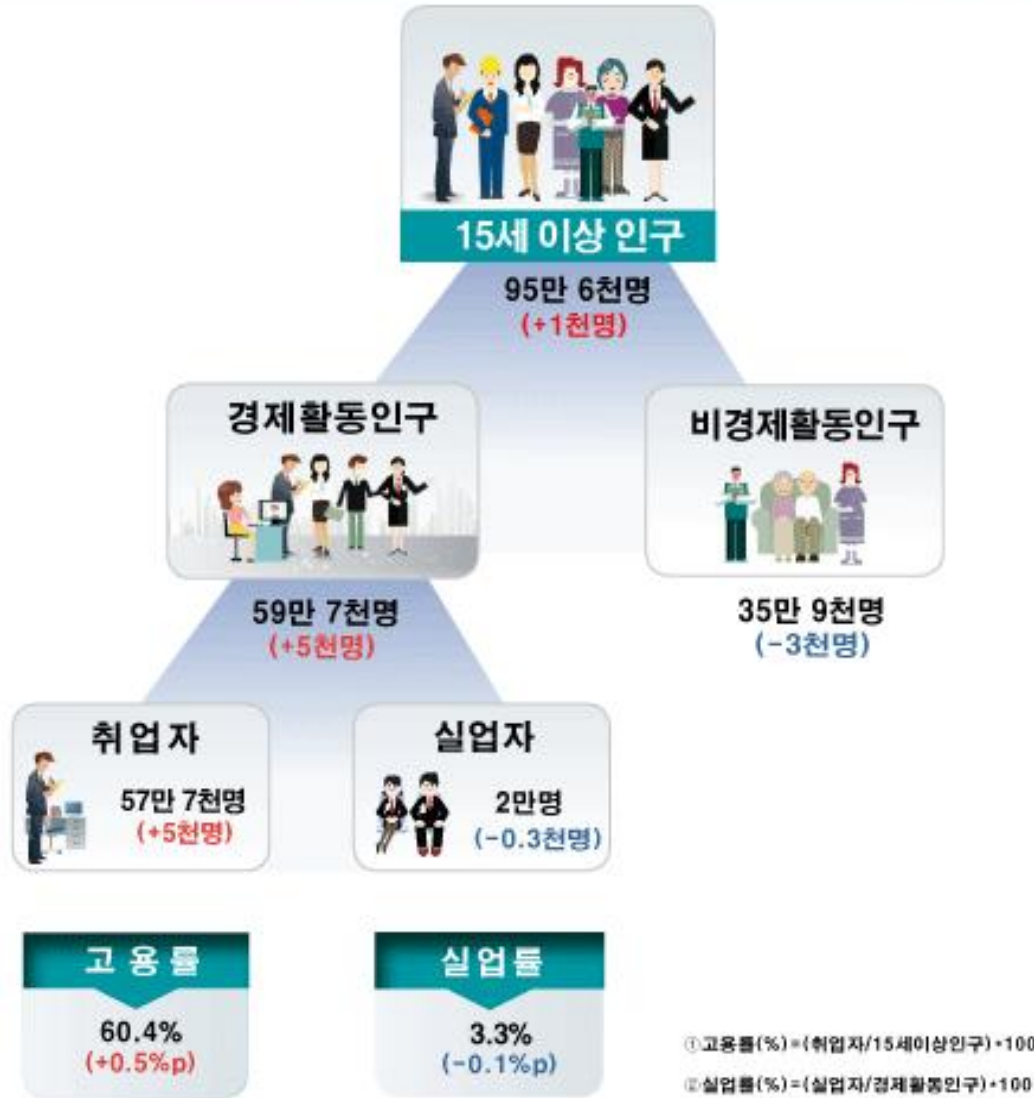
- $\text{경제활동참가율}(\%) = (\text{경제활동인구} \div \text{15세이상인구}) \times 100$
- $\text{고용률}(\%) = (\text{취업자} \div \text{15세이상인구}) \times 100$   
 ※ OECD비교기준(15~64세)  $\text{고용률}(\%) = (\text{취업자} \div \text{15 ~ 64세 인구}) \times 100$
- $\text{실업률}(\%) = (\text{실업자} \div \text{경제활동인구}) \times 100$

# 목 차

□ 2023년 6월 울산시 고용동향 요약 .....	1
□ 2023년 6월 고용동향	
1. 15세 이상 인구 및 경제·비경제활동인구 .....	3
2. 취업자 동향 .....	4
가. 취업자 및 고용률 .....	4
나. 산업별 취업자 .....	5
다. 직업별 취업자 .....	5
라. 종사상 지위별 취업자 .....	6
마. 취업시간대별 취업자 .....	6
3. 실업자 동향 .....	7
□ 2023년 2/4분기 울산시 고용동향 .....	8
□ 통계표 .....	9
◇ 부 록	
○ 이용자를 위하여 .....	16
○ 자주하는 질문 .....	17
○ 한국표준 산업·직업분류 .....	19
○ 고용동향 공표 일정 .....	21

※ 바로가기 링크 되어있습니다.

## 경제활동인구 구조 [( )수치는 전년동월대비 증감]



## 산업별 취업자 현황 [전년동월대비]



4만 5천명  
15.5% ↘

전기·운수  
·통신·금융업



19만 2천명  
5.9% ↘

사업·개인  
·공공서비스업



4만 8천명  
0.8% ↗

건설업



18만 1천명  
8.0% ↗

제조업



10만 4천명  
11.7% ↗

도소매·음식숙박업

## 2023년 6월 울산시 고용동향 요약

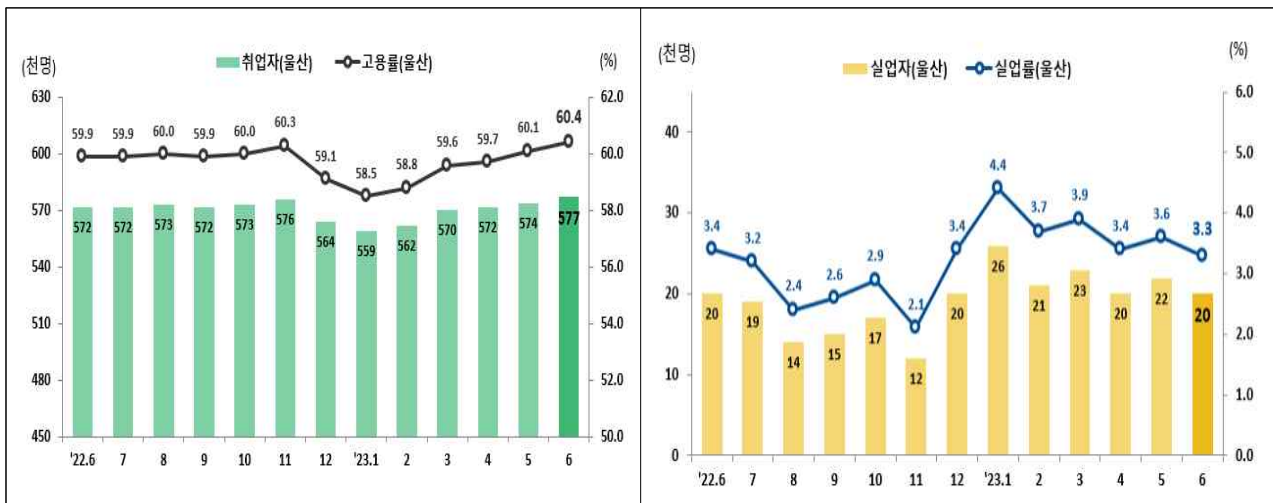
- 고용률은 60.4%로 전년 동월 대비 0.5%p 상승
  - 취업자는 57만 7천명으로 전년 동월 대비 5천명(0.9%) 증가
  - 15~64세 고용률(OECD비교기준)은 66.2%로 전년 동월 대비 1.2%p 상승
- 실업률은 3.3%로 전년 동월 대비 0.1%p 하락
  - 실업자는 2만명으로 전년 동월 대비 0.3천명(-1.5%) 감소

### < 울산 고용 추이 >

(단위 : 천명, %)

	2022.06	2023.01	2023.02	2023.03	2023.04	2023.05	2023.06
< 취업자 >	572	559	562	570	572	574	577
전년동월증감	22	12	15	13	10	2	5
< 고용률 >	59.9	58.5	58.8	59.6	59.7	60.1	60.4
** (15 ~ 64세)	(65.0)	(64.6)	(64.6)	(65.3)	(65.2)	(65.9)	(66.2)
< 실업자 >	20	26	21	23	20	22	20
전년동월증감	2	2	-2	5	-2	1	0
< 실업률 >	3.4	4.4	3.7	3.9	3.4	3.6	3.3

\*\*OECD비교기준 고용률 (15~64세 고용률)



# 2023년 6월 울산시 고용동향

(단위:천명,%,%p)

	2022년 6월	2023년 5월	2023년 6월	전년동월대비	
				증감	증감률
15세 이상 인구	955	957	956	1	0.1
경제활동인구	592	596	597	5	0.8
참가율	62.0	62.3	62.4	0.4	-
취업자	572	574	577	5	0.9
고용률	59.9	60.1	60.4	0.5	-
농림어업 <sup>1)</sup>	7	7	7	0	5.9
광공업	168	179	181	14	8.0
·제조업	168	179	181	14	8.0
사회간접자본및기타	398	389	389	-9	-2.2
·건설업	47	49	48	0	0.8
·도소매음식숙박업	93	101	104	11	11.7
·전기운수통신금융	53	44	45	-8	-15.5
·사업개인공공서비스	204	194	192	-12	-5.9
관리자,전문가	117	104	103	-14	-11.9
·관리자	5	3	3	-1	-29.2
·전문가및관련종사자	112	101	100	-12	-11.1
사무종사자	86	84	86	0	0.2
서비스,판매종사자	94	106	105	11	11.6
·서비스종사자	52	61	59	7	13.8
·판매종사자	43	45	47	4	9.2
농림어업숙련종사자	7	8	8	1	10.1
기능,기계조작,조립,단순	268	273	275	7	2.7
·기능원및관련기능종사자	78	74	71	-8	-9.6
·장치,기계조작,조립종사자	109	122	125	16	14.8
·단순노무종사자	81	77	79	-1	-1.6
비임금근로자	88	92	92	4	4.2
·자영업자	79	83	83	4	5.1
-고용원이있는자영업자	21	23	21	1	2.4
-고용원이없는자영업자	58	59	62	4	6.0
·무급가족종사자	9	9	9	0	-2.2
임금근로자	484	483	485	1	0.3
·상용근로자	364	366	367	3	0.9
·임시근로자	104	104	103	0	-0.4
·일용근로자	16	12	15	-2	-9.2
실업자	20	22	20	0	-1.5
실업률	3.4	3.6	3.3	-0.1	-
비경제활동인구	363	361	359	-3	-0.9
·육아	28	26	23	-5	-17.1
·가사	143	148	149	6	4.4
·통학	66	65	66	0	-0.2

주: 1) 농림어업 취업자수는 상대표준오차가 클 수 있어 사용에 유의하여 주시기 바랍니다.

# 2023년 6월 울산시 고용동향

## 1. 15세 이상 인구 및 경제·비경제활동인구

□ 울산 15세 이상 인구는 95만 6천명으로 전년 동월 대비 1천명(0.1%) 증가하였음

□ 경제활동인구는 59만 7천명으로 전년 동월 대비 5천명(0.8%) 증가하였고, 경제활동참가율은 62.4%로 전년 동월 대비 0.4%p 상승하였음

□ 비경제활동인구는 35만 9천명으로 전년 동월 대비 3천명(-0.9%) 감소하였음

○ 가사는 14만 9천명으로 6천명(4.4%) 증가하였으나, 육아는 2만 3천명으로 5천명(-17.1%), 통학은 6만 6천명으로 0.1천명(-0.2%) 각각 감소하였음

### < 15세 이상 인구 및 경제·비경제활동인구 >

(단위: 천명, %, %p)

구 분	2022		2022. 06		2023. 05		2023. 06		전년동월대비	
	인구	구성비	인구	구성비	인구	구성비	인구	구성비	증감	증감률
○ 15세이상인구	956	100.0	955	100.0	957	100.0	956	100.0	1	0.1
남 자	490	51.2	489	51.2	491	51.3	491	51.3	2	0.3
여 자	466	48.8	466	48.8	466	48.7	466	48.7	0	0.0
- 경제 활동인구	584	100.0	592	100.0	596	100.0	597	100.0	5	0.8
남 자	357	61.1	357	60.3	359	60.2	357	59.9	0	0.0
여 자	228	38.9	235	39.7	237	39.8	240	40.1	5	2.0
경제 활동참가율	61.1		62.0		62.3		62.4		0.4	-
- 비경제 활동인구	372	100.0	363	100.0	361	100.0	359	100.0	-3	-0.9
육 아	29	7.8	28	7.7	26	7.1	23	6.5	-5	-17.1
가 사	147	39.5	143	39.3	148	41.0	149	41.4	6	4.4
통 학	67	18.0	66	18.2	65	17.9	66	18.4	0	-0.2

## 2. 취업자 동향

### 가. 취업자 및 고용률

□ 취업자는 57만 7천명으로 전년 동월 대비 5천명(0.9%) 증가하였음

□ 고용률은 60.4%로 전년 동월 대비 0.5%p 상승하였음

- 성별로 보면 남자는 70.6%로 전년 동월과 동일하였으나, 여자는 49.6%로 전년 동월 대비 0.9%p 상승하였음

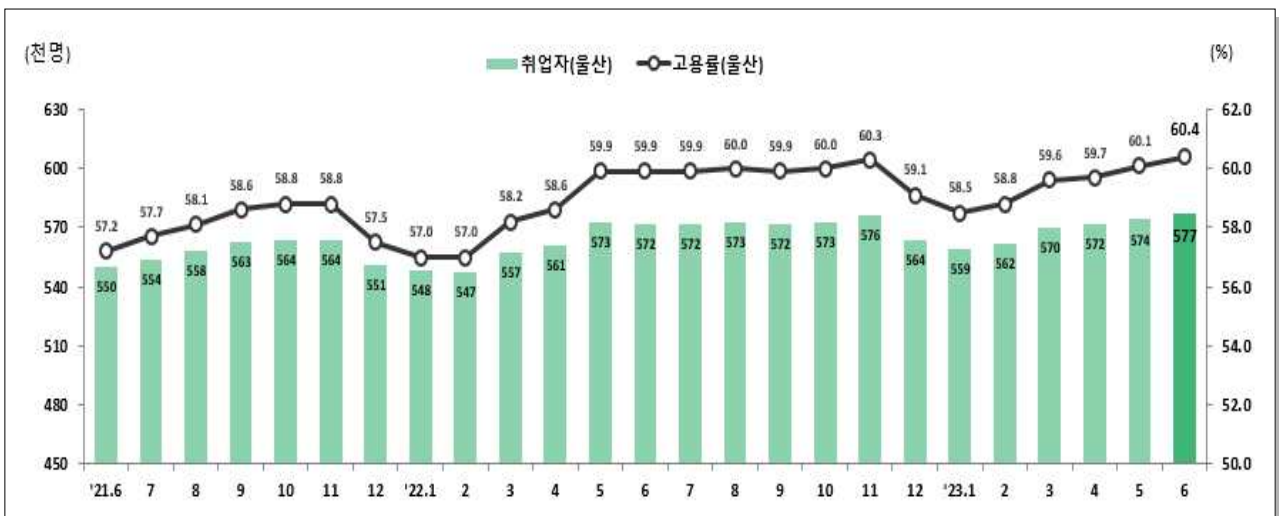
#### < 취업자 및 고용률 >

(단위: 천명, %, %p)

구분	2022	2022. 06	2023. 05	2023. 06	전년동월대비	
					증감	증감률
< 취업자 >	566	572	574	577	5	0.9
남자	346	345	346	346	1	0.3
여자	220	227	228	231	4	1.8
< 고용률 >	59.2	59.9	60.1	60.4	0.5	-
남자	70.6	70.6	70.5	70.6	0.0	-
여자	47.1	48.7	49.0	49.6	0.9	-
*15 ~ 64세	-	(65.0)	(65.9)	(66.2)	1.2	-

\*OECD비교기준 고용률 (15~64세 고용률)

#### < 취업자 및 고용률 추이 >





## 나. 산업별 취업자

- 광공업은 18만 1천명으로 전년 동월 대비 1만 4천명(8.0%) 증가하였음
- 사회간접자본및기타는 38만 9천명으로 전년 동월 대비 9천명(-2.2%) 감소하였음
- 도소매·음식숙박업은 1만 1천명(11.7%) 증가하였으나, 전기·운수·통신·금융업은 8천명(-15.5%), 사업·개인·공공서비스업은 1만 2천명(-5.9%) 각각 감소하였음

### < 산업별 취업자 >

(단위: 천명, %)

구 분	2022		2022. 06		2023. 05		2023. 06		전년동월대비	
	구성비	구성비	구성비	구성비	구성비	구성비	증감	증감률	증감	증감률
< 전 체 >	566	100.0	572	100.0	574	100.0	577	100.0	5	0.9
○ 농림어업	6	1.0	7	1.2	7	1.2	7	1.2	0	5.9
○ 광공업	168	29.7	168	29.3	179	31.2	181	31.4	14	8.0
- 제조업	168	29.7	168	29.3	179	31.2	181	31.4	14	8.0
○ 사회간접자본및기타	392	69.3	398	69.5	389	67.6	389	67.3	-9	-2.2
- 건설업	47	8.3	47	8.3	49	8.6	48	8.3	0	0.8
- 도소매·음식숙박업	94	16.5	93	16.3	101	17.6	104	18.0	11	11.7
- 전기·운수·통신·금융업	52	9.3	53	9.3	44	7.7	45	7.8	-8	-15.5
- 사업·개인·공공서비스업	199	35.2	204	35.7	194	33.8	192	33.3	-12	-5.9

## 다. 직업별 취업자

- 직업별로 보면 전년 동월 대비 관리자·전문가는 1만 4천명(-11.9%) 감소하였으나, 서비스·판매종사자는 1만 1천명(11.6%), 기능·기계조작·조립·단순노무자는 7천명(2.7%) 각각 증가하였음

### < 직업별 취업자 >

(단위: 천명, %)

구 분	2022		2022. 06		2023. 05		2023. 06		전년동월대비	
	구성비	구성비	구성비	구성비	구성비	구성비	증감	증감률	증감	증감률
< 전 체 >	566	100.0	572	100.0	574	100.0	577	100.0	5	0.9
○ 관리자·전문가	116	20.4	117	20.5	104	18.2	103	17.9	-14	-11.9
○ 사무종사자	86	15.2	86	15.0	84	14.6	86	14.9	0	0.2
○ 서비스·판매종사자	97	17.2	94	16.5	106	18.4	105	18.2	11	11.6
○ 농림어업숙련종사자	6	1.1	7	1.2	8	1.4	8	1.3	1	10.1
○ 기능·기계조작·조립·단순	261	46.0	268	46.8	273	47.4	275	47.7	7	2.7

## 라. 종사상 지위별 취업자

□ 비임금근로자는 9만 2천명, 임금근로자는 48만 5천명으로 나타났음

- 비임금근로자는 전년 동월 대비 4천명(4.2%) 증가하였고,  
이 중 자영업자는 4천명(5.1%) 증가하였음
- 임금근로자는 전년 동월 대비 1천명(0.3%) 증가하였고,  
이 중 상용근로자는 3천명(0.9%) 증가, 일용근로자는 2천명(-9.2%) 감소하였음

### < 종사상 지위별 취업자 >

(단위: 천명, %)

구 분	2022		2022. 06		2023. 05		2023. 06		전년동월대비	
	인원	구성비	인원	구성비	인원	구성비	인원	구성비	증감	증감률
< 전 체 >	566	100.0	572	100	574	100	577	100	5	0.9
○ 비임금근로자	87	15.3	88	15.4	92	16.0	92	15.9	4	4.2
- 자영업자	78	13.8	79	13.8	83	14.4	83	14.4	4	5.1
- 무급가족종사자	8	1.5	9	1.6	9	1.6	9	1.5	0	-2.2
○ 임금근로자	479	84.7	484	84.6	483	84.0	485	84.1	1	0.3
- 상용근로자	366	64.6	364	63.6	366	63.8	367	63.6	3	0.9
- 임시근로자	100	17.6	104	18.1	104	18.1	103	17.9	0	-0.4
- 일용근로자	14	2.4	16	2.8	12	2.1	15	2.6	-2	-9.2

## 마. 취업시간대별 취업자

□ 36시간미만 취업자는 전년 동월 대비 1천명(0.8%) 증가한 11만 7천명,  
36시간이상 취업자는 3천명(0.6%) 증가한 45만 1천명으로 나타났음

- 일시휴직자는 9천명으로 전년 동월 대비 2천명(21.4%) 증가하였음
- 1주간 평균취업시간은 40.0시간으로 전년 동월 대비 0.6시간 증가하였음

### < 취업시간대별 취업자 >

(단위: 천명, %)

구 분	2022		2022. 06		2023. 05		2023. 06		전년동월대비	
	인원	구성비	인원	구성비	인원	구성비	인원	구성비	증감	증감률
< 전 체 >	566	100.0	572	100.0	574	100.0	577	100.0	5	0.9
○ 36시간미만	161	28.4	117	20.4	114	19.8	117	20.3	1	0.8
1~17시간	50	8.9	52	9.2	43	7.5	46	8.0	-7	-12.4
18~35시간	111	19.6	64	11.2	71	12.3	72	12.4	7	11.4
○ 36시간이상	395	69.8	449	78.4	453	78.9	451	78.2	3	0.6
36~52시간	344	60.8	396	69.2	388	67.6	382	66.2	-14	-3.6
53시간이상	51	9.0	53	9.2	65	11.3	69	12.0	17	31.9
○ 일시휴직	10	1.8	7	1.2	8	1.3	9	1.5	2	21.4
○ 주당평균취업시간	38.1		39.4		40.0		40.0		0.6	1.5

### 3. 실업자 동향

□ 실업자는 2만명으로 전년 동월 대비 0.3천명(-1.5%) 감소하였음

○ 성별로 보면 남자는 전년 동월 대비 1천명(-7.5%) 감소하였으나, 여자는 전년 동월 대비 1천명(7.4%) 증가하였음

□ 실업률은 3.3%로 전년 동월 대비 0.1%p 하락하였음

○ 성별로 보면 남자는 전년 동월 대비 0.3%p 하락한 3.1%, 여자는 전년 동월 대비 0.2%p 상승한 3.6%로 나타났음

#### < 실업자 및 실업률 >

(단위: 천명, %, %p)

구 분	2022	2022. 06	2023. 05	2023. 06	전년동월대비	
					증감	증감률
< 실업자 >	19	20	22	20	0	-1.5
남자	11	12	13	11	-1	-7.5
여자	8	8	9	9	1	7.4
< 실업률 >	3.2	3.4	3.6	3.3	-0.1	-
남자	3.0	3.4	3.5	3.1	-0.3	-
여자	3.5	3.4	3.8	3.6	0.2	-

#### < 실업자 및 실업률 추이 >



## 2023년 2/4분기 울산시 고용동향

- 15세 이상 인구는 95만 7천명으로 전년 동분기 대비 0.4천명(0.0%) 증가함
- 경제활동인구는 59만 5천명으로 전년 동분기 대비 5천명(0.9%) 증가하였고, 경제활동참가율은 전년 동분기 대비 0.5%p 상승한 62.2%로 나타났음
- 취업자는 57만 4천명으로 전년 동분기 대비 6천명(1.0%) 증가하였고 고용률은 60.1%로 전년 동분기 대비 0.6%p 상승하였음
- 실업자는 2만 1천명으로 전년 동분기 대비 0.2천명(-1.0%) 감소하였음
  - 연령계층별로 보면, 15~29세는 3천명(38.2%), 60세 이상은 1천명(34.6%) 각각 증가하였으나, 30~59세는 4천명(-33.3%) 감소하였음
- 실업률은 3.5%로 전년 동분기와 동일하였음
  - 연령계층별로 보면, 15~29세는 3.2%p, 60세 이상은 0.6%p 각각 상승하였으나, 30~59세는 0.9%p 하락하였음
- 비경제활동인구는 36만 2천명으로 전년 동분기 대비 5천명(-1.4%) 감소하였음

### < 2/4분기 울산시 고용동향 >

(단위: 천명, %, %p)

구 분	2022. 2/4	2023. 1/4	2023. 2/4	전년동분기대비	
				증감	증감률
○ 15세이상인구	956	957	957	0	0.0
- 경제활동인구	590	588	595	5	0.9
참 가 율	61.7	61.4	62.2	0.5	-
○ 취 업 자	569	564	574	6	1.0
고 용 률	59.5	59.0	60.1	0.6	-
○ 실 업 자	21	24	21	0	-1.0
15 ~ 29세	7	7	9	3	38.2
30 ~ 59세	11	10	8	-4	-33.3
60세 이상	3	7	4	1	34.6
실 업 률	3.5	4.0	3.5	0.0	-
15 ~ 29세	9.0	9.2	12.2	3.2	-
30 ~ 59세	2.8	2.4	1.9	-0.9	-
60세 이상	2.5	6.5	3.1	0.6	-
- 비경제활동인구	367	369	362	-5	-1.4

## 통 계 표

1. 경제활동인구 총괄(년, 분기)
2. 경제활동인구 총괄(월)
3. 연령계층별 취업자(년, 분기)
4. 산업별 취업자(월)
5. 직업별 취업자(월)
6. 종사상 지위별 취업자(월)

# 1. 경제활동인구 총괄(년, 분기)

(단위:천명)

	15세 이상 인구	경제활동인구			비경제활동인구			경제활동참가율 (%)	실업률 (%)	고용률 (%)
		취업자	실업자	총 수	가사육아	통학				
<b>총 수</b>										
2020	964	585	560	25	379	177	73	60.7	4.2	58.1
2021	962	575	555	21	386	174	75	59.8	3.6	57.7
2022	956	584	566	19	372	175	67	61.1	3.2	59.2
2021.1/4	964	577	549	28	387	176	71	59.8	4.9	56.9
2/4	962	573	552	21	389	173	74	59.6	3.6	57.4
3/4	961	574	558	15	387	173	77	59.7	2.6	58.1
4/4	959	578	560	18	382	174	75	60.2	3.1	58.3
2022.1/4	959	572	551	22	387	179	69	59.7	3.8	57.4
2/4	956	590	569	21	367	173	66	61.7	3.5	59.5
3/4	955	588	572	16	367	174	68	61.6	2.7	59.9
4/4	955	588	571	17	367	176	66	61.5	2.8	59.8
2023.1/4	957	588	564	24	369	177	65	61.4	4.0	59.0
<b>2/4</b>	<b>957</b>	<b>595</b>	<b>574</b>	<b>21</b>	<b>362</b>	<b>175</b>	<b>65</b>	<b>62.2</b>	<b>3.5</b>	<b>60.1</b>
<b>남 자</b>										
2020	492	364	349	15	128	1	37	74.0	4.1	71.0
2021	492	352	340	12	140	1	38	71.5	3.4	69.1
2022	490	357	346	11	133	2	34	72.8	3.0	70.6
2021.1/4	493	355	339	16	138	0	36	72.1	4.6	68.8
2/4	492	349	337	12	143	1	39	70.9	3.5	68.4
3/4	491	349	340	9	142	1	40	71.1	2.7	69.1
4/4	491	353	344	9	138	2	38	72.0	2.7	70.0
2022.1/4	492	352	341	11	140	2	34	71.6	3.1	69.3
2/4	490	358	347	12	132	2	33	73.2	3.3	70.7
3/4	489	359	349	10	130	2	34	73.4	2.8	71.4
4/4	489	358	348	10	131	2	35	73.2	2.9	71.1
2023.1/4	491	358	344	14	133	2	34	73.0	4.0	70.1
<b>2/4</b>	<b>491</b>	<b>358</b>	<b>346</b>	<b>12</b>	<b>133</b>	<b>2</b>	<b>34</b>	<b>72.9</b>	<b>3.4</b>	<b>70.5</b>
<b>여 자</b>										
2020	472	221	211	10	251	175	36	46.8	4.5	44.7
2021	470	224	215	9	246	173	36	47.6	3.9	45.7
2022	466	228	220	8	239	173	33	48.8	3.5	47.1
2021.1/4	471	222	210	12	250	176	35	47.0	5.5	44.5
2/4	470	224	216	9	246	172	36	47.7	3.8	45.8
3/4	469	225	219	6	245	171	37	47.8	2.6	46.6
4/4	469	224	216	9	244	172	37	47.9	3.8	46.1
2022.1/4	467	221	210	11	247	177	34	47.2	4.9	44.9
2/4	466	231	222	9	235	170	33	49.6	3.9	47.7
3/4	466	229	223	6	237	172	34	49.2	2.6	47.9
4/4	466	230	223	6	236	173	32	49.3	2.7	48.0
2023.1/4	466	229	220	9	237	175	32	49.2	4.0	47.2
<b>2/4</b>	<b>466</b>	<b>237</b>	<b>228</b>	<b>9</b>	<b>229</b>	<b>172</b>	<b>31</b>	<b>50.9</b>	<b>3.6</b>	<b>49.0</b>

## 2. 경제활동인구 총괄(월)

(단위:천명)

	15세이상 인구	경제활동인구		비경제활동 인구	경제활동 참가율 (%)	실업률 (%)	고용률 (%)		
		취업자	실업자						
		총 수							
2022.	5	956	593	573	21	363	62.1	3.5	59.9
	6	955	592	572	20	363	62.0	3.4	59.9
	7	955	591	572	19	364	61.9	3.2	59.9
	8	955	586	573	14	368	61.4	2.4	60.0
	9	955	587	572	15	368	61.5	2.6	59.9
	10	955	590	573	17	365	61.8	2.9	60.0
	11	955	588	576	12	367	61.6	2.1	60.3
	12	955	584	564	20	370	61.2	3.4	59.1
2023.	1	957	585	559	26	372	61.2	4.4	58.5
	2	957	583	562	21	373	61.0	3.7	58.8
	3	957	594	570	23	363	62.1	3.9	59.6
	4	957	592	572	20	365	61.9	3.4	59.7
	5	957	596	574	22	361	62.3	3.6	60.1
	<b>6</b>	<b>956</b>	<b>597</b>	<b>577</b>	<b>20</b>	<b>359</b>	<b>62.4</b>	<b>3.3</b>	<b>60.4</b>
		남 자							
2022.	5	490	361	349	11	129	73.6	3.1	71.3
	6	489	357	345	12	132	73.0	3.4	70.6
	7	489	360	347	13	130	73.5	3.5	70.9
	8	489	360	351	8	130	73.5	2.3	71.8
	9	489	359	349	10	131	73.3	2.6	71.3
	10	489	360	349	11	129	73.7	3.2	71.3
	11	489	357	348	9	132	73.1	2.5	71.2
	12	489	356	346	11	133	72.8	3.0	70.6
2023.	1	491	358	344	14	133	72.9	3.9	70.0
	2	491	354	343	11	137	72.1	3.2	69.8
	3	491	363	346	17	128	73.9	4.8	70.4
	4	491	358	346	12	133	73.0	3.4	70.4
	5	491	359	346	13	132	73.1	3.5	70.5
	<b>6</b>	<b>491</b>	<b>357</b>	<b>346</b>	<b>11</b>	<b>134</b>	<b>72.8</b>	<b>3.1</b>	<b>70.6</b>
		여 자							
2022.	5	466	233	224	9	234	49.9	4.0	48.0
	6	466	235	227	8	231	50.4	3.4	48.7
	7	466	232	226	6	234	49.8	2.7	48.4
	8	466	227	221	6	239	48.7	2.5	47.5
	9	466	229	223	6	237	49.1	2.4	48.0
	10	466	230	224	6	236	49.4	2.4	48.2
	11	466	231	227	4	235	49.5	1.6	48.8
	12	466	228	219	9	237	49.0	4.1	47.0
2023.	1	466	227	216	12	238	48.8	5.1	46.3
	2	466	229	220	10	236	49.3	4.3	47.1
	3	466	231	225	6	235	49.5	2.6	48.2
	4	466	234	226	8	232	50.2	3.4	48.5
	5	466	237	228	9	228	50.9	3.8	49.0
	<b>6</b>	<b>466</b>	<b>240</b>	<b>231</b>	<b>9</b>	<b>226</b>	<b>51.5</b>	<b>3.6</b>	<b>49.6</b>

### 3.연령계층별 취업자(년, 분기)

(단위:천명)

	총수	15~19	20~24	25~29	30~34	35~39	40~44	45~49	50~54	55~59	60~64	65~
						총	수					
2020	560	3	21	44	53	64	66	76	79	69	45	40
2021	555	2	19	43	53	58	70	73	81	69	45	43
2022	566	2	22	43	55	53	70	68	81	71	51	49
2021.1/4	549	2	19	44	52	60	68	73	81	67	42	41
2/4	552	2	16	41	52	59	70	74	79	70	44	45
3/4	558	1	21	42	53	57	70	73	81	70	46	45
4/4	560	1	21	44	56	56	70	71	83	68	48	42
2022.1/4	551	3	20	43	55	54	69	67	80	70	46	42
2/4	569	3	23	43	54	53	70	68	82	70	51	51
3/4	572	1	23	43	54	52	72	68	83	71	53	53
4/4	571	2	23	43	55	51	72	69	81	71	54	51
2023.1/4	564	2	25	41	54	53	70	69	80	71	48	51
<b>2/4</b>	<b>574</b>	<b>2</b>	<b>26</b>	<b>40</b>	<b>53</b>	<b>53</b>	<b>69</b>	<b>69</b>	<b>83</b>	<b>72</b>	<b>52</b>	<b>56</b>
						남	자					
2020	349	1	11	24	36	43	45	46	48	46	27	22
2021	340	1	9	24	35	40	45	44	47	46	28	23
2022	346	1	12	26	34	37	44	42	48	45	33	25
2021.1/4	339	1	9	25	34	41	44	44	47	47	26	23
2/4	337	1	7	23	34	41	45	44	46	46	27	24
3/4	340	1	10	23	35	39	45	43	47	46	28	24
4/4	344	0	11	25	36	38	45	43	47	46	30	22
2022.1/4	341	2	11	26	35	37	44	42	47	45	29	22
2/4	347	2	11	25	34	38	44	42	49	44	33	25
3/4	349	1	12	25	33	37	44	41	49	45	34	28
4/4	348	1	11	26	32	36	43	42	48	45	35	27
2023.1/4	344	1	13	24	33	36	44	42	47	45	31	28
<b>2/4</b>	<b>346</b>	<b>1</b>	<b>13</b>	<b>23</b>	<b>33</b>	<b>37</b>	<b>44</b>	<b>41</b>	<b>49</b>	<b>44</b>	<b>32</b>	<b>29</b>
						여	자					
2020	211	1	10	20	17	21	21	30	31	23	17	18
2021	215	1	10	19	18	18	25	29	34	23	18	20
2022	220	1	11	18	21	16	27	26	33	26	18	24
2021.1/4	210	2	10	19	18	19	24	29	34	20	16	18
2/4	216	1	9	18	18	18	25	30	33	24	17	22
3/4	219	0	11	19	18	18	25	30	34	23	18	22
4/4	216	1	10	19	20	18	25	28	35	23	18	20
2022.1/4	210	2	9	18	20	17	24	25	33	25	17	21
2/4	222	0	12	18	20	16	26	26	33	26	18	26
3/4	223	0	11	18	21	15	28	27	34	26	19	25
4/4	223	1	12	17	22	15	28	28	33	26	19	24
2023.1/4	220	1	12	16	21	17	27	27	34	26	17	23
<b>2/4</b>	<b>228</b>	<b>2</b>	<b>13</b>	<b>17</b>	<b>20</b>	<b>16</b>	<b>25</b>	<b>28</b>	<b>34</b>	<b>28</b>	<b>20</b>	<b>27</b>



#### 4. 산업별 취업자(월)

(단위:천명)

	총 수	농림·어업	광 공 업		사회간접자본 및 기타서비스업				
			제조업		건설업	도소매 음식숙박업	전기·운수 통신금융	사업·개인· 공공서비스 및 기타	
					총 수				
2020. 5	557	7	159	159	391	37	104	56	194
6	557	7	158	158	392	37	102	54	199
7	562	7	161	161	395	38	100	55	202
8	561	6	158	158	397	39	100	56	201
9	565	7	158	158	400	43	97	59	202
10	560	7	159	159	394	42	95	58	198
11	562	7	159	159	397	43	94	58	202
12	555	6	163	163	386	42	92	57	194
2021. 1	540	5	164	164	371	40	94	57	180
2	550	6	167	167	378	42	94	56	186
3	555	6	167	167	383	41	94	55	193
4	553	5	166	166	382	41	96	51	194
5	554	7	163	163	384	43	94	51	196
6	550	7	158	158	385	43	95	49	198
7	554	7	161	161	386	39	100	46	201
8	558	8	164	164	386	43	99	48	197
9	563	8	162	162	393	42	99	51	202
10	564	6	164	164	394	40	98	51	204
11	564	5	162	162	397	41	98	53	205
12	551	5	161	161	386	39	95	51	201
2022. 1	548	5	159	159	384	43	99	49	193
2	547	5	157	157	386	43	93	50	199
3	557	4	155	155	399	46	92	54	206
4	561	5	156	156	401	46	93	56	206
5	573	6	164	164	403	47	95	54	207
6	572	7	168	168	398	47	93	53	204
7	572	7	170	170	396	48	90	54	204
8	573	7	171	171	394	49	91	53	201
9	572	7	174	174	391	50	92	52	198
10	573	7	177	177	389	50	93	52	196
11	576	7	181	181	388	47	96	52	194
12	564	6	184	184	374	46	96	50	182
2023. 1	559	6	178	178	376	46	97	47	186
2	562	5	178	178	380	45	96	47	192
3	570	7	177	177	387	48	98	45	196
4	572	8	176	176	388	49	99	44	196
5	574	7	179	179	389	49	101	44	194
6	<b>577</b>	<b>7</b>	<b>181</b>	<b>181</b>	<b>389</b>	<b>48</b>	<b>104</b>	<b>45</b>	<b>192</b>

## 5. 직업별 취업자(월)

(단위:천명)

	총 수	관리자	전문가 및 관련종사자	사무 종사자	서비스 종사자	판 매 종사자	농업임업 및 어업숙련 종사자	기능원 및 관련기능 종사자	장치, 기계조작 및 조립 종사자	단순 노무 종사자
	<b>총 수</b>									
2020. 5	557	7	97	86	66	51	8	77	99	68
6	557	7	93	89	66	52	7	75	99	68
7	562	8	93	89	65	54	7	73	101	72
8	561	7	91	86	65	51	7	72	104	77
9	565	7	95	86	64	51	7	70	106	79
10	560	6	95	86	61	49	8	73	104	78
11	562	7	100	86	60	48	7	66	107	82
12	555	7	101	87	56	49	6	65	107	76
2021. 1	540	8	98	82	54	51	6	68	107	68
2	550	8	99	82	56	49	7	69	110	70
3	555	7	101	84	60	50	7	67	107	74
4	553	7	105	83	62	47	6	64	106	74
5	554	7	104	81	60	47	7	67	103	78
6	550	6	105	82	58	47	7	66	102	79
7	554	6	107	83	61	47	7	64	101	80
8	558	7	107	80	59	46	8	68	104	80
9	563	6	107	83	57	47	8	67	106	83
10	564	5	107	85	57	51	6	66	108	80
11	564	5	106	87	56	52	5	69	106	78
12	551	6	111	83	54	53	5	66	107	67
2022. 1	548	6	111	83	57	49	5	65	104	68
2	547	6	112	81	53	47	5	66	103	74
3	557	6	113	84	51	46	5	70	104	78
4	561	5	114	85	51	47	5	71	104	80
5	573	5	112	88	52	45	6	78	106	82
6	572	5	112	86	52	43	7	78	109	81
7	572	5	113	86	52	42	7	76	112	80
8	573	4	112	86	51	44	8	78	112	78
9	572	5	107	88	50	46	8	78	113	78
10	573	4	108	88	50	47	7	78	114	78
11	576	4	108	88	53	45	8	78	115	78
12	564	4	107	89	50	47	7	77	115	69
2023. 1	559	3	109	87	48	48	7	73	116	68
2	562	4	108	87	50	46	6	74	113	75
3	570	3	106	87	57	44	8	74	115	77
4	572	4	101	85	60	44	8	75	115	79
5	574	3	101	84	61	45	8	74	122	77
6	<b>577</b>	<b>3</b>	<b>100</b>	<b>86</b>	<b>59</b>	<b>47</b>	<b>8</b>	<b>71</b>	<b>125</b>	<b>79</b>

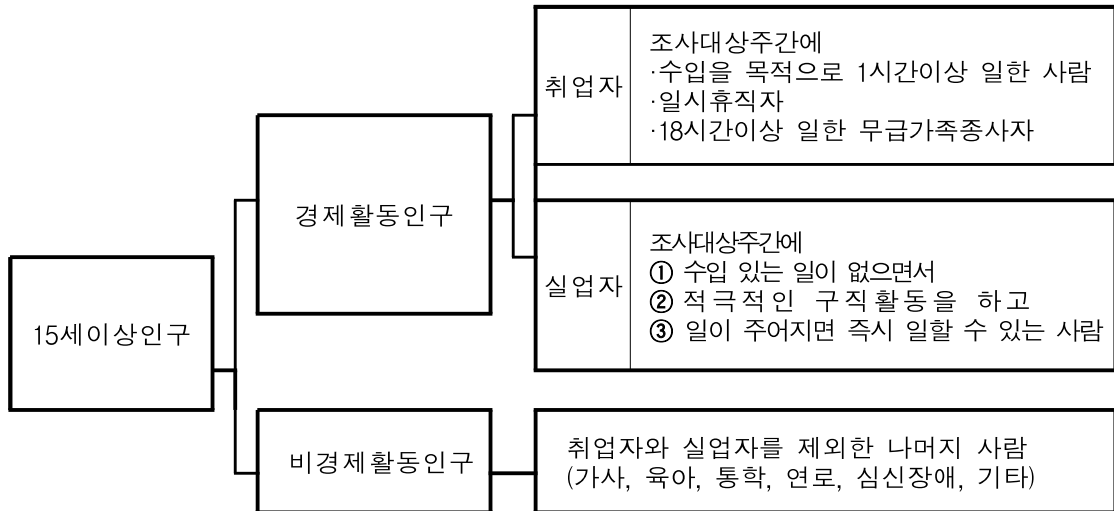
## 6.종사상 지위별 취업자(월)

(단위:천명)

	총 수	자영업자	무급가족 종사자	임금 근로자	상 용	임 시	일 용
	총 수						
2020. 5	557	85	12	460	339	103	18
6	557	85	12	461	338	104	18
7	562	83	11	469	345	105	19
8	561	87	11	464	337	109	18
9	565	89	11	465	339	107	19
10	560	90	10	460	336	106	18
11	562	88	10	465	344	104	17
12	555	87	10	458	347	96	15
2021. 1	540	88	10	442	343	85	14
2	550	88	10	453	348	90	14
3	555	88	11	456	350	90	16
4	553	90	11	452	349	87	16
5	554	91	14	449	342	88	18
6	550	89	13	449	341	91	16
7	554	90	12	452	340	98	14
8	558	91	13	454	344	96	15
9	563	92	13	458	342	105	12
10	564	91	11	461	346	103	12
11	564	90	11	463	345	105	13
12	551	88	10	453	350	88	15
2022. 1	548	83	10	454	354	86	14
2	547	79	9	459	356	90	13
3	557	75	7	475	363	99	13
4	561	76	8	478	361	103	13
5	573	77	9	487	361	107	20
6	572	79	9	484	364	104	16
7	572	78	9	485	367	106	12
8	573	80	8	484	369	103	13
9	572	79	8	486	370	103	13
10	573	77	7	490	373	105	12
11	576	79	7	489	375	102	13
12	564	78	8	479	376	91	12
2023. 1	559	78	8	474	375	88	11
2	562	76	8	479	375	93	10
3	570	79	10	482	372	98	12
4	572	83	10	478	366	102	11
5	574	83	9	483	366	104	12
6	<b>577</b>	<b>83</b>	<b>9</b>	<b>485</b>	<b>367</b>	<b>103</b>	<b>15</b>

## 부 록(이용자를 위하여)

1. 본 자료는 동남지방통계청에서 울산지역 약 1,400여 표본가구에 상주하는 만 15세 이상 인구를 대상으로 매월 15일이 속한 1주간의 경제활동 상태를 파악하는 경제활동인구조사 결과를 모아 작성한 것입니다.  
(만 15세이상 인구는 취업자, 실업자 및 비경제활동인구로 분류됨)
2. 경제활동인구조사의 목적은 국민의 취업, 실업 등과 같은 경제적 특성을 조사하여 거시경제 분석과 인력자원의 개발정책 수립에 필요한 기초자료인 노동공급, 고용구조, 가용노동시간 및 인력자원의 활용정도를 제공하고 정부의 고용정책 입안 및 평가에 필요한 기초자료를 제공하는데 있습니다.
3. 용어해설



- 경제활동참가율(%) = (경제활동인구 ÷ 15세이상인구) × 100
- 고용률(%) = (취업자 ÷ 15세이상인구) × 100  
 ※ OECD비교기준(15~64세) 고용률(%) = (취업자 ÷ 15 ~ 64세 인구) × 100
- 실업률(%) = (실업자 ÷ 경제활동인구) × 100

## 부록 자주하는 질문

### □ 1주일에 1시간만 일해도 취업자인가요?

ILO에서는 수입을 목적으로 조사대상 주간(1주)동안 1시간 이상 일한 사람을 취업자로 정의하고 있습니다. 일반적으로 취업자라고 하면 사업체에 출근하거나 자기사업을 하면서 주5일 이상 일하는 사람을 떠올리기 쉬운데, ILO 기준에 따르면 근로형태를 가리지 않고 수입을 목적으로 1주 동안 1시간 이상 일했다면 모두 취업자라고 정의하고 있습니다.

### □ 취업기준은 왜 1시간인가요?

기본적으로 경제활동인구조사는 경제정책에 필요한 거시경제지표를 만들어내는 통계조사이기 때문입니다. 한 나라의 총생산을 측정하기 위해서는 취업자수와 근로시간에 기초한 총노동 투입량이 필요한데, 이를 계산하기 위해서는 수입을 목적으로 1시간 이상 수행된 모든 일이 파악되어야 합니다. 특히 고용상황이 변하면서 단시간 근로, 부정기 근로, 교대 근로 등 다양한 취업형태가 나타나고 있으므로 이러한 형태의 취업을 모두 포함하기 위해서는 수입을 목적으로 1시간 이상 일한 모든 사람을 취업자로 파악할 필요가 있습니다.

### □ 학생이 아르바이트를 하면서, 입사원서도 냈다면 취업자인가요? 실업자인가요?

학교를 다니는 학생이므로 비경제활동인구이기도 하고, 아르바이트를 하고 있으므로 취업자의 정의에도 부합합니다. 또한 입사원서도 제출한 것으로 볼 때 구직활동을 수행한 실업자라고도 볼 수 있습니다. ILO에서는 이러한 복수의 활동상태를 가지게 되는 사람이 취업자, 실업자, 비경제활동인구 중 반드시 하나의 활동상태에만 배타적으로 귀속되도록 우선성 규칙(Priority rule)을 적용하도록 하고 있습니다.

우선성 규칙은 노동력조사에서 경제활동상태가 취업인 사람을 먼저 파악하고, 나머지 사람들 중에서 실업자를 파악한 뒤 마지막으로 남은 사람들을 비경제활동인구로 간주하는 규칙입니다.

그 결과 항상 취업자를 실업자와 비경제활동인구보다 우선적으로 파악하고, 실업자는 비경제활동인구보다 우선적으로 파악하게 되는 것입니다.

따라서 사례에서처럼 아르바이트를 하였다면 그 사람이 학교를 다니고 있든지 또는 구직활동을 하고 있든지 여부와 상관없이 취업자가 되는 것입니다. 이 규칙 때문에 우리나라에 거주하는 15세 이상 모든 인구는 빠짐없이 취업자, 실업자, 비경제활동인구 중 하나의 활동 상태를 가지게 됩니다.

### □ 일을 하지 않는 사람은 모두 실업자 아닌가요?

ILO에서는 실업자를 지난 1주 동안 일을 하지 않았고(Without work), 일이 주어지면 일을 할 수 있고(Availability for work), 지난 4주간 적극적인 구직활동을 수행(Seeking work)한 사람이라고 정의하고 있습니다.

또한 일자리를 구하려는 의중(意中)만 있다고 해서 실업자가 되는 것이 아니라 반드시 실제 활동(Activity principle)이 뒷받침되어야 합니다. 따라서 아무런 구직활동도 하지 않고 막연히 쉰 사람이라면 경제활동인구조사에서는 실업자로 파악되지 않습니다.

주변에서 흔히 보실 수 있는 취업을 준비하는 사람이나, 아르바이트를 하는 사람, 은퇴 후 쉬고 있는 사람 등은 주관적으로 자신을 실업자라고 생각할 수 있으나, 이러한 사람들은 국제 기준에 따른 실업자 요건 세 가지를 갖추지 못했기 때문에 경제활동인구조사에서는 실업자로 분류되지 않습니다.

### □ 잠재경제활동인구는 실업자인가요?

실업자는 ① 일을 하지 않았고, ② 일이 주어지면 일을 할 수 있고 ③ 지난 4주간 적극적인 구직활동을 한 사람입니다. 잠재경제활동인구도 일을 하지 않았고 일을 희망하고 일이 주어지면 할 수 있지만, 대부분 구직활동을 하지 않아 실업자 조건에 부합하지 않으므로 비경제활동인구에 해당됩니다.

## □ 어떤 사람들이 잠재경제활동인구인가요?

잠재경제활동인구는 잠재취업가능자와 잠재구직자로 구성됩니다. 잠재취업가능자는 구직활동을 하였으나 조사대상주간에 본인이 아프거나 돌봐야 할 가족이 있어서 일을 할 수 없었던 자가 해당됩니다. 잠재구직자는 지난 4주간 적극적으로 구직활동을 하지 않았지만, 일을 희망하고 일이 주어지면 즉시 일을 할 수 있는 자가 해당됩니다. 조사대상기간에 원서접수나 시험응시 등 적극적인 구직활동을 하지 않았지만 일을 희망하고 가능한 자, 근로조건이 맞는 일거리가 없어서 잠시 쉬고 있지만 일을 희망하고 할 수 있는 자 등이 잠재구직자에 해당됩니다.

## □ 고용지표에 계절성이 있다는데 무슨 말인가요?

취업자, 실업자, 비경제활동인구와 같은 고용지표들이 경기적 요인에 따라 변동하기도 하지만, 계절적 요인, 불규칙 요인 등 비경기적 요인에 따라서도 변동하므로 이를 해석할 때는 이러한 점을 모두 감안해야 합니다.

경제활동인구조사에서는 매월 조사대상주간 동안의 실제 활동상태를 측정하기 때문에 농번기(4~10월)에는 농림어업 취업자수가 증가하고, 농한기(11~3월)에는 농림어업 취업자수가 감소하는 경향이 있습니다. 전체 취업자수도 이러한 농림어업 취업자수와 같이 계절적으로 변동하는 취업자수의 영향을 받아 변동하게 됩니다. 실업자수도 졸업과 각종 채용시험 등으로 인해 사람들의 구직활동이 활발해지는 겨울철에 크게 증가하는 경향을 보입니다.

이처럼 우리나라 고용지표들은 계절에 따라 변동성이 크므로 단지 전월에 비해 취업자수나 실업자수가 증가 또는 감소했다고 해서 이를 경기상승 또는 경기둔화로 보는 것은 지표의 의미를 잘못 해석하는 것입니다.

이러한 이유로 고용지표는 전년동월대비 지표의 변화를 보는 것이 일반적입니다. 다만 전년동월대비 지표의 변화는 전년동월의 지표수준에 영향을 받기 때문에 최근의 경기동향을 분석하는데 한계가 있을 수 있습니다.

만약 최근의 경기동향을 분석하기 위해 지표를 전월과 비교할 필요가 있는 경우에는 원지표가 아닌 계절성을 제거한 계절조정지표를 통해 비교하는 것이 바람직합니다. 물론 계절조정지표에도 공통적인 계절성만이 제거된 것일 뿐 천재지변과 같은 불규칙 요인까지 제거된 것이 아니기 때문에 신중하게 해석할 필요가 있습니다.

## □ 기저효과란 무엇인가요?

기저효과(Base effect)란 지표를 평가하는데 있어 기준시점과 비교시점의 상대적 차이에 따라 그 결과값이 실제보다 왜곡되어 나타나는 현상을 말합니다.

예를 들면, 2012.1월에 농림어업 취업자수가 전년동월에 비해 급증했는데, 이는 2011.1월에 구제역과 추운 날씨로 인해 농림어업 취업자수가 급감했던 것이 원인이 되어 2012.1월에는 상대적으로 농림어업 취업자수가 보다 많이 증가한 것처럼 나타난 것으로서, 이것은 기저효과의 영향으로 볼 수 있습니다.

따라서 현재의 고용지표가 기준시점의 지표에 비해 뚜렷한 요인없이 급증하거나 급감한 경우에는 기저효과의 영향이 있었는지도 함께 고려해 지표를 해석하는 것이 바람직합니다.

## □ 일시휴직자는 취업자인가요?

일시휴직이란 직업 또는 사업체를 가지고 있으나 조사대상 주간에 일시적인 병, 일기불순, 휴가 또는 연가, 노동쟁의 등의 이유로 전혀 일하지 못한 경우 일시휴직 사유가 해소되면 즉시 복귀 가능 하여야함

->무급휴직이라 하더라도 복귀가 확실하고 무급기간이 6개월을 넘지 않으면 취업자, 복귀가 불투명한 장기(6개월 이상)휴직인 경우 실업자 또는 비경제활동인구가 됨

□ 한국표준 산업분류

<p><b>A 농업, 임업 및 어업</b></p> <ul style="list-style-type: none"> <li>▪ 01 농업</li> <li>▪ 02 임업</li> <li>▪ 03 어업</li> </ul> <p><b>B 광업</b></p> <ul style="list-style-type: none"> <li>▪ 05 석탄, 원유 및 천연가스 광업</li> <li>▪ 06 금속광업</li> <li>▪ 07 비금속광물 광업</li> <li>▪ 08 광업지원 서비스업</li> </ul> <p><b>C 제조업</b></p> <ul style="list-style-type: none"> <li>▪ 10 식료품 제조업</li> <li>▪ 11 음료 제조업</li> <li>▪ 12 담배 제조업</li> <li>▪ 13 섬유제품 제조업</li> <li>▪ 14 의복, 모피제품 제조업</li> <li>▪ 15 가죽, 가방, 신발 제조업</li> <li>▪ 16 목재 및 나무제품 제조업</li> <li>▪ 17 펄프·종이·종이제품 제조업</li> <li>▪ 18 인쇄 및 기록매체 복제업</li> <li>▪ 19 코크스·연탄·석유정제품 제조업</li> <li>▪ 20 화학물질·화학제품 제조업</li> <li>▪ 21 의료용 물질·의약품 제조업</li> <li>▪ 22 고무·플라스틱제품 제조업</li> <li>▪ 23 비금속 광물제품 제조업</li> <li>▪ 24 1차 금속 제조업</li> <li>▪ 25 금속가공제품 제조업</li> <li>▪ 26 전자·컴퓨터·통신장비 제조업</li> <li>▪ 27 의료·정밀·광학·기계 제조업</li> <li>▪ 28 전기장비 제조업</li> <li>▪ 29 기타 기계 및 장비 제조업</li> <li>▪ 30 자동차·트레일러 제조업</li> <li>▪ 31 기타 운송장비 제조업</li> <li>▪ 32 가구제조업</li> <li>▪ 33 기타 제품 제조업</li> <li>▪ 34 산업용 기계 및 장비 수리업</li> </ul> <p><b>D 전기, 가스, 증기 및 공기조절공급업</b></p> <ul style="list-style-type: none"> <li>▪ 35 전기·가스·증기·공기조절공급업</li> </ul>	<p><b>E 수도·하수·폐기물처리, 원료재생업</b></p> <ul style="list-style-type: none"> <li>▪ 36 수도업</li> <li>▪ 37 하수·폐수·분뇨 처리업</li> <li>▪ 38 폐기물 수집·처리·원료재생업</li> <li>▪ 39 환경정화 및 복원업</li> </ul> <p><b>F 건설업</b></p> <ul style="list-style-type: none"> <li>▪ 41 종합건설업</li> <li>▪ 42 전문직별 공사업</li> </ul> <p><b>G 도매 및 소매업</b></p> <ul style="list-style-type: none"> <li>▪ 45 자동차 및 부품 판매업</li> <li>▪ 46 도매 및 상품중개업</li> <li>▪ 47 소매업</li> </ul> <p><b>H 운수 및 창고업</b></p> <ul style="list-style-type: none"> <li>▪ 49 육상운송·파이프라인 운송업</li> <li>▪ 50 수상운송업</li> <li>▪ 51 항공운송업</li> <li>▪ 52 창고 및 운송관련 서비스업</li> </ul> <p><b>I 숙박 및 음식점업</b></p> <ul style="list-style-type: none"> <li>▪ 55 숙박업</li> <li>▪ 56 음식점 및 주점업</li> </ul> <p><b>J 정보통신업</b></p> <ul style="list-style-type: none"> <li>▪ 58 출판업</li> <li>▪ 59 영상오디오 기록물제작 및 배급업</li> <li>▪ 60 방송업</li> <li>▪ 61 우편 및 통신업</li> <li>▪ 62 컴퓨터·시스템통합 및 관리업</li> <li>▪ 63 정보서비스업</li> </ul> <p><b>K 금융 및 보험업</b></p> <ul style="list-style-type: none"> <li>▪ 64 금융업</li> <li>▪ 65 보험 및 연금업</li> <li>▪ 66 금융 및 보험관련 서비스업</li> </ul> <p><b>L 부동산업</b></p> <ul style="list-style-type: none"> <li>▪ 68 부동산업</li> </ul>	<p><b>M 전문, 과학 및 기술서비스업</b></p> <ul style="list-style-type: none"> <li>▪ 70 연구개발업</li> <li>▪ 71 전문서비스업</li> <li>▪ 72 건축기술 및 과학기술서비스업</li> <li>▪ 73 기타 전문·과학 기술서비스업</li> </ul> <p><b>N 사업시설 관리, 사업지원 및 임대 서비스업</b></p> <ul style="list-style-type: none"> <li>▪ 74 사업시설관리 및 조경서비스업</li> <li>▪ 75 사업지원 서비스업</li> <li>▪ 76 임대업(부동산제외)</li> </ul> <p><b>O 공공행정, 국방 및 사회보장 행정</b></p> <ul style="list-style-type: none"> <li>▪ 84 공공행정·국방·사회보장 행정</li> </ul> <p><b>P 교육서비스업</b></p> <ul style="list-style-type: none"> <li>▪ 85 교육서비스업</li> </ul> <p><b>Q 보건업 및 사회복지서비스업</b></p> <ul style="list-style-type: none"> <li>▪ 86 보건업</li> <li>▪ 87 사회복지서비스업</li> </ul> <p><b>R 예술, 스포츠 및 여가관련 서비스업</b></p> <ul style="list-style-type: none"> <li>▪ 90 창작·예술·여가관련 서비스업</li> <li>▪ 91 스포츠·오락관련 서비스업</li> </ul> <p><b>S 협회 및 단체, 수리 및 기타 개인서비스업</b></p> <ul style="list-style-type: none"> <li>▪ 94 협회 및 단체</li> <li>▪ 95 개인 및 소비용품 수리업</li> <li>▪ 96 기타 개인 서비스업</li> </ul> <p><b>T 가구내 고용활동 및 달리 분류되지 않는 자가소비 생산활동</b></p> <ul style="list-style-type: none"> <li>▪ 97 가구내 고용활동</li> <li>▪ 98 달리 구분되지 않는 자가소비를 위한 가구의 재화서비스 생산활동</li> </ul> <p><b>U 국제 및 외국기관</b></p> <ul style="list-style-type: none"> <li>▪ 99 국제 및 외국기관</li> </ul>
---	--	--

※ 한국표준산업분류 제10차 개정(2017년) 기준임

## □ 한국표준 직업분류

### 1 관리자

- 11 공공기관 및 기업 고위직
- 12 행정·경영지원 및 마케팅 관리직
- 13 전문서비스 관리직
- 14 건설·전기 및 생산관련 관리직
- 15 판매 및 고객서비스 관리직
- ° 예) 국회의원, 기획관리자, 대학총장, 부서 관리자, 회원단체관리자 등

### 2 전문가 및 관련종사자

- 21 과학 전문가 및 관련직
- 22 정보통신 전문가 및 기술직
- 23 공학 전문가 및 기술직
- 24 보건·사회복지 및 종교 관련직
- 25 교육 전문가 및 관련직
- 26 법률 및 행정 전문직
- 27 경영·금융 전문가 및 관련직
- 28 문화·예술·스포츠 전문가 및 관련직
- ° 예) 생명과학연구원, 시스템개발자, 건축가, 의사, 교수, 변호사, 관세사, 작가 등

### 3 사무종사자

- 31 경영 및 회계 관련 사무직
- 32 금융 사무직
- 33 법률 및 감사 사무직
- 39 상담·안내·통계 및 기타 사무직
- ° 예) 행정사무원, 보험심사원, 특허사무원, 모니터요원 등

### 4 서비스 종사자

- 41 경찰·소방·보안 관련 서비스직
- 42 돌봄·보건·개인생활 서비스직
- 43 운송 및 여가 서비스직
- 44 조리 및 음식 서비스직
- ° 예) 경호원, 간병인, 여행안내원, 조리사 등

### 5 판매종사자

- 51 영업직
- 52 매장 판매 및 상품 대여직
- 53 통신 및 방문·노점 판매 관련직
- ° 예) 보험설계사, 매장계산원, 텔레마케터 등

### 6 농림어업 숙련 종사자

- 61 농축산 숙련직
- 62 임업 숙련직
- 63 어업 숙련직
- ° 예) 병아리감별사, 벌목원, 해녀 등

### 7 기능원 및 관련 기능 종사자

- 71 식품가공관련 기능직
- 72 섬유·의복·가죽 관련 기능직
- 73 목재·가구·악기·간판 관련 기능직
- 74 금속성형 관련 기능직
- 75 운송 및 기계 관련 기능직
- 76 전기 및 전자 관련 기능직
- 77 정보통신 및 방송장비 관련 기능직
- 78 건설 및 채굴 관련 기능직
- 79 기타 기능 관련직
- ° 예) 제빵원, 재단사, 악기수리원, 용접원, 자동차 정비원, 전기공, 도배공, 인터넷수리원, 방역원 등

### 8 장치·기계 조작 및 조립 종사자

- 81 식품가공관련 기계조작직
- 82 섬유 및 신발 관련 기계조작직
- 83 화학관련 기계조작직
- 84 금속 및 비금속 관련 기계조작직
- 85 기계제조 및 관련 기계조작직
- 86 전기 및 전자 관련 기계조작직
- 87 운전 및 운송 관련직
- 88 상하수도 및 재활용처리관련 기계조작직
- 89 목재·인쇄 및 기타 기계조작직
- ° 예) 도정기조작원, 직조기조작원, 사출기조작원, 판금기조작원, 자동조립라인조작원, 발전터빈조작원, 자동차운전원, 소각로조작원, 인쇄기조작원 등

### 9 단순노무 종사자

- 91 건설 및 광업관련 단순노무직
- 92 운송관련 단순노무직
- 93 제조관련 단순노무직
- 94 청소 및 경비 관련 단순노무직
- 95 가사·음식 및 판매 관련 단순노무직
- 99 농림어업 및 기타서비스 단순노무직
- ° 예) 건설단순노무자, 배달원, 포장원, 경비원, 가사도우미, 검침원 등

※ 한국표준직업분류 제7차 개정(2018년) 기준임



## 부록 고용동향 월별 공표 일정

보 도 자 료 명	공 표 일 자
2022년 12월 및 연간 고용동향	2023. 1. 11.(수)
2023년 1월 고용동향	2023. 2. 15.(수)
2023년 2월 고용동향	2023. 3. 15.(수)
2023년 3월 고용동향	2023. 4. 12.(수)
2023년 4월 고용동향	2023. 5. 10.(수)
2023년 5월 고용동향	2023. 6. 14.(수)
<b>2023년 6월 고용동향</b>	<b>2023. 7. 12.(수)</b>
2023년 7월 고용동향	2023. 8. 9.(수)
2023년 8월 고용동향	2023. 9. 13.(수)
2023년 9월 고용동향	2023. 10. 13.(금)*
2023년 10월 고용동향	2023. 11. 15.(수)
2023년 11월 고용동향	2023. 12. 13.(수)

1) 공표시각은 오전 8시입니다.

2) 공표일정은 변경될 수 있으며, 일정 변경 시 통계청 홈페이지와 보도자료의 본 페이지를 통해 공표일정을 재공지하겠습니다.

\* 2023년 9월 고용동향은 한글날(10.9.)을 고려하여 공표일자를 정하였습니다.