



경제활동인구조사



통계청
동남지방통계청

보도자료

다시 대한민국!
새로운 국민의 나라

보도시점 2024. 2. 16.(금) 08:00 배포 2024. 2. 16.(금) 08:00

2024년 1월 부산광역시 고용동향

담당 부서	동남지방통계청 사회조사과	책임자	과 장	송경희	(051-850-5500)
		담당자	팀 장	허미남	(051-850-5510)
		담당자	주무관	최재송	(051-850-5511)

대한민국
정책브리핑



동 자료는 '출처 표시' 조건에 따라 이용할 수 있습니다.

일 러 두 기

□ 「고용동향」은 한국표준산업·직업분류 개정 등을 반영하고, 계절조정계열도 보정하고 있습니다.

○ 제10차 한국표준산업분류 및 제7차 한국표준직업분류의 개정사항을 반영하여 2013~2017년간 원계열 자료를 소급보정 하였으며, 2018년 1월 자료부터 신분류에 따라 결과를 공표하고 있습니다.

○ 매년 1월 고용동향 작성 시, 전년도 고용자료를 반영하여 계절조정계열을 새롭게 작성하고 전체 시계열을 소급보정하고 있습니다.

○ 2024년 1월 공표부터 고령층 연령을 세분화하였고, 자료는 2023년 1월부터 소급하여 제공합니다.

□ 가구를 방문하여 노동의 공급측면을 파악하는 조사이므로, 사업체를 대상으로 수요측면을 파악하는 조사와 조사목적, 조사대상 등이 서로 달라 자료 이용시 유의하여야 합니다.

○ 경제활동인구조사에서는 사업체조사에서 파악하기 어려운 다양한 형태의 취업자를 아래와 같이 파악하고 있습니다.

- ① 자영업자, 무급가족종사자 등의 비임금근로자
- ② 농림어업 부문의 가구단위 개인농어가
- ③ 제조업 부문의 가내수공업, 도급자(의류, 전자부품 등)
- ④ 고정사업장 없이 사업을 영위하는 자(노점상, 용달·대리운전 등)
- ⑤ 건설업 부문의 최종 하도급자에게 소속된 일일근로자
- ⑥ 가정에 고용된 가사서비스업 종사자(육아·가사 도우미)

□ 동남지방통계청 홈페이지(<http://www.kostat.go.kr/ardn/>) 및 국가통계포털(<http://kosis.kr/>)을 통해 이용하실 수 있습니다.

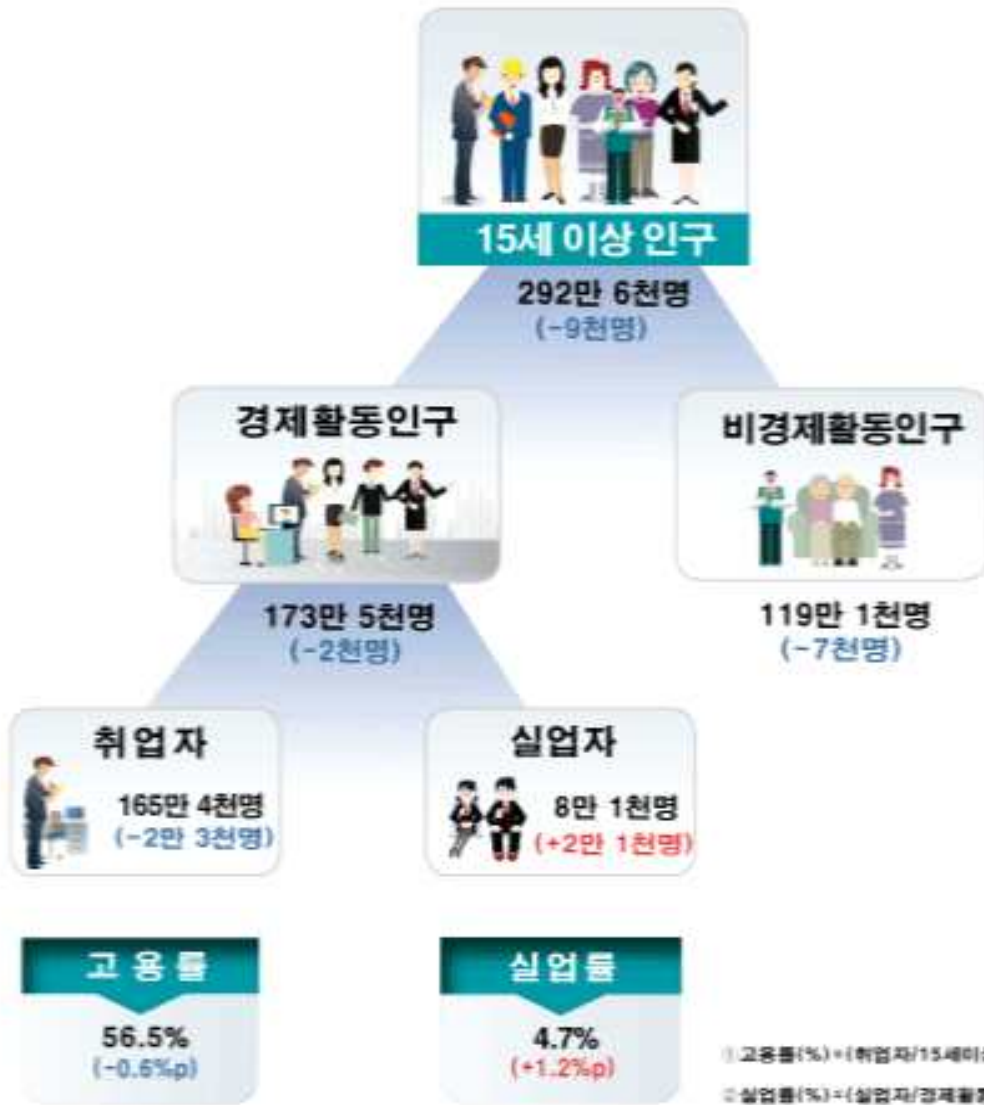
○ 통계표에 수록된 자료는 반올림되었으므로 전체 수치와 표내의 합계가 일치되지 않는 경우도 있을 수 있습니다.

목 차

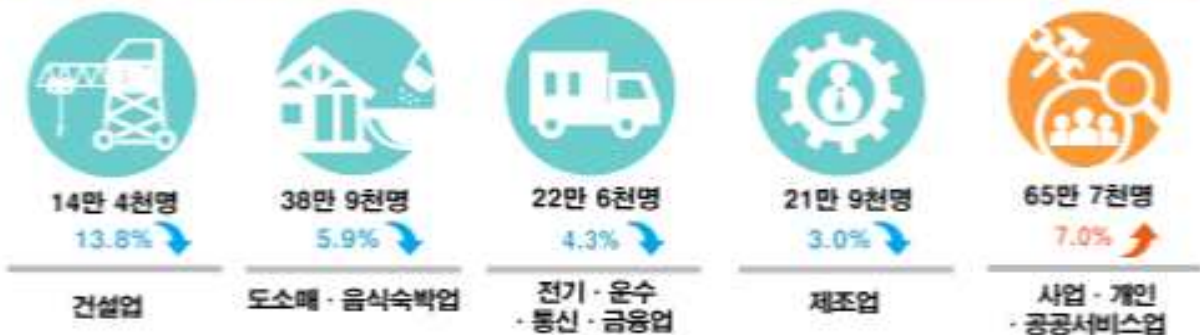
□ 2024년 1월 부산시 고용동향 요약	1
□ 2024년 1월 고용동향	
1. 15세 이상 인구 및 경제·비경제활동인구	3
2. 취업자 동향	4
가. 취업자 및 고용률	4
나. 산업별 취업자	5
다. 직업별 취업자	5
라. 종사상 지위별 취업자	6
마. 취업시간대별 취업자	6
3. 실업자 동향	7
□ 통계표	8
◇ 부 록	
○ 이용자를 위하여	15
○ 자주하는 질문	16
○ 한국표준 산업·직업분류	18
○ 고용동향 공표 일정	20

※ 바로가기 링크 되어있습니다.

경제활동인구 구조 [()수치는 전년동월대비 증감]



산업별 취업자 현황 [전년동월대비]



2024년 1월 부산시 고용동향 요약

- 고용률은 56.5%로 전년 동월 대비 0.6%p 하락
 - 취업자는 165만 4천명으로 전년 동월 대비 2만 3천명(-1.3%) 감소
 - 15~64세 고용률(OECD비교기준)은 66.4%로 전년 동월 대비 0.1%p 하락

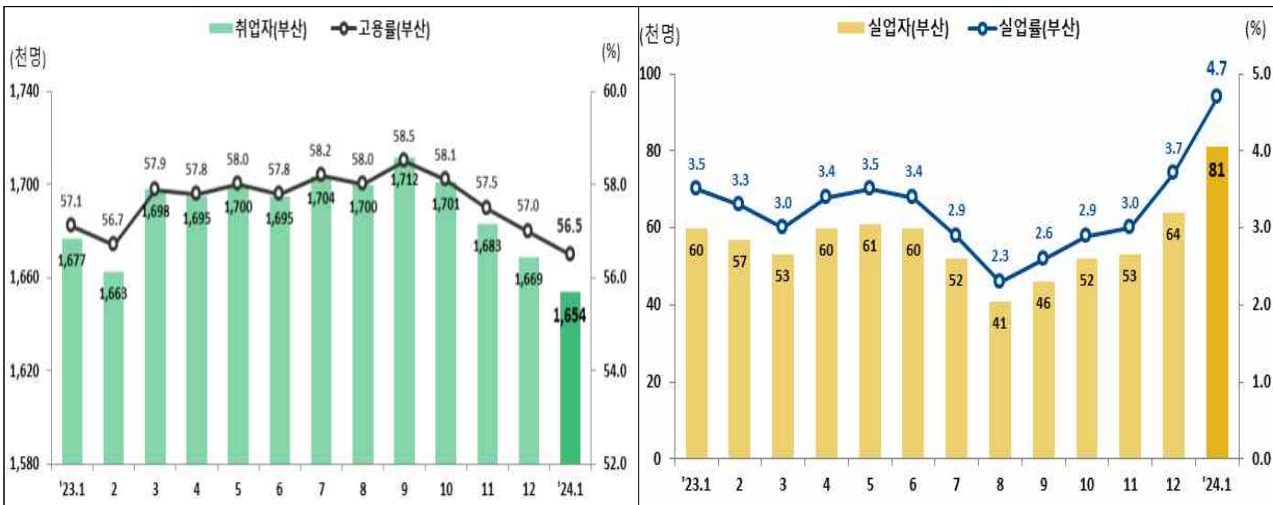
- 실업률은 4.7%로 전년 동월 대비 1.2%p 상승
 - 실업자는 8만 1천명으로 전년 동월 대비 2만 1천명(34.2%) 증가

< 부산 고용 추이 >

(단위 : 천명, %)

	2023.01	2023.08	2023.09	2023.10	2023.11	2023.12	2024.01
< 취업자 >	1,677	1,700	1,712	1,701	1,683	1,669	1,654
전년동월증감	53	-3	15	9	-14	-19	-23
< 고용률 >	57.1	58.0	58.5	58.1	57.5	57.0	56.5
** (15 ~ 64세)	(66.5)	(66.9)	(67.4)	(66.9)	(66.4)	(66.5)	(66.4)
< 실업자 >	60	41	46	52	53	64	81
전년동월증감	-15	0	0	2	8	12	21
< 실업률 >	3.5	2.3	2.6	2.9	3.0	3.7	4.7

**OECD비교기준 고용률 (15~64세 고용률)



2024년 1월 부산시 고용동향

(단위:천명,%,%p)

	2023 1월	2023 12월	2024 1월	전년동월대비	
				증감	증감률
15세 이상 인구	2,935	2,928	2,926	-9	-0.3
경제활동인구	1,737	1,733	1,735	-2	-0.1
참가율	59.2	59.2	59.3	0.1	-
취업자	1,677	1,669	1,654	-23	-1.3
고용률	57.1	57.0	56.5	-0.6	-
농림어업 ¹⁾	20	21	19	-1	-5.9
광공업	226	217	219	-7	-3.0
·제조업	226	217	219	-7	-3.0
사회간접자본및기타	1,431	1,431	1,417	-15	-1.0
·건설업	167	148	144	-23	-13.8
·도소매숙박음식점업	414	393	389	-24	-5.9
·사업개인공공서비스	613	662	657	43	7.0
·전기운수통신금융	236	228	226	-10	-4.3
관리자,전문가	311	339	337	26	8.5
·관리자	12	19	18	5	43.9
·전문가및관련종사자	298	320	319	21	7.0
사무종사자	283	291	300	18	6.2
서비스,판매종사자	461	448	438	-23	-5.0
·서비스종사자	244	251	244	0	0.0
·판매종사자	217	197	194	-23	-10.6
농림어업숙련종사자	20	17	17	-3	-14.8
기능,기계조작,조립,단순	604	575	563	-41	-6.7
·기능원및관련기능종사자	175	165	166	-9	-5.1
·장치,기계조작,조립종사자	175	170	167	-9	-5.0
·단순노무종사자	253	241	230	-23	-9.0
비임금근로자	405	357	355	-51	-12.5
·자영업자	362	320	319	-43	-12.0
-고용원이있는자영업자	83	74	73	-10	-12.5
-고용원이없는자영업자	279	246	246	-33	-11.8
·무급가족종사자	43	37	36	-7	-16.7
임금근로자	1,272	1,312	1,300	28	2.2
·상용근로자	864	911	912	48	5.6
·임시근로자	346	352	345	-1	-0.3
·일용근로자	62	50	43	-19	-30.3
실업자	60	64	81	21	34.2
실업률	3.5	3.7	4.7	1.2	-
비경제활동인구	1,198	1,195	1,191	-7	-0.6
·육아	57	46	42	-15	-26.5
·가사	454	489	501	46	10.2
·통학	207	212	202	-5	-2.6

주: 1) 농림어업 취업자수는 상대표준오차가 클 수 있어 사용에 유의하여 주시기 바랍니다.

2024년 1월 부산시 고용동향

1. 15세 이상 인구 및 경제·비경제활동인구

- 부산 15세 이상 인구는 292만 6천명으로 전년 동월 대비 9천명(-0.3%) 감소하였음
- 경제활동인구는 173만 5천명으로 전년 동월 대비 2천명(-0.1%) 감소하였고, 경제활동참가율은 59.3%로 전년 동월 대비 0.1%p 상승하였음
- 비경제활동인구는 119만 1천명으로 전년 동월 대비 7천명(-0.6%) 감소하였음
 - 육아는 4만 2천명으로 1만 5천명(-26.5%), 통학은 20만 2천명으로 5천명(-2.6%) 각각 감소하였으나, 가사는 50만 1천명으로 4만 6천명(10.2%) 증가하였음

< 15세 이상 인구 및 경제·비경제활동인구 >

(단위: 천명, %, %p)

구 분	2023		2023. 01		2023. 12		2024. 01		전년동월대비	
	인구	구성비	인구	구성비	인구	구성비	인구	구성비	증감	증감률
○ 15세이상인구	2,930	100.0	2,935	100.0	2,928	100.0	2,926	100.0	-9	-0.3
남 자	1,405	47.9	1,408	48.0	1,404	47.9	1,402	47.9	-6	-0.4
여 자	1,525	52.1	1,527	52.0	1,525	52.1	1,524	52.1	-2	-0.2
- 경제 활동인구	1,746	100.0	1,737	100.0	1,733	100.0	1,735	100.0	-2	-0.1
남 자	974	55.8	968	55.7	967	55.8	962	55.5	-5	-0.5
여 자	773	44.2	770	44.3	766	44.2	773	44.5	3	0.4
경제 활동참가율	59.6		59.2		59.2		59.3		0.1	-
- 비경제 활동인구	1,184	100.0	1,198	100.0	1,195	100.0	1,191	100.0	-7	-0.6
육 아	54	4.6	57	4.8	46	3.9	42	3.5	-15	-26.5
가 사	470	39.7	454	37.9	489	41.0	501	42.0	46	10.2
통 학	200	16.9	207	17.3	212	17.8	202	17.0	-5	-2.6

2. 취업자 동향

가. 취업자 및 고용률

□ 취업자는 165만 4천명으로 전년 동월 대비 2만 3천명(-1.3%) 감소하였음

□ 고용률은 56.5%로 전년 동월 대비 0.6%p 하락하였음

○ 성별로 보면 남자는 66.1%로 전년 동월 대비 0.4%p 하락하였고,
여자는 47.7%로 전년 동월 대비 0.8%p 하락하였음

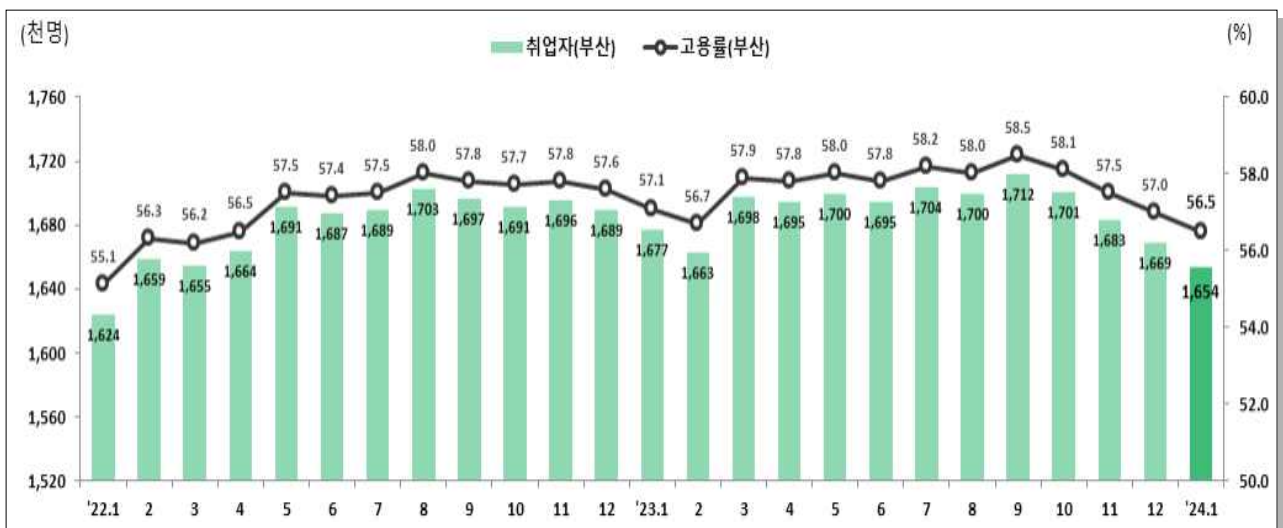
< 취업자 및 고용률 >

(단위: 천명, %, %p)

구 분	2023	2023. 01	2023. 12	2024. 01	전년동월대비	
					증감	증감률
< 취업자 >	1,691	1,677	1,669	1,654	-23	-1.3
남 자	947	937	942	927	-10	-1.1
여 자	744	740	727	728	-12	-1.7
< 고용률 >	57.7	57.1	57.0	56.5	-0.6	-
남 자	67.4	66.5	67.1	66.1	-0.4	-
여 자	48.8	48.5	47.7	47.7	-0.8	-
*15 ~ 64세	-	(66.5)	(66.5)	(66.4)	-0.1	-

*OECD비교기준 고용률 (15~64세 고용률)

< 취업자 및 고용률 추이 >



나. 산업별 취업자

- 광공업은 21만 9천명으로 전년 동월 대비 7천명(-3.0%) 감소하였음
- 사회간접자본및기타는 141만 7천명으로 전년 동월 대비 1만 5천명(-1.0%) 감소하였음
- 사업·개인·공공서비스업은 4만 3천명(7.0%) 증가하였으나, 건설업은 2만 3천명(-13.8%), 도소매·음식숙박업은 2만 4천명(-5.9%), 전기·운수·통신·금융업은 1만명(-4.3%) 각각 감소하였음

< 산업별 취업자 >

(단위: 천명, %)

구분	2023		2023. 01		2023. 12		2024. 01		전년동월대비	
	구성비	구성비	구성비	구성비	구성비	구성비	구성비	증감	증감률	
< 전체 >	1,691	100.0	1,677	100.0	1,669	100.0	1,654	100.0	-23	-1.3
○ 농림어업	22	1.3	20	1.2	21	1.2	19	1.2	-1	-5.9
○ 광공업	221	13.0	226	13.4	217	13.0	219	13.2	-7	-3.0
- 제조업	221	13.0	226	13.4	217	13.0	219	13.2	-7	-3.0
○ 사회간접자본및기타	1,449	85.6	1,431	85.3	1,431	85.7	1,417	85.6	-15	-1.0
- 건설업	156	9.2	167	10.0	148	8.9	144	8.7	-23	-13.8
- 도소매·음식숙박업	404	23.9	414	24.7	393	23.6	389	23.5	-24	-5.9
- 사업·개인·공공서비스업	658	38.9	613	36.6	662	39.7	657	39.7	43	7.0
- 전기·운수·통신·금융업	231	13.7	236	14.1	228	13.6	226	13.7	-10	-4.3

다. 직업별 취업자

- 직업별로 보면 관리자·전문가는 2만 6천명(8.5%), 사무종사자는 1만 8천명(6.2%) 각각 증가하였으나, 기능·기계조작·조립·단순종사자는 4만 1천명(-6.7%), 서비스·판매종사자는 2만 3천명(-5.0%) 각각 감소하였음

< 직업별 취업자 >

(단위: 천명, %)

구분	2023		2023. 01		2023. 12		2024. 01		전년동월대비	
	구성비	구성비	구성비	구성비	구성비	구성비	구성비	증감	증감률	
< 전체 >	1,691	100.0	1,677	100.0	1,669	100.0	1,654	100.0	-23	-1.3
○ 관리자·전문가	320	18.9	311	18.5	339	20.3	337	20.4	26	8.5
○ 사무종사자	287	17.0	283	16.8	291	17.4	300	18.1	18	6.2
○ 서비스·판매종사자	455	26.9	461	27.5	448	26.8	438	26.5	-23	-5.0
○ 농림어업숙련종사자	20	1.2	20	1.2	17	1.0	17	1.0	-3	-14.8
○ 기능·기계조작·조립·단순	609	36.0	604	36.0	575	34.5	563	34.0	-41	-6.7

라. 종사상 지위별 취업자

- 비임금근로자는 35만 5천명, 임금근로자는 130만명으로 나타났음
 - 비임금근로자는 전년 동월 대비 5만 1천명(-12.5%) 감소하였고, 이 중 자영업자는 4만 3천명(-12.0%) 감소하였음
 - 임금근로자는 전년 동월 대비 2만 8천명(2.2%) 증가하였고, 이 중 상용근로자는 4만 8천명(5.6%) 증가하였음

< 종사상 지위별 취업자 >

(단위: 천명, %)

구분	2023		2023. 01		2023. 12		2024. 01		전년동월대비	
	인원	구성비	인원	구성비	인원	구성비	인원	구성비	증감	증감률
< 전체 >	1,691	100.0	1,677	100.0	1,669	100.0	1,654	100.0	-23	-1.3
○ 비임금근로자	385	22.7	405	24.2	357	21.4	355	21.4	-51	-12.5
- 자영업자	344	20.4	362	21.6	320	19.2	319	19.3	-43	-12.0
- 무급가족종사자	41	2.4	43	2.6	37	2.2	36	2.2	-7	-16.7
○ 임금근로자	1,307	77.3	1,272	75.8	1,312	78.6	1,300	78.6	28	2.2
- 상용근로자	884	52.3	864	51.5	911	54.6	912	55.1	48	5.6
- 임시근로자	368	21.8	346	20.6	352	21.1	345	20.8	-1	-0.3
- 일용근로자	55	3.2	62	3.7	50	3.0	43	2.6	-19	-30.3

마. 취업시간대별 취업자

- 36시간미만 취업자는 전년 동월 대비 7천명(-1.8%) 감소한 36만명, 36시간이상 취업자는 1만 5천명(-1.2%) 감소한 125만 6천명으로 나타났음
 - 일시휴직자는 3만 9천명으로 전년 동월 대비 1천명(-1.3%) 감소하였음
 - 1주간 평균취업시간은 39.1시간으로 전년 동월과 동일하였음

< 취업시간대별 취업자 >

(단위: 천명, %)

구분	2023		2023. 01		2023. 12		2024. 01		전년동월대비	
	인원	구성비	인원	구성비	인원	구성비	인원	구성비	증감	증감률
< 전체 >	1,691	100.0	1,677	100.0	1,669	100.0	1,654	100.0	-23	-1.3
○ 36시간미만	423	25.0	367	21.9	382	22.9	360	21.8	-7	-1.8
1~17시간	151	8.9	115	6.9	134	8.0	126	7.6	11	9.5
18~35시간	272	16.1	252	15.0	247	14.8	234	14.1	-18	-7.0
○ 36시간이상	1,243	73.5	1,271	75.8	1,264	75.7	1,256	75.9	-15	-1.2
36~52시간	1,043	61.6	1,082	64.5	1,080	64.7	1,075	65.0	-7	-0.6
53시간이상	200	11.8	189	11.3	185	11.1	181	10.9	-8	-4.4
○ 일시휴직	26	1.5	39	2.3	24	1.4	39	2.3	-1	-1.3
○ 주당평균취업시간	38.8		39.1		39.3		39.1		0.0	0.0

3. 실업자 동향

□ 실업자는 8만 1천명으로 전년 동월 대비 2만 1천명(34.2%) 증가하였음

- 성별로 보면 남자는 전년 동월 대비 5천명(15.5%) 증가하였고, 여자는 전년 동월 대비 1만 6천명(53.9%) 증가하였음

□ 실업률은 4.7%로 전년 동월 대비 1.2%p 상승하였음

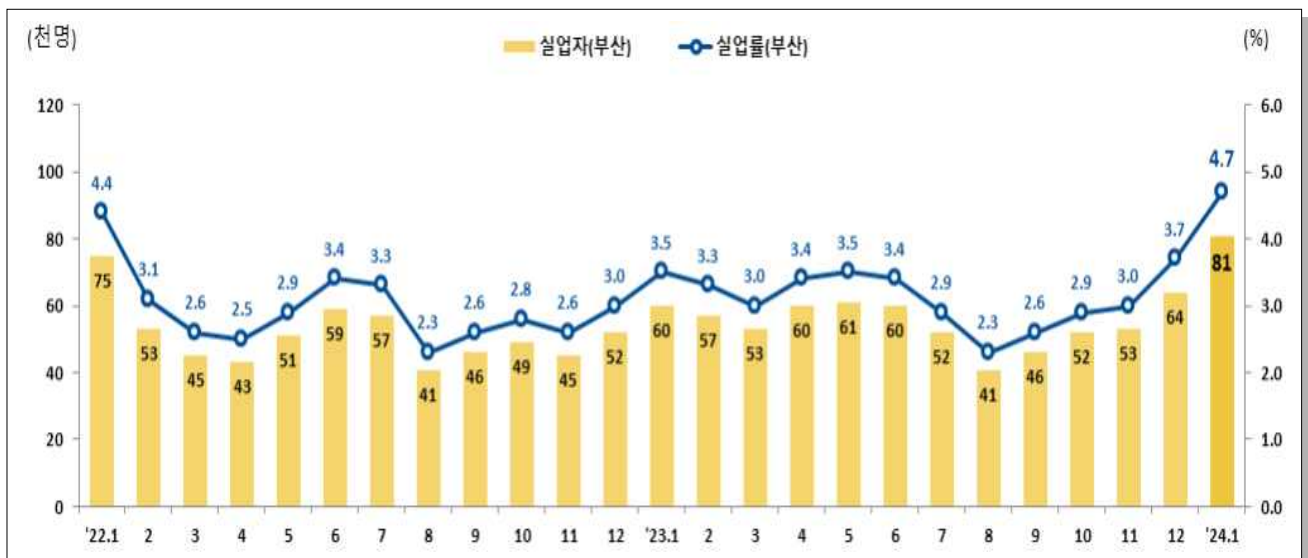
- 성별로 보면 남자는 전년 동월 대비 0.5%p 상승한 3.7%, 여자는 전년 동월 대비 2.0%p 상승한 5.8%로 나타났음

< 실업자 및 실업률 >

(단위: 천명, %, %p)

구 분	2023	2023. 01	2023. 12	2024. 01	전년동월대비	
					증감	증감률
< 실업자 >	55	60	64	81	21	34.2
남자	27	31	25	36	5	15.5
여자	28	29	39	45	16	53.9
< 실업률 >	3.1	3.5	3.7	4.7	1.2	-
남자	2.7	3.2	2.6	3.7	0.5	-
여자	3.7	3.8	5.1	5.8	2.0	-

< 실업자 및 실업률 추이 >



통 계 표

1. 경제활동인구 총괄(년, 분기)
2. 경제활동인구 총괄(월)
3. 연령계층별 취업자(년, 분기)
4. 산업별 취업자(월)
5. 직업별 취업자(월)
6. 종사상 지위별 취업자(월)

1. 경제활동인구 총괄(년, 분기)

(단위:천명)

	15세이상 인구	경제활동인구			비경제활동인구			경제활동 참가율 (%)	실업률 (%)	고용률 (%)
		취업자	실업자		가사 육아	통학				
					총	수				
2021	2,949	1,715	1,657	58	1,234	493	227	58.2	3.4	56.2
2022	2,939	1,730	1,679	51	1,209	507	215	58.9	3.0	57.1
2023	2,930	1,746	1,691	55	1,184	524	200	59.6	3.1	57.7
2021.3/4	2,950	1,727	1,682	46	1,222	491	226	58.6	2.6	57.0
4/4	2,948	1,708	1,659	48	1,240	501	237	57.9	2.8	56.3
2022.1/4	2,947	1,703	1,646	58	1,244	504	224	57.8	3.4	55.8
2/4	2,941	1,731	1,681	51	1,209	506	218	58.9	2.9	57.2
3/4	2,936	1,744	1,696	48	1,192	510	207	59.4	2.7	57.8
4/4	2,933	1,741	1,692	49	1,192	506	213	59.3	2.8	57.7
2023.1/4	2,934	1,736	1,680	57	1,198	518	201	59.2	3.3	57.2
2/4	2,931	1,757	1,697	61	1,174	520	200	59.9	3.4	57.9
3/4	2,929	1,751	1,705	46	1,178	527	195	59.8	2.6	58.2
4/4	2,928	1,740	1,684	56	1,188	530	206	59.4	3.2	57.5
					남	자				
2021	1,414	955	922	33	459	5	110	67.5	3.4	65.2
2022	1,409	963	935	29	446	9	106	68.4	3.0	66.3
2023	1,405	974	947	27	432	9	99	69.3	2.7	67.4
2021.3/4	1,414	964	935	29	450	5	110	68.2	3.0	66.2
4/4	1,412	948	921	27	465	7	114	67.1	2.8	65.2
2022.1/4	1,414	946	915	31	468	6	112	66.9	3.3	64.7
2/4	1,410	964	935	29	446	9	109	68.4	3.0	66.3
3/4	1,407	975	946	29	433	10	100	69.3	3.0	67.2
4/4	1,405	968	943	25	437	11	103	68.9	2.6	67.1
2023.1/4	1,408	969	937	32	439	12	98	68.8	3.3	66.6
2/4	1,406	978	947	31	428	10	101	69.6	3.2	67.4
3/4	1,404	978	958	19	426	8	96	69.6	2.0	68.3
4/4	1,403	970	946	25	433	7	100	69.1	2.5	67.4
					여	자				
2021	1,535	761	736	25	775	487	117	49.5	3.3	47.9
2022	1,530	767	744	23	763	498	110	50.1	2.9	48.6
2023	1,525	773	744	28	753	515	102	50.6	3.7	48.8
2021.3/4	1,536	764	747	17	773	486	116	49.7	2.2	48.6
4/4	1,536	760	738	22	776	494	124	49.5	2.9	48.1
2022.1/4	1,533	758	731	27	776	499	112	49.4	3.5	47.7
2/4	1,531	768	746	22	763	498	109	50.2	2.8	48.7
3/4	1,529	770	751	19	759	499	108	50.3	2.4	49.1
4/4	1,527	772	749	23	755	495	110	50.6	3.0	49.0
2023.1/4	1,526	767	742	25	759	506	104	50.3	3.2	48.6
2/4	1,525	779	750	30	746	510	98	51.1	3.8	49.2
3/4	1,525	774	747	27	751	520	99	50.7	3.5	49.0
4/4	1,525	770	739	31	755	523	105	50.5	4.1	48.4

2. 경제활동인구 총괄(월)

(단위:천명)

	15세이상 인구	경제활동인구			비경제활동 인구	경제활동 참가율 (%)	실업률 (%)	고용률 (%)
		취업자	실업자	총 수				
2022. 12	2,932	1,740	1,689	52	1,191	59.4	3.0	57.6
2023. 1	2,935	1,737	1,677	60	1,198	59.2	3.5	57.1
2	2,934	1,720	1,663	57	1,214	58.6	3.3	56.7
3	2,933	1,751	1,698	53	1,182	59.7	3.0	57.9
4	2,932	1,755	1,695	60	1,177	59.9	3.4	57.8
5	2,931	1,761	1,700	61	1,170	60.1	3.5	58.0
6	2,930	1,755	1,695	60	1,175	59.9	3.4	57.8
7	2,929	1,756	1,704	52	1,174	59.9	2.9	58.2
8	2,929	1,740	1,700	41	1,189	59.4	2.3	58.0
9	2,928	1,758	1,712	46	1,170	60.0	2.6	58.5
10	2,928	1,752	1,701	52	1,176	59.8	2.9	58.1
11	2,928	1,735	1,683	53	1,193	59.3	3.0	57.5
12	2,928	1,733	1,669	64	1,195	59.2	3.7	57.0
2024. 1	2,926	1,735	1,654	81	1,191	59.3	4.7	56.5
				남	자			
2022. 12	1,405	963	939	25	442	68.6	2.6	66.8
2023. 1	1,408	968	937	31	441	68.7	3.2	66.5
2	1,408	962	927	35	445	68.4	3.6	65.9
3	1,407	977	947	30	430	69.5	3.1	67.3
4	1,406	980	946	35	426	69.7	3.5	67.3
5	1,406	983	953	31	422	70.0	3.1	67.8
6	1,405	969	942	27	435	69.0	2.8	67.1
7	1,404	977	955	22	427	69.6	2.3	68.0
8	1,404	973	958	15	431	69.3	1.6	68.3
9	1,403	982	962	20	421	70.0	2.0	68.6
10	1,403	978	952	27	425	69.7	2.7	67.8
11	1,403	965	943	22	438	68.8	2.3	67.2
12	1,404	967	942	25	436	68.9	2.6	67.1
2024. 1	1,402	962	927	36	440	68.6	3.7	66.1
				여	자			
2022. 12	1,527	777	750	27	750	50.9	3.5	49.1
2023. 1	1,527	770	740	29	757	50.4	3.8	48.5
2	1,526	758	736	22	768	49.7	2.9	48.2
3	1,526	773	751	23	753	50.7	2.9	49.2
4	1,526	775	750	25	751	50.8	3.3	49.1
5	1,525	777	747	31	748	51.0	3.9	49.0
6	1,525	786	752	33	739	51.5	4.2	49.3
7	1,525	779	749	29	746	51.1	3.8	49.1
8	1,525	767	742	25	758	50.3	3.3	48.6
9	1,525	776	750	26	749	50.9	3.4	49.2
10	1,525	774	749	25	751	50.7	3.2	49.1
11	1,525	770	740	30	755	50.5	3.9	48.5
12	1,525	766	727	39	759	50.2	5.1	47.7
2024. 1	1,524	773	728	45	751	50.7	5.8	47.7

3. 연령계층별 취업자(년, 분기)

(단위:천명)

	총수	15~19	20~24	25~29	30~34	35~39	40~44	45~49	50~54	55~59	60~64	65~	70~
	총 수												
2021	1,657	8	64	152	142	151	179	194	210	194	166	197	
2022	1,679	8	68	145	150	149	182	189	210	191	177	211	
2023	1,691	8	68	149	157	148	185	184	207	185	178	224	113
2021.3/4	1,682	8	66	158	143	150	182	192	213	194	172	206	
4/4	1,659	6	61	150	147	150	181	193	208	192	166	205	
2022.1/4	1,646	7	64	142	152	148	181	195	209	188	167	193	
2/4	1,681	9	71	142	148	148	183	189	210	192	177	214	
3/4	1,696	9	73	146	147	148	182	187	211	191	183	219	
4/4	1,692	9	66	148	152	151	180	187	209	191	182	218	
2023.1/4	1,680	7	70	145	156	149	179	185	208	186	180	214	105
2/4	1,697	8	68	147	155	147	184	184	210	182	184	229	116
3/4	1,705	9	69	153	157	146	187	183	208	186	179	228	118
4/4	1,684	7	67	150	161	147	187	182	204	186	170	225	112
	남 자												
2021	922	4	25	81	82	94	107	113	111	102	91	112	
2022	935	4	28	74	89	87	111	111	114	104	97	117	
2023	947	5	30	81	93	87	114	103	116	102	99	118	61
2021.3/4	935	4	26	83	81	93	109	112	113	102	96	116	
4/4	921	3	23	75	86	91	110	111	111	103	91	119	
2022.1/4	915	3	23	72	88	89	109	113	112	104	89	113	
2/4	935	4	28	70	89	87	110	110	113	105	97	120	
3/4	946	4	31	75	88	86	112	111	115	104	101	119	
4/4	943	4	32	78	90	84	111	109	116	105	100	115	
2023.1/4	937	4	33	77	91	86	111	107	114	104	100	114	58
2/4	947	5	28	80	92	87	114	104	116	100	102	121	62
3/4	958	6	32	84	94	87	115	101	117	103	101	118	62
4/4	946	4	29	83	93	86	115	101	118	101	95	120	61
	여 자												
2021	736	4	39	71	61	57	73	80	99	92	75	85	
2022	744	5	40	71	61	62	71	79	96	86	81	94	
2023	744	3	38	68	65	61	71	80	91	83	79	106	52
2021.3/4	747	4	39	75	63	57	73	80	100	91	76	90	
4/4	738	3	38	75	61	59	71	82	97	90	75	86	
2022.1/4	731	4	42	70	63	59	72	82	97	84	78	80	
2/4	746	5	43	72	59	60	72	78	97	87	80	93	
3/4	751	5	42	71	59	62	70	76	96	88	82	101	
4/4	749	5	34	70	62	67	69	78	93	86	82	103	
2023.1/4	742	3	38	69	65	64	69	78	95	82	80	100	48
2/4	750	3	40	67	63	60	71	79	94	82	82	108	54
3/4	747	4	37	69	63	59	72	82	91	83	78	110	56
4/4	739	2	37	67	68	61	73	81	85	85	75	105	51

4. 산업별 취업자(월)

(단위:천명)

	총 수	농림·어업	광 공 업		사회간접자본 및 기타서비스업				
				제조업		건설업	도소매 음식숙박업	전기·운수 통신금융	사업·개인· 공공서비스 및 기타
					총 수				
2020. 12	1,635	8	252	252	1,375	140	415	201	618
2021. 1	1,596	9	250	250	1,337	126	414	201	596
2	1,616	8	254	254	1,354	124	414	199	616
3	1,642	8	253	253	1,382	132	418	203	629
4	1,658	8	254	254	1,396	126	428	203	638
5	1,672	10	241	241	1,421	133	430	205	653
6	1,680	12	235	235	1,434	138	428	206	661
7	1,685	13	238	238	1,435	140	433	204	658
8	1,691	12	239	239	1,440	147	418	208	668
9	1,669	11	234	234	1,424	143	408	213	660
10	1,664	12	229	229	1,423	147	404	210	663
11	1,669	13	229	229	1,428	150	402	217	659
12	1,644	17	220	220	1,408	144	401	217	646
2022. 1	1,624	17	222	222	1,385	144	399	211	631
2	1,659	18	230	230	1,411	148	395	219	649
3	1,655	19	227	227	1,409	158	390	224	638
4	1,664	21	228	228	1,415	159	391	231	635
5	1,691	21	232	232	1,438	164	407	223	644
6	1,687	18	227	227	1,441	172	411	228	630
7	1,689	18	222	222	1,450	170	413	228	639
8	1,703	19	224	224	1,460	177	417	229	637
9	1,697	18	220	220	1,458	178	418	226	637
10	1,691	18	223	223	1,450	176	414	230	631
11	1,696	20	220	220	1,456	175	409	232	641
12	1,689	20	223	223	1,445	171	422	227	625
2023. 1	1,677	20	226	226	1,431	167	414	236	613
2	1,663	20	219	219	1,424	155	407	231	632
3	1,698	22	219	219	1,457	164	421	230	641
4	1,695	22	219	219	1,454	162	412	229	652
5	1,700	23	217	217	1,459	158	406	230	666
6	1,695	25	220	220	1,450	154	404	230	663
7	1,704	24	224	224	1,456	152	408	229	667
8	1,700	24	221	221	1,454	158	400	229	668
9	1,712	24	220	220	1,468	154	406	230	678
10	1,701	21	222	222	1,457	150	395	236	676
11	1,683	21	222	222	1,440	151	384	235	671
12	1,669	21	217	217	1,431	148	393	228	662
2024. 1	1,654	19	219	219	1,417	144	389	226	657

5. 직업별 취업자(월)

(단위:천명)

	총 수	관리자	전문가 및 관련종사자	사무 종사자	서비스 종사자	판 매 종사자	농업임업 및 어업숙련 종사자	기능원 및 관련기능 종사자	장치, 기계조작 및 조립 종사자	단순 노무 종사자
	총 수									
2020. 12	1,635	27	260	309	209	222	7	169	172	259
2021. 1	1,596	23	264	312	206	218	7	167	172	227
2	1,616	23	257	322	215	218	7	167	168	240
3	1,642	21	257	327	226	217	7	169	175	243
4	1,658	23	267	327	228	216	7	169	174	246
5	1,672	23	276	317	228	222	11	175	172	248
6	1,680	20	274	323	230	219	12	182	170	252
7	1,685	20	279	312	235	217	10	182	175	256
8	1,691	17	283	317	232	214	11	185	174	260
9	1,669	17	286	308	231	210	10	182	177	247
10	1,664	17	286	306	230	204	11	182	177	252
11	1,669	17	287	300	234	202	13	183	177	258
12	1,644	17	295	302	230	201	17	175	174	232
2022. 1	1,624	18	299	292	231	205	17	168	176	216
2	1,659	19	306	295	225	208	16	173	183	233
3	1,655	19	292	291	217	207	18	181	184	246
4	1,664	20	291	285	217	206	19	177	186	263
5	1,691	15	294	284	229	219	18	179	188	265
6	1,687	14	295	280	235	214	18	180	182	268
7	1,689	12	292	286	242	214	18	183	177	265
8	1,703	12	289	277	244	217	18	188	179	280
9	1,697	11	285	278	247	213	17	192	176	278
10	1,691	11	291	283	243	215	17	188	176	267
11	1,696	11	293	290	241	213	18	186	177	268
12	1,689	11	292	283	245	218	18	183	176	262
2023. 1	1,677	12	298	283	244	217	20	175	175	253
2	1,663	13	291	272	244	209	19	175	172	267
3	1,698	14	294	272	257	213	20	180	170	279
4	1,695	14	296	278	252	206	20	178	171	282
5	1,700	11	297	290	251	200	23	178	173	277
6	1,695	13	301	300	250	199	23	173	161	274
7	1,704	15	304	295	252	205	22	171	163	278
8	1,700	14	309	292	250	205	22	169	160	278
9	1,712	14	320	292	250	212	21	169	161	274
10	1,701	15	319	290	250	205	18	169	166	269
11	1,683	19	316	291	249	198	17	167	168	259
12	1,669	19	320	291	251	197	17	165	170	241
2024. 1	1,654	18	319	300	244	194	17	166	167	230

6. 종사상 지위별 취업자(월)

(단위:천명)

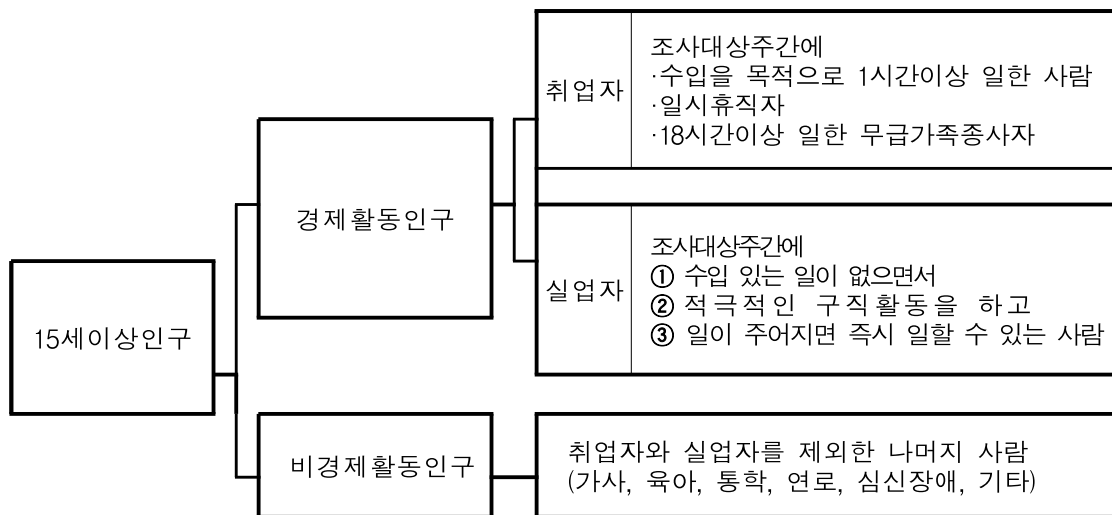
	총 수	자영업자	무급가족 종사자	임금 근로자	상 용	임 시	일 용
	총 수						
2020. 12	1,635	350	54	1,232	849	287	97
2021. 1	1,596	357	53	1,186	844	258	84
2	1,616	357	55	1,204	842	279	83
3	1,642	363	56	1,223	858	286	79
4	1,658	369	60	1,229	857	291	81
5	1,672	376	59	1,238	845	310	83
6	1,680	376	58	1,247	846	313	87
7	1,685	381	59	1,245	844	311	90
8	1,691	384	61	1,247	842	315	91
9	1,669	376	57	1,236	841	320	75
10	1,664	373	56	1,235	841	317	77
11	1,669	368	52	1,249	848	318	83
12	1,644	361	52	1,231	859	297	75
2022. 1	1,624	356	55	1,213	853	289	71
2	1,659	355	56	1,248	866	308	75
3	1,655	344	54	1,257	860	324	74
4	1,664	346	53	1,265	858	326	80
5	1,691	350	51	1,291	869	327	95
6	1,687	355	52	1,280	870	322	88
7	1,689	354	49	1,287	860	346	81
8	1,703	361	48	1,295	845	365	85
9	1,697	361	47	1,289	853	362	74
10	1,691	360	46	1,286	850	366	70
11	1,696	359	45	1,292	856	368	68
12	1,689	360	44	1,285	857	359	68
2023. 1	1,677	362	43	1,272	864	346	62
2	1,663	355	41	1,268	856	354	58
3	1,698	355	40	1,304	867	376	60
4	1,695	356	42	1,297	870	367	60
5	1,700	352	40	1,307	882	370	56
6	1,695	348	39	1,308	882	370	56
7	1,704	346	41	1,317	886	376	55
8	1,700	342	42	1,316	887	382	47
9	1,712	338	43	1,331	904	379	49
10	1,701	331	40	1,329	897	382	50
11	1,683	326	39	1,318	902	363	53
12	1,669	320	37	1,312	911	352	50
2024. 1	1,654	319	36	1,300	912	345	43

부 록(이용자를 위하여)

1. 본 자료는 동남지방통계청에서 부산지역 약 2,200여 표본가구에 상주하는 만 15세 이상 인구를 대상으로 매월 15일이 속한 1주간의 경제활동상태를 파악하는 경제활동인구조사 결과를 모아 작성한 것입니다.
(만 15세이상 인구는 취업자, 실업자 및 비경제활동인구로 분류됨)

2. 경제활동인구조사의 목적은 국민의 취업, 실업 등과 같은 경제적 특성을 조사하여 거시경제 분석과 인력자원의 개발정책 수립에 필요한 기초자료인 노동공급, 고용구조, 가용노동시간 및 인력자원의 활용정도를 제공하고 정부의 고용정책 입안 및 평가에 필요한 기초자료를 제공하는데 있습니다.

3. 용어해설



- 경제활동참가율(%) = (경제활동인구 ÷ 15세이상인구) × 100

- 고용률(%) = (취업자 ÷ 15세이상인구) × 100
 ※ OECD비교기준(15~64세) 고용률(%) = (취업자 ÷ 15 ~ 64세 인구) × 100

- 실업률(%) = (실업자 ÷ 경제활동인구) × 100

부록 자주하는 질문

□ 1주일에 1시간만 일해도 취업자인가요?

ILO에서는 수입을 목적으로 조사대상 주간(1주)동안 1시간 이상 일한 사람을 취업자로 정의하고 있습니다. 일반적으로 취업자라고 하면 사업체에 출근하거나 자기사업을 하면서 주5일 이상 일하는 사람을 떠올리기 쉬운데, ILO 기준에 따르면 근로형태를 가리지 않고 수입을 목적으로 1주 동안 1시간 이상 일했다면 모두 취업자라고 정의하고 있습니다.

□ 취업기준은 왜 1시간인가요?

기본적으로 경제활동인구조사는 경제정책에 필요한 거시경제지표를 만들어내는 통계조사이기 때문입니다. 한 나라의 총생산을 측정하기 위해서는 취업자수와 근로시간에 기초한 총노동 투입량이 필요한데, 이를 계산하기 위해서는 수입을 목적으로 1시간 이상 수행된 모든 일이 파악되어야 합니다. 특히 고용상황이 변하면서 단시간 근로, 부정기 근로, 교대 근로 등 다양한 취업형태가 나타나고 있으므로 이러한 형태의 취업을 모두 포함하기 위해서는 수입을 목적으로 1시간 이상 일한 모든 사람을 취업자로 파악할 필요가 있습니다.

□ 학생이 아르바이트를 하면서, 입사원서도 냈다면 취업자인가요? 실업자인가요?

학교를 다니는 학생이므로 비경제활동인구이기도 하고, 아르바이트를 하고 있으므로 취업자의 정의에도 부합합니다. 또한 입사원서도 제출한 것으로 볼 때 구직활동을 수행한 실업자라고도 볼 수 있습니다. ILO에서는 이러한 복수의 활동상태를 가지게 되는 사람이 취업자, 실업자, 비경제활동인구 중 반드시 하나의 활동상태에만 배타적으로 귀속되도록 우선성 규칙(Priority rule)을 적용하도록 하고 있습니다.

우선성 규칙은 노동력조사에서 경제활동상태가 취업인 사람을 먼저 파악하고, 나머지 사람들 중에서 실업자를 파악한 뒤 마지막으로 남은 사람들을 비경제활동인구로 간주하는 규칙입니다.

그 결과 항상 취업자를 실업자와 비경제활동인구보다 우선적으로 파악하고, 실업자는 비경제활동인구보다 우선적으로 파악하게 되는 것입니다.

따라서 사례에서처럼 아르바이트를 하였다면 그 사람이 학교를 다니고 있든지 또는 구직활동을 하고 있든지 여부와 상관없이 취업자가 되는 것입니다. 이 규칙 때문에 우리나라에 거주하는 15세 이상 모든 인구는 빠짐없이 취업자, 실업자, 비경제활동인구 중 하나의 활동 상태를 가지게 됩니다.

□ 일을 하지 않는 사람은 모두 실업자 아닌가요?

ILO에서는 실업자를 지난 1주 동안 일을 하지 않았고(Without work), 일이 주어지면 일을 할 수 있고(Availability for work), 지난 4주간 적극적인 구직활동을 수행(Seeking work)한 사람이라고 정의하고 있습니다.

또한 일자리를 구하려는 의중(意中)만 있다고 해서 실업자가 되는 것이 아니라 반드시 실제 활동(Activity principle)이 뒷받침되어야 합니다. 따라서 아무런 구직활동도 하지 않고 막연히 쉰 사람이라면 경제활동인구조사에서는 실업자로 파악되지 않습니다.

주변에서 흔히 보실 수 있는 취업을 준비하는 사람이나, 아르바이트를 하는 사람, 은퇴 후 쉬고 있는 사람 등은 주관적으로 자신을 실업자라고 생각할 수 있으나, 이러한 사람들은 국제 기준에 따른 실업자 요건 세 가지를 갖추지 못했기 때문에 경제활동인구조사에서는 실업자로 분류되지 않습니다.

□ 잠재경제활동인구는 실업자인가요?

실업자는 ① 일을 하지 않았고, ② 일이 주어지면 일을 할 수 있고 ③ 지난 4주간 적극적인 구직활동을 한 사람입니다. 잠재경제활동인구도 일을 하지 않았고 일을 희망하고 일이 주어지면 할 수 있지만, 대부분 구직활동을 하지 않아 실업자 조건에 부합하지 않으므로 비경제활동인구에 해당됩니다.

□ 어떤 사람들이 잠재경제활동인구인가요?

잠재경제활동인구는 잠재취업가능자와 잠재구직자로 구성됩니다. 잠재취업가능자는 구직활동을 하였으나 조사대상주간에 본인이 아프거나 돌봐야 할 가족이 있어서 일을 할 수 없었던 자가 해당됩니다. 잠재구직자는 지난 4주간 적극적으로 구직활동을 하지 않았지만, 일을 희망하고 일이 주어지면 즉시 일을 할 수 있는 자가 해당됩니다. 조사대상기간에 원서접수나 시험응시 등 적극적인 구직활동을 하지 않았지만 일을 희망하고 가능한 자, 근로조건이 맞는 일거리가 없어서 잠시 쉬고 있지만 일을 희망하고 할 수 있는 자 등이 잠재구직자에 해당됩니다.

□ 고용지표에 계절성이 있다는데 무슨 말인가요?

취업자, 실업자, 비경제활동인구와 같은 고용지표들이 경기적 요인에 따라 변동하기도 하지만, 계절적 요인, 불규칙 요인 등 비경기적 요인에 따라서도 변동하므로 이를 해석할 때는 이러한 점을 모두 감안해야 합니다.

경제활동인구조사에서는 매월 조사대상주간 동안의 실제 활동상태를 측정하기 때문에 농번기(4~10월)에는 농림어업 취업자수가 증가하고, 농한기(11~3월)에는 농림어업 취업자수가 감소하는 경향이 있습니다. 전체 취업자수도 이러한 농림어업 취업자수와 같이 계절적으로 변동하는 취업자수의 영향을 받아 변동하게 됩니다. 실업자수도 졸업과 각종 채용시험 등으로 인해 사람들의 구직활동이 활발해지는 겨울철에 크게 증가하는 경향을 보입니다.

이처럼 우리나라 고용지표들은 계절에 따라 변동성이 크므로 단지 전월에 비해 취업자수나 실업자수가 증가 또는 감소했다고 해서 이를 경기상승 또는 경기둔화로 보는 것은 지표의 의미를 잘못 해석하는 것입니다.

이러한 이유로 고용지표는 전년동월대비 지표의 변화를 보는 것이 일반적입니다. 다만 전년동월대비 지표의 변화는 전년동월의 지표수준에 영향을 받기 때문에 최근의 경기동향을 분석하는데 한계가 있을 수 있습니다.

만약 최근의 경기동향을 분석하기 위해 지표를 전월과 비교할 필요가 있는 경우에는 원지표가 아닌 계절성을 제거한 계절조정지표를 통해 비교하는 것이 바람직합니다. 물론 계절조정지표에도 공통적인 계절성만이 제거된 것일 뿐 천재지변과 같은 불규칙 요인까지 제거된 것이 아니기 때문에 신중하게 해석할 필요가 있습니다.

□ 기저효과란 무엇인가요?

기저효과(Base effect)란 지표를 평가하는데 있어 기준시점과 비교시점의 상대적 차이에 따라 그 결과값이 실제보다 왜곡되어 나타나는 현상을 말합니다.

예를 들면, 2012.1월에 농림어업 취업자수가 전년동월에 비해 급증했는데, 이는 2011.1월에 구제역과 추운 날씨로 인해 농림어업 취업자수가 급감했던 것이 원인이 되어 2012.1월에는 상대적으로 농림어업 취업자수가 보다 많이 증가한 것처럼 나타난 것으로서, 이것은 기저효과의 영향으로 볼 수 있습니다.

따라서 현재의 고용지표가 기준시점의 지표에 비해 뚜렷한 요인없이 급증하거나 급감한 경우에는 기저효과의 영향이 있었는지도 함께 고려해 지표를 해석하는 것이 바람직합니다.

□ 일시휴직자는 취업자인가요?

일시휴직이란 직업 또는 사업체를 가지고 있으나 조사대상 주간에 일시적인 병, 일기불순, 휴가 또는 연가, 노동쟁의 등의 이유로 전혀 일하지 못한 경우 일시휴직 사유가 해소되면 즉시 복귀 가능 하여야함

->무급휴직이라 하더라도 복귀가 확실하고 무급기간이 6개월을 넘지 않으면 취업자, 복귀가 불투명한 장기(6개월 이상)휴직인 경우 실업자 또는 비경제활동인구가 됨

□ 한국표준 산업분류

<p>A 농업, 임업 및 어업</p> <ul style="list-style-type: none"> ▪ 01 농업 ▪ 02 임업 ▪ 03 어업 <p>B 광업</p> <ul style="list-style-type: none"> ▪ 05 석탄, 원유 및 천연가스 광업 ▪ 06 금속광업 ▪ 07 비금속광물 광업 ▪ 08 광업지원 서비스업 <p>C 제조업</p> <ul style="list-style-type: none"> ▪ 10 식료품 제조업 ▪ 11 음료 제조업 ▪ 12 담배 제조업 ▪ 13 섬유제품 제조업 ▪ 14 의복, 모피제품 제조업 ▪ 15 가죽, 가방, 신발 제조업 ▪ 16 목재 및 나무제품 제조업 ▪ 17 펄프·종이·종이제품 제조업 ▪ 18 인쇄 및 기록매체 복제업 ▪ 19 코크스·연탄·석유정제품 제조업 ▪ 20 화학물질·화학제품 제조업 ▪ 21 의료용 물질·의약품 제조업 ▪ 22 고무·플라스틱제품 제조업 ▪ 23 비금속 광물제품 제조업 ▪ 24 1차 금속 제조업 ▪ 25 금속가공제품 제조업 ▪ 26 전자·컴퓨터·통신장비 제조업 ▪ 27 의료·정밀·광학·기계 제조업 ▪ 28 전기장비 제조업 ▪ 29 기타 기계 및 장비 제조업 ▪ 30 자동차·트레일러 제조업 ▪ 31 기타 운송장비 제조업 ▪ 32 가구제조업 ▪ 33 기타 제품 제조업 ▪ 34 산업용 기계 및 장비 수리업 <p>D 전기, 가스, 증기 및 공기조절공급업</p> <ul style="list-style-type: none"> ▪ 35 전기·가스·증기·공기조절공급업 	<p>E 수도·하수·폐기물처리, 원료재생업</p> <ul style="list-style-type: none"> ▪ 36 수도업 ▪ 37 하수·폐수·분뇨 처리업 ▪ 38 폐기물 수집·처리·원료재생업 ▪ 39 환경정화 및 복원업 <p>F 건설업</p> <ul style="list-style-type: none"> ▪ 41 종합건설업 ▪ 42 전문직별 공사업 <p>G 도매 및 소매업</p> <ul style="list-style-type: none"> ▪ 45 자동차 및 부품 판매업 ▪ 46 도매 및 상품중개업 ▪ 47 소매업 <p>H 운수 및 창고업</p> <ul style="list-style-type: none"> ▪ 49 육상운송·파이프라인 운송업 ▪ 50 수상운송업 ▪ 51 항공운송업 ▪ 52 창고 및 운송관련 서비스업 <p>I 숙박 및 음식점업</p> <ul style="list-style-type: none"> ▪ 55 숙박업 ▪ 56 음식점 및 주점업 <p>J 정보통신업</p> <ul style="list-style-type: none"> ▪ 58 출판업 ▪ 59 영상오디오 기록물제작 및 배급업 ▪ 60 방송업 ▪ 61 우편 및 통신업 ▪ 62 컴퓨터·시스템통합 및 관리업 ▪ 63 정보서비스업 <p>K 금융 및 보험업</p> <ul style="list-style-type: none"> ▪ 64 금융업 ▪ 65 보험 및 연금업 ▪ 66 금융 및 보험관련 서비스업 <p>L 부동산업</p> <ul style="list-style-type: none"> ▪ 68 부동산업 	<p>M 전문, 과학 및 기술서비스업</p> <ul style="list-style-type: none"> ▪ 70 연구개발업 ▪ 71 전문서비스업 ▪ 72 건축기술 및 과학기술서비스업 ▪ 73 기타 전문·과학 기술서비스업 <p>N 사업시설 관리, 사업지원 및 임대 서비스업</p> <ul style="list-style-type: none"> ▪ 74 사업시설관리 및 조경서비스업 ▪ 75 사업지원 서비스업 ▪ 76 임대업(부동산제외) <p>O 공공행정, 국방 및 사회보장 행정</p> <ul style="list-style-type: none"> ▪ 84 공공행정·국방·사회보장 행정 <p>P 교육서비스업</p> <ul style="list-style-type: none"> ▪ 85 교육서비스업 <p>Q 보건업 및 사회복지서비스업</p> <ul style="list-style-type: none"> ▪ 86 보건업 ▪ 87 사회복지서비스업 <p>R 예술, 스포츠 및 여가관련 서비스업</p> <ul style="list-style-type: none"> ▪ 90 창작·예술·여가관련 서비스업 ▪ 91 스포츠·오락관련 서비스업 <p>S 협회 및 단체, 수리 및 기타 개인서비스업</p> <ul style="list-style-type: none"> ▪ 94 협회 및 단체 ▪ 95 개인 및 소비용품 수리업 ▪ 96 기타 개인 서비스업 <p>T 가구내 고용활동 및 달리 분류되지 않는 자가소비 생산활동</p> <ul style="list-style-type: none"> ▪ 97 가구내 고용활동 ▪ 98 달리 구분되지 않는 자가소비를 위한 가구의 재화서비스 생산활동 <p>U 국제 및 외국기관</p> <ul style="list-style-type: none"> ▪ 99 국제 및 외국기관
---	--	--

※ 한국표준산업분류 제10차 개정(2017년) 기준임

□ 한국표준 직업분류

1 관리자

- 11 공공기관 및 기업 고위직
- 12 행정·경영지원 및 마케팅 관리직
- 13 전문서비스 관리직
- 14 건설·전기 및 생산관련 관리직
- 15 판매 및 고객서비스 관리직
- ° 예) 국회의원, 기획관리자, 대학총장, 부서 관리자, 회원단체관리자 등

2 전문가 및 관련종사자

- 21 과학 전문가 및 관련직
- 22 정보통신 전문가 및 기술직
- 23 공학 전문가 및 기술직
- 24 보건·사회복지 및 종교 관련직
- 25 교육 전문가 및 관련직
- 26 법률 및 행정 전문직
- 27 경영·금융 전문가 및 관련직
- 28 문화·예술·스포츠 전문가 및 관련직
- ° 예) 생명과학연구원, 시스템개발자, 건축가, 의사, 교수, 변호사, 관세사, 작가 등

3 사무종사자

- 31 경영 및 회계 관련 사무직
- 32 금융 사무직
- 33 법률 및 감사 사무직
- 39 상담·안내·통계 및 기타 사무직
- ° 예) 행정사무원, 보험심사원, 특허사무원, 모니터요원 등

4 서비스 종사자

- 41 경찰·소방·보안 관련 서비스직
- 42 돌봄·보건·개인생활 서비스직
- 43 운송 및 여가 서비스직
- 44 조리 및 음식 서비스직
- ° 예) 경호원, 간병인, 여행안내원, 조리사 등

5 판매종사자

- 51 영업직
- 52 매장 판매 및 상품 대여직
- 53 통신 및 방문·노점 판매 관련직
- ° 예) 보험설계사, 매장계산원, 텔레마케터 등

6 농림어업 숙련 종사자

- 61 농축산 숙련직
- 62 임업 숙련직
- 63 어업 숙련직
- ° 예) 병아리감별사, 벌목원, 해녀 등

7 기능원 및 관련 기능 종사자

- 71 식품가공관련 기능직
- 72 섬유·의복·가죽 관련 기능직
- 73 목재·가구·악기·간판 관련 기능직
- 74 금속성형 관련 기능직
- 75 운송 및 기계 관련 기능직
- 76 전기 및 전자 관련 기능직
- 77 정보통신 및 방송장비 관련 기능직
- 78 건설 및 채굴 관련 기능직
- 79 기타 기능 관련직
- ° 예) 제빵원, 재단사, 악기수리원, 용접원, 자동차 정비원, 전기공, 도배공, 인터넷수리원, 방역원 등

8 장치·기계 조작 및 조립 종사자

- 81 식품가공관련 기계조작직
- 82 섬유 및 신발 관련 기계조작직
- 83 화학관련 기계조작직
- 84 금속 및 비금속 관련 기계조작직
- 85 기계제조 및 관련 기계조작직
- 86 전기 및 전자 관련 기계조작직
- 87 운전 및 운송 관련직
- 88 상하수도 및 재활용처리관련 기계조작직
- 89 목재·인쇄 및 기타 기계조작직
- ° 예) 도정기조작원, 직조기조작원, 사출기조작원, 판금기 조작원, 자동조립라인조작원, 발전터빈조작원, 자동차운전원, 소각로조작원, 인쇄기조작원 등

9 단순노무 종사자

- 91 건설 및 광업관련 단순노무직
- 92 운송관련 단순노무직
- 93 제조관련 단순노무직
- 94 청소 및 경비 관련 단순노무직
- 95 가사·음식 및 판매 관련 단순노무직
- 99 농림어업 및 기타서비스 단순노무직
- ° 예) 건설단순노무자, 배달원, 포장원, 경비원, 가사도우미, 검침원 등

※ 한국표준직업분류 제7차 개정(2018년) 기준임

부록 고용동향 월별 공표 일정

보도자료명	공표일자
2024년 1월 고용동향	2024. 2. 16.(금)*
2024년 2월 고용동향	2024. 3. 13.(수)
2024년 3월 고용동향	2024. 4. 12.(금)*
2024년 4월 고용동향	2024. 5. 17.(금)*
2024년 5월 고용동향	2024. 6. 12.(수)
2024년 6월 고용동향	2024. 7. 10.(수)
2024년 7월 고용동향	2024. 8. 14.(수)
2024년 8월 고용동향	2024. 9. 11.(수)
2024년 9월 고용동향	2024. 10. 16.(수)
2024년 10월 고용동향	2024. 11. 13.(수)
2024년 11월 고용동향	2024. 12. 11.(수)
2024년 12월 고용동향	2025. 1월

1) 공표시각은 오전 8시입니다.

2) 공표일정은 변경될 수 있으며, 일정 변경 시 통계청 홈페이지와 보도자료의 본 페이지를 통해 공표일정을 재공지

* 2024년 1월 고용동향은 설날 및 대체공휴일(2.9.~2.12.), 3월은 국회의원 선거(4.10.), 4월은 부처님 오신날(5.15.)을 고려하여 공표일자를 정하였음