



광업제조업동향조사, 서비스업동향조사



통계청  
충청지방통계청

보도자료

보도시점 2025. 7. 31.(목) 08:00 배포 2025. 7. 31.(목) 07:30

# 2025년 6월 충청지역 산업활동동향

담당 부서	충청지방통계청 경제조사과	책임자	과 장 정희상 (042-366-8400)
		담당자	팀 장 조유석 (8420) 광공업동향
		담당자	주무관 이윤희 (8426) 광공업동향
		담당자	팀 장 김경애 (8430) 대형소매점판매
		담당자	주무관 이진형 (8431) 대형소매점판매

## 일 리 두 기

- 「산업활동동향」 보도자료에 수록한 지표들은 다음과 같습니다.
  - 광공업 생산·출하, 제조업 재고동향: 광공업 생산지수, 광공업 출하지수, 제조업 재고지수
  - 대형소매점 판매동향: 대형소매점 판매지수\*
    - \* 판매지수=2020년 기준 불변지수 [경상지수를 디플레이터(소비자물가지수이용)로 나누어 가격 변동분을 제거하여 실제 성장을 분석하는 지수]
- 2020년 기준년 개편 작업(품목, 업종, 가중치 변경 등) 결과를 반영하여 지표들의 기준 시점이 2015년 기준에서 2020년으로 변경되어 시계열자료(원계열과 계절조정계열)가 작성되었으며, 연간보정 디플레이터 변경 등으로 과거 시계열자료가 변경되었습니다.
- 광공업 생산·출하, 제조업 재고동향은 단기의 경기변동 동향분석(전월<기>비) 파악을 위해서 계절조정계열을 이용하였고, 성장수준을 분석(전년동월<기>비)하기 위한 경우는 원계열을 이용하여 작성하였습니다.
  - 그러나, 원계열에는 설·추석 명절의 월간이동 및 파업 등의 효과가 포함되어 있고 계절조정계열에도 불규칙요인이 포함되어 있으므로 이용에 유의하시기 바랍니다.
- 대형소매점의 범위는 다음과 같습니다.
  - 백화점: 다수의 매장으로 구획된 판매시설을 갖추고 각종 상품을 판매하는 대형종합소매점
  - 대형마트: 대형매장을 갖추고 식료품, 가전, 의복 등의 각종 상품을 갖추고 판매하는 종합소매점
- 본문에 수록된 자료들은 충청지방통계청 홈페이지(<http://kostat.go.kr/ccro>) 및 국가통계포털(<http://kosis.kr>)을 통해 이용하실 수 있습니다.
  - 수록된 통계자료의 최근 수치(2~3개월)에는 잠정치(p)가 포함되어 있으며, 추후 수정될 수 있습니다.

# 목 차

- 2025년 6월 충청지역 산업활동동향(요약) ..... 2
  
- 대전광역시 산업활동동향
  - 1. 광공업 생산·출하, 제조업 재고 동향 ..... 3
  - 2. 대형소매점 판매동향 ..... 6
  
- 세종특별자치시 산업활동동향
  - 1. 광공업 생산·출하, 제조업 재고 동향 ..... 7
  - 2. 대형소매점 판매동향 ..... 10
  
- 충청남도 산업활동동향
  - 1. 광공업 생산·출하, 제조업 재고 동향 ..... 11
  - 2. 대형소매점 판매동향 ..... 14
  
- 충청북도 산업활동동향
  - 1. 광공업 생산·출하, 제조업 재고 동향 ..... 15
  - 2. 대형소매점 판매동향 ..... 18
  
- 통계표 ..... 19
  
- < 안내 >
  - 1. 보도자료에 수록된 산업분류 명칭 안내 ..... 32
  - 2. 2025년 산업활동동향 월별 공표 일정 안내 ..... 33

# 충청지역 산업활동동향

전년동월대비

2025년  
6월



## 광공업 생산동향

### 대전광역시

6.5%↓

음료 80.7%↑    의료정밀광학 69.4%↓

### 세종특별자치시

5.4%↓

자동차 11.2%↑    전기장비 23.1%↓

### 충청남도

10.4%↓

의료정밀광학 23.6%↑    전자부품·컴퓨터·영상 음향통신 26.1%↓

### 충청북도

15.1%↑

전자부품·컴퓨터·영상 음향통신 27.0%↑    화학제품 7.9%↓



## 대형소매점 판매동향

### 대전광역시

2.5%↓

신발·가방  
화장품  
의복

### 세종특별자치시

1.7%↑

오락·취미·경기용품  
신발·가방  
음식료품

### 충청남도

4.6%↓

오락·취미·경기용품  
가전제품  
기타상품

### 충청북도

0.1%↑

오락·취미·경기용품  
신발·가방

# 2025년 6월 충청지역 산업활동동향요약

## 1 대전

- 광공업 생산은 전월대비 2.6% 증가하였으나, 전년동월대비 6.5% 감소
  - 출하는 전월대비 8.6% 증가하였으나, 전년동월대비 2.9% 감소
  - 재고는 전월대비 0.3%, 전년동월대비 14.8% 각각 감소
- 대형소매점 판매는 전년동월대비 2.5% 감소
  - 전년동월대비 백화점은 2.0% 감소, 대형마트는 3.5% 감소

## 2 세종

- 광공업 생산은 전월대비 1.4%, 전년동월대비 5.4% 각각 감소
  - 출하는 전월대비 0.7%, 전년동월대비 3.0% 각각 감소
  - 재고는 전월대비 0.7% 증가하였으나, 전년동월대비 7.4% 감소
- 대형소매점 판매는 전년동월대비 1.7% 증가
  - 대형마트 전년동월대비 1.7% 증가

## 3 충남

- 광공업 생산은 전월대비 4.2%, 전년동월대비 10.4% 각각 감소
  - 출하는 전월대비 5.7%, 전년동월대비 8.6% 각각 감소
  - 재고는 전월대비 1.7%, 전년동월대비 2.0% 각각 증가
- 대형소매점 판매는 전년동월대비 4.6% 감소
  - 대형마트 전년동월대비 2.6% 감소

## 4 충북

- 광공업 생산은 전월대비 5.6%, 전년동월대비 15.1% 각각 증가
  - 출하는 전월대비 6.1%, 전년동월대비 13.8% 각각 증가
  - 재고는 전월대비 8.4%, 전년동월대비 9.7% 각각 감소
- 대형소매점 판매는 전년동월대비 0.1% 증가
  - 대형마트 전년동월대비 4.9% 감소

# 대전광역시 산업활동동향

## 1. 광공업 생산·출하, 제조업 재고 동향

### 가. 생산

□ 6월 대전지역 광공업 생산은 전월대비<sup>계절조정계열</sup> 2.6% 증가하였으나, 전년동월대비<sup>원계열</sup> 6.5% 감소

○ 전년동월대비 음료, 화학제품, 기계장비 등의 업종에서 증가하였으나, 의료정밀광학, 담배, 의약품 등의 업종에서 감소하였음

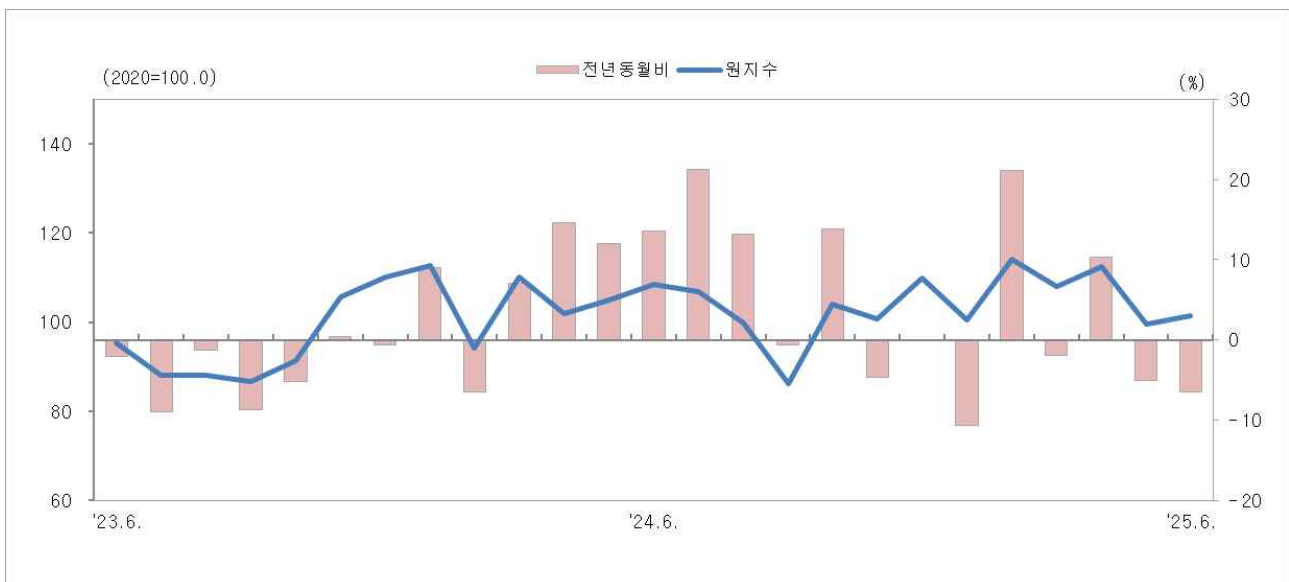
(2020=100, %)

		2024년		2025년			
		6월	연간	2/4 <sup>P</sup>	4월	5월 <sup>P</sup>	6월 <sup>P</sup>
지수	계절조정계열	109.0	-	104.8	112.0	99.9	102.5
	원계열	108.4	103.3	104.5	112.5	99.6	101.4
증감률	전월(기)비	4.0	-	-2.1	6.5	-10.8	2.6
	동월(기)비	13.6	7.4	-0.6	10.3	-5.1	-6.5

#### <전년동월대비 주요 업종별 증감내역>

<증가>	· 음료	80.7%
	· 화학제품	23.4%
	· 기계장비	6.0%
<감소>	· 의료정밀광학	-69.4%
	· 담배	-14.0%
	· 의약품	-32.2%

#### <대전 광공업 생산 추이>



## 나. 출하

□ 6월 대전지역 광공업 출하는 전월대비<sup>계절조정계열</sup> 8.6% 증가하였으나, 전년동월대비<sup>원계열</sup> 2.9% 감소

○ 전년동월대비 전기장비, 음료, 기계장비 등의 업종에서 증가하였으나, 의료정밀광학, 담배, 가구 등의 업종에서 감소하였음

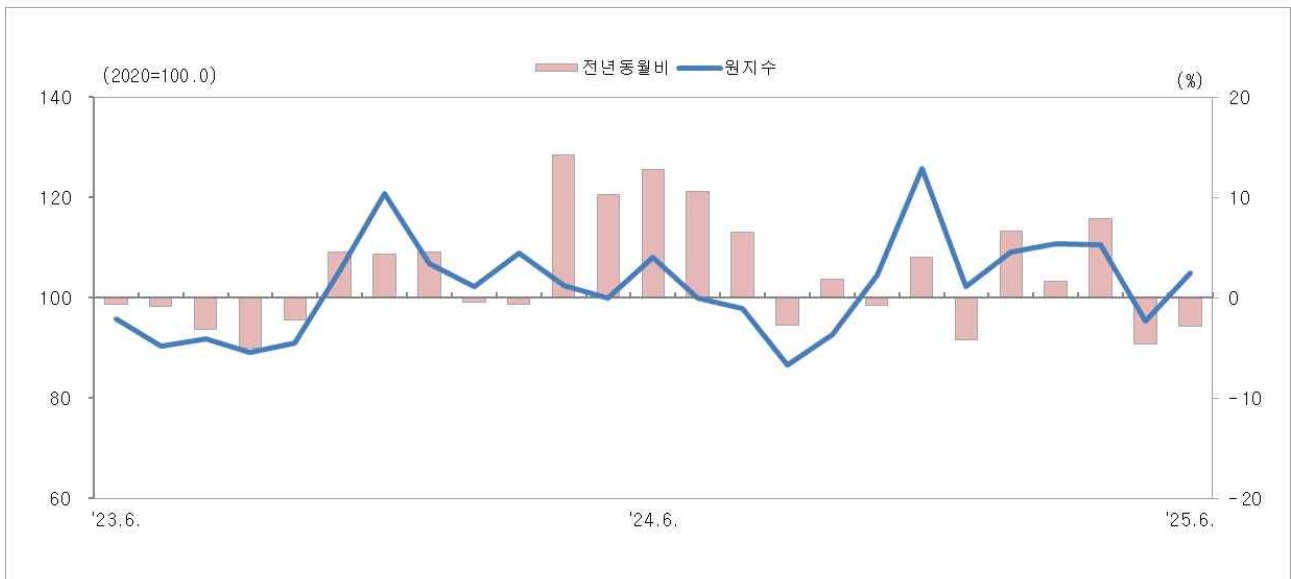
(2020=100, %)

		2024년		2025년			
		6월	연간	2/4 <sup>P</sup>	4월	5월 <sup>P</sup>	6월 <sup>P</sup>
지수	계절조정계열	110.4	-	105.1	110.1	98.4	106.9
	원계열	108.0	103.0	103.6	110.5	95.4	104.9
증감률	전월(기)비	7.3	-	-0.4	7.5	-10.6	8.6
	동월(기)비	12.9	4.9	0.1	7.9	-4.6	-2.9

### <전년동월대비 주요 업종별 증감내역>

<증가>	· 전기장비	22.7%
	· 음료	76.9%
	· 기계장비	6.8%
<감소>	· 의료정밀광학	-68.5%
	· 담배	-14.0%
	· 가구	-21.2%

### <대전 광공업 출하 추이>



## 다. 재고

□ 6월 대전지역 제조업 재고는 전월대비<sup>계절조정계열</sup> 0.3%, 전년동월대비<sup>원계열</sup> 14.8% 각각 감소

○ 전년동월대비 금속가공, 종이제품, 비금속광물 등의 업종에서 증가하였으나, 전자부품·컴퓨터·영상 음향통신, 고무·플라스틱, 음료 등의 업종에서 감소하였음

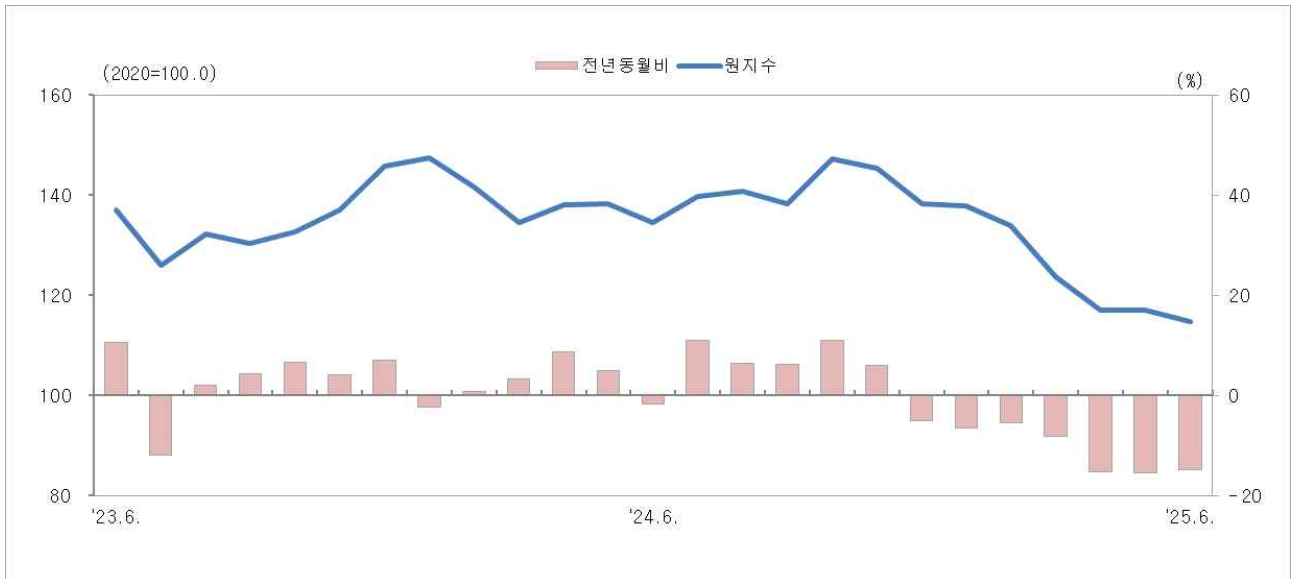
(2020=100, %)

		2025년					
		1월	2월	3월	4월	5월 <sup>P</sup>	6월 <sup>P</sup>
지수	계절조정계열	132.3	130.9	124.8	117.0	114.7	114.4
	원계열	137.9	133.9	123.7	117.0	117.1	114.7
증감률	전월(기)비	-6.2	-1.1	-4.7	-6.3	-2.0	-0.3
	동월(기)비	-6.5	-5.4	-8.1	-15.3	-15.4	-14.8

### <전년동월대비 주요 업종별 증감내역>

<증가>	· 금속가공	21.7%
	· 종이제품	22.7%
	· 비금속광물	32.9%
<감소>	· 전자부품·컴퓨터·영상 음향통신	-44.8%
	· 고무·플라스틱	-27.7%
	· 음료	-59.3%

### <대전 제조업 재고 추이>



## 2. 대형소매점 판매동향

□ 6월 대전지역 대형소매점 판매액지수는 122.3로 전년동월대비 2.5% 감소

- 백화점 판매액지수는 전년동월대비 2.0% 감소
- 대형마트 판매액지수는 전년동월대비 3.5% 감소

(2020=100, 불변지수, %)

		2024년			2025년		
		2/4분기	5월	6월	2/4분기	5월 <sup>P</sup>	6월 <sup>P</sup>
대형 소매점	판매액지수	124.0	127.9	125.4	120.3	125.5	122.3
	전년동월비	-6.8	-8.0	0.9	-3.0	-1.9	-2.5
백화점	판매액지수	165.7	168.0	168.5	162.2	168.3	165.2
	전년동월비	-8.7	-12.1	2.1	-2.1	0.2	-2.0
대형 마트	판매액지수	84.6	90.0	84.7	80.6	85.1	81.7
	전년동월비	-3.1	0.3	-1.3	-4.7	-5.4	-3.5

<대전 대형소매점 판매 추이>



○ 상품군별 주요 증감내역

- <증가> 오락·취미·경기용품, 기타상품, 음식료품
- <감소> 신발·가방, 화장품, 의복

# 세종특별자치시 산업활동동향

## 1. 광공업 생산·출하, 제조업 재고 동향

### 가. 생산

□ 6월 세종지역 광공업 생산은 전월대비<sup>계절조정계열</sup> 1.4%, 전년동월대비<sup>원계열</sup> 5.4% 각각 감소

○ 전년동월대비 자동차, 전기·가스·증기업, 식료품 등의 업종에서 증가하였으나, 전기장비, 전자부품·컴퓨터·영상 음향통신, 음료 등의 업종에서 감소하였음

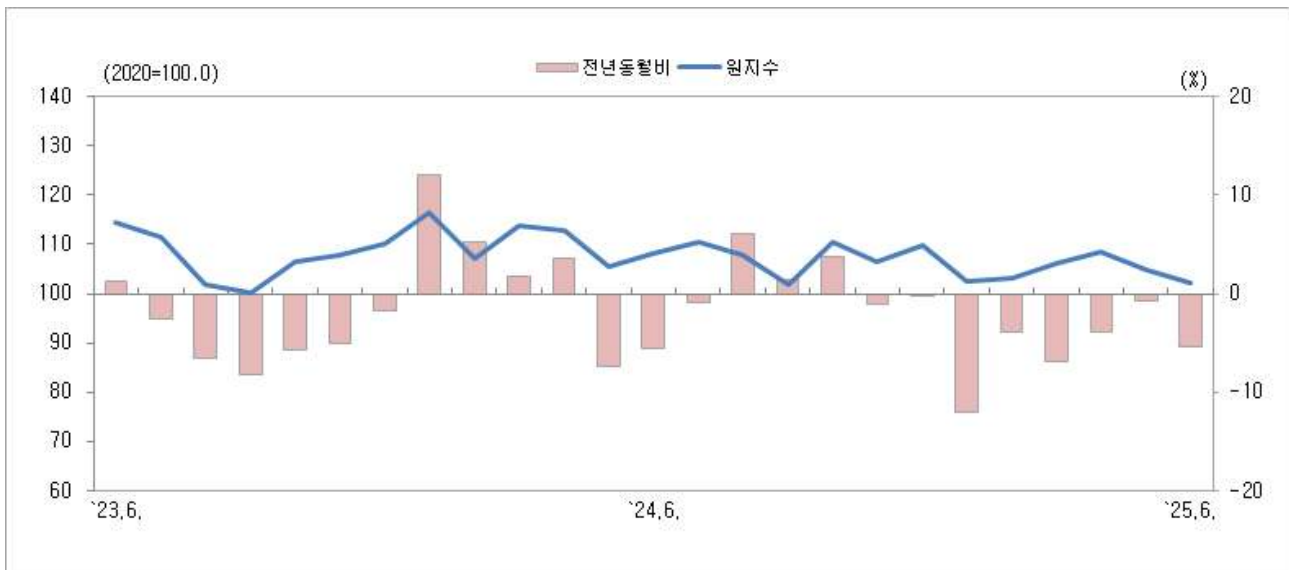
(2020=100, %)

		2024년		2025년			
		6월	연간	2/4 <sup>P</sup>	4월	5월 <sup>P</sup>	6월 <sup>P</sup>
지수	계절조정계열	108.9	-	104.4	105.9	104.4	102.9
	원계열	108.1	109.2	105.2	108.5	104.9	102.3
증감률	전월(기)비	3.6	-	-0.7	2.1	-1.4	-1.4
	동월(기)비	-5.6	1.4	-3.4	-3.9	-0.7	-5.4

#### <전년동월대비 주요 업종별 증감내역>

<증가>	· 자동차	11.2%
	· 전기·가스·증기업	13.5%
	· 식료품	4.5%
<감소>	· 전기장비	-23.1%
	· 전자부품·컴퓨터·영상 음향통신	-10.7%
	· 음료	-68.2%

#### <세종 광공업 생산 추이>



## 나. 출하

□ 6월 세종지역 광공업 출하는 전월대비<sup>계절조정계열</sup> 0.7%, 전년동월대비<sup>원계열</sup> 3.0% 각각 감소

○ 전년동월대비 자동차, 전기·가스·증기업, 비금속광물 등의 업종에서 증가하였으나, 음료, 종이제품, 의약품 등의 업종에서 감소하였음

(2020=100, %)

		2024년		2025년			
		6월	연간	2/4 <sup>p</sup>	4월	5월 <sup>p</sup>	6월 <sup>p</sup>
지수	계절조정계열	105.8	-	104.1	106.9	103.0	102.3
	원계열	105.9	107.7	105.7	111.1	103.4	102.7
증감률	전월(기)비	-1.9	-	-2.2	-0.6	-3.6	-0.7
	동월(기)비	-8.9	-2.5	-3.5	-3.0	-4.3	-3.0

### <전년동월대비 주요 업종별 증감내역>

<증가>	· 자동차	9.1%
	· 전기·가스·증기업	12.9%
	· 비금속광물	3.5%
<감소>	· 음료	-66.7%
	· 종이제품	-9.8%
	· 의약품	-13.5%

### <세종 광공업 출하 추이>



## 다. 재고

□ 6월 세종지역 제조업 재고는 전월대비<sup>계절조정계열</sup> 0.7% 증가하였으나, 전년동월대비<sup>원계열</sup> 7.4% 감소

○ 전년동월대비 전자부품·컴퓨터·영상 음향통신, 자동차, 비금속광물 등의 업종에서 증가하였으나, 전기장비, 고무·플라스틱, 식료품 등의 업종에서 감소하였음

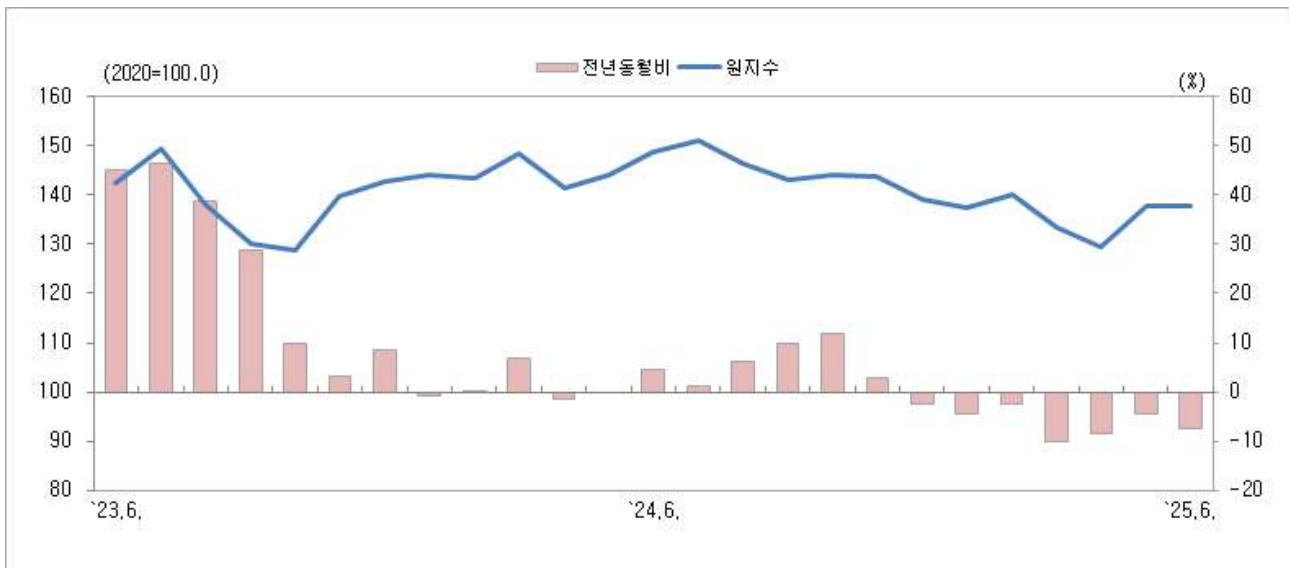
(2020=100, %)

		2025년					
		1월	2월	3월	4월	5월 <sup>P</sup>	6월 <sup>P</sup>
지수	계절조정계열	131.4	137.0	127.1	127.3	136.2	137.1
	원계열	137.4	140.0	133.6	129.3	137.6	137.8
증감률	전월(기)비	-4.8	4.3	-7.2	0.2	7.0	0.7
	동월(기)비	-4.5	-2.4	-10.0	-8.6	-4.4	-7.4

### <전년동월대비 주요 업종별 증감내역>

<증가>	· 전자부품·컴퓨터·영상 음향통신	30.8%
	· 자동차	7.6%
	· 비금속광물	6.7%
<감소>	· 전기장비	-53.2%
	· 고무·플라스틱	-17.6%
	· 식료품	-5.4%

### <세종 제조업 재고 추이>



## 2. 대형소매점 판매동향

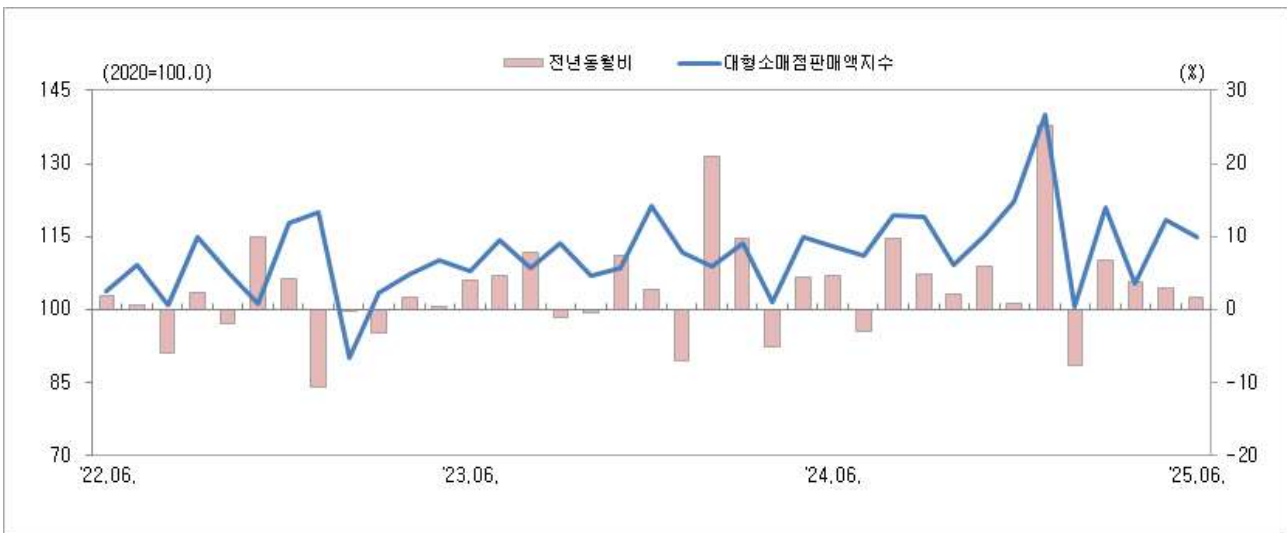
□ 6월 세종지역 대형소매점 판매액지수는 114.8로 전년동월대비 1.7% 증가

○ 대형마트 판매액지수는 전년동월대비 1.7% 증가

(2020=100, 불변지수, %)

		2024년			2025년		
		2/4분기	5월	6월	2/4분기	5월 <sup>P</sup>	6월 <sup>P</sup>
대형 소매점	판매액지수	109.8	114.9	112.9	112.9	118.4	114.8
	전년동월비	1.3	4.4	4.7	2.8	3.0	1.7
백화점	판매액지수	-	-	-	-	-	-
	전년동월비	-	-	-	-	-	-
대형 마트	판매액지수	109.8	114.9	112.9	112.9	118.4	114.8
	전년동월비	1.3	4.4	4.7	2.8	3.0	1.7

<세종 대형소매점 판매 추이>



○ 상품군별 주요 증감내역

<증가> 오락·취미·경기용품, 신발·가방, 음식료품

<감소> 가전제품, 의복

# 충청남도 산업활동동향

## 1. 광공업 생산 · 출하, 제조업 재고 동향

### 가. 생산

□ 6월 충남지역 광공업 생산은 전월대비<sup>계절조정계열</sup> 4.2%, 전년동월대비<sup>원계열</sup> 10.4% 각각 감소

○ 전년동월대비 의료정밀광학, 석유정제, 고무·플라스틱 등의 업종에서 증가하였으나, 전자부품·컴퓨터·영상 음향통신, 자동차, 비금속광물 등의 업종에서 감소하였음

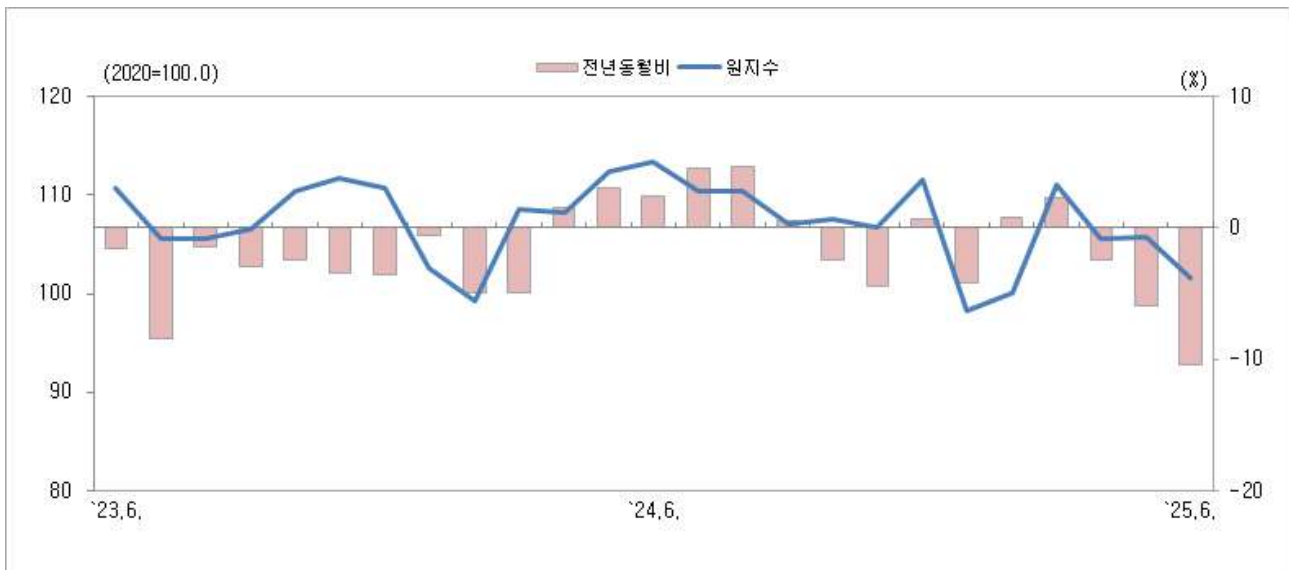
(2020=100, %)

		2024년		2025년			
		6월	연간	2/4 <sup>P</sup>	4월	5월 <sup>P</sup>	6월 <sup>P</sup>
지수	계절조정계열	111.3	-	102.8	104.9	103.9	99.5
	원계열	113.4	108.2	104.3	105.6	105.8	101.6
증감률	전월(기)비	0.6	-	-5.1	-5.9	-1.0	-4.2
	동월(기)비	2.4	0.0	-6.4	-2.5	-5.9	-10.4

#### <전년동월대비 주요 업종별 증감내역>

<증가>	· 의료정밀광학	23.6%
	· 석유정제	9.5%
	· 고무·플라스틱	2.6%
<감소>	· 전자부품·컴퓨터·영상 음향통신	-26.1%
	· 자동차	-4.0%
	· 비금속광물	-18.5%

#### <충남 광공업 생산 추이>



## 나. 출하

□ 6월 충남지역 광공업 출하는 전월대비<sup>계절조정계열</sup> 5.7%, 전년동월대비<sup>원계열</sup> 8.6% 각각 감소

○ 전년동월대비 화학제품, 고무·플라스틱, 석유정제 등의 업종에서 증가하였으나, 전자부품·컴퓨터·영상 음향통신, 기계장비, 전기장비 등의 업종에서 감소하였음

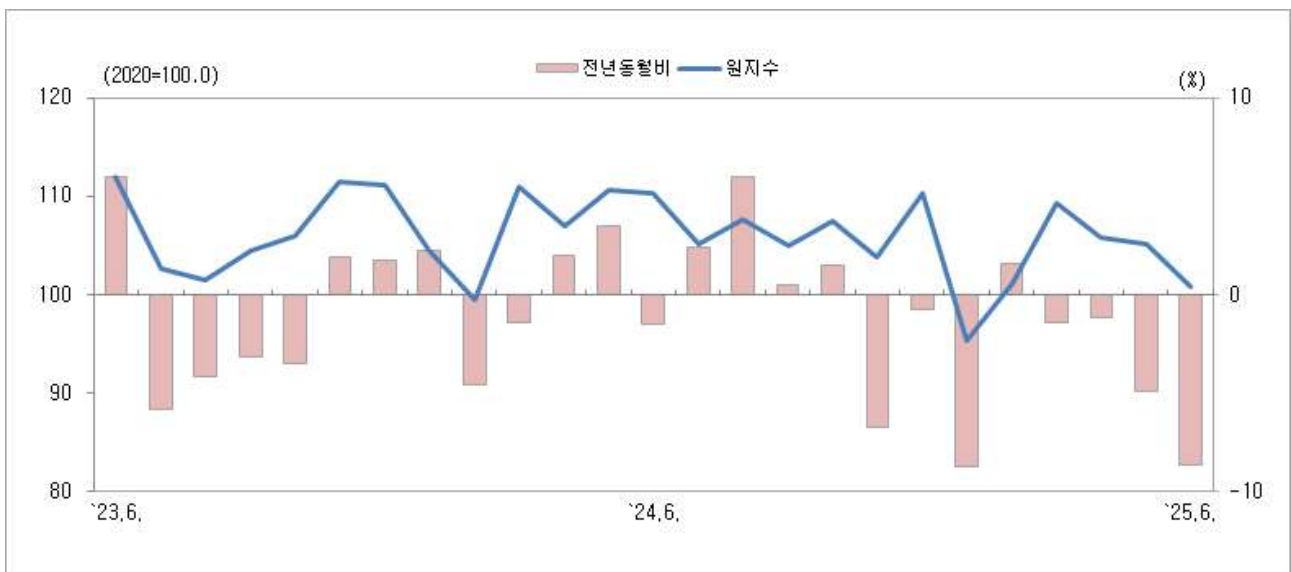
(2020=100, %)

		2024년		2025년			
		6월	연간	2/4 <sup>P</sup>	4월	5월 <sup>P</sup>	6월 <sup>P</sup>
지수	계절조정계열	109.3	-	103.8	105.7	105.8	99.8
	원계열	110.3	106.9	103.9	105.8	105.2	100.8
증감률	전월(기)비	-2.0	-	-0.4	-0.1	0.1	-5.7
	동월(기)비	-1.5	0.2	-4.9	-1.1	-4.9	-8.6

### <전년동월대비 주요 업종별 증감내역>

<증가>	· 화학제품	5.3%
	· 고무·플라스틱	5.3%
	· 석유정제	0.7%
<감소>	· 전자부품·컴퓨터·영상 음향통신	-27.1%
	· 기계장비	-12.0%
	· 전기장비	-13.8%

### <충남 광공업 출하 추이>



## 다. 재고

□ 6월 충남지역 제조업 재고는 전월대비<sup>계절조정계열</sup> 1.7%, 전년동월대비<sup>원계열</sup> 2.0% 각각 증가

○ 전년동월대비 식료품, 자동차, 섬유제품 등의 업종에서 증가하였으나, 전자부품·컴퓨터·영상 음향통신, 1차 금속, 화학제품 등의 업종에서 감소하였음

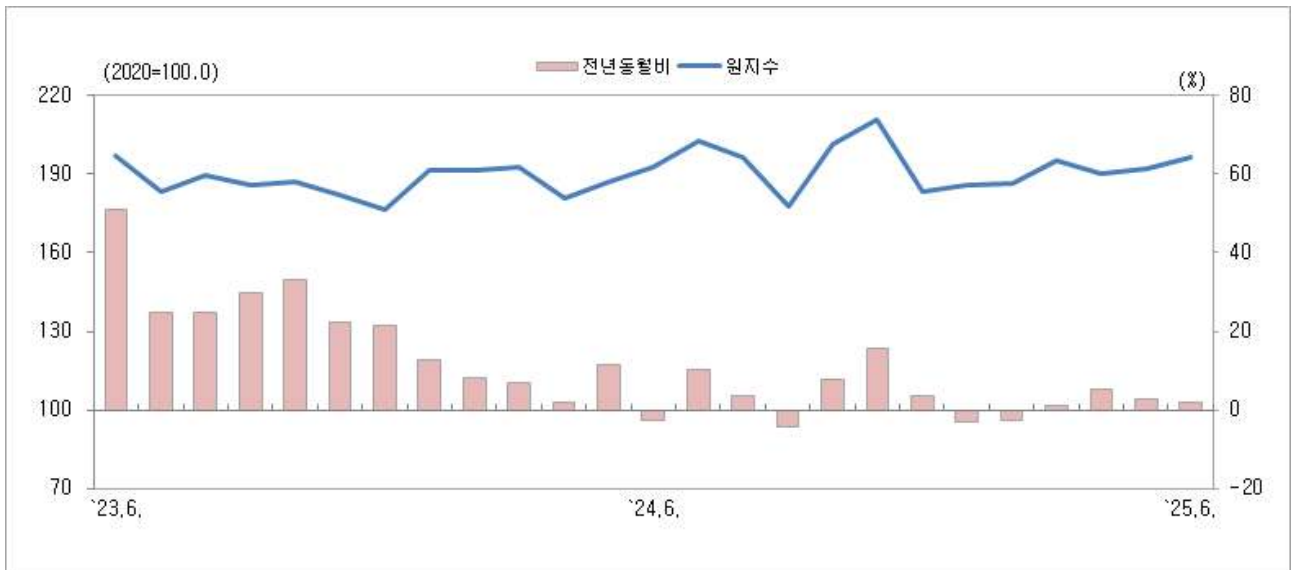
(2020=100, %)

		2025년					
		1월	2월	3월	4월	5월 <sup>P</sup>	6월 <sup>P</sup>
지수	계절조정계열	181.1	184.7	196.2	192.7	193.6	196.8
	원계열	185.6	186.3	194.9	190.3	192.1	196.1
증감률	전월(기)비	-5.1	2.0	6.2	-1.8	0.5	1.7
	동월(기)비	-3.0	-2.6	1.3	5.2	2.9	2.0

### <전년동월대비 주요 업종별 증감내역>

<증가>	· 식료품	21.3%
	· 자동차	23.5%
	· 섬유제품	88.5%
<감소>	· 전자부품·컴퓨터·영상 음향통신	-22.2%
	· 1차 금속	-6.9%
	· 화학제품	-1.5%

### <충남 제조업 재고 추이>



## 2. 대형소매점 판매동향

□ 6월 충남지역 대형소매점 판매액지수는 89.5로 전년동월대비 4.6% 감소

○ 대형마트 판매액지수는 전년동월대비 2.6% 감소

(2020=100, 불변지수, %)

		2024년			2025년		
		2/4분기	5월	6월	2/4분기	5월 <sup>P</sup>	6월 <sup>P</sup>
대형 소매점	판매액지수	93.2	96.0	93.8	88.8	93.3	<b>89.5</b>
	전년동월비	-2.8	-3.6	0.6	-4.7	-2.8	<b>-4.6</b>
백화점	판매액지수						
	전년동월비						
대형 마트	판매액지수	84.4	87.6	85.7	82.3	86.6	<b>83.5</b>
	전년동월비	-3.1	-1.1	-0.7	-2.5	-1.1	<b>-2.6</b>

\* 충남 백화점 사업체 수 적어 미공표

### <충남 대형소매점 판매 추이>



○ 상품군별 주요 증감내역

<증가> 의복

<감소> 오락·취미·경기용품, 가전제품, 기타상품

# 충청북도 산업활동동향

## 1. 광공업 생산·출하, 제조업 재고 동향

### 가. 생산

□ 6월 충북지역 광공업 생산은 전월대비<sup>계절조정계열</sup> 5.6%, 전년동월대비<sup>원계열</sup> 15.1% 각각 증가

○ 전년동월대비 전자부품·컴퓨터·영상 음향통신, 전기장비, 전기·가스·증기업 등의 업종에서 증가하였으나, 화학제품, 기계장비, 자동차 등의 업종에서 감소하였음

(2020=100, %)

		2024년		2025년			
		6월	연간	2/4 <sup>P</sup>	4월	5월 <sup>P</sup>	6월 <sup>P</sup>
지수	계절조정계열	108.8	-	120.6	118.5	118.3	124.9
	원계열	111.6	104.5	123.1	119.5	121.4	128.4
증감률	전월(기)비	4.9	-	8.1	-4.5	-0.2	5.6
	동월(기)비	-11.1	-6.1	14.1	13.2	14.0	15.1

#### <전년동월대비 주요 업종별 증감내역>

<증가>	· 전자부품·컴퓨터·영상 음향통신	27.0%
	· 전기장비	77.9%
	· 전기·가스·증기업	48.6%
<감소>	· 화학제품	-7.9%
	· 기계장비	-14.5%
	· 자동차	-6.2%

#### <충북 광공업 생산 추이>



## 나. 출하

□ 6월 충북지역 광공업 출하는 전월대비<sup>계절조정계열</sup> 6.1%, 전년동월대비<sup>원계열</sup> 13.8% 각각 증가

○ 전년동월대비 전기장비, 전자부품·컴퓨터·영상 음향통신, 전기·가스·증기업 등의 업종에서 증가하였으나, 화학제품, 식료품, 금속가공 등의 업종에서 감소하였음

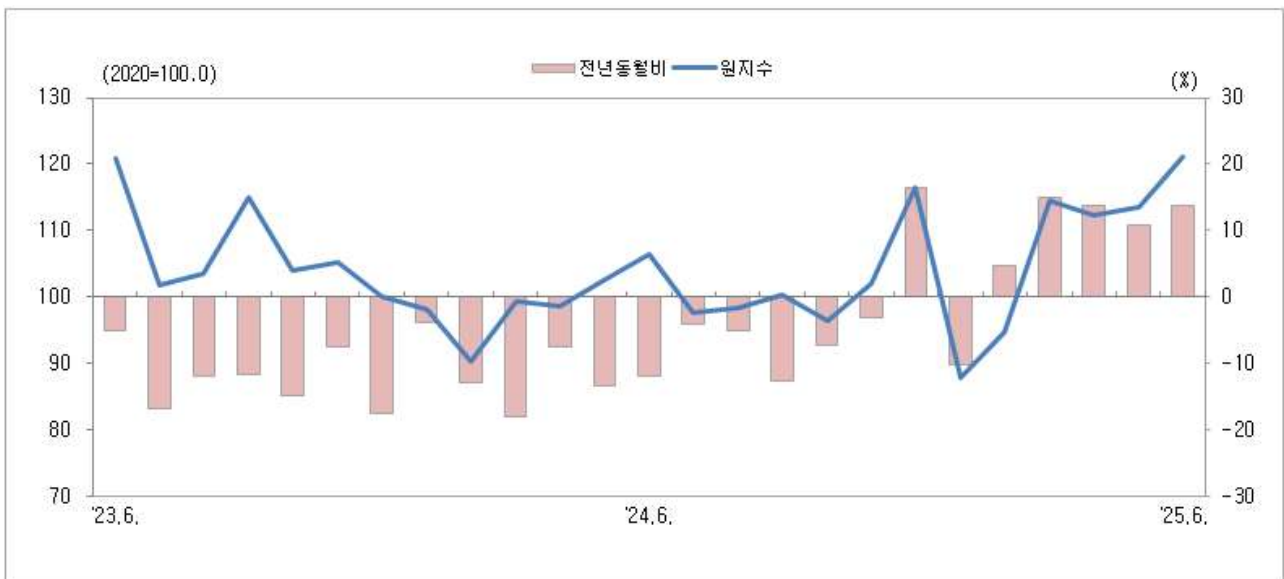
(2020=100, %)

		2024년		2025년			
		6월	연간	2/4 <sup>P</sup>	4월	5월 <sup>P</sup>	6월 <sup>P</sup>
지수	계절조정계열	104.2	-	113.9	111.8	111.5	118.3
	원계열	106.5	100.6	115.6	112.2	113.5	121.2
증감률	전월(기)비	3.5	-	8.0	-1.7	-0.3	6.1
	동월(기)비	-11.8	-7.3	12.7	13.7	10.7	13.8

### <전년동월대비 주요 업종별 증감내역>

<증가>	· 전기장비	57.7%
	· 전자부품·컴퓨터·영상 음향통신	33.1%
	· 전기·가스·증기업	49.0%
<감소>	· 화학제품	-7.8%
	· 식료품	-6.5%
	· 금속가공	-13.4%

### <충북 광공업 출하 추이>



## 다. 재고

□ 6월 충북지역 제조업 재고는 전월대비<sup>계절조정계열</sup> 8.4%, 전년동월대비<sup>원계열</sup> 9.7% 각각 감소

○ 전년동월대비 고무·플라스틱, 식료품, 자동차 등의 업종에서 증가하였으나, 전자부품·컴퓨터·영상 음향통신, 기계장비, 의료정밀광학 등의 업종에서 감소하였음

(2020=100, %)

		2025년					
		1월	2월	3월	4월	5월 <sup>P</sup>	6월 <sup>P</sup>
지수	계절조정계열	120.2	120.6	120.6	116.8	116.7	106.9
	원계열	118.5	121.4	119.6	119.6	119.5	109.0
증감률	전월(기)비	1.5	0.3	0.0	-3.2	-0.1	-8.4
	동월(기)비	-11.3	-8.0	-4.3	-8.8	-8.4	-9.7

### <전년동월대비 주요 업종별 증감내역>

<증가>	· 고무·플라스틱	37.0%
	· 식료품	11.4%
	· 자동차	7.4%
<감소>	· 전자부품·컴퓨터·영상 음향통신	-48.6%
	· 기계장비	-11.1%
	· 의료정밀광학	-14.5%

### <충북 제조업 재고 추이>



## 2. 대형소매점 판매동향

□ 6월 충북지역 대형소매점 판매액지수는 87.8로 전년동월대비 0.1% 증가

○ 대형마트 판매액지수는 전년동월대비 4.9% 감소

(2020=100, 불변지수, %)

		2024년			2025년		
		2/4분기	5월	6월	2/4분기	5월 <sup>P</sup>	6월 <sup>P</sup>
대형 소매점	판매액지수	89.7	95.2	87.7	83.9	86.7	<b>87.8</b>
	전년동월비	-6.5	-4.7	-3.7	-6.5	-8.9	<b>0.1</b>
백화점	판매액지수						
	전년동월비						
대형 마트	판매액지수	84.0	89.9	83.1	77.4	80.7	<b>79.0</b>
	전년동월비	-2.8	1.5	-1.9	-7.9	-10.2	<b>-4.9</b>

\* 충북 백화점 사업체 수 적어 미공표

### <충북 대형소매점 판매 추이>



○ 상품군별 주요 증감내역

<증가> 오락·취미·경기용품, 신발·가방

<감소> 화장품, 의복, 음식료품

# 통 계 표

## < 대 전 >

- 1. 광공업 생산·출하·재고 동향 ..... 20
  - 1-1 광공업 생산·출하·재고지수 및 증감률
  - 1-2 업종별 생산·출하·재고지수 및 증감률
- 2. 대형소매점 판매동향 ..... 22
  - 2-1 대형소매점 판매액지수 및 증감률

## < 세 중 >

- 1. 광공업 생산·출하·재고 동향 ..... 23
  - 1-1 광공업 생산·출하·재고지수 및 증감률
  - 1-2 업종별 생산·출하·재고지수 및 증감률
- 2. 대형소매점 판매동향 ..... 25
  - 2-1 대형소매점 판매액지수 및 증감률

## < 충 남 >

- 1. 광공업 생산·출하·재고 동향 ..... 26
  - 1-1 광공업 생산·출하·재고지수 및 증감률
  - 1-2 업종별 생산·출하·재고지수 및 증감률
- 2. 대형소매점 판매동향 ..... 28
  - 2-1 대형소매점 판매액지수 및 증감률

## < 충 북 >

- 1. 광공업 생산·출하·재고 동향 ..... 29
  - 1-1 광공업 생산·출하·재고지수 및 증감률
  - 1-2 업종별 생산·출하·재고지수 및 증감률
- 2. 대형소매점 판매동향 ..... 31
  - 2-1 대형소매점 판매액지수 및 증감률

# 대전

## 1. 광공업 생산·출하·재고 동향

[대전]1-1 광공업 생산·출하·재고지수 및 증감률

(2020=100, 전월비:계절조정, %)

구분	생 산				출 하				재 고			
	원지수	전년동월 (기)비	계절 조정	전월 (기)비	원지수	전년동월 (기)비	계절 조정	전월 (기)비	원지수	전년동월 (기)비	계절 조정	전월 (기)비
2022	101.1	0.0	-	-	102.2	-2.4	-	-	136.1	38.0	-	-
2023	96.2	-4.8	-	-	98.2	-3.9	-	-	145.8	7.1	-	-
2024	103.3	7.4	-	-	103.0	4.9	-	-	138.3	-5.1	-	-
2022. 2/4	99.5	-2.4	99.1	-6.2	99.7	-5.9	100.6	-7.8	124.0	13.6	123.1	8.1
3/4	93.7	-0.5	99.7	0.6	93.3	-5.2	100.0	-0.6	124.8	18.1	128.5	4.4
4/4	104.1	-0.7	99.4	-0.3	103.2	-5.8	97.7	-2.3	136.1	38.0	140.0	8.9
2023. 1/4	102.2	-4.6	99.5	0.1	104.8	-6.8	100.2	2.6	130.3	14.9	131.5	-6.1
2/4	92.7	-6.8	93.3	-6.2	92.0	-7.7	94.4	-5.8	137.0	10.5	136.4	3.7
3/4	87.6	-6.5	93.2	-0.1	90.4	-3.1	96.8	2.5	130.3	4.4	132.2	-3.1
4/4	102.3	-1.7	99.9	7.2	105.7	2.4	102.8	6.2	145.8	7.1	149.1	12.8
2024. 1/4	105.6	3.3	102.9	3.0	106.0	1.1	101.7	-1.1	134.6	3.3	135.9	-8.9
2/4	105.1	13.4	105.6	2.6	103.5	12.5	105.8	4.0	134.6	-1.8	134.0	-1.4
3/4	97.5	11.3	103.6	-1.9	94.8	4.9	101.8	-3.8	138.3	6.1	141.8	5.8
4/4	104.9	2.5	101.6	-1.9	107.7	1.9	103.8	2.0	138.3	-5.1	141.0	-0.6
2025. 1/4	107.5	1.8	107.1	5.4	107.4	1.3	105.5	1.6	123.7	-8.1	124.8	-11.5
2/4 <sup>p</sup>	104.5	-0.6	104.8	-2.1	103.6	0.1	105.1	-0.4	114.7	-14.8	114.4	-8.3
2023. 6	95.4	-2.1	94.5	-0.8	95.7	-0.6	96.0	0.1	137.0	10.5	136.4	5.7
7	88.1	-9.0	91.0	-3.7	90.3	-0.9	96.1	0.1	126.0	-11.9	129.7	-4.9
8	88.1	-1.2	95.4	4.8	91.9	-3.2	97.5	1.5	132.2	1.9	130.7	0.8
9	86.7	-8.7	93.3	-2.2	89.1	-5.0	96.9	-0.6	130.3	4.4	132.2	1.1
10	91.4	-5.2	92.1	-1.3	90.9	-2.3	98.2	1.3	132.7	6.6	135.5	2.5
11	105.6	0.4	103.4	12.3	105.4	4.6	102.8	4.7	137.1	4.1	138.0	1.8
12	110.0	-0.6	104.1	0.7	120.9	4.4	107.5	4.6	145.8	7.1	149.1	8.0
2024. 1	112.6	9.0	102.9	-1.2	106.8	4.6	101.0	-6.0	147.5	-2.3	140.0	-6.1
2	94.1	-6.5	100.7	-2.1	102.3	-0.4	106.4	5.3	141.6	0.8	140.3	0.2
3	110.1	7.1	105.2	4.5	108.9	-0.6	97.8	-8.1	134.6	3.3	135.9	-3.1
4	102.0	14.6	103.1	-2.0	102.4	14.3	104.1	6.4	138.1	8.7	137.6	1.3
5	104.9	12.1	104.8	1.6	100.0	10.3	102.9	-1.2	138.4	4.9	135.6	-1.5
6	108.4	13.6	109.0	4.0	108.0	12.9	110.4	7.3	134.6	-1.8	134.0	-1.2
7	106.8	21.2	108.1	-0.8	99.9	10.6	104.0	-5.8	139.8	11.0	144.2	7.6
8	99.7	13.2	107.9	-0.2	97.9	6.5	103.8	-0.2	140.8	6.5	139.1	-3.5
9	86.1	-0.7	94.8	-12.1	86.7	-2.7	97.5	-6.1	138.3	6.1	141.8	1.9
10	104.1	13.9	102.3	7.9	92.6	1.9	97.5	0.0	147.2	10.9	148.5	4.7
11	100.7	-4.6	98.7	-3.5	104.6	-0.8	101.8	4.4	145.4	6.1	146.3	-1.5
12	109.9	-0.1	103.9	5.3	125.8	4.1	112.0	10.0	138.3	-5.1	141.0	-3.6
2025. 1	100.6	-10.7	101.7	-2.1	102.3	-4.2	107.1	-4.4	137.9	-6.5	132.3	-6.2
2	114.0	21.1	114.4	12.5	109.1	6.6	107.0	-0.1	133.9	-5.4	130.9	-1.1
3	107.9	-2.0	105.2	-8.0	110.7	1.7	102.4	-4.3	123.7	-8.1	124.8	-4.7
4	112.5	10.3	112.0	6.5	110.5	7.9	110.1	7.5	117.0	-15.3	117.0	-6.3
5 <sup>p</sup>	99.6	-5.1	99.9	-10.8	95.4	-4.6	98.4	-10.6	117.1	-15.4	114.7	-2.0
6 <sup>p</sup>	101.4	-6.5	102.5	2.6	104.9	-2.9	106.9	8.6	114.7	-14.8	114.4	-0.3

\* p는 잠정치임

\* 재고는 연말, 분기말, 월말 기준임

\* 반올림으로 하위분류의 합산값과 총합이 일치하지 않을 수 있음

# 1. 광공업 생산·출하·재고 동향

[대전]1-2 업종별 생산·출하·재고지수 및 증감률

(2020=100, %)

업종	생 산			출 하			재 고		
	가중치	지 수	전년 동월비	가중치	지 수	전년 동월비	가중치	지 수	전년 동월비
<b>총 지 수</b>	10,000.0	101.4	-6.5	10,000.0	104.9	-2.9	10,000.0	114.7	-14.8
<b>B. 광업</b>	-	-	-	-	-	-	-	-	-
05. 석 탄 광 업	-	-	-	-	-	-	-	-	-
06. 금 속 광 업	-	-	-	-	-	-	-	-	-
07. 비금속광물광업	-	-	-	-	-	-	-	-	-
<b>C. 제조업</b>	9,369.0	102.9	-7.2	9,096.6	109.4	-3.2	10,000.0	114.7	-14.8
10. 식 료 품	574.3	111.7	1.3	688.4	106.0	11.1	477.3	154.2	-2.5
11. 음 료	255.4	202.6	80.7	217.5	127.4	76.9	211.8	67.6	-59.3
12. 담 배	1,530.3	110.2	-14.0	755.6	116.0	-14.0	933.7	64.4	-15.4
13. 섬 유 제 품	91.0	127.6	12.6	72.1	157.2	25.8	191.2	35.3	37.4
14. 의 복 · 모 피	47.8	57.0	-27.9	47.1	57.0	-27.9	-	-	-
15. 가 족 · 신 발	-	-	-	-	-	-	-	-	-
16. 나 무 제 품	-	-	-	-	-	-	-	-	-
17. 종 이 제 품	923.6	85.4	7.0	629.8	88.5	11.6	586.0	95.3	22.7
18. 인 쇄 · 기 록 매 체	25.6	78.2	-16.8	21.5	69.1	-17.2	-	-	-
19. 석 유 정 제	-	-	-	-	-	-	-	-	-
20. 화 학 제 품	1,023.7	52.8	23.4	954.1	66.0	14.4	1,618.6	82.6	-10.3
21. 의 약 품	369.5	113.0	-32.2	240.1	122.6	-20.9	-	-	-
22. 고무·플라스틱	605.0	84.2	5.3	745.0	91.3	7.9	1,401.8	89.7	-27.7
23. 비 금 속 광 물	112.3	44.6	-35.4	157.2	38.2	-46.9	171.9	143.0	32.9
24. 1 차 금 속	70.5	37.9	-43.5	130.3	69.6	-35.3	373.2	86.7	-13.4
25. 금 속 가 공	633.4	90.1	12.3	696.5	107.1	4.9	698.5	233.7	21.7
26. 전자부품·컴퓨터·영상·음향·통신	797.0	108.0	-7.3	1,092.0	120.5	-5.3	548.5	289.5	-44.8
27. 의료정밀광학	644.8	41.7	-69.4	530.8	46.1	-68.5	716.9	11.7	-17.6
28. 전 기 장 비	357.0	158.8	-2.8	339.4	214.4	22.7	435.6	81.6	13.3
29. 기 계 장 비	989.3	153.1	6.0	1,239.5	142.3	6.8	857.5	201.6	-9.6
30. 자 동 차	176.9	74.1	-11.9	382.5	88.7	3.1	777.5	103.8	0.7
31. 기타 운송장비	-	-	-	-	-	-	-	-	-
32. 가 구	22.0	1,243.4	-21.2	26.7	1,243.4	-21.2	-	-	-
33. 기 타 제 품	82.0	75.4	-21.9	55.7	75.3	-22.0	-	-	-
34. 기계·장비수리	37.6	121.2	26.9	74.8	121.2	26.9	-	-	-
<b>D. 전기·가스업</b>	631.0	80.1	11.9	903.4	59.6	2.6	-	-	-
35. 전기·가스·증기업	631.0	80.1	11.9	903.4	59.6	2.6	-	-	-

## 2. 대형소매점 판매동향

[대전]2-1 대형소매점 판매액지수 및 증감률

(2020=100, 불변지수, %)

년월	대형소매점			백화점			대형마트		
	판매액지수	전월(기)비	전년동월(기)비	판매액지수	전월(기)비	전년동월(기)비	판매액지수	전월(기)비	전년동월(기)비
2022	136.2	15.9	15.9	182.8	32.0	32.0	90.3	-6.7	-6.7
2023	132.6	-2.6	-2.6	177.2	-3.1	-3.1	90.4	0.1	0.1
2024	125.6	-5.3	-5.3	166.0	-6.3	-6.3	87.3	-3.4	-3.4
2022. 3/4	137.2	3.8	14.6	181.0	0.9	29.4	94.1	9.8	-5.7
4/4	146.2	6.6	2.5	203.3	12.3	4.6	90.1	-4.3	-1.6
2023. 1/4	131.9	-9.8	2.2	177.0	-12.9	5.7	89.3	-0.9	-2.3
2/4	133.1	0.9	0.7	181.5	2.5	1.2	87.3	-2.2	1.9
3/4	126.4	-5.0	-7.9	158.8	-12.5	-12.3	95.8	9.7	1.8
4/4	139.0	10.0	-4.9	191.5	20.6	-5.8	89.3	-6.8	-0.9
2024. 1/4	127.4	-8.3	-3.4	167.2	-12.7	-5.5	89.8	0.6	0.6
2/4	124.0	-2.7	-6.8	165.7	-0.9	-8.7	84.6	-5.8	-3.1
3/4	120.7	-2.7	-4.5	151.7	-8.4	-4.5	91.4	8.0	-4.6
4/4	130.2	7.9	-6.3	179.3	18.2	-6.4	83.7	-8.4	-6.3
2025. 1/4	125.1	-3.9	-1.8	163.7	-8.7	-2.1	88.6	5.9	-1.3
2/4 <sup>p</sup>	120.3	-3.8	-3.0	162.2	-0.9	-2.1	80.6	-9.0	-4.7
2023. 6	124.3	-10.6	-8.0	165.0	-13.7	-12.0	85.8	-4.3	2.5
7	124.2	-0.1	-7.4	154.8	-6.2	-11.9	95.3	11.1	2.5
8	122.0	-1.8	-8.1	155.6	0.5	-11.2	90.2	-5.4	-0.7
9	133.1	9.1	-8.1	166.1	6.7	-13.4	102.0	13.1	3.7
10	132.6	-0.4	-9.6	181.8	9.5	-12.8	85.9	-15.8	-0.1
11	135.6	2.3	-2.7	187.1	2.9	-4.4	86.9	1.2	3.7
12	148.9	9.8	-2.5	205.6	9.9	-0.1	95.2	9.6	-5.3
2024. 1	123.6	-17.0	-11.8	157.1	-23.6	-11.0	91.8	-3.6	-13.2
2	122.3	-1.1	0.5	158.4	0.8	-7.4	88.2	-3.9	17.4
3	136.4	11.5	1.9	186.2	17.6	1.6	89.3	1.2	2.6
4	118.6	-13.0	-12.7	160.5	-13.8	-14.8	79.0	-11.5	-8.6
5	127.9	7.8	-8.0	168.0	4.7	-12.1	90.0	13.9	0.3
6	125.4	-2.0	0.9	168.5	0.3	2.1	84.7	-5.9	-1.3
7	116.6	-7.0	-6.1	148.8	-11.7	-3.9	86.0	1.5	-9.8
8	120.4	3.3	-1.3	148.4	-0.3	-4.6	93.9	9.2	4.1
9	125.2	4.0	-5.9	158.0	6.5	-4.9	94.2	0.3	-7.6
10	120.8	-3.5	-8.9	164.8	4.3	-9.4	79.1	-16.0	-7.9
11	133.3	10.3	-1.7	184.7	12.1	-1.3	84.7	7.1	-2.5
12	136.4	2.3	-8.4	188.4	2.0	-8.4	87.2	3.0	-8.4
2025. 1	138.0	1.2	11.7	169.9	-9.8	8.1	107.9	23.7	17.5
2	109.0	-21.0	-10.9	148.5	-12.6	-6.3	71.7	-33.5	-18.7
3	128.2	17.6	-6.0	172.6	16.2	-7.3	86.2	20.2	-3.5
4	113.0	-11.9	-4.7	153.1	-11.3	-4.6	75.1	-12.9	-4.9
5 <sup>p</sup>	125.5	11.1	-1.9	168.3	9.9	0.2	85.1	13.3	-5.4
6 <sup>p</sup>	122.3	-2.5	-2.5	165.2	-1.8	-2.0	81.7	-4.0	-3.5

※ p는 잠정치임.

※ 반올림으로 하위분류의 합산값과 총합이 일치하지 않을 수 있음

# 세 종

## 1. 광공업 생산·출하·재고 동향

[세종]1-1 광공업 생산·출하·재고지수 및 증감률

(2020=100, 전월비:계절조정, %)

구분	생 산				출 하				재 고			
	원지수	전년동월 (기)비	계 절 조 정	전 월 (기)비	원지수	전년동월 (기)비	계 절 조 정	전 월 (기)비	원지수	전년동월 (기)비	계 절 조 정	전 월 (기)비
2022	113.1	2.4	-	-	111.5	2.1	-	-	131.4	21.8	-	-
2023	107.7	-4.8	-	-	110.5	-0.9	-	-	142.8	8.7	-	-
2024	109.2	1.4	-	-	107.7	-2.5	-	-	139.2	-2.5	-	-
2022. 2/4	114.4	4.5	113.2	-1.9	114.0	5.3	112.3	-0.6	98.1	-7.5	97.1	-7.1
3/4	110.8	1.4	113.8	0.5	110.2	2.1	112.5	0.2	100.9	-6.8	108.0	11.2
4/4	112.8	-0.5	109.9	-3.4	109.6	-2.1	108.0	-4.0	131.4	21.8	133.9	24.0
2023. 1/4	105.9	-7.5	105.8	-3.7	110.1	-1.7	109.7	1.6	138.9	27.5	134.6	0.5
2/4	112.5	-1.7	112.3	6.1	114.1	0.1	113.4	3.4	142.4	45.2	142.5	5.9
3/4	104.5	-5.7	107.1	-4.6	109.1	-1.0	110.8	-2.3	130.1	28.9	137.0	-3.9
4/4	108.1	-4.2	106.9	-0.2	108.9	-0.6	109.8	-0.9	142.8	8.7	142.1	3.7
2024. 1/4	112.5	6.2	112.4	5.1	111.9	1.6	111.4	1.5	148.4	6.8	142.5	0.3
2/4	108.9	-3.2	108.6	-3.4	109.5	-4.0	108.6	-2.5	148.8	4.5	147.8	3.7
3/4	106.6	2.0	109.6	0.9	103.9	-4.8	106.2	-2.2	142.9	9.8	151.6	2.6
4/4	108.9	0.7	107.1	-2.3	105.5	-3.1	105.5	-0.7	139.2	-2.5	138.0	-9.0
2025. 1/4	103.9	-7.6	105.1	-1.9	105.3	-5.9	106.4	0.9	133.6	-10.0	127.1	-7.9
2/4 <sup>p</sup>	105.2	-3.4	104.4	-0.7	105.7	-3.5	104.1	-2.2	137.8	-7.4	137.1	7.9
2023. 6	114.5	1.2	113.9	-1.0	116.2	2.2	114.6	-2.0	142.4	45.2	142.5	0.8
7	111.4	-2.5	111.1	-2.5	110.9	-1.2	111.3	-2.9	149.3	46.2	147.6	3.6
8	101.7	-6.6	105.2	-5.3	107.6	-0.8	110.6	-0.6	138.0	38.8	142.9	-3.2
9	100.3	-8.2	105.0	-0.2	108.8	-0.9	110.4	-0.2	130.1	28.9	137.0	-4.1
10	106.5	-5.8	106.7	1.6	107.6	2.2	111.0	0.5	128.7	10.0	133.8	-2.3
11	107.8	-5.0	105.6	-1.0	110.0	-0.7	110.0	-0.9	139.7	3.3	140.6	5.1
12	110.0	-1.8	108.5	2.7	109.1	-3.2	108.5	-1.4	142.8	8.7	142.1	1.1
2024. 1	116.4	12.0	112.3	3.5	115.6	6.3	111.7	2.9	143.9	-0.6	142.1	0.0
2	107.3	5.3	115.1	2.5	106.3	0.1	112.8	1.0	143.4	0.1	138.4	-2.6
3	113.8	1.7	109.8	-4.6	113.9	-1.1	109.6	-2.8	148.4	6.8	142.5	3.0
4	112.9	3.6	111.8	1.8	114.5	3.2	112.1	2.3	141.4	-1.5	137.7	-3.4
5	105.6	-7.4	105.1	-6.0	108.1	-6.0	107.9	-3.7	144.0	0.0	142.6	3.6
6	108.1	-5.6	108.9	3.6	105.9	-8.9	105.8	-1.9	148.8	4.5	147.8	3.6
7	110.4	-0.9	108.6	-0.3	108.0	-2.6	106.9	1.0	151.0	1.1	150.6	1.9
8	107.8	6.0	111.4	2.6	104.5	-2.9	107.4	0.5	146.4	6.1	151.9	0.9
9	101.7	1.4	108.7	-2.4	99.2	-8.8	104.4	-2.8	142.9	9.8	151.6	-0.2
10	110.4	3.7	108.4	-0.3	106.3	-1.2	106.2	1.7	143.9	11.8	148.6	-2.0
11	106.6	-1.1	104.6	-3.5	102.3	-7.0	102.8	-3.2	143.7	2.9	144.3	-2.9
12	109.7	-0.3	108.3	3.5	107.9	-1.1	107.5	4.6	139.2	-2.5	138.0	-4.4
2025. 1	102.4	-12.0	105.0	-3.0	101.5	-12.2	103.9	-3.3	137.4	-4.5	131.4	-4.8
2	103.2	-3.8	106.7	1.6	104.5	-1.7	107.7	3.7	140.0	-2.4	137.0	4.3
3	106.0	-6.9	103.7	-2.8	109.9	-3.5	107.5	-0.2	133.6	-10.0	127.1	-7.2
4	108.5	-3.9	105.9	2.1	111.1	-3.0	106.9	-0.6	129.3	-8.6	127.3	0.2
5 <sup>p</sup>	104.9	-0.7	104.4	-1.4	103.4	-4.3	103.0	-3.6	137.6	-4.4	136.2	7.0
6 <sup>p</sup>	102.3	-5.4	102.9	-1.4	102.7	-3.0	102.3	-0.7	137.8	-7.4	137.1	0.7

※ p는 잠정치임

※ 재고는 연말, 분기말, 월말 기준임

※ 반올림으로 하위분류의 합산값과 총합이 일치하지 않을 수 있음

# 1. 광공업 생산·출하·재고 동향

[세종]1-2 업종별 생산·출하·재고지수 및 증감률

(2020=100, %)

업종	생 산			출 하			재 고		
	가중치	지 수	전년 동월비	가중치	지 수	전년 동월비	가중치	지 수	전년 동월비
<b>총 지 수</b>	10,000.0	102.3	-5.4	10,000.0	102.7	-3.0	10,000.0	137.8	-7.4
<b>B. 광업</b>	31.1	63.6	-5.6	34.3	68.0	-5.7	-	-	-
05. 석 탄 광 업	-	-	-	-	-	-	-	-	-
06. 금 속 광 업	-	-	-	-	-	-	-	-	-
07. 비금속광물광업	31.1	63.6	-5.6	34.3	68.0	-5.7	-	-	-
<b>C. 제조업</b>	9,341.7	101.8	-6.5	9,470.6	102.3	-3.9	10,000.0	137.8	-7.4
10. 식 료 품	1,149.5	118.2	4.5	1,170.7	122.1	1.3	1,126.6	199.7	-5.4
11. 음 료	136.3	46.2	-68.2	101.3	53.3	-66.7	-	-	-
12. 담 배	-	-	-	-	-	-	-	-	-
13. 섬 유 제 품	-	-	-	-	-	-	-	-	-
14. 의 복 · 모 피	-	-	-	-	-	-	-	-	-
15. 가 족 · 신 발	8.2	85.0	2.5	109.9	85.0	2.5	-	-	-
16. 나 무 제 품	-	-	-	-	-	-	-	-	-
17. 종 이 제 품	764.4	109.3	-11.3	827.5	105.3	-9.8	752.3	160.3	3.3
18. 인 쇄 · 기 록 매 체	162.2	42.0	-3.9	106.7	42.0	-3.9	-	-	-
19. 석 유 정 제	-	-	-	-	-	-	-	-	-
20. 화 학 제 품	1,232.9	73.7	0.3	1,281.5	94.0	1.2	799.3	133.8	2.8
21. 의 약 품	595.6	137.0	-2.4	463.8	127.3	-13.5	-	-	-
22. 고무·플라스틱	507.9	80.8	-4.7	707.8	78.2	-11.5	1,135.6	91.1	-17.6
23. 비 금 속 광 물	934.6	140.1	4.6	882.5	133.7	3.5	1,130.9	123.2	6.7
24. 1 차 금 속	185.2	14.0	-49.5	237.9	8.4	-57.1	487.0	84.6	-7.7
25. 금 속 가 공	-	-	-	-	-	-	-	-	-
26. 전자부품·컴퓨터·영상·음향·통신	1,698.3	99.8	-10.7	1,241.5	103.4	-6.0	1,005.7	339.3	30.8
27. 의료정밀광학	564.2	6.0	-62.5	635.2	5.0	-67.3	703.5	35.3	-28.1
28. 전 기 장 비	702.8	137.6	-23.1	984.9	138.7	1.1	1,504.9	97.4	-53.2
29. 기 계 장 비	81.2	25.8	-43.8	76.0	21.5	-43.4	-	-	-
30. 자 동 차	605.1	161.8	11.2	632.0	149.3	9.1	1,354.2	95.3	7.6
31. 기타 운송장비	-	-	-	-	-	-	-	-	-
32. 가 구	-	-	-	-	-	-	-	-	-
33. 기 타 제 품	-	-	-	-	-	-	-	-	-
34. 기계·장비수리	13.3	88.4	-5.7	11.4	88.4	-5.7	-	-	-
<b>D. 전기·가스업</b>	627.2	111.8	13.5	495.1	111.3	12.9	-	-	-
35. 전기·가스·증기업	627.2	111.8	13.5	495.1	111.3	12.9	-	-	-

## 2. 대형소매점 판매동향

[세종]2-1 대형소매점 판매액지수 및 증감률

(2020=100, 불변지수, %)

년월	대형소매점			백화점			대형마트		
	판매액지수	전월(기)비	전년동월(기)비	판매액지수	전월(기)비	전년동월(기)비	판매액지수	전월(기)비	전년동월(기)비
2022	108.5	1.7	1.7	-	-	-	108.5	1.7	1.7
2023	109.4	0.8	0.8	-	-	-	109.4	0.8	0.8
2024	113.3	3.6	3.6	-	-	-	113.3	3.6	3.6
2022. 3/4	108.3	2.0	-0.9	-	-	-	108.3	2.0	-0.9
4/4	108.9	0.6	3.7	-	-	-	108.9	0.6	3.7
2023. 1/4	104.5	-4.0	-5.4	-	-	-	104.5	-4.0	-5.4
2/4	108.4	3.7	2.1	-	-	-	108.4	3.7	2.1
3/4	112.2	3.5	3.6	-	-	-	112.2	3.5	3.6
4/4	112.3	0.1	3.1	-	-	-	112.3	0.1	3.1
2024. 1/4	111.4	-0.8	6.6	-	-	-	111.4	-0.8	6.6
2/4	109.8	-1.4	1.3	-	-	-	109.8	-1.4	1.3
3/4	116.5	6.1	3.8	-	-	-	116.5	6.1	3.8
4/4	115.6	-0.8	2.9	-	-	-	115.6	-0.8	2.9
2025. 1/4	120.6	4.3	8.3	-	-	-	120.6	4.3	8.3
2/4 <sup>p</sup>	112.9	-6.4	2.8	-	-	-	112.9	-6.4	2.8
2023. 6	107.8	-2.1	4.0	-	-	-	107.8	-2.1	4.0
7	114.3	6.0	4.6	-	-	-	114.3	6.0	4.6
8	108.7	-4.9	7.8	-	-	-	108.7	-4.9	7.8
9	113.6	4.5	-1.0	-	-	-	113.6	4.5	-1.0
10	107.1	-5.7	-0.4	-	-	-	107.1	-5.7	-0.4
11	108.7	1.5	7.3	-	-	-	108.7	1.5	7.3
12	121.2	11.5	2.8	-	-	-	121.2	11.5	2.8
2024. 1	111.7	-7.8	-7.0	-	-	-	111.7	-7.8	-7.0
2	109.0	-2.4	21.0	-	-	-	109.0	-2.4	21.0
3	113.5	4.1	9.8	-	-	-	113.5	4.1	9.8
4	101.6	-10.5	-5.2	-	-	-	101.6	-10.5	-5.2
5	114.9	13.1	4.4	-	-	-	114.9	13.1	4.4
6	112.9	-1.7	4.7	-	-	-	112.9	-1.7	4.7
7	111.0	-1.7	-2.9	-	-	-	111.0	-1.7	-2.9
8	119.4	7.6	9.8	-	-	-	119.4	7.6	9.8
9	119.0	-0.3	4.8	-	-	-	119.0	-0.3	4.8
10	109.2	-8.2	2.0	-	-	-	109.2	-8.2	2.0
11	115.2	5.5	6.0	-	-	-	115.2	5.5	6.0
12	122.3	6.2	0.9	-	-	-	122.3	6.2	0.9
2025. 1	139.9	14.4	25.2	-	-	-	139.9	14.4	25.2
2	100.7	-28.0	-7.6	-	-	-	100.7	-28.0	-7.6
3	121.1	20.3	6.7	-	-	-	121.1	20.3	6.7
4	105.5	-12.9	3.8	-	-	-	105.5	-12.9	3.8
5 <sup>p</sup>	118.4	12.2	3.0	-	-	-	118.4	12.2	3.0
6 <sup>p</sup>	114.8	-3.0	1.7	-	-	-	114.8	-3.0	1.7

※ p는 잠정치임.

※ 반올림으로 하위분류의 합산값과 총합이 일치하지 않을 수 있음

# 충남

## 1. 광공업 생산·출하·재고 동향

[충남]1-1 광공업 생산·출하·재고지수 및 증감률

(2020=100, 전월비:계절조정, %)

구분	생 산				출 하				재 고			
	원지수	전년동월 (기비)	계절 조정	전월 (기비)	원지수	전년동월 (기비)	계절 조정	전월 (기비)	원지수	전년동월 (기비)	계절 조정	전월 (기비)
2022	112.3	0.2	-	-	108.2	-1.2	-	-	145.4	30.4	-	-
2023	108.2	-3.7	-	-	106.7	-1.4	-	-	176.4	21.3	-	-
2024	108.2	0.0	-	-	106.9	0.2	-	-	183.1	3.8	-	-
2022. 2/4	111.5	0.3	110.3	-6.1	106.7	-3.0	106.3	-4.6	130.8	33.6	132.5	20.7
3/4	110.7	-1.9	110.3	0.0	107.6	-0.5	108.3	1.9	142.9	38.5	142.6	7.6
4/4	114.5	-0.1	111.1	0.7	109.4	-1.4	106.5	-1.7	145.4	30.4	154.0	8.0
2023. 1/4	107.3	-4.5	111.3	0.2	106.3	-2.5	108.0	1.4	179.9	65.7	182.6	18.6
2/4	108.8	-2.4	108.3	-2.7	107.9	1.1	108.2	0.2	197.2	50.8	200.7	9.9
3/4	105.9	-4.3	105.5	-2.6	102.9	-4.4	103.2	-4.6	185.5	29.8	184.8	-7.9
4/4	110.9	-3.1	109.1	3.4	109.5	0.1	108.0	4.7	176.4	21.3	184.9	0.1
2024. 1/4	103.5	-3.5	107.3	-1.6	105.0	-1.2	106.4	-1.5	192.4	6.9	194.4	5.1
2/4	111.4	2.4	110.4	2.9	109.3	1.3	109.6	3.0	192.3	-2.5	194.0	-0.2
3/4	109.3	3.2	109.1	-1.2	105.9	2.9	106.9	-2.5	177.5	-4.3	175.7	-9.4
4/4	108.6	-2.1	106.5	-2.4	107.2	-2.1	105.2	-1.6	183.1	3.8	190.9	8.7
2025. 1/4	103.2	-0.3	108.3	1.7	101.9	-3.0	104.2	-1.0	194.9	1.3	196.2	2.8
2/4 <sup>p</sup>	104.3	-6.4	102.8	-5.1	103.9	-4.9	103.8	-0.4	196.1	2.0	196.8	0.3
2023. 6	110.7	-1.5	107.9	-1.1	112.0	6.0	110.1	1.3	197.2	50.8	200.7	21.4
7	105.6	-8.4	103.6	-4.0	102.7	-5.8	101.7	-7.6	183.5	25.0	177.8	-11.4
8	105.5	-1.4	105.8	2.1	101.5	-4.2	103.0	1.3	189.2	24.7	182.6	2.7
9	106.5	-2.9	107.0	1.1	104.5	-3.2	105.0	1.9	185.5	29.8	184.8	1.2
10	110.3	-2.5	109.9	2.7	105.9	-3.5	107.1	2.0	186.8	33.2	189.1	2.3
11	111.7	-3.5	109.3	-0.5	111.4	1.9	109.2	2.0	182.0	22.1	185.9	-1.7
12	110.7	-3.6	108.1	-1.1	111.1	1.7	107.7	-1.4	176.4	21.3	184.9	-0.5
2024. 1	102.6	-0.6	102.6	-5.1	104.5	2.3	103.1	-4.3	191.3	12.9	185.5	0.3
2	99.3	-5.0	111.5	8.7	99.5	-4.6	109.4	6.1	191.2	8.2	184.4	-0.6
3	108.6	-5.0	107.9	-3.2	110.9	-1.4	106.7	-2.5	192.4	6.9	194.4	5.4
4	108.3	1.5	109.2	1.2	107.0	2.0	108.0	1.2	180.9	2.1	183.7	-5.5
5	112.4	3.0	110.6	1.3	110.6	3.5	111.5	3.2	186.7	11.3	186.4	1.5
6	113.4	2.4	111.3	0.6	110.3	-1.5	109.3	-2.0	192.3	-2.5	194.0	4.1
7	110.4	4.5	107.4	-3.5	105.2	2.4	103.5	-5.3	202.3	10.2	194.2	0.1
8	110.4	4.6	110.8	3.2	107.6	6.0	109.3	5.6	196.1	3.6	191.3	-1.5
9	107.1	0.6	109.2	-1.4	105.0	0.5	107.8	-1.4	177.5	-4.3	175.7	-8.2
10	107.6	-2.4	105.7	-3.2	107.5	1.5	106.6	-1.1	201.4	7.8	205.5	17.0
11	106.8	-4.4	104.8	-0.9	103.9	-6.7	101.8	-4.5	210.8	15.8	215.7	5.0
12	111.5	0.7	109.0	4.0	110.3	-0.7	107.1	5.2	183.1	3.8	190.9	-11.5
2025. 1	98.3	-4.2	105.4	-3.3	95.4	-8.7	98.7	-7.8	185.6	-3.0	181.1	-5.1
2	100.1	0.8	107.9	2.4	101.1	1.6	108.1	9.5	186.3	-2.6	184.7	2.0
3	111.1	2.3	111.5	3.3	109.3	-1.4	105.8	-2.1	194.9	1.3	196.2	6.2
4	105.6	-2.5	104.9	-5.9	105.8	-1.1	105.7	-0.1	190.3	5.2	192.7	-1.8
5 <sup>p</sup>	105.8	-5.9	103.9	-1.0	105.2	-4.9	105.8	0.1	192.1	2.9	193.6	0.5
6 <sup>p</sup>	101.6	-10.4	99.5	-4.2	100.8	-8.6	99.8	-5.7	196.1	2.0	196.8	1.7

※ p는 잠정치임

※ 재고는 연말, 분기말, 월말 기준임

※ 반올림으로 하위분류의 합산값과 총합이 일치하지 않을 수 있음

# 1. 광공업 생산·출하·재고 동향

[충남]1-2 업종별 생산·출하·재고지수 및 증감률

(2020=100, %)

업종	생 산			출 하			재 고		
	가중치	지 수	전년 동월비	가중치	지 수	전년 동월비	가중치	지 수	전년 동월비
<b>총 지 수</b>	10,000.0	101.6	-10.4	10,000.0	100.8	-8.6	10,000.0	196.1	2.0
<b>B. 광업</b>	14.7	75.9	-8.0	8.7	79.3	-20.7	-	-	-
05. 석 탄 광 업	-	-	-	-	-	-	-	-	-
06. 금 속 광 업	-	-	-	-	-	-	-	-	-
07. 비금속광물광업	14.7	75.9	-8.0	8.7	79.3	-20.7	-	-	-
<b>C. 제조업</b>	9,254.2	103.5	-10.5	9,417.4	102.1	-8.6	10,000.0	196.1	2.0
10. 식 료 품	509.7	102.8	-4.5	526.0	101.6	-0.3	447.8	1,343.4	21.3
11. 음 료	51.4	109.5	22.2	51.7	80.2	-6.9	40.5	226.4	4.9
12. 담 배	-	-	-	-	-	-	-	-	-
13. 섬 유 제 품	38.2	169.0	4.6	43.2	146.2	-11.9	62.5	344.4	88.5
14. 의 복 · 모 피	-	-	-	-	-	-	-	-	-
15. 가 족 · 신 발	-	-	-	-	-	-	-	-	-
16. 나 무 제 품	17.7	70.5	12.4	16.0	72.5	15.8	13.5	120.7	-3.2
17. 종 이 제 품	98.9	97.7	5.6	90.3	96.2	1.4	142.7	107.3	-6.7
18. 인 쇄 · 기 록 매 체	13.6	110.2	2.3	6.4	109.8	2.2	-	-	-
19. 석 유 정 제	338.2	104.8	9.5	808.1	105.0	0.7	600.4	100.9	9.1
20. 화 학 제 품	774.8	92.2	0.5	1,117.6	93.3	5.3	1,262.5	106.0	-1.5
21. 의 약 품	162.2	138.7	3.2	145.2	131.1	-1.8	-	-	-
22. 고무·플라스틱	450.8	128.5	2.6	409.3	134.1	5.3	491.2	116.9	1.7
23. 비 금 속 광 물	351.0	89.5	-18.5	228.0	86.9	-14.0	255.4	148.2	6.0
24. 1 차 금 속	644.9	107.7	-0.1	966.1	99.2	-1.0	1,747.1	101.5	-6.9
25. 금 속 가 공	271.4	79.3	-5.3	285.9	80.5	-9.8	292.0	147.7	27.7
26. 전자부품·컴퓨터·영상음향통신	2,890.0	92.1	-26.1	2,078.1	91.8	-27.1	1,504.9	287.8	-22.2
27. 의료정밀광학	152.3	164.2	23.6	133.1	112.9	2.3	144.2	106.4	-0.7
28. 전 기 장 비	470.0	61.3	-19.1	546.6	68.8	-13.8	917.2	74.7	7.3
29. 기 계 장 비	596.1	116.6	-6.9	689.2	103.6	-12.0	555.7	158.8	3.4
30. 자 동 차	1,352.9	129.4	-4.0	1,238.8	135.7	-1.3	1,522.4	128.9	23.5
31. 기타 운송장비	19.1	101.8	-40.2	16.9	40.6	-77.1	-	-	-
32. 가 구	-	-	-	-	-	-	-	-	-
33. 기 타 제 품	-	-	-	-	-	-	-	-	-
34. 기계·장비수리	51.0	90.0	-9.5	20.9	90.0	-9.5	-	-	-
<b>D. 전기·가스업</b>	731.1	77.7	-7.8	573.9	79.0	-8.5	-	-	-
35. 전기·가스·증기업	731.1	77.7	-7.8	573.9	79.0	-8.5	-	-	-

## 2. 대형소매점 판매동향

[충남]2-1 대형소매점 판매액지수 및 증감률

(2020=100, 불변지수, %)

년월	대형소매점			백화점			대형마트		
	판매액지수	전월(기)비	전년동월(기)비	판매액지수	전월(기)비	전년동월(기)비	판매액지수	전월(기)비	전년동월(기)비
2022	103.5	-0.4	-0.4	-	-	-	96.2	-3.7	-3.7
2023	99.1	-4.3	-4.3	-	-	-	91.1	-5.3	-5.3
2024	96.7	-2.4	-2.4	-	-	-	88.4	-3.0	-3.0
2022. 3/4	103.6	2.2	-2.3	-	-	-	100.9	9.9	-7.3
4/4	107.5	3.8	1.0	-	-	-	96.2	-4.7	1.9
2023. 1/4	98.3	-8.6	-3.2	-	-	-	91.6	-4.8	-4.3
2/4	95.9	-2.4	-5.4	-	-	-	87.1	-4.9	-5.1
3/4	99.4	3.6	-4.1	-	-	-	96.2	10.4	-4.7
4/4	102.7	3.3	-4.5	-	-	-	89.3	-7.2	-7.2
2024. 1/4	96.6	-5.9	-1.7	-	-	-	91.3	2.2	-0.3
2/4	93.2	-3.5	-2.8	-	-	-	84.4	-7.6	-3.1
3/4	98.8	6.0	-0.6	-	-	-	92.6	9.7	-3.7
4/4	98.2	-0.6	-4.4	-	-	-	85.3	-7.9	-4.5
2025. 1/4	96.1	-2.1	-0.5	-	-	-	90.0	5.5	-1.4
2/4 <sup>p</sup>	88.8	-7.6	-4.7	-	-	-	82.3	-8.6	-2.5
2023. 6	93.2	-6.4	-5.6	-	-	-	86.3	-2.6	-4.9
7	100.0	7.3	-1.5	-	-	-	97.0	12.4	-0.8
8	93.7	-6.3	-6.2	-	-	-	91.1	-6.1	-10.6
9	104.6	11.6	-4.3	-	-	-	100.6	10.4	-2.3
10	96.9	-7.4	-2.3	-	-	-	84.6	-15.9	-7.8
11	103.1	6.4	-4.9	-	-	-	87.0	2.8	-5.9
12	108.2	4.9	-5.7	-	-	-	96.4	10.8	-7.6
2024. 1	95.7	-11.6	-17.6	-	-	-	91.9	-4.7	-19.5
2	94.5	-1.3	11.7	-	-	-	91.5	-0.4	21.2
3	99.5	5.3	5.5	-	-	-	90.5	-1.1	6.1
4	89.7	-9.8	-5.5	-	-	-	79.9	-11.7	-7.6
5	96.0	7.0	-3.6	-	-	-	87.6	9.6	-1.1
6	93.8	-2.3	0.6	-	-	-	85.7	-2.2	-0.7
7	95.8	2.1	-4.2	-	-	-	86.8	1.3	-10.5
8	96.2	0.4	2.7	-	-	-	95.5	10.0	4.8
9	104.5	8.6	-0.1	-	-	-	95.5	0.0	-5.1
10	92.4	-11.6	-4.6	-	-	-	80.0	-16.2	-5.4
11	101.7	10.1	-1.4	-	-	-	86.9	8.6	-0.1
12	100.4	-1.3	-7.2	-	-	-	88.9	2.3	-7.8
2025. 1	111.8	11.4	16.8	-	-	-	109.9	23.6	19.6
2	80.6	-27.9	-14.7	-	-	-	72.3	-34.2	-21.0
3	95.8	18.9	-3.7	-	-	-	87.9	21.6	-2.9
4	83.6	-12.7	-6.8	-	-	-	76.8	-12.6	-3.9
5 <sup>p</sup>	93.3	11.6	-2.8	-	-	-	86.6	12.8	-1.1
6 <sup>p</sup>	89.5	-4.1	-4.6	-	-	-	83.5	-3.6	-2.6

\* p는 잠정치임.

\* 반올림으로 하위분류의 합산값과 총합이 일치하지 않을 수 있음

# 총 목

## 1. 광공업 생산·출하·재고 동향

[총복]1-1 광공업 생산·출하·재고지수 및 증감률

(2020=100, 전월비:계절조정, %)

구분	생 산				출 하				재 고			
	원지수	전년동월 (기)비	계절 조정	전월 (기)비	원지수	전년동월 (기)비	계절 조정	전월 (기)비	원지수	전년동월 (기)비	계절 조정	전월 (기)비
2022	115.9	1.4	-	-	123.5	10.9	-	-	146.3	24.1	-	-
2023	111.3	-4.0	-	-	108.5	-12.1	-	-	132.7	-9.3	-	-
2024	104.5	-6.1	-	-	100.6	-7.3	-	-	113.7	-14.3	-	-
2022. 2/4	124.9	15.5	121.8	1.2	130.6	23.3	128.2	-0.6	129.8	20.7	126.1	7.5
3/4	117.2	-0.8	117.6	-3.4	123.2	8.9	122.0	-4.8	137.8	26.8	141.1	11.9
4/4	106.4	-12.5	103.9	-11.6	119.1	-2.1	115.2	-5.6	146.3	24.1	152.1	7.8
2023. 1/4	107.8	-6.4	111.7	7.5	109.0	-10.0	114.7	-0.4	158.2	36.4	159.8	5.1
2/4	119.5	-4.3	117.7	5.4	115.2	-11.8	114.2	-0.4	163.8	26.2	159.9	0.1
3/4	106.5	-9.1	106.6	-9.4	106.8	-13.3	104.8	-8.2	141.0	2.3	144.3	-9.8
4/4	111.5	4.8	111.4	4.5	103.1	-13.4	102.4	-2.3	132.7	-9.3	138.1	-4.3
2024. 1/4	100.7	-6.6	104.4	-6.3	95.9	-12.0	101.2	-1.2	125.0	-21.0	126.1	-8.7
2/4	107.9	-9.7	106.3	1.8	102.6	-10.9	101.7	0.5	120.7	-26.3	118.2	-6.3
3/4	102.6	-3.7	102.9	-3.2	98.8	-7.5	97.9	-3.7	119.6	-15.2	122.7	3.8
4/4	106.9	-4.1	106.0	3.0	105.0	1.8	103.1	5.3	113.7	-14.3	118.4	-3.5
2025. 1/4	106.5	5.8	111.6	5.3	99.0	3.2	105.5	2.3	119.6	-4.3	120.6	1.9
2/4 <sup>p</sup>	123.1	14.1	120.6	8.1	115.6	12.7	113.9	8.0	109.0	-9.7	106.9	-11.4
2023. 6	125.6	-0.3	120.6	1.0	120.8	-5.0	116.3	-1.7	163.8	26.2	159.9	-0.1
7	98.4	-12.8	101.3	-16.0	101.9	-16.7	102.6	-11.8	159.8	23.1	157.9	-1.3
8	104.5	-7.8	106.4	5.0	103.6	-11.8	105.0	2.3	156.3	14.4	152.9	-3.2
9	116.6	-7.2	112.1	5.4	114.9	-11.5	106.8	1.7	141.0	2.3	144.3	-5.6
10	112.8	7.7	117.8	5.1	103.9	-14.9	105.5	-1.2	135.3	-6.5	135.3	-6.2
11	113.6	2.5	109.6	-7.0	105.3	-7.4	102.5	-2.8	135.2	-5.4	138.0	2.0
12	108.0	4.2	106.7	-2.6	100.1	-17.5	99.2	-3.2	132.7	-9.3	138.1	0.1
2024. 1	103.0	0.0	102.6	-3.8	98.0	-3.9	100.9	1.7	133.6	-15.1	134.3	-2.8
2	95.6	-8.4	109.7	6.9	90.4	-12.9	105.7	4.8	131.9	-20.3	132.5	-1.3
3	103.5	-10.8	101.0	-7.9	99.4	-18.1	97.1	-8.1	125.0	-21.0	126.1	-4.8
4	105.6	-6.0	106.5	5.4	98.7	-7.4	100.1	3.1	131.2	-21.6	128.2	1.7
5	106.5	-11.6	103.7	-2.6	102.5	-13.3	100.7	0.6	130.4	-20.4	127.3	-0.7
6	111.6	-11.1	108.8	4.9	106.5	-11.8	104.2	3.5	120.7	-26.3	118.2	-7.1
7	101.1	2.7	102.5	-5.8	97.7	-4.1	96.8	-7.1	121.3	-24.1	120.1	1.6
8	102.6	-1.8	104.4	1.9	98.3	-5.1	99.8	3.1	124.7	-20.2	122.1	1.7
9	104.1	-10.7	101.7	-2.6	100.3	-12.7	97.1	-2.7	119.6	-15.2	122.7	0.5
10	96.4	-14.5	98.9	-2.8	96.4	-7.2	94.2	-3.0	125.7	-7.1	125.5	2.3
11	104.8	-7.7	100.9	2.0	102.0	-3.1	99.6	5.7	122.6	-9.3	124.9	-0.5
12	119.5	10.6	118.1	17.0	116.5	16.4	115.4	15.9	113.7	-14.3	118.4	-5.2
2025. 1	95.0	-7.8	103.4	-12.4	87.9	-10.3	98.4	-14.7	118.5	-11.3	120.2	1.5
2	99.9	4.5	107.3	3.8	94.7	4.8	104.4	6.1	121.4	-8.0	120.6	0.3
3	124.6	20.4	124.1	15.7	114.4	15.1	113.7	8.9	119.6	-4.3	120.6	0.0
4	119.5	13.2	118.5	-4.5	112.2	13.7	111.8	-1.7	119.6	-8.8	116.8	-3.2
5 <sup>p</sup>	121.4	14.0	118.3	-0.2	113.5	10.7	111.5	-0.3	119.5	-8.4	116.7	-0.1
6 <sup>p</sup>	128.4	15.1	124.9	5.6	121.2	13.8	118.3	6.1	109.0	-9.7	106.9	-8.4

※ p는 잠정치임

※ 재고는 연말, 분기말, 월말 기준임

※ 반올림으로 하위분류의 합산값과 총합이 일치하지 않을 수 있음

# 1. 광공업 생산·출하·재고 동향

[총복]1-2 업종별 생산·출하·재고지수 및 증감률

(2020=100, %)

업종	생 산			출 하			재 고		
	가중치	지 수	전년 동월비	가중치	지 수	전년 동월비	가중치	지 수	전년 동월비
<b>총 지 수</b>	10,000.0	128.4	15.1	10,000.0	121.2	13.8	10,000.0	109.0	-9.7
<b>B. 광업</b>	38.1	82.8	-13.8	29.4	85.7	-21.4	-	-	-
05. 석 탄 광 업	-	-	-	-	-	-	-	-	-
06. 금 속 광 업	-	-	-	-	-	-	-	-	-
07. 비금속광물광업	38.1	82.8	-13.8	29.4	85.7	-21.4	-	-	-
<b>C. 제조업</b>	9,766.7	124.2	13.7	9,864.1	118.8	13.0	10,000.0	109.0	-9.7
10. 식 료 품	1,190.2	95.9	-1.9	1,256.9	91.1	-6.5	1,065.6	163.6	11.4
11. 음 료	312.1	94.1	-1.1	169.5	98.0	0.2	142.2	138.8	8.9
12. 담 배	-	-	-	-	-	-	-	-	-
13. 섬 유 제 품	96.5	111.8	10.8	88.6	123.5	16.2	89.0	80.3	43.4
14. 의 복 · 모 피	-	-	-	-	-	-	-	-	-
15. 가 죽 · 신 발	13.3	94.6	28.4	13.3	85.4	22.2	23.8	72.7	-1.0
16. 나 무 제 품	18.5	90.4	6.2	25.6	103.4	16.6	-	-	-
17. 종 이 제 품	238.3	94.9	-6.6	229.0	84.1	-4.6	206.2	110.1	3.8
18. 인쇄·기록매체	10.8	86.5	0.9	6.0	86.2	0.9	-	-	-
19. 석 유 정 제	-	-	-	-	-	-	-	-	-
20. 화 학 제 품	1,241.0	72.6	-7.9	999.8	95.6	-7.8	1,026.9	77.0	1.0
21. 의 약 품	947.6	161.9	16.4	540.6	157.6	11.7	-	-	-
22. 고무·플라스틱	518.1	96.6	4.0	524.7	94.4	2.1	650.1	152.5	37.0
23. 비 금 속 광 물	323.9	87.9	-8.6	357.1	89.7	-8.4	352.7	125.3	0.3
24. 1 차 금 속	153.7	96.4	-6.1	281.1	95.5	2.9	314.0	94.3	-1.5
25. 금 속 가 공	341.4	84.1	-7.9	360.0	80.9	-13.4	321.6	134.4	9.2
26. 전자부품·컴퓨터·영상음향통신	2,248.2	179.3	27.0	1,562.8	182.5	33.1	2,242.9	75.8	-48.6
27. 의료정밀광학	163.0	126.6	12.0	182.1	124.2	10.6	194.2	100.6	-14.5
28. 전 기 장 비	1,060.2	139.8	77.9	1,976.9	115.3	57.7	2,171.5	81.1	-1.1
29. 기 계 장 비	337.0	99.1	-14.5	353.7	110.3	-6.3	495.8	199.3	-11.1
30. 자 동 차	409.4	121.8	-6.2	808.8	127.5	-2.4	600.8	165.6	7.4
31. 기타 운송장비	24.2	51.7	-42.6	18.4	42.3	-42.6	-	-	-
32. 가 구	48.3	82.8	-39.1	58.0	86.9	-35.8	34.9	39.6	-13.9
33. 기 타 제 품	37.5	69.5	-18.1	35.2	73.8	-15.4	67.8	56.4	33.0
34. 기계·장비수리	33.5	102.3	-10.5	16.0	102.3	-10.5	-	-	-
<b>D. 전기·가스업</b>	195.2	347.8	48.6	106.5	353.8	49.0	-	-	-
35. 전기·가스·증기업	195.2	347.8	48.6	106.5	353.8	49.0	-	-	-

## 2. 대형소매점 판매동향

[충북]2-1 대형소매점 판매액지수 및 증감률

(2020=100, 불변지수, %)

년월	대형소매점			백화점			대형마트		
	판매액지수	전월(기)비	전년동월(기)비	판매액지수	전월(기)비	전년동월(기)비	판매액지수	전월(기)비	전년동월(기)비
2022	96.7	-4.7	-4.7	-	-	-	90.9	-5.5	-5.5
2023	97.6	0.9	0.9	-	-	-	91.7	0.9	0.9
2024	92.0	-5.7	-5.7	-	-	-	87.9	-4.1	-4.1
2022. 3/4	97.2	4.0	-5.4	-	-	-	97.8	16.4	-5.0
4/4	98.5	1.3	-4.3	-	-	-	90.2	-7.8	-0.2
2023. 1/4	97.0	-1.5	-0.7	-	-	-	89.9	-0.3	-1.7
2/4	95.9	-1.1	2.6	-	-	-	86.4	-3.9	2.9
3/4	100.5	4.8	3.4	-	-	-	99.8	15.5	2.0
4/4	97.0	-3.5	-1.5	-	-	-	90.8	-9.0	0.7
2024. 1/4	93.9	-3.2	-3.2	-	-	-	91.2	0.4	1.4
2/4	89.7	-4.5	-6.5	-	-	-	84.0	-7.9	-2.8
3/4	93.9	4.7	-6.6	-	-	-	93.8	11.7	-6.0
4/4	90.5	-3.6	-6.7	-	-	-	82.6	-11.9	-9.0
2025. 1/4	89.6	-1.0	-4.6	-	-	-	87.1	5.4	-4.5
2/4 <sup>p</sup>	83.9	-6.4	-6.5	-	-	-	77.4	-11.1	-7.9
2023. 6	91.1	-8.8	3.4	-	-	-	84.7	-4.4	2.0
7	98.8	8.5	3.5	-	-	-	97.1	14.6	2.3
8	96.5	-2.3	0.4	-	-	-	94.8	-2.4	-5.5
9	106.1	9.9	6.1	-	-	-	107.4	13.3	9.4
10	94.7	-10.7	-2.6	-	-	-	87.4	-18.6	3.1
11	96.7	2.1	1.6	-	-	-	88.9	1.7	2.1
12	99.7	3.1	-3.2	-	-	-	96.2	8.2	-2.4
2024. 1	94.2	-5.5	-14.2	-	-	-	92.7	-3.6	-16.7
2	91.4	-3.0	8.3	-	-	-	90.7	-2.2	23.7
3	96.2	5.3	-0.5	-	-	-	90.2	-0.6	6.0
4	86.3	-10.3	-10.8	-	-	-	79.0	-12.4	-8.0
5	95.2	10.3	-4.7	-	-	-	89.9	13.8	1.5
6	87.7	-7.9	-3.7	-	-	-	83.1	-7.6	-1.9
7	88.2	0.6	-10.7	-	-	-	89.0	7.1	-8.3
8	95.1	7.8	-1.5	-	-	-	95.5	7.3	0.7
9	98.4	3.5	-7.3	-	-	-	96.9	1.5	-9.8
10	85.9	-12.7	-9.3	-	-	-	77.1	-20.4	-11.8
11	93.1	8.4	-3.7	-	-	-	85.5	10.9	-3.8
12	92.5	-0.6	-7.2	-	-	-	85.2	-0.4	-11.4
2025. 1	104.7	13.2	11.1	-	-	-	107.5	26.2	16.0
2	72.9	-30.4	-20.2	-	-	-	68.4	-36.4	-24.6
3	91.1	25.0	-5.3	-	-	-	85.5	25.0	-5.2
4	77.3	-15.1	-10.4	-	-	-	72.5	-15.2	-8.2
5 <sup>p</sup>	86.7	12.2	-8.9	-	-	-	80.7	11.3	-10.2
6 <sup>p</sup>	87.8	1.3	0.1	-	-	-	79.0	-2.1	-4.9

\* p는 잠정치임.

\* 반올림으로 하위분류의 합산값과 총합이 일치하지 않을 수 있음

## < 안 내 >

### 1. 보도자료에 수록된 산업분류 명칭 안내

이 자료에 사용한 산업분류 명칭은 표준산업분류상의 산업분류명이 너무 길어 아래와 같이 약칭을 사용하였으니 이용에 참고하시기 바랍니다.

산업분류 부 호	이 자료에 사용한 산업분류명	한국표준산업분류상 산업분류명
B05 ~ 07	광업	석탄, 원유, 금속광업, 비금속광물 광업
C10	식료품	식료품 제조업
C11	음료	음료 제조업
C12	담배	담배 제조업
C13	섬유제품	섬유제품 제조업 ; 의복제의
C14	의복·모피	의복, 의복액세서리 및 모피제품 제조업
C15	가죽·신발	가죽, 가방 및 신발제조업
C16	나무제품	목재 및 나무제품 제조업 ; 가구제의
C17	종이제품	펄프, 종이 및 종이제품 제조업
C18	인쇄·기록매체	인쇄 및 기록매체 복제업
C19	석유정제	코크스, 연탄 및 석유정제품 제조업
C20	화학제품	화학물질 및 화학제품 제조업 ; 의약품제의
C21	의약품	의료용물질 및 의약품 제조업
C22	고무·플라스틱	고무제품 및 플라스틱제품 제조업
C23	비금속광물	비금속 광물 제품 제조업
C24	1차 금속	1차 금속 제조업
C25	금속가공	금속가공제품 제조업 ; 기계 및 가구의제의
C26	전자부품·컴퓨터·영상 음향통신	전자부품, 컴퓨터, 영상, 음향 및 통신장비 제조업
C261	반도체	반도체 제조업
C262	전자부품	전자부품 제조업
C263	컴퓨터	컴퓨터 및 주변장치 제조업
C264	통신·방송장비	통신 및 방송장비 제조업
C265	영상·음향기기	영상 및 음향기기 제조업
C27	의료정밀광학	의료, 정밀, 광학기기 및 시계 제조업
C28	전기장비	전기장비 제조업
C29	기계장비	기타 기계 및 장비 제조업
C30	자동차	자동차 및 트레일러 제조업
C31	기타 운송장비	기타 운송장비 제조업
C32	가구	가구 제조업
C33	기타 제품	기타 제품 제조업
C34	기계·장비수리	산업용 기계 및 장비 수리업
D35	전기·가스·증기업	전기, 가스, 증기업

## 2. 2025년 산업활동동향 월별 공표 일정 안내

보도자료명	공표일자
2024년 12월 산업활동동향	2025. 2. 3.(월)
2025년 1월 산업활동동향	2025. 3. 4.(화)
2025년 2월 산업활동동향	2025. 3. 31.(월)
2025년 3월 산업활동동향	2025. 4. 30.(수)
2025년 4월 산업활동동향	2025. 5. 30.(금)
2025년 5월 산업활동동향	2025. 6. 30.(월)
2025년 6월 산업활동동향	2025. 7. 31.(목)
2025년 7월 산업활동동향	2025. 8. 29.(금)
2025년 8월 산업활동동향	2025. 9. 30.(화)
2025년 9월 산업활동동향	2025. 10. 31.(금)
2025년 10월 산업활동동향	2025. 11. 28.(금)
2025년 11월 산업활동동향	2025. 12. 30.(화)

※ 공표시각은 오전 8시입니다.

※ 공표일정은 변경될 수 있으며, 일정 변경 시 통계청 홈페이지와 보도자료 본 페이지를 통해 공표일정을 재 게재 하겠습니다.