

# 2024년 4분기 및 연간 충청권 지역경제동향

담당 부서	충청지방통계청 지역통계과	책임자	과 장	서지현 (042-366-8140)
		담당자	팀 장	박정선 (042-366-8121)
		담당자	주무관	김송이 (042-366-8123)



## 일 러 두 기

『충청권 지역경제동향』은 지역경제에 대한 이해와 지역정책 수립 및 연구에 필요한 기초자료를 제공할 목적으로 매분기(2, 5, 8, 11월) 보도하고 있습니다.

이 보도자료는 통계청이 작성하고 있는 생산, 소비, 건설, 물가, 고용 및 국내인구이동과 관세청의 무역통계자료 중에서 충청권 지역 자료를 발췌하여 종합·분석한 것입니다.

- \* 「서비스업생산 및 소매판매」, 「물가동향」은 시도까지 작성되며 광역권은 미작성
- \* 또한, 각 지표의 전년동분기대비 증감률(등락률) 순위는 기여도순으로 작성
- ※ 기여도란 각 업종(품목)의 변동이 전체 변동에 기여하는 정도를 나타낸 지표임

건설수주 동향은 당해 분기 국내건설 수주액 중 건설현장이 우리 지역인 건설수주액을 의미합니다.

예) 서울 건설업체가 당해 분기 중 건설현장이 대전 지역인 건설수주를 맡을 경우, 회사 소재지인 서울이 아닌 대전 지역의 당해 분기 건설수주액에 포함

통계표에 수록된 자료는 반올림되었으므로 전체 수치와 표 내의 합계가 일치되지 않는 경우도 있을 수 있습니다.

본 자료는 충청지방통계청 홈페이지에서 다운받으실 수 있습니다.

\* 충청지방통계청(<https://kostat.go.kr/cc>) → 보도자료 → 지역통계

통계표 전반에 사용되는 부호의 뜻은 다음과 같습니다.

- : 해당숫자 없음
- p : 잠정값

# 목 차

- 2024년 4분기 충청권 지역경제동향(요약) ..... 1
- 2024년 4분기 시도별 지역경제동향(요약) ..... 2
- 2024년 연간 충청권 지역경제동향(요약) ..... 4
- 2024년 연간 시도별 지역경제동향(요약) ..... 5

## I. 2024년 4분기 충청권 지역경제동향 ..... 7

- 1. 생산동향 ..... 7
- 2. 건설동향 ..... 8
- 3. 수출동향 ..... 9
- 4. 수입동향 ..... 10
- 5. 고용동향 ..... 11
- 6. 국내인구이동 ..... 12

## II. 2024년 4분기 시도별 지역경제동향 ..... 13

- 1. 대 전 ..... 13
- 2. 세 중 ..... 23
- 3. 충 북 ..... 33
- 4. 충 남 ..... 43

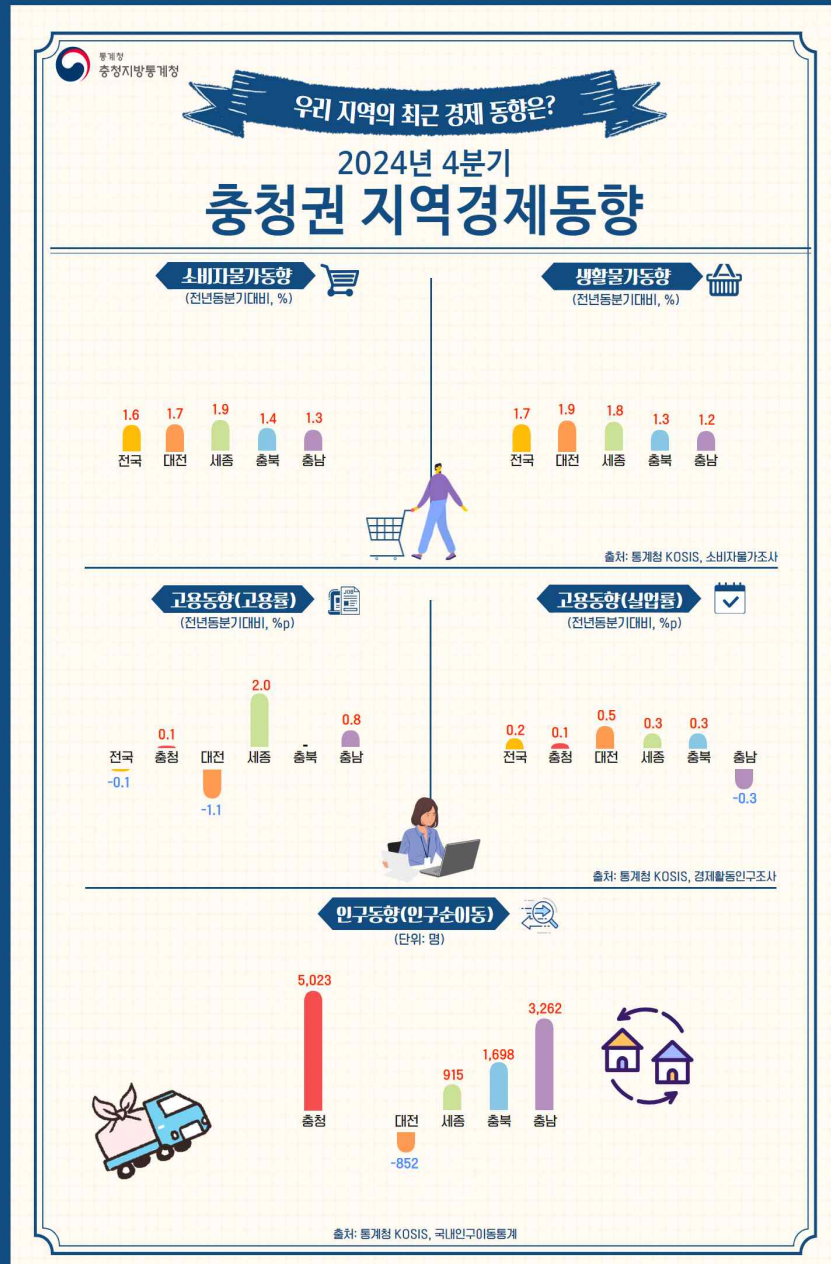
## III. 2024년 연간 충청권 지역경제동향 ..... 53

### [통계표] ..... 56

- ◆ 충청권 ◆ ..... 56
- ◆ 대 전 ◆ ..... 60
- ◆ 세 중 ◆ ..... 66
- ◆ 충 북 ◆ ..... 72
- ◆ 충 남 ◆ ..... 78



## 2024년 4분기 충청권 지역경제동향요약



- (광공업생산) 전기장비, 자동차 및 트레일러 등의 부진으로 전년동분기대비 2.5% 감소
  - 대전(-3.2%)은 의료, 정밀 광학 기기 및 시계 등의 부진, 충북(-4.2%)은 전자 부품, 컴퓨터, 영상, 음향 및 통신장비 등의 부진, 충남(-1.7%)은 자동차 및 트레일러 등의 부진으로 감소하였으나 세종(2.0%)은 자동차 및 트레일러 등의 호조로 증가
- (건설수주) 건축과 토목 부문의 호조로 전년동분기대비 12.8% 증가
  - 대전(-61.8%)은 건축과 토목 부문의 부진, 세종(-14.7%)은 토목 부문의 부진으로 감소, 충북(48.2%) 건축 부문의 호조, 충남(77.3%)은 건축과 토목 부문의 호조로 증가
- (수출) 메모리 반도체, 컴퓨터 주변기기 등이 늘어 전년동분기대비 12.8% 증가
  - 대전(10.3%)은 기타 음식료 소비재 등, 충북(11.3%)과 충남(13.9%)은 메모리 반도체 등이 늘어 증가, 세종(-15.6%)은 인쇄회로 등이 줄어 감소
- (수입) 원유, 나프타 등이 줄어 전년동분기대비 7.1% 감소
  - 세종(10.2%)은 쌀 등, 충북(0.5%)은 기타 무기화합물 등이 늘어 증가, 대전(-22.3%)은 기타 경공업제품 등, 충남(-7.2%)은 원유 등이 줄어 감소
- (고용) 충청권 고용률은 64.3%로 전년동분기대비 0.1%p 상승
  - 대전(-1.1%p)은 하락, 세종(2.0%p), 충남(0.8%p)은 상승, 충북은 동일
- (실업) 충청권 실업률은 2.5%로 전년동분기대비 0.1%p 상승
  - 대전(0.5%p), 세종(0.3%p), 충북(0.3%p)은 상승, 충남(-0.3%p)은 하락
- (인구이동) 전입자 수가 전출자 수보다 많아 5,023명 순유입
  - 대전(-852명)은 순유출, 세종(915명), 충북(1,698명), 충남(3,262명)은 순유입

## 2024년 4분기 시도별 지역경제동향요약

### 대전

- (생산) 광공업은 의료, 정밀, 광학 기기 및 시계 등의 부진으로 전년동분기대비 3.2% 감소, 서비스업은 예술, 스포츠 및 여가관련 서비스업 등의 부진으로 0.2% 감소
- (소매판매) 승용차 및 연료소매점 등의 부진으로 전년동분기대비 5.6% 감소
- (건설수주) 건축과 토목 부문의 부진으로 전년동분기대비 61.8% 감소
- (수출) 기타 음식료 소비재 등이 늘어 전년동분기대비 10.3% 증가
- (수입) 기타 경공업제품 등이 줄어 전년동분기대비 22.3% 감소
- (소비자물가) 음식 및 숙박 등의 가격 상승으로 전년동분기대비 1.7% 상승
- (고용) 취업자 수는 사업·개인·공공서비스 및 기타 등의 고용 감소로 전년동분기대비 1만 1천 4백명 감소, 실업자 수는 15~29세, 30~59세에서 실업자 증가로 4천 2백명 증가
  - 고용률(60.3%)은 전년동분기대비 1.1%p 하락, 실업률(3.2%)은 0.5%p 상승
- (인구이동) 10대, 80세 이상의 순유입에도 불구하고, 50대, 20대 등에서 순유출이 많이 나타나 852명 순유출

### 세종

- (생산) 광공업은 자동차 및 트레일러 등의 호조로 전년동분기대비 20% 증가, 서비스업은 보건업 및 사회복지 서비스업 등의 부진으로 1.2% 감소
- (소매판매) 전 부문의 호조로 전년동분기대비 4.6% 증가
- (건설수주) 토목 부문의 부진으로 전년동분기대비 14.7% 감소
- (수출) 인쇄회로 등이 줄어 전년동분기대비 15.6% 감소
- (수입) 쌀 등이 늘어 전년동분기대비 10.2% 증가
- (소비자물가) 음식 및 숙박 등의 가격 상승으로 전년동분기대비 1.9% 상승
- (고용) 취업자 수는 도소매·숙박음식점업 등의 고용 증가로 전년동분기대비 6천 2백명 증가, 실업자 수는 30~59세, 60세 이상에서 실업자 증가로 8백명 증가
  - 고용률(66.0%)은 전년동분기대비 2.0%p 상승, 실업률(1.8%)은 0.3%p 상승
- (인구이동) 40대를 제외한 전 연령대에서 순유입이 나타나 915명 순유입

### 충북

- (생산) 광공업은 전자 부품, 컴퓨터, 영상, 음향 및 통신장비 등의 부진으로 전년동분기대비 4.2% 감소, 서비스업은 부동산업 등의 호조로 0.2% 증가
- (소매판매) 전 부문의 부진으로 전년동분기대비 23% 감소
- (건설수주) 건축 부문의 호조로 전년동분기대비 48.2% 증가
- (수출) 메모리 반도체 등이 늘어 전년동분기대비 11.3% 증가
- (수입) 기타 무기화합물 등이 늘어 전년동분기대비 0.5% 증가
- (소비자물가) 음식 및 숙박 등의 가격 상승으로 전년동분기대비 1.4% 상승
- (고용) 취업자 수는 광제조업 등의 고용 증가로 전년동분기대비 4천 4백명 증가, 실업자 수는 30~59세, 60세 이상에서 실업자 증가로 3천 1백명 증가
  - 고용률(65.6%)은 전년동분기대비 동일, 실업률(2.3%)은 0.3%p 상승
- (인구이동) 20대, 80세 이상의 순유출에도 불구하고, 50대, 40대 등에서 순유입이 많이 나타나 1,698명 순유입

### 충남

- (생산) 광공업은 자동차 및 트레일러 등의 부진으로 전년동분기대비 1.7% 감소, 서비스업은 보건업 및 사회복지 서비스업 등의 호조로 0.6% 증가
- (소매판매) 전 부문의 부진으로 전년동분기대비 3.8% 감소
- (건설수주) 건축과 토목 부문의 호조로 전년동분기대비 77.3% 증가
- (수출) 메모리 반도체 등이 늘어 전년동분기대비 13.9% 증가
- (수입) 원유 등이 줄어 전년동분기대비 7.2% 감소
- (소비자물가) 음식 및 숙박 등의 가격 상승으로 전년동분기대비 1.3% 상승
- (고용) 취업자 수는 사업·개인·공공서비스 및 기타 등의 고용 증가로 전년동분기대비 3만 1천 5백명 증가, 실업자 수는 15~29세에서 실업자 감소로 3천 1백명 감소
  - 고용률(65.7%)은 전년동분기대비 0.8%p 상승, 실업률(2.3%)은 0.3%p 하락
- (인구이동) 10세 미만을 제외한 전 연령대에서 순유입이 나타나 3,262명 순유입



## 2024년 연간 충청권 지역경제동행요약

- (광공업생산) 전기장비 등의 부진으로 전년대비 1.5% 감소
  - 대전(5.3%)은 담배 등의 호조, 세종(1.8%)은 전자 부품, 컴퓨터, 영상, 음향 및 통신장비 등의 호조로 전년대비 증가, 충북(-5.2%)과 충남(-0.2%)은 전기 장비 등의 부진으로 전년대비 감소
- (건설수주) 건축 부문, 토목 부문의 호조로 전년대비 28.7% 증가
  - 대전(13.7%), 세종(17.5%), 충남(43.7%)은 건축 부문의 호조, 충북(22.2%)은 토목 부문의 호조로 전년대비 증가
- (수출) 메모리 반도체, 컴퓨터 주변기기 등이 늘어 전년대비 11.2% 증가
  - 대전(7.4%)은 기타 음식료 소비재 등, 세종(24.3%)은 기타 인조플라스틱 및 동 제품 등, 충남(16.6%)은 메모리 반도체 등이 늘어 증가, 충북(4.1%)은 기타 유기 및 무기화합물 등이 줄어 감소
- (수입) 석탄, 기타 무기화합물 등이 줄어 전년대비 1.0% 감소
  - 대전(-4.8%)은 사료 등, 충북(-10.5%)은 기타 무기화합물 등이 줄어 감소, 세종(12.2%)은 쌀 등, 충남(0.8%)은 원유 등이 늘어 증가
- (고용) 충청권 고용률은 64.0%로 전년대비 0.1%p 하락
  - 대전(-1.0%p)은 하락, 세종(0.6%p), 충북(0.5%p)은 상승, 충남은 전년과 동일
- (실업) 충청권 실업률은 2.7%로 전년대비 0.2%p 상승
  - 대전(0.2%p), 충남(0.3%p)은 상승, 세종(-0.1%p), 충북(-0.1%p)은 하락
- (인구이동) 전입자 수가 전출자 수보다 많아 19,024명 순유입
  - 대전(-1,693명)은 순유출, 세종(2,808명), 충북(3,245명), 충남(14,664명)은 순유입

## 2024년 연간 시도별 지역경제동행요약

### 대전

- (생산) 광공업은 담배 등의 호조로 전년대비 5.3% 증가, 서비스업은 부동산업 등의 호조로 전년대비 1.0% 증가
- (소매판매) 전문소매점 등의 부진으로 전년대비 3.3% 감소
- (건설수주) 건축 부문의 호조로 전년대비 13.7% 증가
- (수출) 기타 음식료 소비재 등이 늘어 전년대비 7.4% 증가
- (수입) 사료 등이 줄어 전년대비 4.8% 감소
- (소비자물가) 식료품 및 비주류음료 등의 가격 상승으로 전년대비 24% 상승
- (고용) 취업자 수는 사업·개인·공공서비스 및 기타에서 감소하여, 전년대비 8천명 감소, 실업자 수는 30~59세, 60세 이상에서 실업자 증가로 1천 7천명 증가
  - 고용률(60.6%)은 전년대비 1.0%p 하락, 실업률(3.0%)은 전년대비 0.2%p 상승
- (인구이동) 20대, 10대 등의 순유입에도 불구하고, 50대, 30대 등에서 순유출이 많이 나타나 1,693명 순유출

### 세종

- (생산) 광공업은 전자 부품, 컴퓨터, 영상, 음향 및 통신장비 등의 호조로 전년대비 1.8% 증가, 서비스업은 부동산업 등의 부진으로 전년대비 26% 감소
- (소매판매) 승용차 및 연료소매점 등의 부진으로 전년대비 0.1% 감소
- (건설수주) 건축 부문의 호조로 전년대비 17.5% 증가
- (수출) 기타 인조플라스틱 및 동 제품 등이 늘어 전년대비 24.3% 증가
- (수입) 쌀 등이 늘어 전년대비 12.2% 증가
- (소비자물가) 식료품 및 비주류음료 등의 가격 상승으로 전년대비 24% 상승
- (고용) 취업자 수는 광제조업 등의 고용 증가로 전년대비 2천 3백명 증가, 실업자 수는 15~29세, 30~59세에서 실업자 감소로 3백명 감소
  - 고용률(65.2%)은 전년대비 0.6%p 상승, 실업률(1.9%)은 전년대비 0.1%p 하락
- (인구이동) 70대를 제외한 전 연령대에서 순유입이 나타나 2,808명 순유입

충북

- (생산) 광공업은 전기장비 등의 부진으로 전년대비 5.2% 감소, 서비스업은 사업시설관리, 사업지원 및 임대 서비스업 등의 부진으로 전년대비 0.4% 감소
- (소매판매) 승용차 및 연료소매점 등의 부진으로 전년대비 1.5% 감소
- (건설수주) 토목 분야의 호조로 전년대비 22.2% 증가
- (수출) 기타 유기 및 무기화합물 등이 줄어 전년대비 4.1% 감소
- (수입) 기타 무기화합물 등이 줄어 전년대비 10.5% 감소
- (소비자물가) 식료품 및 비주류음료 등의 가격 상승으로 전년대비 22% 상승
- (고용) 취업자 수는 사업·개인·공공서비스 및 기타 등의 고용 증가로 전년 대비 1만 1천 9백명 증가, 실업자 수는 15~29세, 60세 이상에서 실업자 감소로 2백명 감소
  - 고용률(65.9%)은 전년대비 0.5%p 상승, 실업률(22%)은 전년대비 0.1%p 하락
- (인구이동) 20대, 10대 등의 순유출에도 불구하고 50대, 60대 등의 순유입이 나타나 3,245명 순유입

충남

- (생산) 광공업은 전기장비 등의 부진으로 전년대비 0.2% 감소, 서비스업은 교육 서비스업 등의 부진으로 전년대비 1.0% 감소
- (소매판매) 승용차 및 연료소매점 등의 부진으로 전년대비 0.8% 감소
- (건설수주) 건축 분야의 호조로 전년대비 43.7% 증가
- (수출) 메모리 반도체 등이 늘어 전년대비 16.6% 증가
- (수입) 원유 등이 늘어 전년대비 0.8% 증가
- (소비자물가) 식료품 및 비주류음료 등의 가격 상승으로 전년대비 20% 상승
- (고용) 취업자 수는 사업·개인·공공서비스 및 기타 등의 고용 증가로 전년 대비 1만 6천 2백명 증가, 실업자 수는 30~59세, 60세 이상에서 실업자 증가로 4천 8백명 증가
  - 고용률(64.8%)은 전년과 동일, 실업률(2.9%)은 전년대비 0.3%p 상승
- (인구이동) 80세 이상을 제외한 전 연령대에서 순유입이 나타나 14,664명 순유입

I

2024년 4분기 충청권 지역경제동향

1. 생산동향(광공업)

- 광공업생산은 고무 및 플라스틱제품, 식료품 등은 호조였으나, 전기장비, 자동차 및 트레일러 등의 부진으로 전년동분기대비 2.5% 감소

< 전년동분기대비 광공업생산지수 증감률 상위 업종(제조업, 기여도순) >

(증가)	(감소)
· 고무 및 플라스틱제품: 8.0%	· 전기장비: -20.4%
· 식료품: 4.4%	· 자동차 및 트레일러: -9.3%
· 의약품 물질 및 의약품: 3.3%	· 전자 부품, 컴퓨터, 영상, 음향 및 통신장비: -3.3%

《광공업생산지수 증감률<sup>1)</sup>》

구분	(전년동분기대비, %)							
	2023 1/4	2023 2/4	2023 3/4	2023 4/4	2024 1/4	2024 2/4	2024 3/4	2024 4/4 <sup>p</sup>
광공업생산지수	-5.3	-3.0	-5.9	-1.2	-3.7	-1.0	1.4	-2.5
광업	-1.7	0.1	-11.9	-3.2	1.3	-15.2	-5.8	-12.1
제조업	-5.3	-3.3	-6.5	-1.3	-4.3	-1.2	1.1	-2.8
고무 및 플라스틱제품	-3.9	-8.7	-4.3	-4.2	2.4	1.5	2.1	8.0
식료품	-3.3	-0.5	-2.4	-2.9	1.1	1.0	0.7	4.4
의약품 물질 및 의약품	10.8	7.4	3.0	13.0	10.8	4.9	12.5	3.3
화학 물질 및 화학제품 제조업 의약품 제외	-20.9	-14.4	-4.0	-2.1	2.9	6.1	1.9	2.2
1차 금속	-0.4	-4.2	-4.3	12.4	-0.6	-4.8	-1.3	-8.8
전자 부품, 컴퓨터, 영상, 음향 및 통신장비	-28.7	-15.7	-7.5	4.0	10.5	7.7	0.3	-3.3
자동차 및 트레일러	32.8	20.8	11.1	3.8	-10.6	-1.6	-2.5	-9.3
전기장비	37.9	9.5	-25.1	-23.0	-45.1	-44.6	-15.9	-20.4
전기업 및 가스업	-7.2	2.7	5.2	0.3	6.3	4.5	7.4	1.9

주1) 전년동분기대비 제조업 증감률(기여도순) 상위4개, 하위4개 산업을 작성  
자료: 통계청 국가통계포털(KOSIS), 광업제조업동향조사

## 2. 건설동향(건설수주)

중  
청  
권

□ 건설수주액은 약 9조 8,462억 원으로 전년동분기대비 12.8% 증가

- 공종별로는 건축 부문(10.0%), 토목 부문(20.5%) 모두 증가
- 발주자별로는 민자 부문(-97.4%)은 감소한 반면, 공공 부문(58.9%), 민간 부문(3.0%)은 증가

### < 전년동분기대비 건설수주액 증감률(공종별, 발주자별, 기여도순) >

#### (공종별)

- (증가) 건축: 10.0%
- 토목: 20.5%

#### (발주자별)

- (증가) 공공: 58.9%
- 민간: 3.0%
- (감소) 민자: -97.4%

### <건설수주액 공종별·발주자별 증감률>

(전년동분기대비, %)

구분	2023 1/4	2023 2/4	2023 3/4	2023 4/4	2024 1/4	2024 2/4	2024 3/4	2024 4/4 <sup>P</sup>	
건설수주	-54.2	-37.1	-47.6	8.6	40.3	44.1	31.3	12.8	
공종별	건축	-43.3	-51.0	-53.8	5.6	-11.9	69.7	34.7	10.0
	토목	-72.8	30.1	-27.6	17.7	225.7	-2.5	24.3	20.5
발주자별	공공	-59.0	100.4	-60.5	3.2	58.3	-43.9	81.1	58.9
	민간	-53.6	-54.9	-41.1	8.6	36.5	96.2	19.7	3.0
	국내외기관	-	-	-	-	-100.0	-	-100.0	-
	민자	-	-52.8	-100.0	89.0	43.3	-81.1	-	-97.4

자료: 통계청 국가통계포털(KOSIS), 건설경기동향조사

## 3. 수출동향

중  
청  
권

□ 수출은 약 332억 4천만 달러를 기록하였고, 무선통신기기, 축전기와 전지 등은 수출 감소하였으나, 메모리 반도체, 컴퓨터 주변기기 등의 수출 증가로 전년동분기대비 12.8% 증가

### < 전년동분기대비 수출 증감률 상위 품목(기여도순) >

#### (증가)

- 메모리 반도체: 51.4%
- 컴퓨터 주변기기: 80.7%
- 프로세스와 컨트롤러: 33.4%

#### (감소)

- 무선통신기기: -28.5%
- 축전기와 전지: -37.5%
- 경유: -33.6%

### <주요품목별<sup>1)</sup> 수출액 증감률>

(전년동분기대비, %)

구분	2023 1/4	2023 2/4	2023 3/4	2023 4/4	2024 1/4	2024 2/4	2024 3/4	2024 4/4 <sup>P</sup>
수출	-28.9	-27.4	-25.5	-7.0	5.2	11.6	15.1	12.8
메모리 반도체	-45.0	-39.5	-28.7	24.8	61.2	70.7	67.3	51.4
컴퓨터 주변기기	-66.1	-65.0	-55.3	-39.5	31.5	55.5	116.3	80.7
프로세스와 컨트롤러	-23.2	-30.2	-28.6	-50.3	-21.9	-12.6	-7.5	33.4
기타 음식료 소비재	-8.6	-17.0	-13.7	9.1	16.6	23.7	42.5	31.9
기타 중화학 공업품	-7.6	5.7	26.7	33.4	4.4	15.8	-1.6	18.0
기타 일반기계류	7.7	10.2	4.3	1.9	-3.1	2.3	-6.6	-11.5
기타 유기 및 무기화합물	37.2	-8.4	-24.9	-30.3	-36.0	-31.6	-38.7	-18.6
경유	-12.1	-16.0	-71.0	-9.8	6.3	-12.6	84.2	-33.6
축전기와 전지	13.8	38.0	-37.3	-1.8	-42.0	-41.9	-7.0	-37.5
무선통신기기	-41.6	-13.2	4.0	2.7	-14.5	3.4	-25.0	-28.5

주1) 전년동분기대비 증감률(기여도순) 상위5개, 하위5개 품목을 작성  
자료: 관세청 한국무역통계서비스, 무역통계

## 4. 수입동향

□ 수입은 약 130억 4천만 달러를 기록하였고, 승용차, 기타 유기화합물 등은 수입 증가하였으나, 원유, 나프타 등의 수입 감소로 전년동분기 대비 7.1% 감소

### < 전년동분기대비 수입 증감률 상위 품목(기여도순) >

(증가)	(감소)
· 승용차: 14,167.4%	· 원유: -9.5%
· 기타 유기화합물: 20.1%	· 나프타: -29.2%
· 프로세스 및 컨트롤러: 81.9%	· 기타 경공업제품: -56.2%

### <주요품목별<sup>1)</sup> 수입액 증감률>

(전년동분기대비, %)

구분	2023 1/4	2023 2/4	2023 3/4	2023 4/4	2024 1/4	2024 2/4	2023 3/4	2024 4/4 <sup>P</sup>
수입	-4.9	-20.7	-34.6	-9.7	-13.2	2.0	18.1	-7.1
승용차	-87.5	-75.3	-7.2	-52.3	-52.0	16,276.2	19,255.7	14,167.4
기타 유기화합물	-13.9	-19.8	-15.6	-12.9	-1.3	-7.9	32.5	20.1
프로세스 및 컨트롤러	-8.1	-32.6	5.3	15.3	22.2	40.4	97.3	81.9
동	-25.8	-43.6	-20.6	-12.1	-5.4	46.3	29.3	86.2
기타 전기기기	9.0	-11.6	-14.5	-5.4	-4.2	15.2	23.5	18.1
기타 기계	38.4	-7.8	-43.4	-16.3	-25.9	-31.8	-26.7	-45.9
석탄	18.7	-44.8	-42.9	-42.7	-47.6	-16.9	-8.7	-14.3
기타 경공업제품	6.9	-40.1	-3.7	43.3	-54.6	54.7	29.7	-56.2
나프타	29.3	-22.3	-17.4	-4.5	8.4	11.4	-3.1	-29.2
원유	-10.5	-16.5	-53.2	-3.4	-4.0	9.5	59.6	-9.5

주1) 전년동분기대비 증감률(기여도순) 상위5개, 하위5개 품목을 작성  
자료: 관세청 한국무역통계서비스, 무역통계

## 5. 고용동향

□ 취업자 수는 약 323만 3천 9백명으로, 사업·개인·공공서비스 및 기타, 건설업의 취업자는 감소한 반면, 광제조업 등의 취업자가 증가하여 전년동분기대비 3만 7백명 증가

○ 고용률은 64.3%로 전년동분기대비 0.1%p 상승

### < 전년동분기대비 산업별 취업자 수 증감 >

- (증가) 광제조업(21.8천명), 도소매·숙박음식점업(15.7천명)
- (감소) 사업·개인·공공서비스 및 기타(-16.8천명), 건설업(-0.2천명)

□ 실업자 수는 약 8만 2천 2백명으로, 15~29세에서 실업자는 감소한 반면, 30~59세, 60세 이상에서 실업자가 증가하여 전년동분기대비 5천명 증가

○ 실업률은 2.5%로 전년동분기대비 0.1%p 상승

### < 전년동분기대비 연령층별 실업자 수 증감 >

- (증가) 30~59세(6.3천명), 60세 이상(4.5천명) · (감소) 15~29세(-6.0천명)

### <산업별 취업자 수 및 연령층별 실업자 수 증감>

(전년동분기대비, 천명)

구분	2023 1/4	2023 2/4	2023 3/4	2023 4/4	2024 1/4	2024 2/4	2024 3/4	2024 4/4
취업자 수	67.6	73.7	33.1	22.1	14.8	27.5	16.6	30.7
농업, 임업 및 어업	-27.2	-15.1	3.3	14.5	-7.9	5.2	-9.8	4.4
광제조업	-10.1	39.8	23.4	22.7	23.9	-0.5	11.9	21.8
건설업	14.6	8.0	3.8	12.6	15.2	13.3	-0.3	-0.2
도소매·숙박음식점업	46.6	15.1	-22.4	-36.6	-9.0	12.1	20.9	15.7
사업·개인·공공서비스 및 기타	42.8	26.4	24.6	-4.0	-20.3	-13.2	-15.9	-16.8
전기·운수·통신·금융	0.9	-0.3	0.6	12.8	12.8	10.5	9.8	6.1
실업자 수	3.5	-3.3	5.8	21.3	11.7	8.8	-1.7	5.0
15~29세	3.1	2.9	8.3	12.3	-0.8	-1.2	-8.5	-6.0
30~59세	-3.6	-6.8	-3.6	6.2	8.9	5.7	7.2	6.3
60세 이상	3.8	0.3	1.3	3.1	3.6	4.3	-0.6	4.5

자료: 통계청 국가통계포털(KOSIS), 경제활동인구조사

### <고용률<sup>1)</sup> 및 실업률<sup>2)</sup> 증감>

(전년동분기대비, %p)

구분	2023 1/4	2023 2/4	2023 3/4	2023 4/4	2024 1/4	2024 2/4	2024 3/4	2024 4/4
고용률	0.8	0.9	0.1	-0.1	-0.2	-0.0	-0.2	0.1
실업률	0.0	-0.2	0.2	0.6	0.3	0.2	-0.1	0.1

주1) 고용률 = (취업자/만 15세 이상 인구) × 100

주2) 실업률 = (실업자/경제활동인구) × 100

자료: 통계청 국가통계포털(KOSIS), 경제활동인구조사



## 6. 국내인구이동

□ 인구는 전입자 수가 전출자 수보다 많아 5,023명 순유입

- 연령대별로 보면, 20대(-92명)를 제외한 전 연령대에서 순유입이 나타났으며, 50대(1,288명), 60대(1,135명), 30대(1,085명) 등은 순유입
- 시도별로 보면, 대전(-852명)은 순유출을 보인 반면, 충남(3,262명), 충북(1,698명), 세종(915명)은 순유입

《연령대별 순이동<sup>1)</sup>》

(단위: 명)

구분	2023 1/4	2023 2/4	2023 3/4	2023 4/4	2024 1/4	2024 2/4	2024 3/4	2024 4/4
전체 연령대	5,555	4,535	3,934	4,905	4,500	5,265	4,236	5,023
10세 미만	238	129	173	167	347	123	283	104
10~19세	73	-152	-52	433	253	-212	-49	440
20~29세	648	-1	-134	13	-418	234	-249	-92
30~39세	1,061	931	958	1,235	1,089	1,071	784	1,085
40~49세	851	644	677	723	852	870	797	816
50~59세	1,183	1,341	1,041	1,022	1,176	1,414	1,127	1,288
60~69세	1,081	1,283	978	1,013	976	1,349	1,153	1,135
70~79세	341	276	325	173	190	382	313	217
80세 이상	79	84	-32	126	35	34	77	30

《시도별 순이동<sup>1)</sup>》

(단위: 명)

구분	2023 1/4	2023 2/4	2023 3/4	2023 4/4	2024 1/4	2024 2/4	2024 3/4	2024 4/4
충청권	5,555	4,535	3,934	4,905	4,500	5,265	4,236	5,023
대전	-288	-309	-294	-1,583	-55	-885	99	-852
세종	1,569	186	-429	364	547	165	1,181	915
충북	485	994	1,507	887	-928	1,868	607	1,698
충남	3,789	3,664	3,150	5,237	4,936	4,117	2,349	3,262

주1) 순이동 = 전입자 수 - 전출자 수 (-는 순유출, 이외는 순유입)

자료: 통계청 국가통계포털(KOSIS), 국내인구이동통계

## II

## 2024년 4분기 시도별 지역경제동향

### 1. 대전광역시

#### 1) 생산동향(광공업)

□ 광공업생산은 담배, 고무 및 플라스틱제품 등은 호조였으나, 의료, 정밀, 광학 기기 및 시계, 전기장비 등의 부진으로 전년동분기대비 3.2% 감소

< 전년동분기대비 광공업생산지수 증감률 상위 업종(제조업, 기여도순) >

(증가)

(감소)

· 담배: 12.5%

· 의료, 정밀, 광학 기기 및 시계: -45.7%

· 고무 및 플라스틱제품: 10.9%

· 전기장비: -26.6%

· 의료용 물질 및 의약품: 6.0%

· 자동차 및 트레일러: -7.4%

《광공업생산지수 증감률<sup>1)</sup>》

(전년동분기대비, %, %p)

광공업생산지수	2023 1/4	2023 2/4	2023 3/4	2023 4/4	2024 1/4	2024 2/4	2024 3/4	2024 4/4 <sup>p</sup>	기여도
광공업생산지수	-4.0	-5.2	-6.3	-1.4	3.7	12.0	10.3	-3.2	-
제조업	-4.7	-5.2	-6.3	-0.5	4.2	12.6	10.2	-1.9	-
담배	18.8	2.2	-2.0	-7.4	-2.6	24.8	27.4	12.5	1.63
고무 및 플라스틱제품	-0.3	-42.1	-49.5	-29.2	-21.7	19.0	55.0	10.9	0.42
의료용 물질 및 의약품	10.6	13.0	9.4	19.7	32.8	14.1	16.1	6.0	0.31
식품품	0.6	-3.8	-6.3	-5.6	2.4	2.6	10.2	4.7	0.27
가구	45.2	169.0	223.7	553.7	266.9	227.6	254.8	-15.2	-0.27
자동차 및 트레일러	9.7	12.9	6.2	1.5	1.3	3.8	-4.1	-7.4	-0.31
전기장비	38.8	43.4	43.1	40.5	21.0	13.9	-20.8	-26.6	-1.59
의료, 정밀, 광학 기기 및 시계	-51.1	-20.9	-47.1	-10.8	34.5	-2.5	30.9	-45.7	-2.27
전기업 및 가스업	0.5	-7.0	-8.2	-10.8	-0.1	3.6	11.4	-17.9	-1.44

주1) 전년동분기대비 제조업 증감률(기여도순) 상위4개, 하위4개 산업을 작성

자료: 통계청 국가통계포털(KOSIS), 광업제조업동향조사

## 2) 생산동향(서비스업)

대전

- 서비스업생산은 보건업 및 사회복지 서비스업 등은 호조였으나, 예술, 스포츠 및 여가관련 서비스업, 사업시설관리, 사업지원 및 임대 서비스업 등의 부진으로 전년동분기대비 0.2% 감소

### < 전년동분기대비 서비스업생산지수 증감률 상위 업종(기여도순) >

(증가)	(감소)
· 보건업 및 사회복지 서비스업: 4.7%	· 예술, 스포츠 및 여가관련 서비스업: -23.9%
· 전문, 과학 및 기술 서비스업: 2.6%	· 사업시설관리, 사업지원 및 임대 서비스업: -6.4%
· 부동산업: 3.7%	· 도매 및 소매업: -1.8%

### <서비스업생산지수 증감률>

(전년동분기대비, %, %p)

구분	2023 1/4	2023 2/4	2023 3/4	2023 4/4	2024 1/4	2024 2/4	2024 3/4	2024 4/4 <sup>P</sup>	기여도
서비스업생산지수	7.7	2.6	2.7	3.1	2.2	1.9	0.4	-0.2	-
보건업 및 사회복지 서비스업	4.0	1.7	4.8	4.4	5.7	2.0	3.8	4.7	0.55
전문, 과학 및 기술 서비스업	2.7	3.9	6.0	3.4	0.0	2.4	5.1	2.6	0.39
부동산업	22.1	12.6	14.7	4.2	17.0	19.2	6.1	3.7	0.28
숙박 및 음식점업	15.1	-4.5	-3.9	-1.3	2.9	3.8	1.2	3.4	0.15
금융 및 보험업	10.4	3.7	0.3	-3.0	-1.2	-1.1	-4.2	1.0	0.11
운수 및 창고업	21.8	12.2	7.9	8.0	2.1	-0.8	0.5	1.6	0.09
수도, 하수 및 폐기물 처리, 원료 재생업	0.6	-2.5	-1.1	-0.3	3.2	7.0	4.0	1.0	0.01
협회 및 단체 수리 및 기타 개인 서비스업	17.5	13.5	16.7	10.1	-0.5	-3.4	-13.5	-4.2	-0.11
정보통신업	6.5	-5.3	3.0	1.1	1.2	1.2	-9.4	-2.2	-0.16
교육 서비스업	-0.9	-2.5	-2.9	5.4	-3.5	0.8	0.8	-3.2	-0.24
도매 및 소매업	4.4	-1.4	-1.0	0.3	-2.6	-2.6	-2.3	-1.8	-0.30
사업시설관리, 사업지원 및 임대 서비스업	0.9	3.7	7.1	6.8	3.2	1.1	-5.4	-6.4	-0.42
예술, 스포츠 및 여가관련 서비스업	53.6	17.6	-25.5	25.7	28.8	11.2	49.7	-23.9	-0.63

자료: 통계청 국가통계포털(KOSIS), 서비스업동향조사

## 3) 소비동향(소매판매)

대전

- 소매판매는 슈퍼마켓·잡화점 및 편의점은 호조였으나, 승용차 및 연료소매점, 전문소매점, 백화점, 대형마트의 부진으로 전년동분기대비 5.6% 감소

### < 전년동분기대비 소매판매액지수 증감률(기여도순) >

(증가)	(감소)
· 슈퍼마켓·잡화점 및 편의점: 0.9%	· 승용차 및 연료소매점: -12.7%
	· 전문소매점: -3.8%
	· 백화점: -5.6%
	· 대형마트: -7.1%

### <소매판매액지수 증감률>

(전년동분기대비, %, %p)

구분	2023 1/4	2023 2/4	2023 3/4	2023 4/4	2024 1/4	2024 2/4	2024 3/4	2024 4/4 <sup>P</sup>	기여도
소매판매액지수	8.1	0.8	1.8	6.3	-0.5	-4.1	-2.9	-5.6	-
슈퍼마켓·잡화점 및 편의점	16.6	8.2	8.3	7.2	0.4	-2.8	0.6	0.9	0.16
대형마트	-2.4	1.6	1.6	-1.0	0.8	-2.8	-3.9	-7.1	-0.51
백화점	5.9	1.2	-12.3	-5.9	-4.9	-8.1	-3.7	-5.6	-0.82
전문소매점	5.0	-2.7	6.1	14.3	-3.1	-3.1	-2.2	-3.8	-1.38
승용차 및 연료소매점	13.4	1.2	0.4	10.1	6.2	-4.7	-4.3	-12.7	-3.10

자료: 통계청 국가통계포털(KOSIS), 서비스업동향조사

#### 4) 건설동향(건설수주)

- 건설수주액은 약 1조 2,355억 원으로 전년동분기대비 61.8% 감소
  - 공종별로는 건축 부문(-60.2%), 토목 부문(-74.5%) 모두 감소
  - 발주자별로는 민간 부문(-63.4%), 민자 부문(-100.0%), 공공 부문(-2.7%)은 감소

##### < 전년동분기대비 건설수주액 증감률(공종별, 발주자별, 기여도순) >

(공종별)	(발주자별)
· (감소) 건축: -60.2%	· (감소) 민간: -63.4%
토목: -74.5%	민자: -100.0%
	공공: -2.7%

##### <건설수주액 공종별·발주자별 증감률>

(전년동분기대비, %, %p)

구분	2023	2023	2023	2023	2024	2024	2024	2024	기여도	
	1/4	2/4	3/4	4/4	1/4	2/4	3/4	4/4 <sup>p</sup>		
건설수주	-74.0	-59.3	-31.1	73.4	306.6	105.9	14.0	-61.8	-	
공종별	건축	-79.0	-63.3	-31.9	68.1	316.7	120.5	8.6	-60.2	-53.75
	토목	-6.3	687.6	288.9	134.9	276.3	-19.0	366.0	-74.5	-8.02
발주자별	공공	-54.8	689.4	-58.9	2.2	-76.3	-3.1	-3.2	-2.7	-0.20
	민간	-79.6	-72.1	-28.3	80.6	500.6	159.0	14.7	-63.4	-54.11
	국내외국기관	-	-	-	-	-	-	-	-	0.00
	민자	-	-100.0	-	122.3	-100.0	-	-	-100.0	-7.47

자료: 통계청 국가통계포털(KOSIS), 건설경기동향조사

#### 5) 수출동향

- 수출은 약 12억 5천만 달러를 기록하였고, 수송 기타장비, 프로세스와 컨트롤러 등은 수출 감소하였으나, 기타 음식료 소비재, 기타 화학제품 등의 수출 증가로 전년동분기대비 10.3% 증가

##### < 전년동분기대비 수출 증감률 상위 품목(기여도순) >

(증가)	(감소)
· 기타 음식료 소비재: 216.8%	· 수송 기타장비: -20.7%
· 기타 화학제품: 82.1%	· 프로세스와 컨트롤러: -41.5%
· 기타 집적회로 반도체 및 부품: 8.3%	· 기타 가전제품: -36.5%

##### <주요품목별<sup>1)</sup> 수출액 증감률>

(전년동분기대비, %, %p)

구분	2023	2023	2023	2023	2024	2024	2024	2024	기여도
	1/4	2/4	3/4	4/4	1/4	2/4	3/4	4/4 <sup>p</sup>	
수출	-13.1	-11.7	-17.3	10.0	5.9	-1.5	16.3	10.3	-
기타 음식료 소비재	-35.7	-61.3	-51.6	4.2	165.8	176.7	406.7	216.8	4.65
기타 화학제품	-24.8	4.7	-16.5	-37.2	-13.0	-24.0	28.6	82.1	2.51
기타 집적회로 반도체 및 부품	-33.2	-22.8	-20.2	-11.5	-0.9	1.0	19.4	8.3	1.00
기타 일반기계류	15.5	49.6	14.1	35.4	-9.5	-9.5	10.4	4.0	0.97
기타 금속제품	64.9	42.9	170.5	6.5	-32.6	-5.4	19.6	87.4	0.96
인쇄회로	12.9	-12.1	30.5	-11.8	-45.3	-27.3	-39.5	-60.4	-0.29
반도체 제조용 장비	-70.7	-55.4	-30.2	-30.7	-29.8	-27.5	-28.7	-24.7	-0.34
기타 가전제품	14.8	33.7	91.7	26.8	30.0	6.3	11.6	-36.5	-0.65
프로세스와 컨트롤러	-7.7	-25.6	-32.0	-6.7	-58.4	-50.1	-31.3	-41.5	-1.44
수송 기타장비	-95.3	-60.8	-99.3	10,743.8	20,443.8	-99.3	11.2	-20.7	-1.84

주1) 전년동분기대비 증감률(기여도순) 상위5개, 하위5개 품목을 작성  
자료: 관세청 한국무역통계서비스, 무역통계

## 6) 수입동향

- 수입은 약 10억 달러를 기록하였고, 기타 유기화합물, 기타 집적회로 반도체 및 부품 등은 수입 증가하였으나, 기타 경공업제품, 펄프 등의 수입 감소로 전년동분기대비 22.3% 감소

### < 전년동분기대비 수입 증감률 상위 품목(기여도순) >

(증가)

- 기타 유기화합물: 82.5%
- 기타 집적회로반도체 및 부품: 74.3%
- 기타 개별소자반도체 및 부품: 54.5%

(감소)

- 기타 경공업제품: -95.1%
- 펄프: -96.4%
- 섬유기계: -99.2%

### 《주요품목별<sup>1)</sup> 수입액 증감률》

(전년동분기대비, %, %p)

구분	2023 1/4	2023 2/4	2023 3/4	2023 4/4	2024 1/4	2024 2/4	2024 3/4	2024 4/4 <sup>2)</sup>	기여도
수입	5.4	-14.3	-0.1	18.1	-15.2	18.3	4.6	-22.3	-
기타 유기화합물	-10.9	31.6	10.3	-22.0	-2.3	-10.7	10.5	82.5	3.96
기타 집적회로반도체 및 부품	-43.5	-48.6	-66.1	-56.0	-2.4	16.4	73.0	74.3	2.93
기타 개별소자반도체 및 부품	20.7	3.4	-32.0	-33.9	-49.1	-37.6	-19.4	54.5	0.78
철도차량	-88.7	16.7	343.9	-30.3	486.6	-77.2	40.8	947.1	0.67
기타 전기기기	-6.3	-29.6	2.0	43.2	25.0	45.8	3.2	32.7	0.36
엽연초	89.5	15.7	76.9	1.7	74.0	17.2	-32.2	-25.0	-1.00
측정시험기	-29.4	4.6	26.0	22.1	-24.0	49.1	-5.4	-27.3	-1.07
섬유기계	-83.2	132.2	3.9	12,970.8	1,038.4	-67.8	60.7	-99.2	-1.34
펄프	726.7	266.8	-47.7	1,112.7	39.8	-83.0	42.8	-96.4	-4.26
기타 경공업제품	781.9	-78.3	652.7	1,189.2	-85.6	1,329.6	72.1	-95.1	-17.96

주1) 전년동분기대비 증감률(기여도순) 상위5개, 하위5개 품목을 작성  
자료: 관세청 한국무역통계서비스, 무역통계

## 7) 물가동향

- 소비자물가는 주류 및 담배의 가격은 하락하였으나, 음식 및 숙박, 주택, 수도, 전기 및 연료 등의 가격이 상승하여 전년동분기대비 1.7% 상승

### < 전년동분기대비 지출목적별 소비자물가 등락률(기여도순) >

(상승)

- 음식 및 숙박: 2.5%
- 주택, 수도, 전기 및 연료: 2.0%

(하락)

- 주류 및 담배: -0.3%

- 생활물가\*는 전년동분기대비 1.9% 상승

\* 생활물가는 구입 빈도가 높고 가격변동을 민감하게 느끼는 쌀, 배추 등 14개 생필품을 대상으로 작성한 물가지수임

### 《소비자물가지수의 지출목적별 등락률》

(전년동분기대비, %)

구분	2023 1/4	2023 2/4	2023 3/4	2023 4/4	2024 1/4	2024 2/4	2024 3/4	2024 4/4
소비자물가지수	4.5	3.1	3.1	3.2	3.0	2.7	2.0	1.7
음식 및 숙박	6.7	6.7	5.5	4.8	3.8	2.6	2.2	2.5
주택, 수도, 전기 및 연료	7.5	6.4	5.2	3.1	2.0	1.6	1.8	2.0
기타 상품 및 서비스	5.9	5.2	4.2	3.7	4.8	4.9	4.4	4.7
식료품 및 비주류음료	5.6	4.9	5.5	7.0	6.0	4.1	1.4	1.7
보건	1.3	1.3	1.6	1.7	2.0	2.3	2.0	1.7
교육	2.1	-0.3	-0.6	-0.2	0.5	1.7	1.8	1.5
의류 및 신발	5.5	7.3	7.6	6.6	5.4	3.1	2.3	1.8
가정용품 및 가사 서비스	6.0	5.4	5.2	4.8	3.0	2.0	1.9	1.2
오락 및 문화	4.9	4.2	3.2	3.0	1.9	1.9	1.2	0.8
교통	-0.6	-7.2	-4.4	-0.3	2.1	4.3	2.8	0.3
통신	1.2	1.0	1.0	0.3	0.3	0.3	0.2	0.1
주류 및 담배	2.1	0.6	0.3	1.2	1.0	0.8	0.8	-0.3
생활물가지수	4.8	2.8	3.0	3.4	3.2	2.9	2.0	1.9

자료: 통계청 국가통계포털(KOSIS), 소비자물가지조사

□ 소비자 상품물가는 석유류, 축산물의 가격은 하락하였으나, 전기·가스·수도, 가공식품 등의 가격이 상승하여 전년동분기대비 1.1% 상승

대전

□ 소비자 서비스물가는 전 부분의 가격이 상승하여 전년동분기대비 2.2% 상승

< 전년동분기대비 품목성질별 소비자물가 등락률(기여도순) >

(상품)	(서비스)
· (상승) 전기·가스·수도: 3.8% 가공식품: 1.5%	· (상승) 외식제외 개인서비스: 2.7% 외식: 2.5%
· (하락) 석유류: -5.0% 축산물: -0.1%	

《소비자물가지수의 품목성질별 등락률》

(전년동분기대비, %)

구분	2023 1/4	2023 2/4	2023 3/4	2023 4/4	2024 1/4	2024 2/4	2024 3/4	2024 4/4
소비자물가지수	4.5	3.1	3.1	3.2	3.0	2.7	2.0	1.7
상품	5.4	3.1	3.7	4.2	3.6	3.1	1.6	1.1
농축수산물	1.4	1.1	4.4	8.4	9.1	6.9	1.5	1.6
농산물	1.8	3.8	7.4	15.8	18.5	16.9	2.1	1.7
축산물	-2.4	-4.9	-0.1	0.2	-2.0	-4.8	-0.9	-0.1
수산물	10.7	8.8	4.1	1.8	-0.3	-1.0	4.8	6.1
공업제품	4.2	1.6	2.1	2.9	2.3	2.3	1.5	0.7
가공식품	9.1	7.2	5.5	4.7	2.4	1.6	1.6	1.5
내구재	2.5	2.8	2.7	2.3	2.5	2.5	1.5	0.4
섬유제품	5.5	7.0	7.4	6.5	5.5	3.3	2.3	1.8
출판물	2.7	2.5	2.4	2.3	1.3	1.7	2.1	2.4
석유류	-5.1	-20.6	-14.2	-3.5	-2.1	3.2	0.1	-5.0
의약품	0.9	1.5	1.8	1.9	1.9	2.1	2.6	3.2
화장품	8.4	5.9	2.5	-0.2	-0.4	-0.1	1.6	4.5
기타 공업제품	5.2	4.0	4.1	3.2	2.7	2.2	1.3	0.8
전기·가스·수도	27.7	23.3	19.0	8.2	4.7	2.9	3.0	3.8
서비스	3.7	3.1	2.6	2.5	2.6	2.4	2.4	2.2
집세	0.9	0.7	0.5	0.1	0.3	0.7	0.9	1.0
공공서비스	0.0	-1.5	-1.0	-0.9	1.3	2.7	2.1	2.0
개인서비스	5.7	5.3	4.3	4.2	3.5	2.8	2.8	2.6
외식	6.8	6.7	5.5	4.8	3.9	2.6	2.2	2.5
외식제외 개인서비스	4.9	4.4	3.5	3.8	3.3	2.9	3.2	2.7

자료: 통계청 국가통계포털(KOSIS), 소비자물가조사

8) 고용동향

대전

□ 취업자 수는 약 78만 5천 2백명으로, 광제조업 등의 취업자는 증가한 반면, 사업·개인·공공서비스 및 기타 등의 취업자가 감소하여 전년동분기대비 1만 1천 4백명 감소

○ 고용률은 60.3%로 전년동분기대비 1.1%p 하락

< 전년동분기대비 산업별 취업자 수 증감 >

- (증가) 광제조업(11.0천명), 농업, 임업 및 어업(5.4천명)
- (감소) 사업·개인·공공서비스 및 기타(-32.6천명), 전기·운수·통신·금융(-3.9천명)

□ 실업자 수는 약 2만 6천 2백명으로, 60세 이상에서 실업자는 감소한 반면, 15~29세, 30~59세에서 실업자가 증가하여 전년동분기대비 4천 2백명 증가

○ 실업률은 3.2%로 전년동분기대비 0.5%p 상승

< 전년동분기대비 연령층별 실업자 수 증감 >

- (증가) 15~29세(3.4천명), 30~59세(1.6천명) · (감소) 60세 이상(-0.8천명)

《산업별 취업자 수 및 연령층별 실업자 수 증감》

(전년동분기대비, 천명)

구분	2023 1/4	2023 2/4	2023 3/4	2023 4/4	2024 1/4	2024 2/4	2024 3/4	2024 4/4
취업자 수	10.9	10.8	0.1	-8.0	-8.5	-1.9	-10.0	-11.4
농업, 임업 및 어업	-2.1	-1.1	-0.6	0.5	1.2	3.7	2.9	5.4
광제조업	-3.7	-0.5	-0.5	-0.2	0.3	0.0	10.1	11.0
건설업	-2.2	-3.2	-3.8	-0.8	0.9	7.0	4.1	4.8
도소매·숙박음식점업	20.3	8.1	0.0	-0.6	10.7	20.1	12.6	3.9
사업·개인·공공서비스 및 기타	1.8	9.1	5.5	-12.8	-25.9	-36.7	-42.0	-32.6
전기·운수·통신·금융	-3.2	-1.5	-0.4	5.9	4.1	4.0	2.3	-3.9
실업자 수	-1.5	4.2	3.7	7.8	2.1	1.7	-1.2	4.2
15~29세	-0.6	2.7	2.3	2.1	-0.8	-2.7	-1.1	3.4
30~59세	0.0	0.9	1.1	2.2	2.4	2.0	0.0	1.6
60세 이상	-1.0	0.6	0.4	3.5	0.4	2.3	0.0	-0.8

자료: 통계청 국가통계포털(KOSIS), 경제활동인구조사

《고용률<sup>1)</sup> 및 실업률<sup>2)</sup> 증감》

(전년동분기대비, %p)

구분	2023 1/4	2023 2/4	2023 3/4	2023 4/4	2024 1/4	2024 2/4	2024 3/4	2024 4/4
고용률	0.7	0.6	-0.3	-1.0	-1.0	-0.6	-1.1	-1.1
실업률	-0.2	0.5	0.5	1.0	0.3	0.2	-0.1	0.5

주1) 고용률 = (취업자/만 15세 이상 인구) × 100

주2) 실업률 = (실업자/경제활동인구) × 100

자료: 통계청 국가통계포털(KOSIS), 경제활동인구조사



## 9) 국내인구이동

□ 인구는 전출자 수가 전입자 수보다 많아 852명 순유출

- 연령대별로 보면, 10대(84명), 80세 이상(22명)은 순유입을 보인 반면, 50대(-282명), 20대(-211명), 40대(-141명) 등은 순유출
- 구별로 보면, 중구(1,029명), 동구(715명)는 순유입을 보인 반면, 서구(-1,549명), 대덕구(-806명), 유성구(-241명)는 순유출

《연령대별 순이동》

(단위: 명)

구분	2023 1/4	2023 2/4	2023 3/4	2023 4/4	2024 1/4	2024 2/4	2024 3/4	2024 4/4
전체 연령대	-288	-309	-294	-1,583	-55	-885	99	-852
10세 미만	-4	71	-112	-89	-60	-79	76	-79
10~19세	128	44	86	30	417	-21	-14	84
20~29세	830	277	404	-338	749	-130	380	-211
30~39세	-315	-65	-256	-383	-269	-203	-136	-116
40~49세	-261	-67	-159	-189	-252	-35	-44	-141
50~59세	-277	-294	-188	-373	-399	-327	-175	-282
60~69세	-326	-249	-306	-290	-228	-208	-104	-127
70~79세	-49	-54	158	18	-47	75	69	-2
80세 이상	-14	28	79	31	34	43	47	22

《관할구별 순이동》

(단위: 명)

구분	2023 1/4	2023 2/4	2023 3/4	2023 4/4	2024 1/4	2024 2/4	2024 3/4	2024 4/4
대전광역시	-288	-309	-294	-1,583	-55	-885	99	-852
동구	26	-438	-54	-802	-548	-743	2,265	715
중구	-823	-1,050	-126	-729	88	451	1,225	1,029
서구	-997	-1,636	-971	-2,149	-447	-2,153	-2,375	-1,549
유성구	2,458	3,537	1,161	2,584	660	1,258	-167	-241
대덕구	-952	-722	-304	-487	192	302	-849	-806

주1) 순이동 = 전입자 수 - 전출자 수 (-는 순유출, 이외는 순유입)

자료: 통계청 국가통계포털(KOSIS), 국내인구이동통계

## 2. 세종특별자치시

### 1) 생산동향(광공업)

□ 광공업생산은 의료, 정밀, 광학 기기 및 시계, 전기장비 등은 부진하였으나, 자동차 및 트레일러, 비금속 광물제품 등의 호조로 전년동분기대비 2.0% 증가

< 전년동분기대비 광공업생산지수 증감률 상위 업종(제조업, 기여도순) >

(증가)

(감소)

- 자동차 및 트레일러: 29.9%
- 비금속 광물제품: 11.4%
- 식료품: 6.7%
- 의료, 정밀, 광학 기기 및 시계: -69.4%
- 전기장비: -14.1%
- 전자 부품, 컴퓨터, 영상, 음향 및 통신장비: -8.5%

《광공업생산지수 증감률<sup>1)</sup>》

(전년동분기대비, %, %p)

구분	2023 1/4	2023 2/4	2023 3/4	2023 4/4	2024 1/4	2024 2/4	2024 3/4	2024 4/4 <sup>P</sup>	기여도
광공업생산지수	-7.8	-2.0	-6.0	-4.7	6.3	-3.2	2.3	2.0	-
광업	-24.0	-15.4	-26.0	5.7	22.9	-4.4	-6.2	-41.3	-
제조업	-8.1	-2.4	-8.6	-5.9	6.5	-2.3	-2.0	-2.4	-
자동차 및 트레일러	-0.3	18.1	4.5	-4.1	10.5	13.7	20.5	29.9	2.32
비금속 광물제품	10.7	12.4	8.1	6.6	6.8	4.5	7.2	11.4	1.24
식료품	9.3	13.9	4.2	1.9	22.7	12.8	10.4	6.7	0.77
의료용 물질 및 의약품	13.3	18.0	12.6	3.1	24.6	-3.9	-0.3	1.3	0.09
음료	-6.2	95.2	79.0	59.3	94.1	-16.0	-25.2	-44.1	-0.77
전자 부품, 컴퓨터, 영상, 음향 및 통신장비	-47.3	-41.9	-39.0	-13.5	27.8	29.4	21.6	-8.5	-1.36
전기장비	62.6	60.7	31.3	6.0	-2.6	-11.6	-36.8	-14.1	-1.42
의료, 정밀, 광학 기기 및 시계	-7.4	-7.3	3.6	-38.6	-59.1	-74.2	-77.2	-69.4	-1.53
전기업 및 가스업	-2.1	5.4	63.0	16.1	3.3	-16.1	66.5	71.2	4.25

주1) 전년동분기대비 제조업 증감률(기여도순) 상위4개, 하위4개 산업을 작성

자료: 통계청 국가통계포털(KOSIS), 광업제조업동향조사

## 2) 생산동향(서비스업)

□ 서비스업생산은 예술, 스포츠 및 여가관련 서비스업, 전문, 과학 및 기술 서비스업 등은 호조였으나, 보건업 및 사회복지 서비스업, 부동산업 등의 부진으로 전년동분기대비 1.2% 감소

### < 전년동분기대비 서비스업생산지수 증감률 상위 업종(기여도순) >

(증가)	(감소)
· 예술, 스포츠 및 여가관련 서비스업: 25.0%	· 보건업 및 사회복지 서비스업: -19.1%
· 전문, 과학 및 기술 서비스업: 12.0%	· 부동산업: -21.8%
· 운수 및 창고업: 12.7%	· 사업시설관리, 사업지원 및 임대 서비스업: -13.7%

### <서비스업생산지수 증감률>

(전년동분기대비, %, %p)

구분	2023 1/4	2023 2/4	2023 3/4	2023 4/4	2024 1/4	2024 2/4	2024 3/4	2024 4/4 <sup>p</sup>	기여도
서비스업생산지수	5.4	0.3	1.7	1.7	-3.4	-2.6	-3.4	-1.2	-
예술, 스포츠 및 여가관련 서비스업	66.8	-1.6	21.0	-3.0	-20.8	1.9	-16.2	25.0	2.43
전문, 과학 및 기술 서비스업	21.4	4.5	-14.7	-13.4	-16.7	-6.6	5.0	12.0	1.00
운수 및 창고업	7.2	-1.2	-2.2	3.6	7.0	11.0	15.0	12.7	0.52
도매 및 소매업	-2.1	0.1	0.6	0.5	-1.3	-0.7	0.2	3.3	0.38
교육 서비스업	-7.5	-0.8	-2.2	-2.7	-0.7	2.8	2.5	2.4	0.30
숙박 및 음식점업	7.9	-7.6	-8.3	-7.4	-0.1	0.9	4.4	5.0	0.24
협회 및 단체, 수리 및 기타 개인 서비스업	7.6	2.3	4.5	12.8	-7.3	-7.6	1.8	4.0	0.14
정보통신업	-9.4	-0.4	-4.2	3.6	3.8	-1.2	4.3	1.2	0.04
금융 및 보험업	10.2	6.5	3.6	-0.6	1.1	-4.3	-5.4	0.3	0.03
수도, 하수 및 폐기물 처리, 원료 재생업	-1.7	-7.1	2.6	-17.2	-2.7	-1.6	0.9	-4.9	-0.07
사업시설관리, 사업지원 및 임대 서비스업	5.0	14.8	11.3	4.8	2.1	-9.1	-16.4	-13.7	-0.73
부동산업	-12.7	-13.5	-1.5	-12.2	-11.8	-28.1	-26.6	-21.8	-2.14
보건업 및 사회복지 서비스업	7.7	6.4	10.0	37.2	11.2	9.4	4.9	-19.1	-3.27

자료: 통계청 국가통계포털(KOSIS), 서비스업동향조사

## 3) 소비동향(소매판매)

□ 소매판매는 전 부문의 호조로 전년동분기대비 4.6% 증가

### < 전년동분기대비 소매판매액지수 증감률(기여도순) >

(증가)

- 승용차 및 연료소매점(8.3%)
- 전문소매점(5.7%)
- 대형마트(1.9%)
- 슈퍼마켓·잡화점 및 편의점(0.7%)

### <소매판매액지수 증감률>

(전년동분기대비, %, %p)

구분	2023 1/4	2023 2/4	2023 3/4	2023 4/4	2024 1/4	2024 2/4	2024 3/4	2024 4/4 <sup>p</sup>	기여도
소매판매액지수	-4.6	-0.8	-0.1	-1.3	0.2	-5.7	0.3	4.6	-
승용차 및 연료소매점	-3.3	-2.1	0.7	-3.1	-3.9	-18.5	-3.1	8.3	2.60
전문소매점	-7.5	-1.1	-5.5	0.6	2.3	1.9	2.1	5.7	1.49
대형마트	-3.9	2.8	4.4	4.2	5.8	1.1	3.7	1.9	0.42
슈퍼마켓·잡화점 및 편의점	-4.6	0.3	1.4	-0.6	-2.1	-3.3	-0.9	0.7	0.16

자료: 통계청 국가통계포털(KOSIS), 서비스업동향조사

#### 4) 건설동향(건설수주)

- 건설수주액은 약 4,858억 원으로 전년동분기대비 14.7% 감소
  - 공종별로는 건축 부문(75.9%)은 증가한 반면, 토목 부문(-61.2%)은 감소
  - 발주자별로는 민간 부문(-67.3%), 공공 부문(-5.0%) 모두 감소

< 전년동분기대비 건설수주액 증감률(공종별, 발주자별, 기여도순) >

(공종별)		(발주자별)	
· (증가) 건축: 75.9%		· (감소) 민간: -67.3%	
· (감소) 토목: -61.2%		· (감소) 공공: -5.0%	

〈건설수주액 공종별·발주자별 증감률〉

(전년동분기대비, %, %p)

구분	2023 1/4	2023 2/4	2023 3/4	2023 4/4	2024 1/4	2024 2/4	2024 3/4	2024 4/4 <sup>p</sup>	기여도	
건설수주	-82.2	12.7	-83.1	73.8	-59.3	-18.7	589.9	-14.7	-	
공종별	건축	-63.3	-7.4	-87.2	11.5	-57.9	287.8	996.0	75.9	25.77
	토목	-90.5	19.1	-77.9	144.0	-61.6	-94.4	300.0	-61.2	-40.44
발주자별	공공	-87.4	94.9	-71.0	195.5	-24.6	-95.3	273.9	-5.0	-4.20
	민간	-78.9	-72.9	-94.7	-46.3	-72.7	562.0	2262.0	-67.3	-10.47
	국내외국기관	-	-	-	-	-	-	-	-	0.00
	민자	-	-100.0	-	-	-	-	-	-	0.00

자료: 통계청 국가통계포털(KOSIS), 건설경기동향조사

#### 5) 수출동향

- 수출은 약 3억 달러를 기록하였고, 의약품, 전기, 전자 기타제품 등은 수출 증가하였으나, 인쇄회로, 기타 화학제품 등의 수출 감소로 전년 동분기대비 15.6% 감소

< 전년동분기대비 수출 증감률 상위 품목(기여도순) >

(증가)	(감소)
· 의약품: 63.5%	· 인쇄회로: -38.7%
· 전기, 전자 기타제품: 78.3%	· 기타 화학제품: -50.2%
· 전기동력기계: 46.5%	· 기타 인조플라스틱 및 동 제품: -58.6%

〈주요품목별<sup>1)</sup> 수출액 증감률〉

(전년동분기대비, %, %p)

구분	2023 1/4	2023 2/4	2023 3/4	2023 4/4	2024 1/4	2024 2/4	2024 3/4	2024 4/4 <sup>p</sup>	기여도
수출	-34.4	-31.7	-23.1	1.1	34.8	85.3	2.7	-15.6	-
의약품	-19.3	-64.5	-20.8	-61.3	9.1	2.3	10.2	63.5	1.49
전기, 전자 기타제품	-33.3	-47.3	-5.9	-33.5	-18.4	13.8	25.4	78.3	0.89
전기동력기계	0.2	9.4	-11.2	-33.3	-11.8	7.0	6.4	46.5	0.86
유선통신기기	-65.5	68.5	77.6	0.0	286,444.0	36,924.5	15,008.9	14,908.4	0.64
회로보호 접속기	-30.1	24.8	42.6	4.1	5.5	-8.3	5.8	47.1	0.55
무선통신기기	-65.4	-55.7	-58.9	-23.9	29.1	55.5	31.9	-17.2	-0.85
기타 음식료 소비재	10.4	-54.3	-22.8	-1.9	-38.4	-3.4	-9.9	-33.3	-1.01
기타 인조플라스틱 및 동 제품	-67.1	-64.8	-51.0	-42.1	16.0	1,329.5	-54.2	-58.6	-3.18
기타 화학제품	-12.5	-15.4	-18.3	131.8	216.8	2.7	30.2	-50.2	-5.91
인쇄회로	-61.8	-48.5	-39.7	17.9	65.1	28.6	-4.2	-38.7	-8.62

주1) 전년동분기대비 증감률(기여도순) 상위5개, 하위5개 품목을 작성  
자료: 관세청 한국무역통계서비스, 무역통계

## 6) 수입동향

- 수입은 약 4억 4천만 달러를 기록하였고, 기타 직접소비재, 측정시험기 등은 수입 감소하였으나, 쌀, 컴퓨터 주변기기 등의 수입 증가로 전년 동분기대비 10.2% 증가

< 전년동분기대비 수입 증감률 상위 품목(기여도순) >	
(증가)	(감소)
· 쌀: 37.0%	· 기타 직접소비재: -73.9%
· 컴퓨터 주변기기: 138.1%	· 측정시험기: -27.5%
· 기타 무기화합물: 386.0%	· 석탄: -10.5%

### <주요품목별<sup>1)</sup> 수입액 증감률>

(전년동분기대비, %, %p)

구분	2023 1/4	2023 2/4	2023 3/4	2023 4/4	2024 1/4	2024 2/4	2024 3/4	2024 4/4 <sup>p</sup>	기여도
수입	-9.4	-5.2	-19.4	-9.3	28.4	-6.5	21.5	10.2	-
쌀	-72.1	-17.4	-53.2	-28.9	362.2	-12.9	53.4	37.0	8.22
컴퓨터 주변기기	8.7	56.0	71.7	113.5	195.5	166.0	266.9	138.1	6.21
기타 무기화합물	-84.3	-55.2	12.9	94.9	420.9	301.8	103.6	386.0	2.73
무선통신기기	-27.2	36.0	22.6	17.4	49.0	-28.1	85.7	223.9	0.82
전동기	43.4	31.1	32.3	-25.5	3.2	28.4	22.2	17.8	0.45
기타 비내구소비재	84.3	53.8	37.6	42.6	0.7	-23	-23.9	-38.2	-0.61
기타 유기화합물	-25.2	-18.4	-15.3	-18.9	28.9	-15.5	-0.6	-15.2	-1.00
석탄	9.6	-23.9	-25.6	-42.5	-30.4	-41.1	20.5	-10.5	-1.35
측정시험기	54.8	103.3	15.1	66.6	44.8	-9.4	-8.9	-27.5	-1.95
기타 직접소비재	138.8	-20.0	-21.2	146.0	-59.6	-28.4	-50.6	-73.9	-4.31

주1) 전년동분기대비 증감률(기여도순) 상위5개, 하위5개 품목을 작성  
자료: 관세청 한국무역통계서비스, 무역통계

## 7) 물가동향

- 소비자물가는 교통의 가격은 하락하였으나, 음식 및 숙박, 교육 등의 가격이 상승하여 전년동분기대비 1.9% 상승

< 전년동분기대비 지출목적별 소비자물가 등락률(기여도순) >	
(상승)	(하락)
· 음식 및 숙박: 3.1%	· 교통: -1.1%
· 교육: 4.9%	

- 생활물가\*는 전년동분기대비 1.8% 상승

\* 생활물가는 구입 빈도가 높고 가격변동을 민감하게 느끼는 쌀, 배추 등 144개 생필품을 대상으로 작성한 물가지수임

### <소비자물가지수의 지출목적별 등락률>

(전년동분기대비, %)

구분	2023 1/4	2023 2/4	2023 3/4	2023 4/4	2024 1/4	2024 2/4	2024 3/4	2024 4/4
소비자물가지수	4.3	2.6	2.4	2.7	2.8	2.7	2.2	1.9
음식 및 숙박	6.9	5.6	3.6	3.5	2.6	2.1	2.3	3.1
교육	2.1	2.7	0.9	2.0	0.1	1.0	3.5	4.9
주택, 수도, 전기 및 연료	7.0	3.8	3.4	1.3	2.2	2.7	1.9	1.9
식료품 및 비주류음료	5.3	4.7	5.1	6.2	7.4	5.2	2.5	1.9
기타 상품 및 서비스	6.5	6.4	5.3	4.1	4.3	4.0	3.4	3.8
의류 및 신발	5.4	7.2	7.9	7.2	6.3	4.1	3.1	2.1
보건	1.3	1.1	1.6	1.5	2.0	2.5	1.8	1.5
가정용품 및 가사 서비스	5.7	5.2	5.3	5.0	3.0	1.9	1.9	1.4
오락 및 문화	4.2	3.7	2.7	2.5	1.2	1.4	1.4	0.9
주류 및 담배	2.0	0.5	0.4	1.4	1.9	1.9	1.8	0.6
통신	1.2	1.1	1.0	0.3	0.3	0.3	0.3	0.1
교통	-0.5	-7.3	-5.4	-1.0	0.5	2.3	1.5	-1.1
생활물가지수	4.2	1.8	2.6	3.2	3.6	3.2	2.2	1.8

자료: 통계청 국가통계포털(KOSIS), 소비자물가지조사

□ 소비자 상품물가는 석유류, 축산물의 가격은 하락하였으나, 가공식품, 전기·가스·수도 등의 가격이 상승하여 전년동분기대비 1.1% 상승

□ 소비자 서비스물가는 집세의 가격은 하락하였으나, 외식제외 개인서비스, 외식 등의 가격이 상승하여 전년동분기대비 2.6% 상승

〈 전년동분기대비 품목성질별 소비자물가 등락률(기여도순) 〉	
(상품)	(서비스)
· (상승) 가공식품: 2.2% 전기·가스·수도: 3.8%	· (상승) 외식제외 개인서비스: 3.8% 외식: 3.2%
· (하락) 석유류: -5.7% 축산물: -1.1%	· (하락) 집세: -0.6%

〈소비자물가지수의 품목성질별 등락률〉

(전년동분기대비, %)

구분	2023 1/4	2023 2/4	2023 3/4	2023 4/4	2024 1/4	2024 2/4	2024 3/4	2024 4/4
소비자물가지수	4.3	2.6	2.4	2.7	2.8	2.7	2.2	1.9
상품	5.0	2.6	3.3	4.0	4.2	3.6	2.1	1.1
농축수산물	1.5	1.3	3.4	6.7	11.9	8.4	2.8	1.4
농산물	2.6	3.5	6.6	13.0	20.0	16.2	4.3	2.1
축산물	-3.0	-4.9	-2.5	-0.5	2.3	-0.5	0.0	-1.1
수산물	10.4	11.7	7.3	1.9	4.2	1.6	4.0	5.0
공업제품	3.8	1.0	1.7	2.8	2.4	2.5	1.8	0.7
가공식품	8.6	6.9	5.8	4.9	2.7	2.3	2.4	2.2
내구재	2.3	2.7	2.4	2.1	2.6	2.6	1.6	0.4
섬유제품	5.6	7.1	7.8	7.1	6.5	4.3	3.1	2.2
출판물	2.8	2.5	2.5	2.4	1.4	1.7	2.0	2.4
석유류	-4.7	-20.3	-14.9	-3.8	-1.6	2.9	-0.1	-5.7
의약품	0.7	1.4	2.0	1.6	1.4	2.0	1.7	1.7
화장품	6.7	4.8	1.4	-1.1	-0.7	-0.3	1.3	4.0
기타 공업제품	5.3	4.4	4.6	3.7	2.2	1.8	1.5	1.5
전기·가스·수도	27.0	23.8	20.7	10.5	6.3	4.1	3.5	3.8
서비스	3.7	2.6	1.7	1.6	1.7	1.9	2.2	2.6
집세	2.9	0.2	-1.0	-1.5	-1.1	-0.6	-0.6	-0.6
공공서비스	1.1	0.9	0.9	1.0	2.0	2.0	2.2	2.3
개인서비스	4.9	3.9	2.8	2.8	2.4	2.7	3.0	3.6
외식	6.9	5.4	3.5	3.4	2.6	2.1	2.3	3.2
외식제외 개인서비스	3.6	2.9	2.3	2.4	2.3	3.1	3.5	3.8

자료: 통계청 국가통계포털(KOSIS), 소비자물가지조사

## 8) 고용동향

□ 취업자 수는 약 21만 3천 4백명으로, 전기·운수·통신·금융 등의 취업자는 감소한 반면, 도소매·숙박음식점업 등의 취업자가 증가하여 전년동분기대비 6천 2백명 증가

○ 고용률은 66.0%로 전년동분기대비 2.0%p 상승

〈 전년동분기대비 산업별 취업자 수 증감 〉	
· (증가) 도소매·숙박음식점업(4.4천명), 광제조업(2.9천명)	
· (감소) 전기·운수·통신·금융(-1.5천명), 사업·개인·공공서비스 및 기타(-0.6천명)	

□ 실업자 수는 약 3천 9백명으로, 15~29세에서 실업자는 감소한 반면, 30~59세, 60세 이상에서 실업자가 증가하여 전년동분기대비 8백명 증가

○ 실업률은 1.8%로 전년동분기대비 0.3%p 상승

〈 전년동분기대비 연령층별 실업자 수 증감 〉	
· (증가) 30~59세(0.8천명), 60세 이상(0.2천명)	
· (감소) 15~29세(-0.3천명)	

〈산업별 취업자 수 및 연령층별 실업자 수 증감〉

(전년동분기대비, 천명)

구분	2023 1/4	2023 2/4	2023 3/4	2023 4/4	2024 1/4	2024 2/4	2024 3/4	2024 4/4
취업자 수	16.2	12.3	9.5	5.1	1.9	-0.2	1.4	6.2
농업, 임업 및 어업	-0.3	-1.1	0.0	-0.9	-0.1	1.0	0.5	0.0
광제조업	2.5	1.8	1.1	0.7	2.8	2.4	3.9	2.9
건설업	0.6	0.6	-0.7	0.5	0.1	0.3	-0.3	1.1
도소매·숙박음식점업	0.5	-0.4	-1.4	-0.7	1.3	2.3	4.1	4.4
사업·개인·공공서비스 및 기타	14.0	13.8	12.8	6.4	-1.2	-5.2	-6.0	-0.6
전기·운수·통신·금융	-1.1	-2.4	-2.2	-1.0	-1.0	-1.0	-0.8	-1.5
실업자 수	0.0	0.6	0.3	0.3	-0.5	-1.4	-0.3	0.8
15~29세	0.8	0.9	0.4	1.1	0.0	-0.3	-0.6	-0.3
30~59세	-1.0	0.1	0.2	-1.0	-0.8	-1.1	0.1	0.8
60세 이상	0.1	-0.4	-0.2	0.3	0.4	0.0	0.0	0.2

자료: 통계청 국가통계포털(KOSIS), 경제활동인구조사

〈고용률<sup>1)</sup> 및 실업률<sup>2)</sup> 증감〉

(전년동분기대비, %p)

구분	2023 1/4	2023 2/4	2023 3/4	2023 4/4	2024 1/4	2024 2/4	2024 3/4	2024 4/4
고용률	1.8	0.9	0.6	0.1	-0.2	-0.1	0.6	2.0
실업률	-0.2	0.1	0.1	0.1	-0.2	-0.6	-0.2	0.3

주1) 고용률 = (취업자/만 15세 이상 인구) × 100

주2) 실업률 = (실업자/경제활동인구) × 100

자료: 통계청 국가통계포털(KOSIS), 경제활동인구조사



## 9) 국내인구이동

□ 인구는 전입자 수가 전출자 수보다 많아 915명 순유입

- 연령대별로 보면, 40대(-2명)를 제외한 전 연령대에서 순유입이 나타났으며, 30대(318명), 20대(235명) 등의 순으로 순유입이 많았음

< 연령대별 인구이동 >	
· (순유입) 30대(318명), 20대(235명)	· (순유출) 40대(-2명)

### <연령대별 순이동<sup>1)</sup>>

(단위: 명)

구분	2023 1/4	2023 2/4	2023 3/4	2023 4/4	2024 1/4	2024 2/4	2024 3/4	2024 4/4
전체 연령대	1,569	186	-429	364	547	165	1,181	915
10세 미만	346	1	-91	-2	180	40	118	100
10~19세	50	-56	-25	8	-161	-69	167	113
20~29세	140	8	75	279	-127	97	87	235
30~39세	590	195	-65	333	477	245	433	318
40~49세	390	37	-99	-186	98	31	106	-2
50~59세	-40	10	-132	-117	17	-93	137	27
60~69세	46	-24	-54	8	50	-75	94	72
70~79세	16	8	-26	-4	-3	-49	7	29
80세 이상	31	7	-12	45	16	38	32	23

주1) 순이동 = 전입자 수 - 전출자 수 (-는 순유출, 이외는 순유입)  
자료: 통계청 국가통계포털(KOSIS), 국내인구이동통계

## 3. 충청북도

### 1) 생산동향(광공업)

□ 광공업생산은 의료용 물질 및 의약품, 화학 물질 및 화학제품 등은 호조였으나, 전자 부품, 컴퓨터, 영상, 음향 및 통신장비, 전기장비 등의 부진으로 전년동분기대비 4.2% 감소

#### < 전년동분기대비 광공업생산지수 증감률 상위 업종(제조업, 기여도순) >

(증가)		(감소)	
· 의료용 물질 및 의약품: 3.5%	· 전자 부품, 컴퓨터, 영상, 음향 및 통신장비: -14.0%	· 화학 물질 및 화학제품: 5.2%	· 전기장비: -13.8%
· 식료품: 3.5%	· 기타 기계 및 장비: -21.8%		

#### <광공업생산지수 증감률<sup>1)</sup>>

(전년동분기대비, %, %p)

구분	2023 1/4	2023 2/4	2023 3/4	2023 4/4	2024 1/4	2024 2/4	2024 3/4	2024 4/4 <sup>2)</sup>	기여도
광공업생산지수	-6.6	-3.5	-8.1	3.3	-6.5	-6.9	-3.1	-4.2	-
광업	-2.5	-2.4	-20.5	-6.6	-7.0	-7.1	-7.2	-13.1	-
제조업	-6.8	-3.9	-8.7	3.3	-6.7	-8.2	-3.6	-5.3	-
의료용 물질 및 의약품	9.3	5.9	-2.4	10.8	6.7	3.7	14.6	3.5	0.43
화학 물질 및 화학제품; 의약품 제외	-30.0	-13.9	-0.9	-2.6	12.3	14.8	8.2	5.2	0.43
식료품	-9.1	-4.4	-3.7	-4.2	0.2	0.4	-3.1	3.5	0.39
가구	25.4	-8.8	-11.8	-46.6	-78.1	-76.6	-45.5	79.1	0.24
금속 가공제품; 기계 및 가구 제외	10.8	6.6	3.4	-5.8	-4.8	7.3	-10.2	-12.2	-0.35
기타 기계 및 장비	-2.8	-8.8	-16.4	28.3	-20.4	-3.3	3.2	-21.8	-0.87
전기장비	51.4	13.5	-33.1	-29.8	-57.1	-56.2	-1.3	-13.8	-1.45
전자 부품, 컴퓨터, 영상, 음향 및 통신장비	-34.6	-13.4	-5.2	39.3	22.8	-8.1	-15.2	-14.0	-3.70
전기업 및 가스업	8.6	17.2	14.4	8.7	3.2	51.0	13.0	52.4	1.03

주1) 전년동분기대비 제조업 증감률(기여도순) 상위4개, 하위4개 산업을 작성  
자료: 통계청 국가통계포털(KOSIS), 광업제조업동향조사

## 2) 생산동향(서비스업)

주요 판

□ 서비스업생산은 사업시설관리, 사업지원 및 임대 서비스업, 전문, 과학 및 기술 서비스업 등은 부진하였으나, 부동산업, 예술, 스포츠 및 여가관련 서비스업 등의 호조로 전년동분기대비 0.2% 증가

### < 전년동분기대비 서비스업생산지수 증감률 상위 업종(기여도순) >

(증가)

- 부동산업: 10.4%
- 예술, 스포츠 및 여가관련 서비스업: 14.8%
- 운수 및 창고업: 5.1%

(감소)

- 사업시설관리, 사업지원 및 임대 서비스업: -12.5%
- 전문, 과학 및 기술 서비스업: -11.2%
- 교육 서비스업: -1.7%

### 《서비스업생산지수 증감률》

(전년동분기대비, %, %p)

구분	2023	2023	2023	2023	2024	2024	2024	2024	기여도
	1/4	2/4	3/4	4/4	1/4	2/4	3/4	4/4 <sup>P</sup>	
서비스업생산지수	6.1	0.4	0.4	-1.7	-0.5	0.3	-2.3	0.2	-
부동산업	33.5	14.8	15.4	7.1	10.6	24.4	0.1	10.4	0.66
예술, 스포츠 및 여가관련 서비스업	11.4	-11.1	15.6	-14.1	10.3	8.2	-27.2	14.8	0.51
운수 및 창고업	8.2	0.1	-7.0	-5.8	-1.4	1.6	5.3	5.1	0.38
보건업 및 사회복지 서비스업	3.9	2.6	4.8	3.6	4.6	0.9	3.7	2.5	0.36
수도, 하수 및 폐기물 처리, 원료 재생업	1.3	0.1	-0.1	0.4	0.6	1.5	7.4	6.1	0.16
금융 및 보험업	8.3	3.9	1.5	-2.7	2.0	0.8	-0.8	1.0	0.11
정보통신업	-2.3	-1.4	0.2	4.1	1.4	1.6	0.9	2.2	0.07
숙박 및 음식점업	26.2	-0.5	-15.3	-13.8	-5.0	-7.5	-6.1	-1.3	-0.08
협회 및 단체 수리 및 기타 개인 서비스업	11.9	17.7	4.7	1.3	-1.7	-10.8	-2.6	-3.0	-0.11
도매 및 소매업	3.9	-1.4	-1.1	-0.5	-3.8	-1.6	-0.2	-0.7	-0.11
교육 서비스업	2.2	-1.4	0.7	0.3	0.9	-1.6	-1.4	-1.7	-0.18
전문, 과학 및 기술 서비스업	-6.7	-3.9	2.9	3.4	-6.5	-6.1	-5.2	-11.2	-0.71
사업시설관리, 사업지원 및 임대 서비스업	-1.5	-5.7	-5.9	-7.4	-10.9	-3.2	-15.0	-12.5	-0.99

자료: 통계청 국가통계포털(KOSIS), 서비스업동향조사

## 3) 소비동향(소매판매)

주요 판

□ 소매판매는 전 부문의 부진으로 전년동분기대비 2.3% 감소

### < 전년동분기대비 소매판매액지수 증감률(기여도순) >

(감소)

- 승용차 및 연료소매점: -2.7%
- 슈퍼마켓·잡화점 및 편의점: -3.1%
- 대형마트: -10.0%
- 전문소매점: -0.5%

### 《소매판매액지수 증감률》

(전년동분기대비, %, %p)

구분	2023	2023	2023	2023	2024	2024	2024	2024	기여도
	1/4	2/4	3/4	4/4	1/4	2/4	3/4	4/4 <sup>P</sup>	
소매판매액지수	7.9	1.3	0.4	0.5	-0.9	-4.1	1.4	-2.3	-
전문소매점	2.0	-5.1	2.5	-0.9	3.1	5.0	6.4	-0.5	-0.17
대형마트	-1.6	2.7	1.7	1.0	1.7	-2.4	-5.7	-10.0	-0.48
슈퍼마켓·잡화점 및 편의점	-1.2	-2.1	-2.5	-1.9	-3.4	-1.8	-3.6	-3.1	-0.68
승용차 및 연료소매점	24.4	10.7	1.9	5.8	-3.5	-15.7	1.1	-2.7	-0.90

자료: 통계청 국가통계포털(KOSIS), 서비스업동향조사

#### 4) 건설동향(건설수주)

- 건설수주액은 약 3조 1190억 원으로 전년동분기대비 48.2% 증가
  - 공종별로는 토목 부문(-1.8%)은 감소한 반면, 건축 부문(61.1%)은 증가
  - 발주자별로는 민자 부문(-100.0%)은 감소한 반면, 공공 부문(139.7%), 민간 부문(28.4%)은 증가

< 전년동분기대비 건설수주액 증감률(공종별, 발주자별, 기여도순) >

(공종별)	(발주자별)
· (증가) 건축: 61.1%	· (증가) 공공: 139.7%
	· 민간: 28.4%
· (감소) 토목: -1.8%	· (감소) 민자: -100.0%

<건설수주액 공종별·발주자별 증감률>

(전년동분기대비, %, %p)

구분	2023 1/4	2023 2/4	2023 3/4	2023 4/4	2024 1/4	2024 2/4	2024 3/4	2024 4/4 <sup>p</sup>	기여도	
건설수주	-38.8	-51.5	-47.3	-27.8	-60.8	175.3	-6.8	48.2	-	
공종별	건축	-3.2	-56.6	-53.9	-32.3	-79.7	92.7	-24.6	61.1	48.60
	토목	-78.0	-41.4	12.5	-3.5	30.3	295.0	60.3	-1.8	-0.36
발주자별	공공	-12.2	-31.2	-63.4	-33.6	-54.2	-24.6	295.1	139.7	25.17
	민간	-42.0	-59.1	-45.4	-26.6	-65.5	305.2	-31.6	28.4	23.22
	국내외기관	-	-	-	-	-100.0	-	-	-	0.00
	민자	-	-100.0	-	-	2247.3	-	-	-100.0	-0.16

자료: 통계청 국가통계포털(KOSIS), 건설경기동향조사

#### 5) 수출동향

- 수출은 약 72억 8천 달러를 기록하였고, 기타 유기 및 무기화합물, 축전기와 전지 등은 수출 감소하였으나, 메모리 반도체, 기타 중화학 공업품 등의 수출 증가로 전년동분기대비 11.3% 증가

< 전년동분기대비 수출 증감률 상위 품목(기여도순) >

(증가)	(감소)
· 메모리 반도체: 84.0%	· 기타 유기 및 무기화합물: -57.2%
· 기타 중화학 공업품: 54.1%	· 축전기와 전지: -28.3%
· 기타 음식료 소비재: 29.5%	· 기타 일반기계류: -31.9%

<주요품목별<sup>1)</sup> 수출액 증감률>

(전년동분기대비, %, %p)

구분	2023 1/4	2023 2/4	2023 3/4	2023 4/4	2024 1/4	2024 2/4	2024 3/4	2024 4/4 <sup>p</sup>	기여도
수출	-8.0	-17.0	-21.0	-8.9	-13.3	-4.2	-8.7	11.3	-
메모리 반도체	-2.9	-21.1	-14.1	41.3	39.8	37.9	39.4	84.0	24.12
기타 중화학 공업품	22.1	24.7	77.7	53.8	10.8	43.2	-3.4	54.1	1.02
기타 음식료 소비재	-10.6	2.3	-3.9	11.7	13.9	10.8	20.6	29.5	0.52
전기, 전자 기타제품	3.8	7.1	15.3	-5.1	22.9	30.2	11.4	29.6	0.45
승용차	176.4	175.7	20.4	1.1	80.8	471.9	392.6	332.6	0.30
기타 인조플라스틱 및 동 제품	-26.2	-23.3	-9.4	-5.2	-11.5	-5.6	-22.9	-14.5	-0.86
컴퓨터 주변기기	-76.2	-74.6	-64.1	-44.9	134.2	46.5	-57.9	-68.7	-1.69
기타 일반기계류	-9.0	27.1	27.0	6.0	3.4	-12.7	-21.7	-31.9	-1.81
축전기와 전지	14.5	65.8	-47.0	7.8	-47.0	-27.4	47.8	-28.3	-3.44
기타 유기 및 무기화합물	137.9	14.0	-17.9	-51.1	-63.8	-53.4	-84.3	-57.2	-5.38

주1) 전년동분기대비 증감률(기여도순) 상위5개, 하위5개 품목을 작성  
자료: 관세청 한국무역통계서비스, 무역통계

## 6) 수입동향

- 수입은 약 18억 달러를 기록하였고, 실리콘 웨이퍼, 비철금속 광 등은 수입 감소하였으나, 기타 무기화합물, 동 등의 수입 증가로 전년동분기대비 0.5% 증가

### < 전년동분기대비 수입 증감률 상위 품목(기여도순) >

(증가)	(감소)
· 기타 무기화합물: 30.1%	· 실리콘 웨이퍼: -52.7%
· 동: 107.2%	· 비철금속 광: -77.1%
· 프로세스 및 컨트롤러: 95.6%	· 기타 기계: -32.9%

### 《주요품목별<sup>1)</sup> 수입액 증감률》

(전년동분기대비, %, %p)

구분	2023 1/4	2023 2/4	2023 3/4	2023 4/4	2024 1/4	2024 2/4	2024 3/4	2024 4/4 <sup>P</sup>	기여도
수입	-5.2	-21.0	-33.4	-20.5	-22.7	-17.5	2.4	0.5	-
기타 무기화합물	32.3	-46.2	-75.2	-55.0	-72.8	-50.7	49.7	30.1	2.45
동	-26.3	-45.7	-27.6	-12.6	0.4	53.8	37.0	107.2	2.29
프로세스 및 컨트롤러	-11.0	-49.0	-3.5	-8.7	-40.9	-19.0	107.6	95.6	1.05
중기	-67.1	-17.5	85.2	-48.7	-22.4	1.6	-57.2	127.3	0.56
조제식품	-7.9	-10.7	-9.5	7.3	-6.1	15.8	19.3	20.6	0.50
기타 개별소재반도체 및 부품	-17.2	-40.1	-36.7	-64.9	-39	-60.6	-64.7	-51.8	-0.71
유리 및 유리제품	21.3	-12.9	-22.6	-28.8	-40.2	-37.1	-40.2	-33.3	-0.88
기타 기계	-0.4	120.9	50.6	-8.2	8.2	-72.3	-21.8	-32.9	-0.88
비철금속 광	-41.9	-12.0	39.5	42.7	3.4	-47.9	-78.9	-77.1	-1.12
실리콘 웨이퍼	-0.6	-33.8	-56.1	-58.8	-55.7	-61.9	-51.4	-52.7	-1.99

주1) 전년동분기대비 증감률(기여도순) 상위5개, 하위5개 품목을 작성  
자료: 관세청 한국무역통계서비스, 무역통계

## 7) 물가동향

- 소비자물가는 교통, 주류 및 담배의 가격은 하락하였으나, 음식 및 숙박, 식료품 및 비주류음료 등의 가격이 상승하여 전년동분기대비 1.4% 상승

### < 전년동분기대비 지출목적별 소비자물가 등락률(기여도순) >

(상승)	(하락)
· 음식 및 숙박: 2.3%	· 교통: -1.7%
· 식료품 및 비주류음료: 1.8%	· 주류 및 담배: -0.2%

- 생활물가\*는 전년동분기대비 1.3% 상승

\* 생활물가는 구입 빈도가 높고 가격변동을 민감하게 느끼는 쌀, 배추 등 144개 생필품을 대상으로 작성한 물가지수임

### 《소비자물가지수의 지출목적별 등락률》

(전년동분기대비, %)

구분	2023 1/4	2023 2/4	2023 3/4	2023 4/4	2024 1/4	2024 2/4	2024 3/4	2024 4/4
소비자물가지수	4.8	3.3	2.9	3.3	3.0	2.5	1.8	1.4
음식 및 숙박	6.8	6.6	4.6	4.2	3.8	2.5	2.2	2.3
식료품 및 비주류음료	5.5	4.6	4.9	5.8	6.4	4.3	2.2	1.8
기타 상품 및 서비스	6.7	6.5	5.3	4.5	5.1	4.6	4.2	4.4
주택, 수도, 전기 및 연료	8.7	7.3	5.0	3.6	1.9	1.2	1.1	1.2
보건	1.8	1.5	1.7	1.4	1.9	2.6	2.1	1.9
의류 및 신발	5.2	6.9	7.6	6.8	5.8	3.5	2.5	1.9
교육	4.7	3.7	3.1	3.3	2.3	1.1	1.3	1.4
오락 및 문화	4.5	4.2	3.1	2.4	1.6	1.8	1.8	1.6
가정용품 및 가사 서비스	6.6	5.2	4.4	4.0	2.3	1.7	1.8	1.5
통신	1.2	1.1	1.0	0.3	0.3	0.3	0.3	0.1
주류 및 담배	1.7	0.3	-0.2	1.3	1.0	1.3	1.4	-0.2
교통	-0.9	-8.7	-5.7	-0.1	0.9	2.7	1.2	-1.7
생활물가지수	4.9	2.8	2.8	3.6	3.1	2.6	1.8	1.3

자료: 통계청 국가통계포털(KOSIS), 소비자물가지조사

□ 소비자 상품물가는 석유류, 농산물 등의 가격은 하락하였으나, 가공식품, 축산물 등의 가격이 상승하여 전년동분기대비 0.7% 상승

□ 소비자 서비스물가는 전 부분의 가격이 상승하여 전년동분기대비 2.0% 상승

< 전년동분기대비 품목성질별 소비자물가 등락률(기여도순) >

(상품)	(서비스)
· (상승) 가공식품: 2.4% 축산물: 5.5%	· (상승) 외식제외 개인서비스: 2.9% 외식: 2.3%
· (하락) 석유류: -5.6% 농산물: -1.9%	

《소비자물가지수의 품목성질별 등락률》

(전년동분기대비, %)

구분	2023 1/4	2023 2/4	2023 3/4	2023 4/4	2024 1/4	2024 2/4	2024 3/4	2024 4/4
소비자물가지수	4.8	3.3	2.9	3.3	3.0	2.5	1.8	1.4
상품	5.4	2.2	2.6	3.5	3.4	3.0	1.7	0.7
농축수산물	0.9	0.6	2.6	6.3	10.5	7.0	2.4	0.8
농산물	2.5	2.9	5.7	13.3	17.5	15.2	1.6	-1.9
축산물	-3.5	-4.4	-3.1	-2.9	2.2	-1.9	4.1	5.5
수산물	7.2	6.7	5.7	4.9	4.3	-0.2	0.6	-0.5
공업제품	4.2	0.5	1.0	2.2	1.8	2.2	1.5	0.4
가공식품	9.2	7.1	6.1	4.6	2.1	1.9	2.2	2.4
내구재	2.6	3.0	2.7	2.2	2.4	2.1	1.3	0.4
섬유제품	5.5	7.0	7.6	6.8	5.9	3.7	2.4	1.8
출판물	2.8	2.6	2.5	2.5	1.3	1.7	2.0	2.4
석유류	-3.1	-19.4	-14.9	-3.9	-1.9	2.8	0.3	-5.6
의약품	1.7	2.0	2.0	1.9	2.2	3.1	2.3	2.2
화장품	8.7	5.8	1.3	-0.3	-0.5	0.0	2.0	4.3
기타 공업제품	5.7	4.6	4.0	2.2	1.3	1.5	1.0	1.1
전기·가스·수도	27.6	24.4	19.9	10.7	5.1	2.5	1.7	2.3
서비스	4.3	4.2	3.2	3.1	2.7	2.0	2.0	2.0
집세	1.1	1.0	0.9	0.8	0.6	0.4	0.4	0.3
공공서비스	1.3	1.3	1.5	1.8	1.5	1.4	1.0	1.2
개인서비스	6.0	5.8	4.2	4.0	3.6	2.5	2.6	2.7
외식	6.9	6.5	4.6	4.2	3.8	2.5	2.2	2.3
외식제외 개인서비스	5.4	5.3	3.9	3.9	3.3	2.5	2.8	2.9

자료: 통계청 국가통계포털(KOSIS), 소비자물가지조사

## 8) 고용동향

□ 취업자 수는 약 94만 7천 4백명으로, 건설업 등의 취업자는 감소한 반면, 광제조업 등의 취업자가 증가하여 전년동분기대비 4천 4백명 증가  
○ 고용률은 65.6%로 전년동분기와 동일

< 전년동분기대비 산업별 취업자 수 증감 >

- (증가) 광제조업(5.7천명), 농업, 임업 및 어업(5.6천명)
- (감소) 건설업(-7.9천명), 전기·운수·통신·금융(-3.1천명)

□ 실업자 수는 약 2만 2천 2백명으로, 15~29세에서 실업자는 감소한 반면, 30~59세, 60세 이상에서 실업자가 증가하여 전년동분기대비 3천 1백명 증가  
○ 실업률은 2.3%로 전년동분기대비 0.3%p 상승

< 전년동분기대비 연령층별 실업자 수 증감 >

- (증가) 30~59세(1.5천명), 60세 이상(2.1천명) · (감소) 15~29세(-0.5천명)

《산업별 취업자 수 및 연령층별 실업자 수 증감》

(전년동분기대비, 천명)

구분	2023 1/4	2023 2/4	2023 3/4	2023 4/4	2024 1/4	2024 2/4	2024 3/4	2024 4/4
취업자 수	11.9	13.1	12.5	13.5	14.0	18.0	10.8	4.4
농업, 임업 및 어업	-4.0	8.5	10.4	5.7	-1.5	1.8	-1.7	5.6
광제조업	-22.9	2.3	3.9	10.0	6.1	0.1	3.3	5.7
건설업	9.7	7.1	6.1	9.8	11.4	1.1	-1.5	-7.9
도소매·숙박음식점업	18.9	-3.8	-12.7	-23.4	-18.2	-4.5	4.0	3.3
사업·개인·공공서비스 및 기타	9.9	-2.9	1.3	8.5	11.9	16.8	6.9	0.9
전기·운수·통신·금융	0.4	2.0	3.5	2.9	4.4	2.6	-0.2	-3.1
실업자 수	0.3	-4.6	-3.2	2.5	-1.9	-1.9	-0.2	3.1
15~29세	-0.8	-2.5	-1.7	2.9	-0.1	0.0	-0.3	-0.5
30~59세	-1.4	-3.8	-2.9	0.0	1.4	-0.1	0.9	1.5
60세 이상	2.6	1.6	1.4	-0.3	-3.2	-1.8	-0.9	2.1

자료: 통계청 국가통계포털(KOSIS), 경제활동인구조사

《고용률<sup>1)</sup> 및 실업률<sup>2)</sup> 증감》

(전년동분기대비, %p)

구분	2023 1/4	2023 2/4	2023 3/4	2023 4/4	2024 1/4	2024 2/4	2024 3/4	2024 4/4
고용률	0.4	0.6	0.5	0.6	0.6	0.8	0.4	0.0
실업률	0.0	-0.5	-0.3	0.2	-0.2	-0.2	-0.1	0.3

주1) 고용률 = (취업자/만 15세 이상 인구) × 100

주2) 실업률 = (실업자/경제활동인구) × 100

자료: 통계청 국가통계포털(KOSIS), 경제활동인구조사



## 9) 국내인구이동

□ 인구는 전입자 수가 전출자 수보다 많아 **1,698명 순유입**

- 연령대별로 보면, 20대(-401명), 80세 이상(-19명)은 **순유출**을 보인 반면, 50대(710명), 40대(450명), 60대(422명) 등은 **순유입**
- 시군별로 보면, 제천(-285명), 진천(-151명), 옥천(-32명) 등은 **순유출**을 보인 반면, 음성(1,033명), 청주(588명), 괴산(364명) 등은 **순유입**

〈연령대별 순이동〉

(단위: 명)

구분	2023 1/4	2023 2/4	2023 3/4	2023 4/4	2024 1/4	2024 2/4	2024 3/4	2024 4/4
전체 연령대	485	994	1,507	887	-928	1,868	607	1,698
10세 미만	-291	-27	168	-43	-135	92	60	114
10~19세	-76	-181	-100	156	-143	-127	-135	116
20~29세	-127	-307	-218	-227	-912	39	-402	-401
30~39세	-11	249	551	195	-329	304	86	241
40~49세	-19	95	300	233	5	307	232	450
50~59세	447	521	454	376	304	710	414	710
60~69세	366	550	364	240	266	489	364	422
70~79세	154	68	27	-32	47	50	5	65
80세 이상	42	26	-39	-11	-31	4	-17	-19

〈관할시군별 순이동〉

(단위: 명)

구분	2023 1/4	2023 2/4	2023 3/4	2023 4/4	2024 1/4	2024 2/4	2024 3/4	2024 4/4
충청북도	485	994	1,507	887	-928	1,868	607	1,698
청주시	13	596	1,869	352	-633	1,847	798	588
충주시	-9	118	258	217	26	199	121	135
제천시	790	-192	-340	-315	220	-372	-369	-285
보은군	73	3	-79	-22	-18	-27	1	23
옥천군	-39	25	17	-76	-9	-28	-68	-32
영동군	-61	14	-58	-50	-59	7	-39	45
증평군	65	44	87	88	-42	-61	-67	-8
진천군	-236	95	-53	588	164	413	11	-151
괴산군	-74	65	-76	177	-141	-54	-28	364
음성군	-42	136	-226	-107	-447	-104	272	1,033
단양군	5	90	108	35	11	48	-25	-14

주1) 순이동 = 전입자 수 - 전출자 수 (-는 순유출, 이외는 순유입)

자료: 통계청 국가통계포털(KOSIS), 국내인구이동통계

## 4. 충청남도

### 1) 생산동향(광공업)

□ 광공업생산은 전자 부품, 컴퓨터, 영상, 음향 및 통신장비, 고무 및 플라스틱제품 등은 **호조**였으나, 자동차 및 트레일러, 전기장비 등의 부진으로 **전년동분기대비 1.7% 감소**

< 전년동분기대비 광공업생산지수 증감률 상위 업종(제조업, 기여도순) >

(증가)

(감소)

- 전자 부품, 컴퓨터, 영상, 음향 및 통신장비: 3.1% · 자동차 및 트레일러: -10.9%
- 고무 및 플라스틱제품: 13.5% · 전기장비: -31.2%
- 의료, 정밀, 광학 기기 및 시계: 20.0% · 1차 금속: -9.5%

〈광공업생산지수 증감률<sup>1)</sup>〉

(전년동분기대비, %, %p)

구분	2023 1/4	2023 2/4	2023 3/4	2023 4/4	2024 1/4	2024 2/4	2024 3/4	2024 4/4 <sup>P</sup>	기여도
광공업생산지수	-4.6	-2.5	-4.4	-3.5	-3.5	1.6	3.1	-1.7	-
광업	3.3	6.1	8.9	1.8	16.9	-28.4	-3.3	-6.6	-
제조업	-4.2	-2.7	-5.0	-3.7	-4.3	2.1	3.2	-1.3	-
전자 부품, 컴퓨터, 영상, 음향 및 통신장비	-25.6	-15.5	-7.2	-8.8	4.8	17.8	8.0	3.1	0.86
고무 및 플라스틱제품	-0.2	-2.3	6.3	6.5	12.2	5.2	4.5	13.5	0.62
의료, 정밀, 광학 기기 및 시계	-21.1	-12.5	-42.7	-35.1	-33.8	-44.5	-9.7	20.0	0.34
기타 기계 및 장비	12.0	9.4	-9.2	-13.7	-14.3	3.7	17.1	3.9	0.27
금속 가공제품, 기계 및 가구 제외	-16.5	-11.2	-0.5	5.5	-3.4	-5.3	-11.9	-8.9	-0.21
1차 금속	1.1	-1.1	-0.4	20.2	0.5	-4.4	-0.6	-9.5	-0.60
전기장비	13.2	-5.4	-21.8	-19.9	-30.6	-31.1	-34.8	-31.2	-1.24
자동차 및 트레일러	40.0	23.4	10.8	2.8	-13.7	-2.5	-1.3	-10.9	-1.82
전기업 및 가스업	-12.1	0.2	2.3	-0.1	8.9	-6.4	2.7	-8.5	-0.53

주1) 전년동분기대비 제조업 증감률(기여도순) 상위4개, 하위4개 산업을 작성

자료: 통계청 국가통계포털(KOSIS), 광업제조업동향조사

## 2) 생산동향(서비스업)

주요

□ 서비스업생산은 운수 및 창고업, 교육 서비스업 등은 부진하였으나, 보건업 및 사회복지 서비스업, 사업시설관리, 사업지원 및 임대 서비스업 등의 호조로 전년동분기대비 0.6% 증가

### < 전년동분기대비 서비스업생산지수 증감률 상위 업종(기여도순) >

(증가)

- 보건업 및 사회복지 서비스업: 6.4%
- 사업시설관리, 사업지원 및 임대 서비스업: 14.8%
- 부동산업: 3.5%

(감소)

- 운수 및 창고업: -7.6%
- 교육 서비스업: -2.9%
- 도매 및 소매업: -1.4%

### 《서비스업생산지수 증감률》

(전년동분기대비, %, %p)

구분	2023	2023	2023	2023	2024	2024	2024	2024	기여도
	1/4	2/4	3/4	4/4	1/4	2/4	3/4	4/4 <sup>P</sup>	
서비스업생산지수	6.8	0.7	0.1	-1.4	-2.5	-1.0	-1.0	0.6	-
보건업 및 사회복지 서비스업	3.1	0.0	2.1	1.6	2.9	1.4	5.4	6.4	0.93
사업시설관리, 사업지원 및 임대 서비스업	2.1	1.3	-2.4	-10.4	-8.1	0.2	5.7	14.8	0.92
부동산업	21.6	1.0	2.2	-8.3	5.4	10.5	5.8	3.5	0.17
예술, 스포츠 및 여가관련 서비스업	17.1	-1.9	22.9	-17.9	-13.9	9.6	-32.0	4.7	0.09
정보통신업	-1.4	-0.3	0.1	-1.4	-0.7	0.4	-0.9	0.6	0.01
전문, 과학 및 기술 서비스업	19.9	-3.4	3.5	7.8	-7.4	-11.6	-0.7	0.1	0.01
숙박 및 음식점업	14.0	2.2	-8.8	-12.1	-0.6	-3.2	-3.1	-0.4	-0.03
협회 및 단체 수리 및 기타 개인 서비스업	20.1	-4.6	-2.9	16.3	-3.1	-0.3	-1.1	-2.2	-0.08
금융 및 보험업	8.8	4.9	0.5	-2.7	-1.6	-2.9	-3.6	-0.7	-0.10
수도, 하수 및 폐기물 처리, 원료 재생업	3.8	7.1	0.6	4.8	3.3	-4.5	-6.9	-5.0	-0.12
도매 및 소매업	3.6	-1.5	-3.1	-0.3	-5.5	1.7	1.8	-1.4	-0.23
교육 서비스업	2.6	2.3	4.8	0.2	-2.6	-2.9	-4.8	-2.9	-0.35
운수 및 창고업	3.7	0.1	-4.2	2.0	-4.7	-3.8	-1.7	-7.6	-0.67

자료: 통계청 국가통계포털(KOSIS), 서비스업동향조사

## 3) 소비동향(소매판매)

주요

□ 소매판매는 전 부문의 부진으로 전년동분기대비 3.8% 감소

### < 전년동분기대비 소매판매액지수 증감률(기여도순) >

(감소)

- 전문소매점: -6.7%
- 슈퍼마켓·잡화점 및 편의점: -3.5%
- 대형마트: -4.8%
- 승용차 및 연료소매점: -0.4%

### 《소매판매액지수 증감률》

(전년동분기대비, %, %p)

구분	2023	2023	2023	2023	2024	2024	2024	2024	기여도
	1/4	2/4	3/4	4/4	1/4	2/4	3/4	4/4 <sup>P</sup>	
소매판매액지수	5.7	-0.2	-4.1	-0.7	-3.2	0.1	4.0	-3.8	-
승용차 및 연료소매점	21.9	8.0	-1.1	3.8	-4.4	-13.8	3.6	-0.4	-0.14
대형마트	-4.4	-5.4	-5.0	-7.4	-0.1	-2.5	-3.3	-4.8	-0.26
슈퍼마켓·잡화점 및 편의점	-8.2	-3.5	-3.8	-3.9	-0.1	-6.4	-5.4	-3.5	-0.82
전문소매점	5.5	-3.0	-6.2	1.6	-4.5	18.0	13.0	-6.7	-2.37

자료: 통계청 국가통계포털(KOSIS), 서비스업동향조사

#### 4) 건설동향(건설수주)

- 건설수주액은 약 5조 58억 원으로 전년동분기대비 77.3% 증가
  - 공종별로는 건축 부문(73.2%), 토목 부문(83.0%) 모두 증가
  - 발주자별로는 민간 부문(77.9%), 공공 부문(75.3%), 민자 부문(306.3%) 모두 증가

(공종별)		(발주자별)	
· (증가)	건축: 73.2%	· (증가)	민간: 77.9%
	토목: 83.0%		공공: 75.3%
			민자: 306.3%

《건설수주액 공종별·발주자별 증감률》

(전년동분기대비, %, %p)

구분		2023	2023	2023	2023	2024	2024	2024	2024	기여도
		1/4	2/4	3/4	4/4	1/4	2/4	3/4	4/4 <sup>p</sup>	
건설수주		-51.6	-19.1	-49.9	-3.6	70.8	-2.0	48.3	77.3	-
공종별	건축	-39.9	-38.6	-64.1	-3.0	-29.1	24.6	114.8	73.2	42.72
	토목	-69.4	72.5	-29.2	-4.5	369.0	-46.4	-1.4	83.0	34.53
발주자별	공공	-67.5	176.4	-58.1	-7.5	207.1	-45.0	21.8	75.3	23.30
	민간	-45.6	-37.3	-38.6	-0.8	40.0	17.3	54.9	77.9	53.78
	국내외국기관	-	-	-	-	-	-	-100.0	-	0.00
	민자	-	-46.6	-100.0	-92.6	-	-81.1	-	306.3	0.17

자료: 통계청 국가통계포털(KOSIS), 건설경기동향조사

#### 5) 수출동향

- 수출은 약 244억 1천만 달러를 기록하였고, 무선통신기기, 경유 등은 수출 감소하였으나, 메모리 반도체, 컴퓨터 주변기기 등의 수출 증가로 전년동분기대비 13.9% 증가

(증가)		(감소)	
· 메모리 반도체: 42.4%	· 무선통신기기: -28.5%	· 컴퓨터 주변기기: 102.8%	· 경유: -33.6%
· 프로세스와 컨트롤러: 41.2%	· 축전기와 전지: -54.9%		

《주요품목별<sup>1)</sup> 수출액 증감률》

(전년동분기대비, %, %p)

구분	2023	2023	2023	2023	2024	2024	2024	2024	기여도
	1/4	2/4	3/4	4/4	1/4	2/4	3/4	4/4 <sup>p</sup>	
수출	-35.3	-31.1	-27.3	-7.2	12.2	16.9	23.6	13.9	-
메모리 반도체	-52.3	-44.1	-32.6	20.9	68.8	82.2	77.0	42.4	13.43
컴퓨터 주변기기	-65.2	-63.7	-53.7	-38.7	22.7	58.7	146.0	102.8	5.36
프로세스와 컨트롤러	-24.4	-29.8	-29.8	-53.4	-21.3	-10.9	-5.6	41.2	2.43
기타 화학제품	-23.8	-23.2	-10.3	4.1	10.5	2.9	24.3	20.3	0.13
반도체 제조용 장비	-30.1	-37.6	-73.6	-51.0	-32.6	-30.6	37.1	45.5	0.12
기타 석유제품	-2.5	-23.6	-38	14.2	19.5	14.5	50.9	-8.4	-0.47
기타 집적회로 반도체 및 부품	1.6	25.2	14.7	-31.6	-32.2	-59.2	-52.0	-12.7	-0.56
축전기와 전지	13.3	12.5	-23.0	-16.2	-33.5	-62.1	-61.2	-54.9	-1.06
경유	-12.1	-16.0	-71.0	-9.8	6.3	-12.6	84.2	-33.6	-1.70
무선통신기기	-41.4	-12.1	5.0	2.7	-14.9	2.8	-25.3	-28.5	-3.94

주1) 전년동분기대비 증감률(기여도순) 상위5개, 하위5개 품목을 작성  
자료: 관세청 한국무역통계서비스, 무역통계

## 6) 수입동향

□ 수입은 약 97억 9천만 달러를 기록하였고, 승용차, 프로세스 및 콘트롤러 등은 수입 증가하였으나, 원유, 나프타 등의 수입 감소로 전년동분기대비 7.2% 감소

< 전년동분기대비 수입 증감률 상위 품목(기여도순) >	
(증가)	(감소)
· 승용차: 39,028.9%	· 원유: -9.5%
· 프로세스 및 콘트롤러: 115.7%	· 나프타: -29.2%
· 기타 화학제품: 40.2%	· 기타 무기화합물: -45.9%

### <주요품목별<sup>1)</sup> 수입액 증감률>

(전년동분기대비, %, %p)

구분	2023 1/4	2023 2/4	2023 3/4	2023 4/4	2024 1/4	2024 2/4	2024 3/4	2024 4/4 <sup>p</sup>	기여도
수입	-5.6	-21.7	-38.1	-10.2	-12.3	4.9	23.0	-7.2	-
승용차	-11.6	-63.7	-24.9	-71.1	-47.0	28,253.5	45,105.5	39,028.9	0.68
프로세스 및 콘트롤러	-4.4	-28.2	10.6	55.1	95.9	134.9	156.9	115.7	0.42
기타 화학제품	-45.2	3.1	-1.5	-26.2	22.0	-8.4	6.6	40.2	0.40
기타 전기기기	10.5	-9.8	-15.1	-8.2	-4.4	14.6	28.3	20.6	0.32
병커토키유	-40.0	235.6	86.2	-35.4	46.5	-64.1	-59.3	40.8	0.30
기타 기계	38.1	-59.8	-68.2	-34.7	-35.3	9.1	-39.2	-56.1	-0.54
석탄	18.2	-46.3	-43.7	-42.7	-48.7	-15.3	-9.2	-14.5	-1.27
기타 무기화합물	45.3	5.7	-41.4	-29.3	-55.4	-55.9	-41.7	-45.9	-1.31
나프타	29.3	-22.3	-17.4	-4.5	8.4	11.4	-3.1	-29.2	-3.08
원유	-10.5	-16.5	-53.2	-3.4	-4.0	9.5	59.6	-9.5	-4.53

주1) 전년동분기대비 증감률(기여도순) 상위5개, 하위5개 품목을 작성  
자료: 관세청 한국무역통계서비스, 무역통계

## 7) 물가동향

□ 소비자물가는 교통의 가격은 하락하였으나, 음식 및 숙박, 기타 상품 및 서비스 등의 가격이 상승하여 전년동분기대비 1.3% 상승

< 전년동분기대비 지출목적별 소비자물가 등락률(기여도순) >	
(상승)	(하락)
· 음식 및 숙박: 3.3%	· 교통: -1.6%
· 기타 상품 및 서비스: 4.0%	

□ 생활물가\*는 전년동분기대비 1.2% 상승

\* 생활물가는 구입 빈도가 높고 가격변동을 민감하게 느끼는 쌀, 배추 등 144개 생필품을 대상으로 작성한 물가지수임

### <소비자물가지수의 지출목적별 등락률>

(전년동분기대비, %)

구분	2023 1/4	2023 2/4	2023 3/4	2023 4/4	2024 1/4	2024 2/4	2024 3/4	2024 4/4
소비자물가지수	4.5	2.9	2.6	3.2	2.7	2.3	1.7	1.3
음식 및 숙박	7.7	6.7	4.6	4.3	3.7	2.8	3.0	3.3
기타 상품 및 서비스	5.8	4.7	3.9	3.4	4.3	4.6	4.1	4.0
식료품 및 비주류음료	5.7	4.9	4.4	6.1	6.2	3.8	1.8	1.2
주택, 수도, 전기 및 연료	9.5	7.6	5.4	3.4	2.0	1.3	1.0	0.8
오락 및 문화	4.6	3.7	2.6	2.1	1.5	1.5	1.6	1.8
보건	1.5	1.4	1.7	1.8	2.0	2.2	1.6	1.3
의류 및 신발	5.6	7.3	7.8	6.6	5.4	3.4	2.4	1.8
가정용품 및 가사 서비스	5.8	5.3	5.0	4.8	2.9	1.7	1.7	1.3
교육	2.1	2.9	2.3	3.7	-1.2	-1.5	-1.3	0.7
통신	1.2	1.0	1.0	0.3	0.3	0.3	0.2	0.1
주류 및 담배	1.9	0.3	0.3	1.6	1.1	1.4	1.5	0.1
교통	-1.8	-8.6	-5.9	-0.5	0.5	3.1	1.6	-1.6
생활물가지수	4.6	2.6	2.8	3.7	3.4	2.7	1.8	1.2

자료: 통계청 국가통계포털(KOSIS), 소비자물가지조사

□ 소비자 상품물가는 석유류, 농산물의 가격은 하락하였으나, 가공식품, 기타 공업제품 등의 가격이 상승하여 전년동분기대비 0.5% 상승

상승

□ 소비자 서비스물가는 전 부분의 가격이 상승하여 전년동분기대비 2.0% 상승

< 전년동분기대비 품목성질별 소비자물가 등락률(기여도순) >	
(상품)	(서비스)
· (상승) 가공식품: 1.5% 기타 공업제품: 1.3%	· (상승) 외식: 3.4% 외식제외 개인서비스: 2.1%
· (하락) 석유류: -5.3% 농산물: -1.1%	

《소비자물가지수의 품목성질별 등락률》

(전년동분기대비, %)

구분	2023 1/4	2023 2/4	2023 3/4	2023 4/4	2024 1/4	2024 2/4	2024 3/4	2024 4/4
소비자물가지수	4.5	2.9	2.6	3.2	2.7	2.3	1.7	1.3
상품	5.2	2.1	2.4	3.6	3.3	2.9	1.6	0.5
농축수산물	1.5	1.0	2.0	7.3	10.3	7.0	2.5	0.8
농산물	1.6	1.9	4.4	13.1	17.4	14.4	2.6	-1.1
축산물	-0.8	-2.4	-2.2	1.8	3.6	-0.1	2.4	2.3
수산물	6.6	6.9	3.8	2.1	2.3	0.6	2.5	4.2
공업제품	4.1	0.4	1.0	2.1	1.7	2.1	1.4	0.3
가공식품	9.2	7.2	5.8	4.0	1.6	1.1	1.4	1.5
내구재	2.4	2.7	2.3	2.0	2.6	2.3	1.5	0.6
섬유제품	5.7	7.2	7.8	6.5	5.6	3.6	2.4	1.8
출판물	2.7	2.5	2.4	2.4	1.4	1.8	2.0	2.4
석유류	-2.8	-19.1	-14.4	-3.9	-2.3	2.6	0.3	-5.3
의약품	2.0	2.7	2.7	2.7	2.6	2.6	2.1	1.5
화장품	8.7	5.3	1.8	-0.7	-0.9	0.0	1.9	3.6
기타 공업제품	5.2	3.8	3.7	3.0	2.0	1.9	1.4	1.3
전기·가스·수도	27.3	24.9	20.2	10.4	5.0	2.6	1.2	1.8
서비스	3.9	3.8	2.8	2.9	2.1	1.7	1.8	2.0
집세	1.8	1.7	1.2	0.8	0.7	0.4	0.4	0.5
공공서비스	-1.4	0.7	0.6	1.2	1.3	1.6	1.4	0.8
개인서비스	6.4	5.3	3.9	3.9	2.6	2.0	2.2	2.7
외식	7.7	6.7	4.7	4.3	3.7	2.8	3.1	3.4
외식제외 개인서비스	5.4	4.4	3.3	3.7	1.7	1.4	1.6	2.1

자료: 통계청 국가통계포털(KOSIS), 소비자물가지조사

## 8) 고용동향

상승

□ 취업자 수는 약 128만 7천 9백명으로, 농업, 임업 및 어업의 취업자는 감소한 반면, 사업·개인·공공서비스 및 기타 등의 취업자가 증가하여 전년 동분기대비 3만 1천 5백명 증가

○ 고용률은 65.7%로 전년동분기대비 0.8%p 상승

< 전년동분기대비 산업별 취업자 수 증감 >	
· (증가) 사업·개인·공공서비스 및 기타(15.5천명), 전기·운수·통신·금융(14.6천명)	
· (감소) 농업, 임업 및 어업(-6.6천명)	

□ 실업자 수는 약 2만 9천 9백명으로, 30~59세, 60세 이상에서 실업자가 증가한 반면, 15~29세에서 실업자는 감소하여 전년동분기대비 3천 1백명 감소

○ 실업률은 2.3%로 전년동분기대비 0.3%p 하락

< 전년동분기대비 연령층별 실업자 수 증감 >	
· (증가) 30~59세(2.4천명), 60세 이상(3.0천명)	
· (감소) 15~29세(-8.6천명)	

《산업별 취업자 수 및 연령층별 실업자 수 증감》

(전년동분기대비, 천명)

구분	2023 1/4	2023 2/4	2023 3/4	2023 4/4	2024 1/4	2024 2/4	2024 3/4	2024 4/4
취업자 수	28.6	37.5	11.0	11.5	7.4	11.6	14.4	31.5
농업, 임업 및 어업	-20.8	-21.4	-6.5	9.2	-7.5	-1.3	-11.5	-6.6
광제조업	14.0	36.2	18.9	12.2	14.7	-3.0	-5.4	2.2
건설업	6.5	3.5	2.2	3.1	2.8	4.9	-2.6	1.8
도소매·숙박음식점업	6.9	11.2	-8.3	-11.9	-2.8	-5.8	0.2	4.1
사업·개인·공공서비스 및 기타	17.1	6.4	5.0	-6.1	-5.1	11.9	25.2	15.5
전기·운수·통신·금융	4.8	1.6	-0.3	5.0	5.3	4.9	8.5	14.6
실업자 수	4.7	-3.5	5.0	10.7	12.0	10.4	0.0	-3.1
15~29세	3.7	1.8	7.3	6.2	0.1	1.8	-6.5	-8.6
30~59세	-1.2	-4.0	-2.0	5.0	5.9	4.9	6.2	2.4
60세 이상	2.1	-1.5	-0.3	-0.4	6.0	3.8	0.3	3.0

자료: 통계청 국가통계포털(KOSIS), 경제활동인구조사

《고용률<sup>1)</sup> 및 실업률<sup>2)</sup> 증감》

(전년동분기대비, %p)

구분	2023 1/4	2023 2/4	2023 3/4	2023 4/4	2024 1/4	2024 2/4	2024 3/4	2024 4/4
고용률	0.9	1.4	-0.1	-0.1	-0.3	-0.3	-0.2	0.8
실업률	0.3	-0.4	0.3	0.8	0.9	0.8	0.0	-0.3

주1) 고용률 = (취업자/만 15세 이상 인구) × 100

주2) 실업률 = (실업자/경제활동인구) × 100

자료: 통계청 국가통계포털(KOSIS), 경제활동인구조사



## 9) 국내인구이동

□ 인구는 전입자 수가 전출자 수보다 많아 **3,262명** 순유입

- 연령대별로 보면, 10세 미만(-31명)을 제외한 전 연령대에서 순유입이 나타났으며, 50대(833명), 60대(768명), 30대(642명) 등은 순유입
- 시군별로 보면, 서산(-566명), 보령(-185명), 공주(-171명) 등은 순유출을 보인 반면, 아산(1,294명), 천안(1,049명), 당진(887명) 등은 순유입

《연령대별 순이동》

(단위: 명)

구분	2023 1/4	2023 2/4	2023 3/4	2023 4/4	2024 1/4	2024 2/4	2024 3/4	2024 4/4
전체 연령대	3,789	3,664	3,150	5,237	4,936	4,117	2,349	3,262
10세 미만	187	84	208	301	362	70	29	-31
10~19세	-29	41	-13	239	140	5	-67	127
20~29세	-195	21	-395	299	-128	228	-314	285
30~39세	797	552	728	1,090	1,210	725	401	642
40~49세	741	579	635	865	1,001	567	503	509
50~59세	1,053	1,104	907	1,136	1,254	1,124	751	833
60~69세	995	1,006	974	1,055	888	1,143	799	768
70~79세	220	254	166	191	193	306	232	125
80세 이상	20	23	-60	61	16	-51	15	4

《관할시군별 순이동》

(단위: 명)

구분	2023 1/4	2023 2/4	2023 3/4	2023 4/4	2024 1/4	2024 2/4	2024 3/4	2024 4/4
충청남도	3,789	3,664	3,150	5,237	4,936	4,117	2,349	3,262
천안시	177	1,020	-1,403	-1,480	1,092	1,196	441	1,049
공주시	360	272	-71	-101	315	147	-112	-171
보령시	-195	42	-219	-149	-549	-137	-242	-185
아산시	2,134	293	3,510	5,217	3,774	2,063	1,754	1,294
서산시	-152	143	2	127	-245	101	-393	-566
논산시	-417	-99	-356	-239	-292	-220	-274	-80
계룡시	453	703	709	393	60	-45	3	-158
당진시	533	722	663	697	149	266	920	887
금산군	395	95	68	99	193	13	-95	39
부여군	-129	-67	-140	-16	-233	-171	-136	-28
서천군	-28	14	-82	16	-3	-31	-48	-85
청양군	119	52	-57	220	-4	-41	-62	72
홍성군	-572	-270	511	471	949	262	557	473
예산군	1,294	539	25	-39	-167	563	31	790
태안군	-183	205	-10	21	-103	151	5	-69

주1) 순이동 = 전입자 수 - 전출자 수 (-는 순유출, 이외는 순유입)

자료: 통계청 국가통계포털(KOSIS), 국내인구이동통계

## III

## 2024년 연간 충청권 지역경제동향

□ (광공업생산) 전자 부품, 컴퓨터, 영상, 음향 및 통신장비, 의료용 물질 및 의약품 등은 호조였으나, 전기장비, 자동차 및 트레일러 등의 부진으로 전년대비 **1.5% 감소**

- 대전(5.3%)은 담배 등의 호조, 세종(1.8%)은 전자 부품, 컴퓨터, 영상, 음향 및 통신장비 등의 호조로 전년대비 증가, 충북(-5.2%)과 충남(-0.2%)은 전기장비 등의 부진으로 전년대비 감소

□ (서비스업생산) 대전(1.0%)은 부동산업 등의 호조로 전년대비 증가, 세종(-2.6%)은 부동산업 등의 부진, 충북(-0.4%)은 사업시설관리, 사업지원 및 임대 서비스업 등의 부진, 충남(-1.0%)은 교육 서비스업 등의 부진으로 전년대비 감소

□ (소매판매) 대전(-3.3%)은 전문소매점 등의 부진, 세종(-0.1%)과 충북(-1.5%), 충남(-0.8%)은 승용차 및 연료소매점 등의 부진으로 전년대비 감소

《충청권 연간 주요 지역경제지표 I》

(전년대비, %)

지역	광공업생산			서비스업생산*			소매판매*		
	2022	2023	2024 <sup>P</sup>	2022	2023	2024 <sup>P</sup>	2022	2023	2024 <sup>P</sup>
충청권	0.4	-3.9	-1.5	-	-	-	-	-	-
대전	-0.8	-4.2	5.3	7.0	4.0	1.0	0.5	4.2	-3.3
세종	2.4	-5.0	1.8	5.5	2.3	-2.6	-0.7	-1.7	-0.1
충북	1.0	-3.9	-5.2	6.4	1.2	-0.4	-1.9	2.4	-1.5
충남	0.1	-3.7	-0.2	6.5	1.5	-1.0	-0.8	0.1	-0.8

\* 서비스업생산, 소매판매는 충청권은 작성 안함

- (건설수주) 건설수주액은 약 28조 7,043억원으로, 건축 부문과 토목 부문의 호조로 전년대비 28.7% 증가
  - 대전(13.7%), 세종(17.5%), 충남(43.7%)은 건축 부문의 호조, 충북(22.2%)은 토목 부문의 호조로 전년대비 증가
- (수출) 수출액은 약 1,254억 5천만 달러로, 메모리 반도체, 컴퓨터 주변기기 등이 늘어 전년대비 11.2% 증가
  - 대전(7.4%)은 기타 음식료 소비재, 종이류 등, 세종(24.3%)은 기타 인조 플라스틱 및 동 제품, 기타 화학제품 등, 충남(16.6%)은 메모리 반도체, 컴퓨터 주변기기 등이 늘어 전년대비 증가한 반면, 충북(-4.1%)은 기타 유기 및 무기화합물, 기타 개별소자 반도체 및 부품 등이 줄어 전년대비 감소
- (수입) 수입액은 약 544억 1천만 달러로, 석탄, 기타 무기화합물 등이 줄어 전년대비 1.0% 감소
  - 대전(-4.8%)은 사료, 펄프 등, 충북(-10.5%)은 기타 무기화합물, 실리콘 웨이퍼 등이 줄어 전년대비 감소한 반면 세종(12.2%)은 쌀, 컴퓨터 주변기기 등, 충남(0.8%)은 원유, 승용차 등이 늘어 전년대비 증가
- (소비자물가) 대전(2.4%), 충북(2.2%), 충남(2.0%)은 식료품 및 비주류음료, 음식 및 숙박 등의 가격 상승으로 전년대비 상승, 세종(2.4%)은 식료품 및 비주류음료, 주택, 수도, 전기 및 연료 등의 가격 상승으로 전년대비 상승

- (취업자) 취업자 수는 약 321만 3천 9백명으로, 광제조업, 도소매·숙박음식점업 등의 취업자 증가로 전년대비 2만 2천 4백명 증가
  - 대전(-8.0천명)은 사업·개인·공공서비스 및 기타에서 전년대비 취업자 수가 감소한 반면, 세종(23천명)은 광제조업 등에서, 충북(11.9천명), 충남(16.2천명)은 사업·개인·공공서비스 및 기타 등에서 취업자가 증가하여 전년대비 취업자 수 증가
- (고용률) 고용률은 64.0%로 전년대비 0.1%p 하락
  - 대전(-1.0%p)은 하락, 세종(0.6%p), 충북(0.5%p) 상승, 충남은 전년과 동일
- (실업자) 실업자 수는 약 8만 8천 5백명으로, 30~59세, 60세 이상에서 실업자 증가로 전년대비 6천명 증가
  - 대전(1.7천명), 충남(4.8천명)은 30~59세, 60세 이상에서 전년대비 실업자 수가 증가한 반면, 세종(-0.3천명)은 15~29세, 30~59세에서, 충북(-0.2천명)은 15~29세, 60세 이상에서 전년대비 실업자 수 감소
- (실업률) 실업률은 2.7%로 전년대비 0.2%p 상승
  - 대전(0.2%p), 충남(0.3%p)은 상승, 세종(-0.1%p), 충북(-0.1%p)은 하락
- (인구이동) 20대를 제외한 전 연령대에서 순유입을 보여 전체로는 19,024명 순유입
  - 대전(-1,693명)은 50대, 30대 순으로 순유출을 보인 반면, 세종(2,808명)은 30대, 10세 미만 순으로, 충북(3,245명)은 20대, 10대, 80세 이상을 제외한 전 연령대에서, 충남(14,664명)은 80세 이상을 제외한 전 연령대에서 순유입을 보임

《충청권 연간 주요 지역경제지표 II》

(전년대비, %)

지역	건설수주			수출			수입			소비자물가*		
	2022	2023	2024 <sup>p</sup>	2022	2023	2024 <sup>p</sup>	2022	2023	2024 <sup>p</sup>	2022	2023	2024
충청권	15.0	-32.7	28.7	4.9	-22.9	11.2	29.4	-18.2	-1.0	-	-	-
대전	27.7	-26.7	13.7	-5.4	-8.7	7.4	17.3	1.9	-4.8	4.9	3.5	2.4
세종	-34.8	-27.2	17.5	5.7	-23.0	24.3	26.6	-10.8	12.2	5.4	3.0	2.4
충북	19.5	-40.0	22.2	12.7	-14.1	-4.1	6.8	-20.4	-10.5	5.7	3.6	2.2
충남	15.8	-31.7	43.7	3.2	-26.1	16.6	36.5	-19.7	0.8	5.8	3.3	2.0

\* 소비자물가는 충청권은 작성 안함

《충청권 연간 주요 지역경제지표 III》

(전년대비, 천명, %p, 명)

지역	취업자 수(천명)		고용률(%p)		실업자 수(천명)		실업률(%p)		인구순이동(명)		
	2023	2024	2023	2024	2023	2024	2023	2024	2022	2023	2024
충청권	49.2	22.4	0.4	-0.1	6.9	6.0	0.2	0.2	26,647	18,929	19,024
대전	3.5	-8.0	0.0	-1.0	3.6	1.7	0.4	0.2	-2,996	-2,474	-1,693
세종	10.8	2.3	0.9	0.6	0.3	-0.3	0.0	-0.1	10,128	1,690	2,808
충북	12.7	11.9	0.5	0.5	-1.3	-0.2	-0.2	-0.1	5,201	3,873	3,245
충남	22.2	16.2	0.5	0.0	4.3	4.8	0.3	0.3	14,314	15,840	14,664

[통계표]

[통계표] ◆ 충청권 ◆

◆ 충청권 ◆

1. 광공업생산지수(불변)

(2020=100.0)

구분	2022	2023	2024 <sup>P</sup>	2023 4/4	2024 1/4	2024 2/4	2024 3/4	2024 4/4 <sup>P</sup>
<b>광공업생산지수</b>	<b>112.8</b>	<b>108.4</b>	<b>106.8</b>	<b>110.0</b>	<b>103.2</b>	<b>110.5</b>	<b>106.3</b>	<b>107.2</b>
<b>광업</b>	<b>96.8</b>	<b>92.9</b>	<b>84.8</b>	<b>101.5</b>	<b>83.0</b>	<b>89.7</b>	<b>77.4</b>	<b>89.2</b>
비금속광물 광업; 연료용 제외	96.8	92.9	84.8	101.5	83.0	89.7	77.4	89.2
<b>제조업</b>	<b>113.4</b>	<b>108.8</b>	<b>106.8</b>	<b>110.6</b>	<b>102.7</b>	<b>111.4</b>	<b>105.6</b>	<b>107.5</b>
식품	105.9	103.5	105.4	101.6	102.2	108.1	105.1	106.1
음료	108.4	104.0	103.1	95.1	104.2	108.1	104.8	95.2
담배	95.6	98.0	113.0	90.7	101.6	123.7	124.6	102.0
섬유제품; 의복 제외	125.3	117.5	113.1	119.5	97.7	119.3	115.5	119.9
의복, 의복액세서리 및 모피제품	91.1	74.2	72.1	96.1	77.3	71.8	67.6	71.6
가죽, 가방 및 신발	145.6	123.5	84.2	90.5	96.1	80.7	76.4	83.4
목재 및 나무제품; 가구 제외	85.6	75.1	74.3	79.1	81.4	74.2	72.2	69.4
펄프, 종이 및 종이제품	103.3	96.3	106.1	98.9	96.6	140.8	91.1	96.0
인쇄 및 기록매체 복제업	95.3	89.1	91.7	99.1	97.5	88.6	83.9	96.8
코크스, 연탄 및 석유정제품	105.9	103.2	106.6	110.4	106.3	102.0	110.3	107.7
화학 물질 및 화학제품; 의약품 제외	92.4	82.2	84.9	82.6	85.1	86.6	83.7	84.4
의료용 물질 및 의약품	122.2	132.6	142.8	144.6	138.9	139.2	143.9	149.3
고무 및 플라스틱제품	108.1	102.3	105.8	101.6	102.9	107.2	103.5	109.7
비금속 광물제품	99.6	95.4	99.3	97.3	91.5	104.0	99.5	102.0
1차 금속	106.0	106.4	102.3	105.4	106.9	105.1	101.2	96.1
금속 가공제품; 기계 및 가구 제외	88.5	88.3	84.4	94.0	81.8	91.4	78.1	86.1
전자 부품 컴퓨터 영상 음향 및 통신장비	120.7	105.3	108.9	114.5	102.8	114.2	107.9	110.7
의료, 정밀, 광학 기기 및 시계	147.5	116.3	100.0	105.1	100.7	99.1	93.6	106.7
전기장비	138.6	135.8	89.6	108.1	90.0	87.7	94.7	86.0
기타 기계 및 장비	117.7	117.4	118.9	132.2	107.5	127.5	111.8	128.7
자동차 및 트레일러	117.9	137.0	128.8	139.0	122.7	139.7	126.7	126.1
기타 운송장비	112.2	111.9	139.4	101.2	115.2	158.7	132.6	151.1
가구	134.6	147.0	131.8	137.0	86.4	116.0	149.2	175.4
기타 제품	85.1	80.3	77.9	77.1	83.3	77.2	73.8	77.1
산업용 기계 및 장비 수리업	78.8	72.7	81.1	70.5	74.0	77.6	85.0	87.9
<b>전기업 및 가스업</b>	<b>102.3</b>	<b>102.3</b>	<b>107.5</b>	<b>100.7</b>	<b>112.8</b>	<b>95.3</b>	<b>119.3</b>	<b>102.6</b>
전기, 가스 증기 및 공기 조절 공급업	102.3	102.3	107.5	100.7	112.8	95.3	119.3	102.6

자료: 통계청 국가통계포털(KOSIS), 광업제조업동향조사

2. 건설수주

(단위: 십억 원)

		2022	2023	2024 <sup>P</sup>	2023 4/4	2024 1/4	2024 2/4	2024 3/4	2024 4/4 <sup>P</sup>
<b>건설수주</b>		<b>33113.5</b>	<b>22301.8</b>	<b>28704.3</b>	<b>8729.9</b>	<b>4929.2</b>	<b>8116.3</b>	<b>5812.8</b>	<b>9846.2</b>
공종별	건축	24762.2	15756.3	19636.1	6399.7	2416.2	6172.1	4010.0	7037.9
	토목	8351.3	6545.5	9068.2	2330.2	2513.0	1944.2	1802.8	2808.3
발주자별	공공	6336.3	5384.6	6609.0	1965.7	989.1	1149.3	1347.4	3123.1
	민간	26270.1	16601.4	21979.1	6517.9	3892.1	6960.6	4409.9	6716.6
	국내외국기관	0.0	2.5	0.0	0.0	0.0	0.0	0.0	0.0
	민자	507.1	313.3	116.2	246.3	48.0	6.3	55.5	6.5

자료: 통계청 국가통계포털(KOSIS), 건설경기동향조사

3. 수출

(단위: 백만 달러)

	2022	2023	2024 <sup>P</sup>	2023 4/4	2024 1/4	2024 2/4	2024 3/4	2024 4/4 <sup>P</sup>
<b>합계</b>	<b>146210.0</b>	<b>112771.8</b>	<b>125451.8</b>	<b>29467.0</b>	<b>28940.6</b>	<b>31195.8</b>	<b>32073.5</b>	<b>33241.9</b>
메모리 반도체	37,308.0	27,455.2	44,407.8	8,667.5	9,487.8	10,692.7	11,104.1	13,123.1
컴퓨터 주변기기	12,985.3	5,337.4	9,132.3	1,293.9	1,693.6	2,198.8	2,902.4	2,337.5
프로세서와 컨트롤러	11,078.7	7,365.8	7,030.0	1,451.5	1,491.0	1,716.0	1,886.7	1,936.2
기타 음식료 소비재	897.1	826.3	1,065.4	237.8	221.0	249.1	281.6	313.7
기타 중화학 공업품	1,030.8	1,175.7	1,279.1	306.8	257.8	315.5	343.9	362.0
기타 일반기계류	4,779.7	5,066.0	4,831.0	1,282.1	1,285.4	1,331.3	1,079.9	1,134.4
기타 유기 및 무기화합물	10,371.4	9,387.8	6,362.7	1,763.2	1,825.5	1,693.7	1,407.9	1,435.7
경유	5,222.8	3,579.7	3,562.8	1,087.3	1,070.3	871.0	899.1	722.4
축전기와 전지	4,452.0	4,365.1	2,889.1	1,209.4	690.1	640.8	801.8	756.4
무선통신기기	11,613.0	10,153.1	8,312.5	2,990.2	1,600.4	2,202.7	2,369.9	2,139.4

자료: 관세청 한국무역통계서비스, 무역통계  
전년동분기대비 증감률(기여도순) 상위5개, 하위5개 품목을 작성

4. 수입

(단위: 백만 달러)

	2022	2023	2024 <sup>P</sup>	2023 4/4	2024 1/4	2024 2/4	2024 3/4	2024 4/4 <sup>P</sup>
<b>수입</b>	<b>67183.1</b>	<b>54978.1</b>	<b>54410.9</b>	<b>14036.7</b>	<b>13151.4</b>	<b>14157.1</b>	<b>14066.6</b>	<b>13035.8</b>
승용차	8.5	2.4	315.3	0.5	0.2	113.1	129.7	72.2
기타 유기화학물	1,561.2	1,315.6	1,442.1	306.0	352.5	324.9	397.1	367.5
프로세스 및 컨트롤러	322.5	294.4	467.0	75.0	101.2	98.9	130.5	136.4
동	292.5	213.4	291.4	48.9	55.7	69.9	74.9	91.0
기타 전기기기	886.0	833.6	937.6	207.6	219.0	240.9	232.4	245.3
기타 기계	757.1	637.9	424.4	182.2	100.3	124.4	101.2	98.6
석탄	7,083.6	4,910.2	3,668.2	985.1	907.0	892.2	1,024.8	844.4
기타 경공업제품	1,504.7	1,442.5	1,242.4	407.7	190.1	462.0	411.7	178.6
나프타	4,047.2	3,816.2	3,641.3	1,112.5	1,119.8	885.0	848.7	787.8
원유	22,849.9	17,612.0	19,266.4	5,015.8	4,519.2	5,204.7	5,005.1	4,537.4

자료: 관세청 한국무역통계서비스, 무역통계  
전년동분기대비 증감률(기여도순) 상위5개, 하위5개 품목을 작성

5-1. 취업자 수 및 실업자 수

(단위: 천명)

구분	2022	2023	2024	2023 4/4	2024 1/4	2024 2/4	2024 3/4	2024 4/4
<b>취업자 수</b>	<b>3,142.3</b>	<b>3,191.5</b>	<b>3,213.9</b>	<b>3,203.2</b>	<b>3,098.4</b>	<b>3,269.5</b>	<b>3,254.1</b>	<b>3,233.9</b>
농업, 임업 및 어업	296.3	290.3	288.1	287.1	211.4	325.6	324.5	291.5
광제조업	557.0	575.9	590.2	578.1	585.1	586.4	589.3	599.9
건설업	216.0	225.8	232.8	236.4	232.1	237.4	225.4	236.2
도소매·숙박음식점업	517.3	517.8	527.9	511.3	520.9	531.8	531.7	527.0
사업개인공공서비스 및 기타	1,279.6	1,302.1	1,285.6	1,306.7	1,261.1	1,298.1	1,293.5	1,289.9
전기·운수·통신·금융	276.0	279.5	289.2	283.6	287.8	290.2	289.7	289.7
<b>실업자 수</b>	<b>75.6</b>	<b>82.5</b>	<b>88.5</b>	<b>77.2</b>	<b>111.5</b>	<b>90.8</b>	<b>69.2</b>	<b>82.2</b>
15~29세	23.5	30.0	25.9	25.6	28.1	34.5	21.7	19.6
30~59세	35.4	33.5	40.6	33.5	48.0	38.6	35.8	39.8
60세 이상	16.8	18.9	21.9	18.3	35.4	17.6	11.6	22.8

자료: 통계청 국가통계포털(KOSIS), 경제활동인구조사

5-2. 고용률<sup>1)</sup> 및 실업률<sup>2)</sup>

(단위: %)

구분	2022	2023	2024	2023 4/4	2024 1/4	2024 2/4	2024 3/4	2024 4/4
<b>고용률</b>	<b>63.7</b>	<b>64.1</b>	<b>64.0</b>	<b>64.1</b>	<b>61.9</b>	<b>65.2</b>	<b>64.8</b>	<b>64.3</b>
<b>실업률</b>	<b>2.3</b>	<b>2.5</b>	<b>2.7</b>	<b>2.4</b>	<b>3.5</b>	<b>2.7</b>	<b>2.1</b>	<b>2.5</b>

자료: 통계청 국가통계포털(KOSIS), 경제활동인구조사

주1) 고용률(%) = (취업자/만 15세 이상 인구) × 100

주2) 실업률(%) = (실업자/경제활동인구) × 100

6. 국내인구이동

(단위: 명)

	2022	2023	2024	2023 4/4	2024 1/4	2024 2/4	2024 3/4	2024 4/4
<b>전체 연령대</b>	<b>26,647</b>	<b>18,929</b>	<b>19,024</b>	<b>4,905</b>	<b>4,500</b>	<b>5,265</b>	<b>4,236</b>	<b>5,023</b>
0~4세	1,226	624	476	117	184	97	149	46
5~9세	1,122	83	381	50	163	26	134	58
10~14세	688	323	436	84	215	89	161	-29
15~19세	-500	-21	-4	349	38	-301	-210	469
20~24세	-2,208	-1,562	-1,647	-659	-637	-111	-531	-368
25~29세	2,513	2,088	1,122	672	219	345	282	276
30~34세	2,528	2,597	2,436	851	694	602	335	805
35~39세	2,537	1,588	1,593	384	395	469	449	280
40~44세	2,432	1,522	1,644	390	459	450	411	324
45~49세	2,157	1,373	1,691	333	393	420	386	492
50~54세	2,855	2,057	2,350	491	526	649	576	599
55~59세	3,411	2,530	2,655	531	650	765	551	689
60~64세	3,560	2,846	2,795	674	626	835	677	657
65~69세	2,310	1,509	1,818	339	350	514	476	478
70~74세	987	707	778	137	152	267	224	135
75~79세	497	408	324	36	38	115	89	82
80세 이상	532	257	176	126	35	34	77	30

자료: 통계청 국가통계포털(KOSIS), 국내인구이동통계

1. 광공업생산지수(불변)

(2020=100.0)

구분	2022	2023	2024 <sup>P</sup>	2023 4/4	2024 1/4	2024 2/4	2024 3/4	2024 4/4 <sup>P</sup>
<b>광공업생산지수</b>	<b>103.5</b>	<b>99.2</b>	<b>104.5</b>	<b>105.5</b>	<b>108.8</b>	<b>107.5</b>	<b>99.6</b>	<b>102.1</b>
<b>제조업</b>	<b>101.9</b>	<b>97.7</b>	<b>103.6</b>	<b>103.5</b>	<b>101.8</b>	<b>109.4</b>	<b>101.7</b>	<b>101.5</b>
식료품	111.3	107.1	112.3	106.1	115.4	110.0	112.8	111.1
음료	190.5	147.2	128.9	119.6	143.2	130.1	128.0	114.3
담배	95.6	98.0	113.0	90.7	101.6	123.7	124.6	102.0
섬유제품; 의복 제외	110.5	86.2	116.4	86.9	106.4	123.4	119.5	116.3
의복, 의복액세서리 및 모피제품	91.1	74.2	72.1	96.1	77.3	71.8	67.6	71.6
펄프, 종이 및 종이제품	89.9	83.8	79.2	80.6	81.3	81.2	72.3	81.8
인쇄 및 기록매체 복제업	127.5	118.6	96.2	106.4	99.0	103.9	91.0	90.9
화학 물질 및 화학제품; 의약품 제외	69.3	57.2	53.1	61.6	56.7	52.0	40.0	63.7
의료용 물질 및 의약품	114.8	130.0	151.1	147.5	145.9	147.1	155.2	156.3
고무 및 플라스틱제품	100.1	69.0	75.8	68.2	73.3	75.7	78.6	75.6
비금속 광물제품	76.3	67.2	63.2	51.9	57.0	75.8	57.4	62.6
1차 금속	69.2	66.1	62.0	59.2	64.3	70.6	60.8	52.4
금속 가공제품; 기계 및 가구 제외	63.0	73.0	79.5	89.5	66.9	77.8	80.4	93.0
전자 부품 컴퓨터 영상 음향 및 통신장비	131.9	113.9	114.6	107.5	122.1	117.4	112.5	106.4
의료, 정밀, 광학 기기 및 시계	91.5	62.0	59.6	81.9	63.6	73.6	56.7	44.5
전기장비	113.6	160.8	152.6	176.6	159.6	184.0	137.1	129.6
기타 기계 및 장비	110.2	118.2	141.2	148.9	134.3	150.6	132.7	147.1
자동차 및 트레일러	223.2	239.6	235.7	253.1	237.6	253.5	217.4	234.3
가구	111.5	401.1	834.5	849.1	616.1	993.3	1,008.2	720.3
기타 제품	98.2	84.3	63.8	83.9	100.8	55.2	39.7	59.4
산업용 기계 및 장비 수리업	104.7	118.7	102.4	141.7	90.0	101.8	103.4	114.5
<b>전기업 및 가스업</b>	<b>128.0</b>	<b>121.3</b>	<b>117.6</b>	<b>135.5</b>	<b>211.4</b>	<b>80.2</b>	<b>67.6</b>	<b>111.3</b>
전기, 가스, 증기 및 공기 조절 공급업	128.0	121.3	117.6	135.5	211.4	80.2	67.6	111.3

자료: 통계청 국가통계포털(KOSIS), 광업제조업동향조사

2. 서비스업생산지수(불변)

(2020=100.0)

	2022	2023	2024 <sup>P</sup>	2023 4/4	2024 1/4	2024 2/4	2024 3/4	2024 4/4 <sup>P</sup>
<b>서비스업생산지수</b>	<b>110.7</b>	<b>115.1</b>	<b>116.3</b>	<b>122.0</b>	<b>113.0</b>	<b>116.5</b>	<b>113.9</b>	<b>121.7</b>
수도, 하수 및 폐기물 처리, 원료 재생업	97.5	96.7	100.4	98.9	94.0	102.2	105.4	99.9
도매 및 소매업	107.4	107.9	105.4	110.9	104.6	104.3	103.8	108.9
운수 및 창고업	121.1	135.7	136.8	140.7	130.8	139.2	134.4	142.9
숙박 및 음식점업	117.7	118.4	121.8	123.3	117.5	121.8	120.3	127.5
정보통신업	108.3	109.5	107.7	134.5	102.8	100.4	93.0	131.6
금융 및 보험업	115.9	118.9	117.4	118.0	119.7	117.0	113.2	119.2
부동산업	139.8	157.8	176.4	167.2	185.5	179.5	164.3	173.4
전문, 과학 및 기술 서비스업	101.5	105.6	108.3	125.2	87.6	111.5	105.6	128.4
사업시설관리, 사업지원 및 임대 서비스업	103.1	107.8	105.6	109.7	107.4	108.4	104.3	102.7
교육 서비스업	101.8	101.4	99.4	99.9	101.6	99.1	102.9	96.7
보건업 및 사회복지 서비스업	110.0	114.0	118.7	114.5	118.1	116.7	119.9	119.9
예술, 스포츠 및 여가관련 서비스업	192.6	215.5	239.6	285.8	226.6	246.6	267.3	217.6
협회 및 단체, 수리 및 기타 개인 서비스업	103.8	118.6	112.2	122.5	110.6	116.1	104.3	117.3

자료: 통계청 국가통계포털(KOSIS), 서비스업동향조사

3. 소매판매액지수(불변)

(2020=100.0)

	2022	2023	2024 <sup>P</sup>	2023 4/4	2024 1/4	2024 2/4	2024 3/4	2024 4/4 <sup>P</sup>
<b>소매판매액지수</b>	<b>104.9</b>	<b>109.3</b>	<b>105.7</b>	<b>113.7</b>	<b>107.5</b>	<b>103.7</b>	<b>104.9</b>	<b>107.3</b>
백화점	182.8	177.3	167.2	191.5	168.5	166.8	153.0	180.7
대형마트	90.3	90.3	87.4	89.2	89.9	84.7	91.9	82.9
슈퍼마켓·잡화점 및 편의점	97.1	106.8	106.5	103.0	105.0	107.3	109.7	103.9
승용차 및 연료소매점	97.2	103.1	98.5	119.1	101.8	93.5	95.0	104.0
전문소매점	98.5	103.8	100.4	104.5	102.7	98.4	100.7	100.5

자료: 통계청 국가통계포털(KOSIS), 서비스업동향조사

#### 4. 건설수주

(단위: 십억 원)

		2022	2023	2024 <sup>P</sup>	2023 4/4	2024 1/4	2024 2/4	2024 3/4	2024 4/4 <sup>P</sup>
<b>합계</b>		<b>8091.4</b>	<b>5930.0</b>	<b>6742.0</b>	<b>3232.5</b>	<b>1750.8</b>	<b>2625.8</b>	<b>1129.9</b>	<b>1235.5</b>
공종별	건축	7808.1	5326.3	6072.4	2884.6	1347.1	2517.5	1060.9	1147.0
	토목	283.3	603.7	669.6	348.0	403.7	108.3	69.0	88.6
발주자별	공공	660.5	816.5	709.9	232.1	26.5	404.9	52.7	225.8
	민간	7320.0	4840.6	6029.8	2759.0	1724.2	2220.9	1074.9	1009.8
	국내외기관	0.0	0.0	0.0	0.0	0.0	0.0	0.0	0.0
	민자	110.9	272.9	2.3	241.4	0.0	0.0	2.3	0.0

자료: 통계청 국가통계포털(KOSIS), 건설경기동향조사

#### 5. 수출

(단위: 백만 달러)

	2022	2023	2024 <sup>P</sup>	2023 4/4	2024 1/4	2024 2/4	2024 3/4	2024 4/4 <sup>P</sup>
<b>수출</b>	<b>4683.7</b>	<b>4278.3</b>	<b>4593.0</b>	<b>1130.6</b>	<b>1132.6</b>	<b>1126.3</b>	<b>1087.3</b>	<b>1246.8</b>
기타 음식료 소비재	123.1	70.7	242.6	24.2	29.9	51.1	84.9	76.8
기타 화학제품	241.3	196.3	214.3	34.6	50.3	47.1	53.8	63.0
기타 집적회로 반도체 및 부품	791.6	608.9	649.3	136.1	155.2	169.1	177.5	147.4
기타 일반기계류	818.0	1,054.7	1,029.4	276.8	249.2	284.1	208.4	287.8
기타 금속제품	45.2	72.5	79.6	12.5	13.9	18.3	24.0	23.4
인쇄회로	31.1	32.1	18.7	5.4	6.1	6.3	4.1	2.2
반도체 제조용 장비	91.9	46.7	33.9	15.6	5.9	7.3	9.0	11.7
기타 가전제품	50.1	68.6	68.8	20.2	20.1	16.4	19.4	12.9
프로세스와 컨트롤러	187.2	151.4	82.2	39.1	15.9	20.0	23.4	22.9
수송 기타장비	151.7	127.3	166.1	100.4	85.7	0.2	0.6	79.6

자료: 관세청 한국무역통계서비스, 무역통계  
전년동분기대비 증감률(기여도순) 상위5개, 하위5개 품목을 작성

#### 6. 수입

(단위: 백만 달러)

	2022	2023	2024 <sup>P</sup>	2023 4/4	2024 1/4	2024 2/4	2024 3/4	2024 4/4 <sup>P</sup>
<b>수입</b>	<b>4472.7</b>	<b>4555.8</b>	<b>4335.6</b>	<b>1283.2</b>	<b>960.4</b>	<b>1202.4</b>	<b>1176.4</b>	<b>996.4</b>
기타 유기화합물	257.0	250.6	300.0	61.7	68.8	52.0	66.7	112.6
기타 집적회로반도체 및 부품	554.0	251.3	342.9	50.6	69.0	80.8	104.9	88.2
기타 개별소재반도체 및 부품	91.1	77.3	66.2	18.5	10.5	12.6	14.6	28.5
철도차량	49.7	63.9	69.2	0.9	9.9	7.1	42.8	9.4
기타 전기기기	46.6	46.8	58.3	14.0	12.6	12.5	14.6	18.5
엽연초	129.5	176.6	198.9	51.2	95.8	40.4	24.4	38.4
측정시험기	142.1	149.2	142.0	50.4	21.1	46.8	37.5	36.7
섬유기계	0.7	17.7	1.1	17.3	0.7	0.1	0.2	0.1
펄프	12.3	88.0	33.3	56.7	27.7	1.8	1.8	2.0
기타 경공업제품	139.2	521.4	538.6	242.4	17.7	273.5	235.5	12.0

자료: 관세청 한국무역통계서비스, 무역통계  
전년동분기대비 증감률(기여도순) 상위5개, 하위5개 품목을 작성

#### 7-1. 소비자물가지수(지출목적별)

(2020=100.00)

	2022	2023	2024	2023 4/4	2024 1/4	2024 2/4	2024 3/4	2024 4/4
<b>소비자물가지수</b>	<b>107.52</b>	<b>111.24</b>	<b>113.88</b>	<b>112.45</b>	<b>113.33</b>	<b>113.69</b>	<b>114.09</b>	<b>114.39</b>
식료품 및 비주류음료	112.22	118.68	122.56	121.29	123.13	121.52	122.23	123.37
주류 및 담배	102.86	103.95	104.55	104.74	104.62	104.47	104.66	104.46
의류 및 신발	104.07	111.09	114.56	113.45	113.86	114.25	114.63	115.48
주택, 수도, 전기 및 연료	106.26	112.11	114.22	112.94	113.68	114.04	113.98	115.19
가정용품 및 가사 서비스	107.14	112.87	115.16	114.20	114.54	114.89	115.63	115.58
보건	100.04	101.53	103.57	102.07	103.30	103.47	103.65	103.84
교통	117.22	113.50	116.18	115.17	115.20	116.86	117.12	115.54
통신	100.45	101.30	101.53	101.46	101.48	101.53	101.55	101.56
오락 및 문화	103.36	107.32	108.86	107.81	107.91	109.26	109.62	108.64
교육	101.92	102.17	103.58	102.37	103.08	103.48	103.81	103.95
음식 및 숙박	110.63	117.15	120.40	118.58	119.23	119.90	120.90	121.58
기타 상품 및 서비스	107.92	113.02	118.32	113.78	117.29	118.34	118.57	119.09

자료: 통계청 국가통계포털(KOSIS), 소비자물가지수



7-2. 소비자물가지수(품목성질별)

(2020=100.00)

구분	2022	2023	2024	2023 4/4	2024 1/4	2024 2/4	2024 3/4	2024 4/4
<b>소비자물가지수</b>	<b>107.52</b>	<b>111.24</b>	<b>113.88</b>	<b>112.45</b>	<b>113.33</b>	<b>113.69</b>	<b>114.09</b>	<b>114.39</b>
<b>상품</b>	<b>109.62</b>	<b>114.11</b>	<b>116.77</b>	<b>116.06</b>	<b>116.51</b>	<b>116.58</b>	<b>116.66</b>	<b>117.33</b>
농축수산물	112.13	116.41	121.84	119.82	123.63	120.45	121.50	121.79
농산물	108.03	115.74	126.64	122.04	132.42	126.14	123.91	124.09
축산물	120.00	117.77	115.48	118.13	112.28	112.69	118.92	118.03
수산물	107.36	114.11	116.79	113.46	114.92	115.33	116.60	120.33
공업제품	109.12	112.02	113.91	113.55	113.30	114.00	114.03	114.30
가공식품	110.79	118.11	120.20	119.84	119.64	119.58	119.90	121.66
내구재	103.73	106.39	108.22	107.55	108.22	108.69	107.98	108.00
섬유제품	103.90	110.73	114.27	113.17	113.55	114.04	114.29	115.21
출판물	103.25	105.84	107.84	106.40	106.70	107.38	108.27	108.99
석유류	140.74	124.85	123.61	127.97	121.86	125.62	125.39	121.58
의약품	100.23	101.75	104.25	102.37	102.84	103.82	104.70	105.65
화장품	111.08	115.60	117.19	114.45	115.26	116.00	117.90	119.61
기타 공업제품	102.51	106.73	108.59	107.71	108.28	108.76	108.74	108.58
전기·가스·수도	109.10	129.83	134.51	132.93	133.57	133.89	132.57	137.99
<b>서비스</b>	<b>105.61</b>	<b>108.73</b>	<b>111.33</b>	<b>109.36</b>	<b>110.57</b>	<b>111.16</b>	<b>111.80</b>	<b>111.81</b>
집세	103.92	104.48	105.23	104.47	104.86	105.16	105.40	105.50
공공서비스	101.36	100.50	102.51	100.44	102.58	102.49	102.53	102.45
개인서비스	107.85	113.10	116.40	114.15	115.23	116.15	117.10	117.14
외식	110.88	117.45	120.73	118.96	119.78	120.34	120.85	121.96
외식제외 개인서비스	105.78	110.18	113.50	110.94	112.18	113.32	114.56	113.92

자료: 통계청 국가통계포털(KOSIS), 소비자물가지조사

8-1. 취업자 수 및 실업자 수

(단위: 천명)

구분	2022	2023	2024	2023 4/4	2024 1/4	2024 2/4	2024 3/4	2024 4/4
<b>취업자 수</b>	<b>793.5</b>	<b>797.0</b>	<b>789.0</b>	<b>796.6</b>	<b>785.7</b>	<b>797.8</b>	<b>787.5</b>	<b>785.2</b>
농업, 임업 및 어업	8.6	7.8	11.1	8.0	7.8	11.6	11.5	13.4
광제조업	78.2	76.9	82.3	77.3	77.5	77.6	85.8	88.3
건설업	65.4	62.9	67.1	63.5	64.1	69.3	66.8	68.3
도소매·숙박음식점업	151.1	158.0	169.9	161.8	170.6	174.0	169.2	165.7
사업개입공공서비스 및 기타	402.2	403.1	368.8	396.9	374.5	372.5	364.0	364.3
전기·운수·통신·금융	88.0	88.2	89.8	89.1	91.1	92.8	90.2	85.2
<b>실업자 수</b>	<b>19.3</b>	<b>22.9</b>	<b>24.6</b>	<b>22.0</b>	<b>27.7</b>	<b>25.3</b>	<b>19.1</b>	<b>26.2</b>
15~29세	6.3	7.9	7.6	5.2	7.6	7.7	6.5	8.6
30~59세	8.8	9.8	11.3	9.4	13.5	11.4	9.4	11.0
60세 이상	4.3	5.2	5.6	7.4	6.5	6.1	3.3	6.6

자료: 통계청 국가통계포털(KOSIS), 경제활동인구조사

8-2. 고용률<sup>1)</sup> 및 실업률<sup>2)</sup>

(단위: %)

구분	2022	2023	2024	2023 4/4	2024 1/4	2024 2/4	2024 3/4	2024 4/4
<b>고용률</b>	<b>61.6</b>	<b>61.6</b>	<b>60.6</b>	<b>61.4</b>	<b>60.5</b>	<b>61.3</b>	<b>60.5</b>	<b>60.3</b>
<b>실업률</b>	<b>2.4</b>	<b>2.8</b>	<b>3.0</b>	<b>2.7</b>	<b>3.4</b>	<b>3.1</b>	<b>2.4</b>	<b>3.2</b>

자료: 통계청 국가통계포털(KOSIS), 경제활동인구조사

주1) 고용률(%) = (취업자/만 15세 이상 인구) × 100

주2) 실업률(%) = (실업자/경제활동인구) × 100

9. 국내인구이동

(단위: 명)

	2022	2023	2024	2023 4/4	2024 1/4	2024 2/4	2024 3/4	2024 4/4
<b>전체 연령대</b>	<b>-2,996</b>	<b>-2,474</b>	<b>-1,693</b>	<b>-1,583</b>	<b>-55</b>	<b>-885</b>	<b>99</b>	<b>-852</b>
0~4세	727	73	-196	-30	-66	-51	43	-122
5~9세	-101	-207	54	-59	6	-28	33	43
10~14세	-138	-111	-59	-26	1	-18	-21	-21
15~19세	-168	399	525	56	416	-3	7	105
20~24세	956	1,528	1,773	-60	1,000	260	442	71
25~29세	-147	-355	-985	-278	-251	-390	-62	-282
30~34세	-318	-477	-385	-102	-198	-82	-136	31
35~39세	-125	-542	-339	-281	-71	-121	0	-147
40~44세	-354	-170	-251	-114	-117	-27	-14	-93
45~49세	-455	-506	-221	-75	-135	-8	-30	-48
50~54세	-628	-560	-643	-203	-234	-193	-111	-105
55~59세	-724	-572	-540	-170	-165	-134	-64	-177
60~64세	-909	-805	-505	-166	-156	-142	-96	-111
65~69세	-389	-366	-162	-124	-72	-66	-8	-16
70~74세	-168	-25	30	5	-55	39	49	-3
75~79세	-52	98	65	13	8	36	20	1
80세 이상	-3	124	146	31	34	43	47	22

자료: 통계청 국가통계포털(KOSIS), 국내인구이동통계

### 1. 광공업생산지수(불변)

(2020=100.0)

구분	2022	2023	2024 <sup>P</sup>	2023 4/4	2024 1/4	2024 2/4	2024 3/4	2024 4/4 <sup>P</sup>
<b>광공업생산지수</b>	<b>113.1</b>	<b>107.4</b>	<b>109.3</b>	<b>107.6</b>	<b>112.2</b>	<b>108.5</b>	<b>106.6</b>	<b>109.7</b>
<b>광업</b>	<b>84.8</b>	<b>73.2</b>	<b>64.4</b>	<b>101.8</b>	<b>72.5</b>	<b>73.4</b>	<b>51.8</b>	<b>59.8</b>
비금속광물 광업; 연료용 제외	84.8	73.2	64.4	101.8	72.5	73.4	51.8	59.8
<b>제조업</b>	<b>114.5</b>	<b>107.4</b>	<b>107.2</b>	<b>107.8</b>	<b>111.5</b>	<b>110.3</b>	<b>102.0</b>	<b>105.2</b>
식료품	101.0	108.2	122.5	109.8	131.8	124.5	116.4	117.2
음료	96.4	150.8	138.4	141.1	181.3	159.9	133.6	78.9
가죽, 가방 및 신발	116.9	127.0	117.1	129.0	132.9	102.3	110.7	122.7
펄프, 종이 및 종이제품	112.5	112.6	113.6	122.3	111.9	117.4	110.6	114.7
인쇄 및 기록매체 복제업	69.6	63.9	73.3	103.0	92.4	52.6	49.8	98.5
화학 물질 및 화학제품; 의약품 제외	99.0	87.3	74.9	76.5	78.0	72.7	73.8	75.0
의료용 물질 및 의약품	120.4	134.3	141.0	134.3	156.7	140.8	130.2	136.0
고무 및 플라스틱제품	108.1	103.2	93.4	102.4	101.0	93.7	89.9	89.2
비금속 광물제품	112.5	123.1	132.3	128.5	125.1	133.4	127.8	143.1
1차 금속	177.8	43.1	16.9	7.9	26.2	20.8	11.1	9.5
전자 부품 컴퓨터 영상 음향 및 통신장비	140.8	89.4	103.7	103.5	101.6	107.7	110.9	94.7
의료, 정밀, 광학 기기 및 시계	72.0	63.0	18.9	43.1	28.3	18.3	15.7	13.2
전기장비	126.9	174.7	146.9	157.7	171.3	174.2	106.5	135.5
기타 기계 및 장비	81.0	54.2	41.7	60.9	42.9	52.2	33.7	37.9
자동차 및 트레일러	130.1	135.2	160.6	141.3	143.9	157.6	157.4	183.5
산업용 기계 및 장비 수리업	95.7	95.2	89.4	94.5	88.6	88.3	88.6	92.2
<b>전기업 및 가스업</b>	<b>94.0</b>	<b>108.6</b>	<b>141.9</b>	<b>104.7</b>	<b>125.7</b>	<b>84.8</b>	<b>178.0</b>	<b>179.2</b>
전기, 가스, 증기 및 공기 조절 공급업	94.0	108.6	141.9	104.7	125.7	84.8	178.0	179.2

자료: 통계청 국가통계포털(KOSIS), 광업제조업동향조사

### 2. 서비스업생산지수(불변)

(2020=100.0)

	2022	2023	2024 <sup>P</sup>	2023 4/4	2024 1/4	2024 2/4	2024 3/4	2024 4/4 <sup>P</sup>
<b>서비스업생산지수</b>	<b>115.0</b>	<b>117.6</b>	<b>114.5</b>	<b>122.6</b>	<b>112.1</b>	<b>114.5</b>	<b>110.2</b>	<b>121.1</b>
수도, 하수 및 폐기물 처리, 원료 재생업	111.5	104.1	101.9	107.2	93.7	106.3	105.7	102.0
도매 및 소매업	102.0	101.8	102.2	102.7	99.1	102.8	100.7	106.1
운수 및 창고업	111.0	112.9	125.9	116.8	120.2	126.2	125.1	131.6
숙박 및 음식점업	119.4	114.3	117.2	115.0	112.8	117.0	118.2	120.8
정보통신업	108.8	106.0	108.2	116.6	104.5	102.1	107.7	118.0
금융 및 보험업	127.1	133.2	130.4	129.6	134.6	128.3	128.4	130.0
부동산업	86.7	77.9	60.6	76.6	69.4	54.6	59.0	59.9
전문, 과학 및 기술 서비스업	106.0	105.4	102.2	96.2	101.5	113.8	85.7	107.7
사업시설관리, 사업지원 및 임대 서비스업	110.3	120.2	108.7	127.0	110.6	112.5	101.6	109.6
교육 서비스업	113.7	109.8	111.7	110.1	112.1	110.2	111.8	112.7
보건업 및 사회복지 서비스업	147.6	170.5	170.6	207.3	172.3	170.0	172.4	167.7
예술, 스포츠 및 여가관련 서비스업	173.3	198.1	194.7	214.3	148.6	198.0	164.4	267.8
협회 및 단체, 수리 및 기타 개인 서비스업	132.8	142.0	139.0	168.9	115.3	132.5	133.7	175.7

자료: 통계청 국가통계포털(KOSIS), 서비스업동향조사

### 3. 소매판매액지수(불변)

(2020=100.0)

	2022	2023	2024 <sup>P</sup>	2023 4/4	2024 1/4	2024 2/4	2024 3/4	2024 4/4 <sup>P</sup>
<b>소매판매액지수</b>	<b>105.1</b>	<b>103.3</b>	<b>103.2</b>	<b>103.5</b>	<b>100.4</b>	<b>99.8</b>	<b>104.0</b>	<b>108.3</b>
대형마트	108.5	110.5	114.0	113.5	112.5	110.4	117.3	115.7
슈퍼마켓·잡화점 및 편의점	99.1	98.2	96.8	93.7	93.0	98.3	101.4	94.4
승용차 및 연료소매점	105.8	103.7	99.1	106.6	94.0	86.9	100.4	115.5
전문소매점	105.8	102.2	105.5	101.2	105.4	107.9	100.7	107.0

자료: 통계청 국가통계포털(KOSIS), 서비스업동향조사

#### 4. 건설수주

(단위: 십억 원)

		2022	2023	2024 <sup>P</sup>	2023 4/4	2024 1/4	2024 2/4	2024 3/4	2024 4/4 <sup>P</sup>
건설수주		1653.4	1204.0	1414.3	569.2	33.9	388.6	506.0	485.8
공종별	건축	657.7	371.0	1063.9	193.3	22.1	367.0	334.8	340.1
	토목	995.7	833.0	350.3	375.9	11.9	21.5	171.2	145.7
발주자별	공공	776.7	988.1	725.0	480.7	17.6	20.0	230.6	456.8
	민간	874.9	215.9	689.3	88.5	16.4	368.6	275.4	28.9
	국내외기관	0.0	0.0	0.0	0.0	0.0	0.0	0.0	0.0
	민자	1.8	0.0	0.0	0.0	0.0	0.0	0.0	0.0

자료: 통계청 국가통계포털(KOSIS), 건설경기동향조사

#### 5. 수출

(단위: 백만 달러)

	2022	2023	2024 <sup>P</sup>	2023 4/4	2024 1/4	2024 2/4	2024 3/4	2024 4/4 <sup>P</sup>
수출	1620.0	1246.7	1549.8	359.4	368.8	554.7	322.9	303.4
의약품	73.5	37.7	45.2	8.5	10.8	9.8	10.7	13.8
전기, 전자 기타제품	27.5	18.6	22.7	4.1	4.3	4.9	6.1	7.3
전기동력기계	34.5	30.9	34.0	6.6	7.9	8.7	7.8	9.7
유선통신기기	0.0	0.1	14.2	0.0	1.1	6.6	4.2	2.3
회로보호 접속기	18.6	19.2	21.3	4.2	5.0	4.7	5.4	6.2
무선통신기기	117.0	55.2	67.0	17.8	13.7	21.0	17.5	14.7
기타 음식료 소비재	43.4	35.2	26.4	10.9	6.9	5.5	6.8	7.2
기타 인조플라스틱 및 동 제품	180.2	75.8	298.2	19.5	19.8	260.7	9.6	8.1
기타 화학제품	78.9	93.7	114.3	42.3	53.6	19.6	20.0	21.1
인쇄회로	384.4	239.3	245.8	80.0	66.1	64.4	66.2	49.0

자료: 관세청 한국무역통계서비스, 무역통계  
전년동분기대비 증감률(기여도순) 상위5개, 하위5개 품목을 작성

#### 6. 수입

(단위: 백만 달러)

	2022	2023	2024 <sup>P</sup>	2023 4/4	2024 1/4	2024 2/4	2024 3/4	2024 4/4 <sup>P</sup>
수입	1696.7	1513.9	1699.1	403.2	442.0	396.4	416.2	444.5
쌀	449.4	259.1	409.8	89.6	123.1	72.7	91.2	122.8
컴퓨터 주변기기	27.4	45.3	127.1	18.1	22.0	27.5	34.5	43.2
기타 무기화합물	14.6	9.2	33.2	2.9	5.0	6.6	7.6	13.9
무선통신기기	5.7	6.3	11.5	1.5	1.7	1.2	3.8	4.8
전동기	38.6	43.8	51.8	10.3	11.3	15.5	12.9	12.1
기타 비내구소비재	18.2	27.7	22.0	6.4	7.3	4.2	6.5	4.0
기타 유기화합물	130.5	105.2	102.8	26.4	29.5	26.0	25.0	22.4
석탄	345.3	270.4	213.0	51.8	58.2	51.9	56.6	46.4
측정시험기	64.2	100.0	96.7	28.6	29.9	25.0	21.2	20.7
기타 직접소비재	44.1	62.1	25.9	23.5	6.7	7.2	5.8	6.1

자료: 관세청 한국무역통계서비스, 무역통계  
전년동분기대비 증감률(기여도순) 상위5개, 하위5개 품목을 작성

#### 7-1. 소비자물가지수(지출목적별)

(2020=100.00)

	2022	2023	2024	2023 4/4	2024 1/4	2024 2/4	2024 3/4	2024 4/4
소비자물가지수	108.23	111.46	114.10	112.49	113.31	114.04	114.44	114.60
식료품 및 비주류음료	110.67	116.60	121.50	119.25	121.90	120.81	121.79	121.50
주류 및 담배	103.61	104.70	106.28	105.54	106.23	106.43	106.33	106.13
의류 및 신발	104.05	111.26	115.56	113.96	114.89	115.29	115.63	116.41
주택, 수도, 전기 및 연료	112.70	117.02	119.56	117.93	119.41	119.43	119.25	120.16
가정용품 및 가사 서비스	105.88	111.49	113.79	112.85	112.92	113.54	114.23	114.46
보건	100.22	101.61	103.57	102.07	103.36	103.70	103.61	103.61
교통	116.68	112.45	113.34	114.09	112.40	113.85	114.26	112.83
통신	100.26	101.14	101.39	101.31	101.33	101.39	101.41	101.42
오락 및 문화	103.24	106.60	107.90	106.99	107.07	107.96	108.61	107.96
교육	101.52	103.49	105.91	102.13	102.37	107.10	107.03	107.13
음식 및 숙박	109.54	114.88	117.78	115.90	116.36	116.95	118.29	119.53
기타 상품 및 서비스	107.91	113.90	118.29	114.54	117.45	118.43	118.34	118.94

자료: 통계청 국가통계포털(KOSIS), 소비자물가지수조사

7-2. 소비자물가지수(품목성질별)

(2020=100.00)

구분	2022	2023	2024	2023 4/4	2024 1/4	2024 2/4	2024 3/4	2024 4/4
<b>소비자물가지수</b>	<b>108.23</b>	<b>111.46</b>	<b>114.10</b>	<b>112.49</b>	<b>113.31</b>	<b>114.04</b>	<b>114.44</b>	<b>114.60</b>
<b>상품</b>	<b>109.11</b>	<b>113.18</b>	<b>116.23</b>	<b>115.28</b>	<b>115.89</b>	<b>116.19</b>	<b>116.33</b>	<b>116.51</b>
농축수산물	111.74	115.40	122.29	119.21	124.19	121.25	122.88	120.84
농산물	109.46	116.51	128.44	123.00	133.06	126.67	128.48	125.54
축산물	118.31	115.09	115.25	116.46	113.83	115.25	116.73	115.19
수산물	103.23	111.16	115.29	110.55	114.79	114.48	115.79	116.08
공업제품	108.51	111.00	113.04	112.58	112.30	113.24	113.25	113.36
가공식품	108.57	115.61	118.37	117.15	117.38	118.10	118.31	119.70
내구재	103.74	106.21	108.08	107.36	108.12	108.57	107.85	107.80
섬유제품	103.47	110.61	115.01	113.40	114.31	114.81	115.06	115.85
출판물	103.08	105.70	107.66	106.27	106.58	107.23	108.04	108.77
석유류	141.23	125.16	123.69	129.02	122.21	125.52	125.32	121.71
의약품	100.81	102.23	103.98	102.55	102.90	104.25	104.48	104.31
화장품	110.48	113.67	114.87	112.44	112.96	114.10	115.49	116.94
기타 공업제품	101.89	106.45	108.33	107.28	107.45	108.27	108.67	108.93
전기·가스·수도	110.01	132.06	137.91	136.19	137.23	137.23	135.77	141.41
<b>서비스</b>	<b>107.38</b>	<b>109.94</b>	<b>112.24</b>	<b>110.11</b>	<b>111.09</b>	<b>112.17</b>	<b>112.77</b>	<b>112.92</b>
집세	111.58	111.72	110.90	111.22	111.28	111.05	110.71	110.54
공공서비스	104.25	105.26	107.49	105.37	107.16	107.32	107.71	107.77
개인서비스	107.23	111.05	114.30	111.45	112.40	114.21	115.15	115.44
외식	109.74	114.98	117.90	116.04	116.69	117.17	117.98	119.77
외식제외 개인서비스	105.67	108.64	112.09	108.63	109.78	112.38	113.40	112.78

자료: 통계청 국가통계포털(KOSIS), 소비자물가지수조사

8-1. 취업자 수 및 실업자 수

(단위: 천명)

	2022	2023	2024	2023 4/4	2024 1/4	2024 2/4	2024 3/4	2024 4/4
<b>취업자 수</b>	<b>197.3</b>	<b>208.1</b>	<b>210.4</b>	<b>207.2</b>	<b>204.6</b>	<b>211.4</b>	<b>212.3</b>	<b>213.4</b>
농업, 임업 및 어업	7.8	7.2	7.5	6.5	5.4	9.5	8.9	6.5
광제조업	28.4	29.9	32.9	31.0	31.4	32.2	34.1	33.9
건설업	8.8	9.1	9.4	9.2	9.3	9.4	8.5	10.3
도소매·숙박음식점업	24.3	23.8	26.8	23.3	24.8	26.8	27.9	27.7
사업개안공공서비스 및 기타	108.3	120.1	116.8	119.5	115.9	116.0	116.6	118.9
전기·운수·통신·금융	19.7	18.0	16.9	17.6	17.8	17.5	16.4	16.1
<b>실업자 수</b>	<b>4.0</b>	<b>4.3</b>	<b>4.0</b>	<b>3.1</b>	<b>4.3</b>	<b>3.8</b>	<b>3.9</b>	<b>3.9</b>
15~29세	0.7	1.5	1.2	1.4	1.2	1.7	0.9	1.1
30~59세	2.6	2.2	2.0	1.2	1.8	1.6	2.4	2.0
60세 이상	0.7	0.6	0.8	0.6	1.3	0.5	0.5	0.8

자료: 통계청 국가통계포털(KOSIS), 경제활동인구조사

8-2. 고용률<sup>1)</sup> 및 실업률<sup>2)</sup>

(단위: %)

	2022	2023	2024	2023 4/4	2024 1/4	2024 2/4	2024 3/4	2024 4/4
<b>고용률</b>	<b>63.7</b>	<b>64.6</b>	<b>65.2</b>	<b>64.0</b>	<b>63.3</b>	<b>65.6</b>	<b>65.8</b>	<b>66.0</b>
<b>실업률</b>	<b>2.0</b>	<b>2.0</b>	<b>1.9</b>	<b>1.5</b>	<b>2.1</b>	<b>1.8</b>	<b>1.8</b>	<b>1.8</b>

자료: 통계청 국가통계포털(KOSIS), 경제활동인구조사

주1) 고용률(%) = (취업자/만 15세 이상 인구) × 100

주2) 실업률(%) = (실업자/경제활동인구) × 100

9. 국내인구이동

(단위: 명)

	2022	2023	2024	2023 4/4	2024 1/4	2024 2/4	2024 3/4	2024 4/4
<b>전체 연령대</b>	<b>10,128</b>	<b>1,690</b>	<b>2,808</b>	<b>364</b>	<b>547</b>	<b>165</b>	<b>1,181</b>	<b>915</b>
0~4세	466	-54	240	-21	99	28	39	74
5~9세	989	308	198	19	81	12	79	26
10~14세	719	170	243	-13	48	55	136	4
15~19세	62	-193	-193	21	-209	-124	31	109
20~24세	223	-261	-393	6	-201	-80	-113	1
25~29세	1,387	763	685	273	74	177	200	234
30~34세	1,588	773	1,188	254	376	230	335	247
35~39세	1,273	280	285	79	101	15	98	71
40~44세	998	60	139	-107	36	39	71	-7
45~49세	557	82	94	-79	62	-8	35	5
50~54세	525	-184	76	-77	5	-13	78	6
55~59세	367	-95	12	-40	12	-80	59	21
60~64세	411	-9	110	-4	-4	-16	68	62
65~69세	213	-15	31	12	54	-59	26	10
70~74세	80	1	-17	-13	4	-40	6	13
75~79세	67	-7	1	9	-7	-9	1	16
80세 이상	203	71	109	45	16	38	32	23

자료: 통계청 국가통계포털(KOSIS), 국내인구이동통계

◆ 증 북 ◆

[통계표] ◆ 증 북 ◆

1. 광공업생산지수(불변)

(2020=100.0)

	2022	2023	2024 <sup>P</sup>	2023 4/4	2024 1/4	2024 2/4	2024 3/4	2024 4/4 <sup>P</sup>
<b>광공업생산지수</b>	<b>115.6</b>	<b>111.1</b>	<b>105.3</b>	<b>110.3</b>	<b>100.9</b>	<b>111.4</b>	<b>103.2</b>	<b>105.7</b>
<b>광업</b>	<b>105.0</b>	<b>96.5</b>	<b>88.1</b>	<b>105.3</b>	<b>85.6</b>	<b>97.0</b>	<b>78.2</b>	<b>91.5</b>
비금속광물 광업; 연료용 제외	105.0	96.5	88.1	105.3	85.6	97.0	78.2	91.5
<b>제조업</b>	<b>115.5</b>	<b>110.6</b>	<b>104.0</b>	<b>110.3</b>	<b>100.4</b>	<b>109.5</b>	<b>101.5</b>	<b>104.4</b>
식료품	109.1	103.3	103.5	101.9	99.1	107.3	102.1	105.5
음료	94.1	96.0	100.1	90.7	99.5	103.3	102.6	94.8
섬유제품; 의복 제외	117.1	100.4	94.8	98.4	82.5	107.9	95.4	93.2
가죽, 가방 및 신발	147.2	123.3	82.3	88.3	94.1	79.5	74.5	81.2
목재 및 나무제품; 가구 제외	102.6	92.7	92.3	88.9	94.9	96.8	87.8	89.7
펄프, 종이 및 종이제품	115.0	109.0	136.5	110.7	108.4	229.9	103.1	104.8
인쇄 및 기록매체 복제업	93.3	90.6	89.0	86.2	94.3	96.0	85.1	80.7
화학 물질 및 화학제품; 의약품 제외	84.0	73.0	80.3	72.5	76.8	86.2	82.0	76.3
의료용 물질 및 의약품	125.4	132.7	141.9	143.7	136.4	137.9	144.5	148.7
고무 및 플라스틱제품	108.4	96.9	91.9	91.9	89.9	95.8	90.1	91.7
비금속 광물제품	100.6	92.0	89.2	95.7	85.7	93.2	82.7	95.3
1차 금속	109.9	97.3	94.2	93.3	98.1	101.3	87.8	89.8
금속 가공제품; 기계 및 가구 제외	90.1	93.2	88.7	93.0	88.2	103.3	81.7	81.7
전자 부품 컴퓨터 영상 음향 및 통신장비	125.7	116.4	110.0	130.4	110.3	119.0	98.4	112.1
의료, 정밀, 광학 기기 및 시계	105.3	110.6	120.5	115.7	125.3	121.5	110.7	124.5
전기장비	155.0	151.5	93.1	110.5	83.8	81.9	111.3	95.3
기타 기계 및 장비	115.6	114.8	101.3	132.1	95.4	113.0	93.4	103.3
자동차 및 트레일러	117.0	129.8	124.9	133.2	128.3	129.4	117.3	124.5
기타 운송장비	72.7	91.0	76.0	80.7	102.9	69.4	62.6	69.2
가구	136.8	122.6	64.4	68.8	35.6	31.9	66.9	123.2
기타 제품	79.1	78.5	84.3	74.0	75.2	87.3	89.5	85.3
산업용 기계 및 장비 수리업	92.7	36.1	36.5	27.8	27.6	24.5	46.6	47.5
<b>전기업 및 가스업</b>	<b>122.1</b>	<b>137.3</b>	<b>176.2</b>	<b>112.6</b>	<b>130.6</b>	<b>207.0</b>	<b>195.5</b>	<b>171.6</b>
전기, 가스, 증기 및 공기 조절 공급업	122.1	137.3	176.2	112.6	130.6	207.0	195.5	171.6

자료: 통계청 국가통계포털(KOSIS), 광업제조업동향조사

2. 서비스업생산지수(불변)

(2020=100.0)

	2022	2023	2024 <sup>P</sup>	2023 4/4	2024 1/4	2024 2/4	2024 3/4	2024 4/4 <sup>P</sup>
<b>총지수</b>	<b>110.2</b>	<b>111.5</b>	<b>111.0</b>	<b>112.4</b>	<b>109.7</b>	<b>113.3</b>	<b>108.0</b>	<b>112.6</b>
수도, 하수 및 폐기물 처리, 원료 재생업	95.3	95.7	99.5	101.2	85.9	103.0	101.6	107.4
도매 및 소매업	103.6	103.8	102.2	105.7	101.3	101.8	100.4	105.0
운수 및 창고업	111.1	109.5	112.4	110.2	107.2	113.9	112.6	115.8
숙박 및 음식점업	124.6	120.4	114.4	119.6	112.1	114.6	112.6	118.1
정보통신업	106.4	106.6	108.5	111.0	105.1	106.1	108.4	113.4
금융 및 보험업	115.0	118.0	118.8	118.7	120.5	118.3	116.7	119.9
부동산업	156.8	183.1	203.4	183.3	194.4	222.6	194.3	202.4
전문, 과학 및 기술 서비스업	99.4	97.9	90.7	101.2	92.6	103.2	77.1	89.9
사업시설관리, 사업지원 및 임대 서비스업	102.0	96.7	86.9	97.1	86.5	93.1	82.0	85.0
교육 서비스업	102.0	102.4	101.8	99.4	109.7	99.1	99.5	97.7
보건업 및 사회복지 서비스업	111.7	115.8	119.2	115.5	119.9	117.1	121.5	118.4
예술, 스포츠 및 여가관련 서비스업	136.5	134.7	134.0	130.2	111.3	156.4	118.7	149.5
협회 및 단체, 수리 및 기타 개인 서비스업	112.0	121.5	116.0	136.0	105.7	116.2	109.2	131.9

자료: 통계청 국가통계포털(KOSIS), 서비스업동향조사

3. 소매판매액지수(불변)

(2020=100.0)

	2022	2023	2024 <sup>P</sup>	2023 4/4	2024 1/4	2024 2/4	2024 3/4	2024 4/4 <sup>P</sup>
<b>소매판매액지수</b>	<b>100.8</b>	<b>103.2</b>	<b>101.7</b>	<b>106.2</b>	<b>102.7</b>	<b>97.9</b>	<b>102.2</b>	<b>103.8</b>
대형마트	90.9	91.8	87.9	91.1	91.6	84.2	93.8	82.0
슈퍼마켓·잡화점 및 편의점	97.3	95.4	92.6	92.1	90.2	94.2	96.7	89.2
승용차 및 연료소매점	103.2	113.8	107.8	120.4	112.5	94.1	107.7	117.2
전문소매점	101.8	101.3	104.9	106.3	104.9	105.1	103.3	105.8

자료: 통계청 국가통계포털(KOSIS), 서비스업동향조사

#### 4. 건설수주

(단위: 십억 원)

		2022	2023	2024 <sup>P</sup>	2023 4/4	2024 1/4	2024 2/4	2024 3/4	2024 4/4 <sup>P</sup>
건설수주		9674.0	5809.1	7096.7	2104.1	588.5	2019.4	1369.9	3119.0
공종별	건축	7271.1	4511.8	4659.4	1672.6	252.7	836.6	875.0	2695.2
	토목	2402.9	1297.3	2437.3	431.4	335.8	1182.8	494.8	423.9
발주자별	공공	1533.5	991.2	1657.0	379.1	97.8	217.8	432.6	908.7
	민간	8136.4	4810.2	5384.2	1721.7	442.7	1801.5	929.7	2210.3
	국내외기관	0.0	2.4	0.0	0.0	0.0	0.0	0.0	0.0
	민자	4.1	5.3	55.5	3.3	48.0	0.0	7.5	0.0

자료: 통계청 국가통계포털(KOSIS), 건설경기동향조사

#### 5. 수출

(단위: 백만 달러)

	2022	2023	2024 <sup>P</sup>	2023 4/4	2024 1/4	2024 2/4	2024 3/4	2024 4/4 <sup>P</sup>
수출	32411.1	27853.6	26708.1	6536.6	6457.3	6679.0	6294.1	7277.7
메모리 반도체	6,973.4	6,757.2	10,238.9	1,877.9	2,148.8	2,247.5	2,388.1	3,454.5
기타 중화학 공업품	348.6	509.5	626.9	123.0	110.8	152.8	173.7	189.6
기타 음식료 소비재	431.6	430.4	511.9	116.3	111.0	122.2	128.2	150.5
전기, 전자 기타제품	415.7	437.8	539.0	98.6	127.9	148.0	135.3	127.8
승용차	14.6	22.5	94.5	6.0	9.8	29.9	29.0	25.8
기타 인조플라스틱 및 동 제품	2,043.8	1,693.9	1,462.5	389.6	376.8	408.4	344.0	333.2
컴퓨터 주변기기	1,943.2	628.5	635.1	160.8	261.4	243.6	79.8	50.3
기타 일반기계류	1,235.0	1,365.4	1,143.9	371.8	339.6	290.6	260.4	253.3
축전기와 전지	2,586.8	2,614.1	2,066.0	795.5	397.5	465.2	632.7	570.6
기타 유기 및 무기화합물	4,496.0	4,692.4	1,620.6	614.6	593.3	575.6	188.6	263.1

자료: 관세청 한국무역통계서비스, 무역통계  
전년동분기대비 증감률(기여도순) 상위5개, 하위5개 품목을 작성

#### 6. 수입

(단위: 백만 달러)

	2022	2023	2024 <sup>P</sup>	2023 4/4	2024 1/4	2024 2/4	2024 3/4	2024 4/4 <sup>P</sup>
수입	10164.2	8087.5	7236.8	1792.2	1780.7	1792.4	1862.7	1801.0
기타 무기화합물	1,677.8	1,016.2	636.1	145.6	131.0	130.9	184.8	189.4
동	240.3	168.9	247.3	38.2	47.4	57.7	63.0	79.2
프로세스 및 컨트롤러	133.9	101.1	125.2	19.7	19.1	22.1	45.6	38.5
중기	48.5	29.6	32.9	7.9	5.5	5.3	4.0	18.0
조제식품	183.7	173.3	194.6	43.5	41.4	49.0	51.8	52.4
기타 개별소재반도체 및 부품	300.5	178.3	80.3	24.6	28.3	21.3	18.8	11.9
유리 및 유리제품	267.2	233.3	144.7	47.3	38.8	39.9	34.4	31.6
기타 기계	163.0	225.8	135.7	48.2	37.4	25.2	40.7	32.4
비철금속 광	83.0	80.3	38.0	26.0	19.0	9.2	3.9	6.0
실리콘 웨이퍼	603.4	360.9	157.9	67.6	49.8	42.6	33.6	32.0

자료: 관세청 한국무역통계서비스, 무역통계  
전년동분기대비 증감률(기여도순) 상위5개, 하위5개 품목을 작성

#### 7-1. 소비자물가지수(지출목적별)

(2020=100.00)

	2022	2023	2024	2023 4/4	2024 1/4	2024 2/4	2024 3/4	2024 4/4
소비자물가지수	108.52	112.39	114.83	113.64	114.31	114.73	115.09	115.20
식료품 및 비주류음료	112.28	118.15	122.46	120.43	122.72	121.31	123.17	122.64
주류 및 담배	101.98	102.77	103.66	103.84	103.45	103.82	103.70	103.67
의류 및 신발	103.68	110.59	114.37	113.13	113.72	114.09	114.41	115.24
주택, 수도, 전기 및 연료	109.78	116.50	118.08	117.61	117.68	118.19	117.48	118.98
가정용품 및 가사 서비스	108.25	113.70	115.78	114.57	114.99	115.52	116.32	116.27
보건	101.29	102.90	105.06	103.21	104.77	105.21	105.13	105.12
교통	116.86	112.23	113.10	114.46	112.09	113.86	113.86	112.57
통신	100.22	101.13	101.38	101.30	101.32	101.38	101.41	101.42
오락 및 문화	102.81	106.44	108.24	106.68	107.51	108.36	108.72	108.34
교육	102.72	106.49	108.14	107.05	107.51	108.04	108.39	108.60
음식 및 숙박	109.97	116.06	119.19	117.26	118.20	118.90	119.70	119.97
기타 상품 및 서비스	108.16	114.35	119.59	115.15	118.81	119.65	119.67	120.23

자료: 통계청 국가통계포털(KOSIS), 소비자물가지조사



7-2. 소비자물가지수(품목성질별)

(2020=100.00)

구분	2022	2023	2024	2023 4/4	2024 1/4	2024 2/4	2024 3/4	2024 4/4
<b>소비자물가지수</b>	<b>108.52</b>	<b>112.39</b>	<b>114.83</b>	<b>113.64</b>	<b>114.31</b>	<b>114.73</b>	<b>115.09</b>	<b>115.20</b>
<b>상품</b>	<b>110.93</b>	<b>114.73</b>	<b>117.22</b>	<b>116.67</b>	<b>116.96</b>	<b>117.13</b>	<b>117.36</b>	<b>117.43</b>
농축수산물	112.80	115.72	121.57	119.13	123.60	119.98	122.66	120.05
농산물	112.50	119.36	128.51	125.26	134.36	128.02	128.78	122.89
축산물	116.94	112.87	115.70	113.27	112.16	112.19	118.89	119.54
수산물	102.80	109.08	110.17	110.81	112.18	109.48	108.81	110.22
공업제품	110.67	112.82	114.50	114.28	113.75	114.70	114.77	114.79
가공식품	110.02	117.41	119.97	118.73	118.67	119.42	120.16	121.63
내구재	103.99	106.70	108.34	107.78	108.42	108.71	108.04	108.17
섬유제품	103.48	110.45	114.23	113.10	113.50	114.01	114.25	115.15
출판물	102.91	105.60	107.58	106.16	106.46	107.15	108.00	108.72
석유류	143.30	127.89	126.39	131.75	125.16	128.32	127.75	124.31
의약품	101.63	103.55	106.09	104.09	104.88	106.62	106.47	106.36
화장품	110.51	114.70	116.34	113.70	115.04	115.16	116.61	118.56
기타 공업제품	104.77	109.05	110.41	109.26	109.88	110.51	110.79	110.47
전기·가스·수도	109.57	131.69	135.49	135.47	135.56	135.56	132.30	138.53
<b>서비스</b>	<b>106.00</b>	<b>109.91</b>	<b>112.30</b>	<b>110.56</b>	<b>111.55</b>	<b>112.18</b>	<b>112.65</b>	<b>112.80</b>
집세	101.73	102.72	103.18	102.98	102.98	103.12	103.31	103.33
공공서비스	103.38	104.92	106.26	105.28	106.15	106.19	106.20	106.50
개인서비스	108.01	113.42	116.61	114.25	115.52	116.46	117.15	117.29
외식	110.12	116.21	119.35	117.43	118.55	119.15	119.57	120.15
외식제외 개인서비스	106.42	111.33	114.54	111.89	113.25	114.45	115.33	115.14

자료: 통계청 국가통계포털(KOSIS), 소비자물가지수조사

8-1. 취업자 수 및 실업자 수

(단위: 천명)

구분	2022	2023	2024	2023 4/4	2024 1/4	2024 2/4	2024 3/4	2024 4/4
<b>취업자 수</b>	<b>925.9</b>	<b>938.6</b>	<b>950.5</b>	<b>943.0</b>	<b>922.3</b>	<b>970.7</b>	<b>961.5</b>	<b>947.4</b>
농업, 임업 및 어업	101.2	106.4	107.4	102.5	87.9	116.6	117.2	108.1
광제조업	198.8	197.1	200.9	199.0	195.9	201.4	201.6	204.7
건설업	66.6	74.8	75.6	79.9	80.8	76.8	72.6	72.0
도소매·숙박음식점업	152.7	147.4	143.6	140.7	138.9	144.4	147.1	144.0
사업개인공공서비스 및 기타	326.5	330.7	339.9	337.9	334.9	346.7	339.1	338.8
전기·운수·통신·금융	80.0	82.2	83.1	83.0	84.0	84.8	83.8	79.9
<b>실업자 수</b>	<b>23.3</b>	<b>22.0</b>	<b>21.8</b>	<b>19.1</b>	<b>28.4</b>	<b>19.7</b>	<b>16.9</b>	<b>22.2</b>
15~29세	7.8	7.2	7.0	6.6	7.1	8.8	6.1	6.1
30~59세	10.1	8.1	9.0	7.1	12.3	7.5	7.6	8.6
60세 이상	5.4	6.7	5.8	5.4	9.1	3.4	3.1	7.5

자료: 통계청 국가통계포털(KOSIS), 경제활동인구조사

8-2. 고용률<sup>1)</sup> 및 실업률<sup>2)</sup>

(단위: %)

구분	2022	2023	2024	2023 4/4	2024 1/4	2024 2/4	2024 3/4	2024 4/4
<b>고용률</b>	<b>64.9</b>	<b>65.4</b>	<b>65.9</b>	<b>65.6</b>	<b>64.0</b>	<b>67.3</b>	<b>66.6</b>	<b>65.6</b>
<b>실업률</b>	<b>2.5</b>	<b>2.3</b>	<b>2.2</b>	<b>2.0</b>	<b>3.0</b>	<b>2.0</b>	<b>1.7</b>	<b>2.3</b>

자료: 통계청 국가통계포털(KOSIS), 경제활동인구조사

주1) 고용률(%) = (취업자/만 15세 이상 인구) × 100

주2) 실업률(%) = (실업자/경제활동인구) × 100

9. 국내인구이동

(단위: 명)

	2022	2023	2024	2023 4/4	2024 1/4	2024 2/4	2024 3/4	2024 4/4
<b>전체 연령대</b>	<b>5,201</b>	<b>3,873</b>	<b>3,245</b>	<b>887</b>	<b>-928</b>	<b>1,868</b>	<b>607</b>	<b>1,698</b>
0~4세	-151	66	175	4	-45	92	31	97
5~9세	-7	-259	-44	-47	-90	0	29	17
10~14세	-147	-48	-122	18	-84	11	-25	-24
15~19세	-310	-153	-167	138	-59	-138	-110	140
20~24세	-1,177	-1,086	-1,469	-328	-642	-102	-391	-334
25~29세	405	207	-207	101	-270	141	-11	-67
30~34세	221	606	31	131	-154	105	-57	137
35~39세	237	378	271	64	-175	199	143	104
40~44세	548	264	383	107	-121	181	84	239
45~49세	632	345	611	126	126	126	148	211
50~54세	1,030	696	1,101	139	167	308	237	389
55~59세	1,284	1,102	1,037	237	137	402	177	321
60~64세	1,322	1,052	1,009	167	219	297	227	266
65~69세	794	468	532	73	47	192	137	156
70~74세	294	157	131	-2	34	46	1	50
75~79세	81	60	36	-30	13	4	4	15
80세 이상	145	18	-63	-11	-31	4	-17	-19

자료: 통계청 국가통계포털(KOSIS), 국내인구이동통계

◆ 충남 ◆

1. 광공업생산지수(불변)

(2020=100.0)

	2022	2023	2024 <sup>P</sup>	2023 4/4	2024 1/4	2024 2/4	2024 3/4	2024 4/4 <sup>P</sup>
<b>광공업생산지수</b>	<b>112.2</b>	<b>108.0</b>	<b>107.8</b>	<b>110.6</b>	<b>103.4</b>	<b>110.3</b>	<b>109.0</b>	<b>108.7</b>
<b>광업</b>	<b>85.1</b>	<b>89.3</b>	<b>82.1</b>	<b>95.3</b>	<b>80.1</b>	<b>80.0</b>	<b>79.2</b>	<b>89.0</b>
비금속광물 광업; 연료용 제외	85.1	89.3	82.1	95.3	80.1	80.0	79.2	89.0
<b>제조업</b>	<b>113.5</b>	<b>109.1</b>	<b>109.0</b>	<b>111.9</b>	<b>103.8</b>	<b>112.8</b>	<b>109.0</b>	<b>110.4</b>
식품	101.1	102.7	104.9	99.5	101.0	106.8	106.8	104.9
음료	110.9	99.3	92.5	88.5	84.9	104.4	93.9	86.8
섬유제품; 의복 제외	142.6	153.9	140.6	162.6	118.6	135.8	145.6	162.6
목재 및 나무제품; 가구 제외	74.6	63.8	62.7	72.9	72.8	59.7	62.1	56.2
펄프, 종이 및 종이제품	98.2	85.4	90.4	93.6	90.9	90.9	87.5	92.2
인쇄 및 기록매체 복제업	105.7	98.1	104.2	101.0	102.1	105.4	104.4	105.1
코크스, 연탄 및 석유정제품	105.9	103.2	106.6	110.4	106.3	102.0	110.3	107.7
화학 물질 및 화학제품; 의약품 제외	104.2	95.3	95.8	96.8	98.9	94.0	93.7	96.6
의료용 물질 및 의약품	113.5	133.1	144.2	149.4	142.3	141.1	141.3	152.2
고무 및 플라스틱제품	109.2	111.9	121.7	114.4	117.2	121.6	118.3	129.8
비금속 광물제품	98.1	94.5	101.5	95.4	91.1	107.0	106.7	101.3
1차 금속	104.9	109.3	105.5	109.4	110.1	107.6	105.2	99.0
금속 가공제품; 기계 및 가구 제외	94.9	89.1	82.5	96.1	81.5	86.2	74.6	87.5
전자 부품 컴퓨터 영상 음향 및 통신장비	117.2	100.1	108.3	107.4	98.6	112.0	112.1	110.7
의료, 정밀, 광학 기기 및 시계	221.8	161.0	125.6	123.7	119.8	115.1	119.0	148.5
전기장비	119.2	108.2	73.7	93.9	84.9	79.1	66.3	64.6
기타 기계 및 장비	120.3	118.7	120.8	129.2	106.5	128.1	114.4	134.2
자동차 및 트레일러	116.0	136.7	126.9	138.1	119.3	139.2	126.1	123.1
기타 운송장비	143.1	128.2	189.0	117.1	124.8	228.6	187.4	215.1
산업용 기계 및 장비 수리업	70.4	82.8	97.0	80.7	91.0	96.7	98.7	101.7
<b>전기업 및 가스업</b>	<b>96.5</b>	<b>94.1</b>	<b>93.4</b>	<b>94.6</b>	<b>98.2</b>	<b>79.2</b>	<b>109.7</b>	<b>86.6</b>
전기 가스 증기 및 공기 조절 공급업	96.5	94.1	93.4	94.6	98.2	79.2	109.7	86.6

자료: 통계청 국가통계포털(KOSIS), 광업제조업동향조사

[통계표] ◆ 충남 ◆

2. 서비스업생산지수(불변)

(2020=100.0)

	2022	2023	2024 <sup>P</sup>	2023 4/4	2024 1/4	2024 2/4	2024 3/4	2024 4/4 <sup>P</sup>
<b>서비스업생산지수</b>	<b>111.5</b>	<b>113.2</b>	<b>112.1</b>	<b>113.4</b>	<b>110.1</b>	<b>113.1</b>	<b>111.0</b>	<b>114.1</b>
수도, 하수 및 폐기물 처리, 원료 재생업	106.2	110.5	106.6	116.9	100.9	111.3	103.2	111.1
도매 및 소매업	103.1	102.7	101.9	104.5	97.9	105.3	101.0	103.0
운수 및 창고업	112.0	112.4	107.4	113.6	105.5	111.0	107.9	105.0
숙박 및 음식점업	124.0	120.9	118.8	123.0	112.2	119.1	120.8	122.5
정보통신업	109.9	109.1	108.9	107.3	110.9	107.6	109.0	107.9
금융 및 보험업	118.2	121.4	118.6	120.4	120.3	118.5	116.3	119.5
부동산업	164.7	170.5	181.3	165.9	198.0	180.9	174.3	171.7
전문, 과학 및 기술 서비스업	110.8	117.4	111.3	126.4	104.0	115.8	99.2	126.5
사업시설관리, 사업지원 및 임대 서비스업	109.2	106.5	109.8	102.8	98.8	109.6	112.3	118.0
교육 서비스업	99.3	101.7	98.5	97.1	104.0	97.0	98.2	94.3
보건업 및 사회복지 서비스업	111.1	113.0	117.5	111.9	116.4	114.4	120.1	119.1
예술, 스포츠 및 여가관련 서비스업	140.0	145.2	131.6	126.5	94.9	171.5	127.5	132.5
협회 및 단체, 수리 및 기타 개인 서비스업	104.8	112.0	110.4	136.4	103.2	100.5	103.2	133.4

자료: 통계청 국가통계포털(KOSIS), 서비스업동향조사

3. 소매 판매액지수(불변)

(2020=100.0)

	2022	2023	2024 <sup>P</sup>	2023 4/4	2024 1/4	2024 2/4	2024 3/4	2024 4/4 <sup>P</sup>
<b>소매 판매액지수</b>	<b>100.3</b>	<b>100.4</b>	<b>99.6</b>	<b>103.7</b>	<b>95.9</b>	<b>101.1</b>	<b>101.5</b>	<b>99.8</b>
대형마트	96.2	90.8	88.4	89.1	91.4	84.6	92.7	84.8
슈퍼마켓 잡화점 및 편의점	93.7	89.2	85.7	86.8	82.8	86.1	90.1	83.8
승용차 및 연료소매점	101.8	109.6	105.4	115.5	106.8	94.1	105.9	115.0
전문소매점	102.8	102.2	107.1	108.1	97.5	121.4	108.0	100.9

자료: 통계청 국가통계포털(KOSIS), 서비스업동향조사

#### 4. 건설수주

(단위: 십억 원)

		2022	2023	2024 <sup>P</sup>	2023 4/4	2024 1/4	2024 2/4	2024 3/4	2024 4/4 <sup>P</sup>
건설수주		13694.6	9358.7	13451.4	2824.1	2556.0	3082.5	2807.0	5005.8
공종별	건축	9025.2	5547.3	7840.3	1649.2	794.4	2451.0	1739.2	2855.7
	토목	4669.4	3811.4	5611.1	1174.9	1761.6	631.5	1067.8	2150.2
발주자별	공공	3365.7	2588.7	3517.2	873.7	847.2	506.6	631.5	1531.8
	민간	9938.8	6734.8	9875.8	1948.8	1708.8	2569.6	2129.9	3467.6
	국내외기관	0.0	0.1	0.0	0.0	0.0	0.0	0.0	0.0
	민자	390.2	35.1	58.5	1.6	0.0	6.3	45.7	6.5

자료: 통계청 국가통계포털(KOSIS), 건설경기동향조사

#### 5. 수출

(단위: 백만 달러)

	2022	2023	2024 <sup>P</sup>	2023 4/4	2024 1/4	2024 2/4	2024 3/4	2024 4/4 <sup>P</sup>
수출	107495.3	79393.1	92600.9	21440.4	20981.8	22835.8	24369.3	24414.0
메모리 반도체	30,332.9	20,697.4	34,168.6	6,789.4	7,338.9	8,445.1	8,716.0	9,668.5
컴퓨터 주변기기	10,969.7	4,633.8	8,425.2	1,118.1	1,413.8	1,943.2	2,800.9	2,267.2
프로세스와 컨트롤러	10,143.1	6,603.3	6,462.4	1,265.2	1,342.8	1,594.5	1,738.8	1,786.2
기타 화학제품	667.3	567.7	648.7	139.0	155.4	154.1	172.1	167.1
반도체 제조용 장비	682.0	324.7	313.7	56.3	64.4	71.3	96.1	81.9
기타 석유제품	5,021.8	4,275.7	5,003.0	1,189.7	1,381.4	1,196.4	1,335.8	1,089.5
기타 집적회로 반도체 및 부품	4,915.4	4,972.6	2,887.9	941.8	834.1	642.2	589.1	822.6
축전기와 전지	1,854.7	1,748.2	821.7	412.1	292.3	175.1	168.6	185.7
경유	5,222.8	3,579.7	3,562.8	1,087.3	1,070.3	871.0	899.1	722.4
무선통신기기	11,432.1	10,059.8	8,204.7	2,960.2	1,575.7	2,169.6	2,343.8	2,115.5

자료: 관세청 한국무역통계서비스, 무역통계  
전년동분기대비 증감률(기여도순) 상위5개, 하위5개 품목을 작성

#### 6. 수입

(단위: 백만 달러)

	2022	2023	2024 <sup>P</sup>	2023 4/4	2024 1/4	2024 2/4	2024 3/4	2024 4/4 <sup>P</sup>
수입	50849.4	40820.9	41139.4	10558.2	9968.3	10765.8	10611.4	9794.0
승용차	2.4	1.2	314.4	0.2	0.2	112.8	129.4	72.0
프로세스 및 컨트롤러	122.0	126.8	283.7	38.4	66.2	60.2	74.4	82.9
기타 화학제품	596.4	476.3	538.3	105.7	125.3	127.2	137.6	148.2
기타 전기기기	710.2	668.4	760.8	164.7	178.0	194.9	189.2	198.7
병커C유	431.6	533.3	386.4	77.1	138.5	59.3	80.0	108.6
기타 기계	533.9	294.3	193.5	101.3	50.4	65.0	33.7	44.4
석탄	6,680.8	4,582.6	3,411.1	922.3	834.5	823.6	964.2	788.8
기타 무기화합물	1,669.5	1,522.5	744.3	301.0	219.9	196.4	165.0	162.9
나프타	4,047.2	3,816.2	3,641.3	1,112.5	1,119.8	885.0	848.7	787.8
원유	22,849.9	17,612.0	19,266.4	5,015.8	4,519.2	5,204.7	5,005.1	4,537.4

자료: 관세청 한국무역통계서비스, 무역통계  
전년동분기대비 증감률(기여도순) 상위5개, 하위5개 품목을 작성

#### 7-1. 소비자물가지수(지출목적별)

(2020=100.00)

구분	2022	2023	2024	2023 4/4	2024 1/4	2024 2/4	2024 3/4	2024 4/4
소비자물가지수	108.74	112.35	114.57	113.60	114.13	114.33	114.79	115.02
식품 및 비주류음료	112.66	118.58	122.40	121.20	123.14	121.09	122.68	122.70
주류 및 담배	102.71	103.73	104.75	104.80	104.43	104.78	104.91	104.86
의류 및 신발	103.65	110.71	114.29	113.10	113.55	114.04	114.38	115.17
주택, 수도, 전기 및 연료	110.66	117.76	119.27	119.10	119.28	119.26	118.46	120.10
가정용품 및 가사 서비스	106.77	112.34	114.46	113.53	113.74	114.21	114.84	115.03
보건	100.39	101.96	103.77	102.46	103.82	103.84	103.67	103.75
교통	119.02	113.92	114.94	116.10	113.85	115.72	115.92	114.28
통신	100.05	100.89	101.13	101.05	101.07	101.13	101.15	101.16
오락 및 문화	103.44	106.78	108.49	107.00	107.79	108.26	108.99	108.92
교육	100.06	102.80	101.97	101.91	101.22	101.81	102.19	102.66
음식 및 숙박	109.87	116.23	119.96	117.39	118.64	119.27	120.62	121.31
기타 상품 및 서비스	107.52	112.30	117.08	113.20	116.20	117.11	117.23	117.76

자료: 통계청 국가통계포털(KOSIS), 소비자물가지수조사

7-2. 소비자물가지수(품목성질별)

(2020=100.00)

구분	2022	2023	2024	2023 4/4	2024 1/4	2024 2/4	2024 3/4	2024 4/4
<b>소비자물가지수</b>	<b>108.74</b>	<b>112.35</b>	<b>114.57</b>	<b>113.60</b>	<b>114.13</b>	<b>114.33</b>	<b>114.79</b>	<b>115.02</b>
<b>상품</b>	<b>111.70</b>	<b>115.39</b>	<b>117.78</b>	<b>117.45</b>	<b>117.65</b>	<b>117.62</b>	<b>117.80</b>	<b>118.04</b>
농축수산물	114.08	117.44	123.36	121.59	125.61	121.40	123.83	122.58
농산물	112.87	118.81	128.22	125.09	134.51	125.88	128.78	123.70
축산물	119.65	118.55	120.96	121.17	118.81	118.99	122.15	123.91
수산물	106.39	111.52	114.18	112.31	113.44	113.43	112.84	117.00
공업제품	111.15	113.24	114.79	114.69	114.12	114.97	115.03	115.03
가공식품	109.88	117.02	118.64	118.16	117.80	118.15	118.72	119.90
내구재	103.16	105.57	107.43	106.62	107.49	107.76	107.16	107.30
섬유제품	103.75	110.80	114.45	113.32	113.68	114.27	114.50	115.35
출판물	102.99	105.58	107.59	106.18	106.50	107.14	107.99	108.75
석유류	143.05	128.03	126.46	131.52	124.93	128.24	128.07	124.58
의약품	100.80	103.32	105.60	104.00	104.88	106.04	105.94	105.54
화장품	110.13	114.18	115.46	113.31	113.88	114.48	116.10	117.38
기타 공업제품	103.84	107.90	109.69	108.66	109.13	109.70	109.88	110.04
전기·가스·수도	111.46	134.00	137.56	138.04	137.93	137.87	133.90	140.53
<b>서비스</b>	<b>105.54</b>	<b>109.06</b>	<b>111.12</b>	<b>109.57</b>	<b>110.41</b>	<b>110.81</b>	<b>111.52</b>	<b>111.74</b>
집세	103.20	104.61	105.16	104.82	104.92	105.10	105.25	105.36
공공서비스	100.82	101.07	102.38	101.50	102.35	102.38	102.45	102.34
개인서비스	107.88	113.14	115.82	113.75	114.74	115.34	116.41	116.80
외식	110.03	116.42	120.21	117.61	119.07	119.61	120.53	121.63
외식제외 개인서비스	106.27	110.71	112.60	110.90	111.56	112.19	113.38	113.26

자료: 통계청 국가통계포털(KOSIS), 소비자물가지수조사

8-1. 취업자 수 및 실업자 수

(단위: 천명)

	2022	2023	2024	2023 4/4	2024 1/4	2024 2/4	2024 3/4	2024 4/4
<b>취업자 수</b>	<b>1,225.6</b>	<b>1,247.8</b>	<b>1,264.0</b>	<b>1,256.4</b>	<b>1,185.8</b>	<b>1,289.6</b>	<b>1,292.8</b>	<b>1,287.9</b>
농업, 임업 및 어업	178.7	168.9	162.1	170.1	110.3	187.9	186.9	163.5
광제조업	251.6	272.0	274.1	270.8	280.3	275.2	267.8	273.0
건설업	75.2	79.0	80.7	83.8	77.9	81.9	77.5	85.6
도소매·숙박음식점업	189.2	188.6	187.6	185.5	186.6	186.6	187.5	189.6
사업개입공공서비스 및 기타	442.6	448.2	460.1	452.4	435.8	462.9	473.8	467.9
전기·운수·통신·금융	88.3	91.1	99.4	93.9	94.9	95.1	99.3	108.5
<b>실업자 수</b>	<b>29.0</b>	<b>33.3</b>	<b>38.1</b>	<b>33.0</b>	<b>51.1</b>	<b>42.0</b>	<b>29.3</b>	<b>29.9</b>
15~29세	8.7	13.4	10.1	12.4	12.2	16.3	8.2	3.8
30~59세	13.9	13.4	18.3	15.8	20.4	18.1	16.4	18.2
60세 이상	6.4	6.4	9.7	4.9	18.5	7.6	4.7	7.9

자료: 통계청 국가통계포털(KOSIS), 경제활동인구조사

8-2. 고용률<sup>1)</sup> 및 실업률<sup>2)</sup>

(단위: %)

	2022	2023	2024	2023 4/4	2024 1/4	2024 2/4	2024 3/4	2024 4/4
<b>고용률</b>	<b>64.3</b>	<b>64.8</b>	<b>64.8</b>	<b>64.9</b>	<b>61.1</b>	<b>66.2</b>	<b>66.1</b>	<b>65.7</b>
<b>실업률</b>	<b>2.3</b>	<b>2.6</b>	<b>2.9</b>	<b>2.6</b>	<b>4.1</b>	<b>3.2</b>	<b>2.2</b>	<b>2.3</b>

자료: 통계청 국가통계포털(KOSIS), 경제활동인구조사

주1) 고용률(%) = (취업자/만 15세 이상 인구) × 100

주2) 실업률(%) = (실업자/경제활동인구) × 100

9. 국내인구이동

(단위: 명)

	2022	2023	2024	2023 4/4	2024 1/4	2024 2/4	2024 3/4	2024 4/4
<b>전체 연령대</b>	<b>14,314</b>	<b>15,840</b>	<b>14,664</b>	<b>5,237</b>	<b>4,936</b>	<b>4,117</b>	<b>2,349</b>	<b>3,262</b>
0~4세	184	539	257	164	196	28	36	-3
5~9세	241	241	173	137	166	42	-7	-28
10~14세	254	312	374	105	250	41	71	12
15~19세	-84	-74	-169	134	-110	-36	-138	115
20~24세	-2,210	-1,743	-1,558	-277	-794	-189	-469	-106
25~29세	868	1,473	1,629	576	666	417	155	391
30~34세	1,037	1,695	1,602	568	670	349	193	390
35~39세	1,152	1,472	1,376	522	540	376	208	252
40~44세	1,240	1,368	1,373	504	661	257	270	185
45~49세	1,423	1,452	1,207	361	340	310	233	324
50~54세	1,928	2,105	1,816	632	588	547	372	309
55~59세	2,484	2,095	2,146	504	666	577	379	524
60~64세	2,736	2,608	2,181	677	567	696	478	440
65~69세	1,692	1,422	1,417	378	321	447	321	328
70~74세	781	574	634	147	169	222	168	75
75~79세	401	257	222	44	24	84	64	50
80세 이상	187	44	-16	61	16	-51	15	4

자료: 통계청 국가통계포털(KOSIS), 국내인구이동통계