

주요 7개
경제지표 수록

“ 한 눈에 보는 ”



2022년 3분기
충청권 지역경제동향
[대전 · 세종 · 충북 · 충남]

※ 본 간행물은 충청권 지역경제동향 보도자료를 알기 쉽게 풀어 쓴 내용으로
지역경제의 흐름에 대한 전반적인 이해를 돕기 위한 자료입니다.



통계청
충청지방통계청

1. 생산동향(광공업)

광업, 제조업 및 전기·가스업에 대한 생산활동의 수준과 변동을 측정하는 광공업생산지수는 **112.6**으로 전년동분기대비 **3.2%** 감소하였다.

업종별로는 자동차 및 트레일러, 전기장비 등은 **호조**였으나, 전자부품, 컴퓨터, 영상, 음향 및 통신장비, 화학물질 및 화학제품 등은 **부진**을 보였다.

시도별로는 대전은 **0.4%**, 세종은 **3.0%** 각각 증가한 반면, 충북은 **1.8%**, 충남은 **4.7%** 각각 감소하였다.

《 충청권 광공업생산지수 》

<표1>

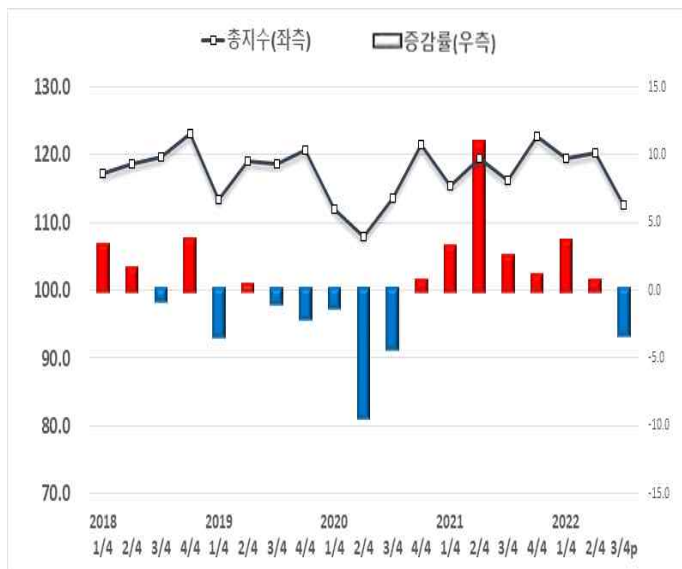
(2015=100) (전년동분기대비, %)

구분	2021 2/4	3/4	4/4	2022 1/4	2/4	3/4 ^P
광공업생산 (총지수)	119.5	116.3	122.6	119.5	120.2	112.6
광공업생산 (증감률)	10.8	2.4	1.0	3.6	0.6	-3.2
대전	13.1	-9.7	-1.9	-10.4	-8.5	0.4
세종	17.0	13.9	7.2	8.6	6.3	3.0
충북	16.7	10.7	10.5	10.2	8.9	-1.8
충남	7.4	-0.5	-3.3	1.6	-2.9	-4.7

자료: 통계청 국가통계포털(KOSIS), 광업제조업동향조사

<그림1>

(2015=100) (전년동분기대비, %)



2. 건설동향(건설수주)

건설업체가 발주자와 체결한 공사계약액을 나타내는 건설수주액(건설현장 지역기준)은 약 **8조 960억 원**으로 전년동분기대비 **13.1%** 증가하였다.

공종별로는 건축 부문은 증가한 반면, 토목 부문은 감소하였고, 발주자별로는 민간 부문, 민자 부문, 공공 부문 모두 증가하였다.

시도별로는 대전은 **28.6%** 감소한 반면, 세종은 **293.7%**, 충북은 **34.6%**, 충남은 **9.3%** 각각 증가하였다.

《 충청권 건설수주액 》

<표2>

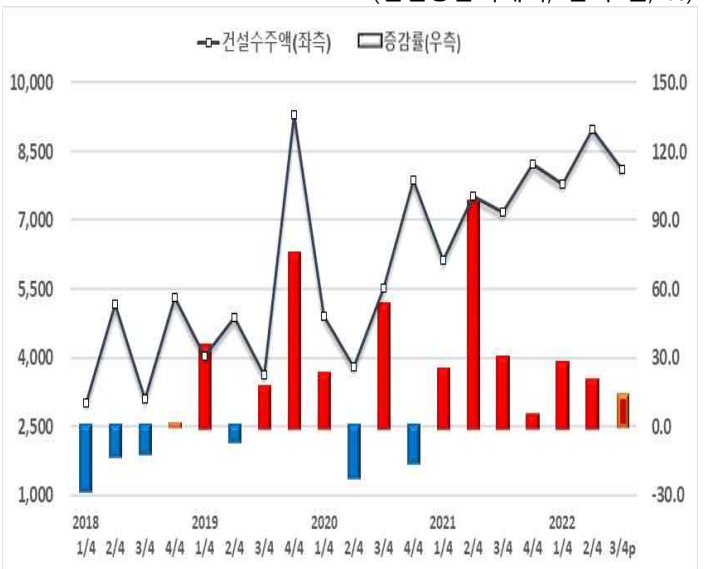
(전년동분기대비, 십억 원, %)

구분	2021 2/4	3/4	4/4	2022 1/4	2/4	3/4 ^P
건설수주 (금액)	7,528.1	7,160.1	8,214.2	7,800.3	8,982.4	8,096.0
건설수주 (증감률)	97.8	29.7	4.2	27.2	19.3	13.1
대전	61.7	20.7	-7.6	55.7	61.9	-28.6
세종	178.4	-45.0	-11.0	-9.0	-63.5	293.7
충북	196.5	29.0	34.3	54.2	-22.8	34.6
충남	63.0	41.2	-2.0	9.5	56.3	9.3

자료: 통계청 국가통계포털(KOSIS), 건설경기동향조사

<그림2>

(전년동분기대비, 십억 원, %)



3. 수출동향

수출금액은 약 374억 5천만 달러로 전년동분기 대비 0.1% 증가하였다.

품목별로는 메모리 반도체, 컴퓨터 주변기기 등은 감소하였으나, 기타 유기 및 무기화합물, 경유 등은 증가하였다.

시도별로는 대전은 8.8%, 충남은 3.6% 각각 감소한 반면, 세종은 5.5%, 충북은 15.1% 각각 증가하였다.

《 충청권 수출액 》

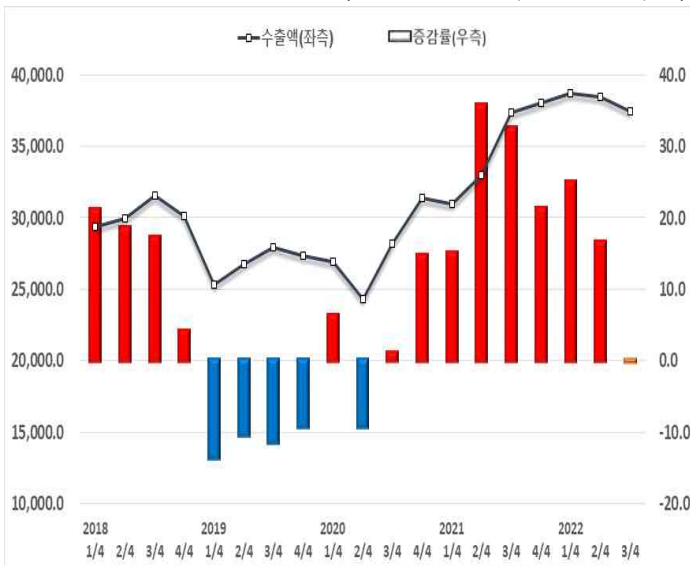
<표3>
(전년동분기대비, 백만 달러, %)

구분	2,021 2/4	3/4	4/4	2,022 1/4	2/4	3/4
수출 (금액)	330132	374043	380138	386846	384504	374480
수출 (증감률)	35.8	32.6	21.3	25.0	16.5	0.1
대전	12.6	-9.4	-7.9	-3.8	10.2	-8.8
세종	31.2	16.4	13.1	15.2	21.2	5.5
충북	19.3	20.4	1.6	12.2	25.0	15.1
충남	42.6	39.5	29.4	31.1	14.4	-3.6

자료: 관세청 한국무역통계서비스, 무역통계

<그림3>

(전년동분기대비, 백만 달러, %)



4. 수입동향

수입금액은 약 182억 2천만 달러로 전년동분기 대비 32.5% 증가하였다.

품목별로는 의약품, 기타 경공업제품 등은 감소하였으나, 원유, 석탄 등은 증가하였다.

시도별로는 대전은 14.0%, 세종은 26.3%, 충북은 5.0%, 충남은 41.8% 각각 증가하였다.

《 충청권 수입액 》

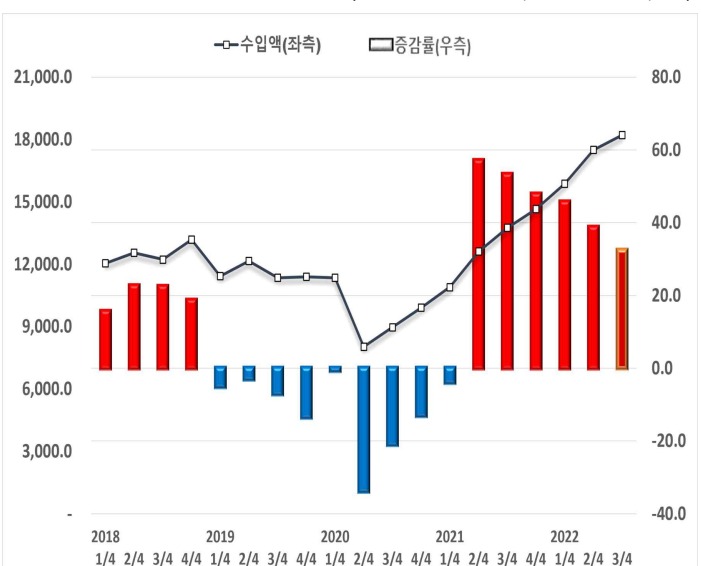
<표4>
(전년동분기대비, 백만 달러, %)

구분	2021 2/4	3/4	4/4	2022 1/4	2/4	3/4
수입 (금액)	126118	137513	146540	158758	174998	182176
수입 (증감률)	57.1	53.3	47.9	45.7	38.8	32.5
대전	6.2	14.8	8.5	32.1	30.2	14.0
세종	16.1	21.0	7.8	15.0	25.1	26.3
충북	29.9	54.3	35.6	21.4	21.7	5.0
충남	77.3	59.9	59.4	54.6	44.4	41.8

자료: 관세청 한국무역통계서비스, 무역통계

<그림4>

(전년동분기대비, 백만 달러, %)



5. 고용동향

만 15세 이상 인구 중 취업자가 차지하는 비율을 나타내는 고용률은 **64.9%**로 전년동분기대비 **1.0%p** 상승하였다.

시도별로는 대전은 **0.1%p**, 세종은 **0.8%p**, 충북은 **1.5%p**, 충남은 **1.4%p** 각각 상승하였다.

《 충청권 고용률¹⁾ 》

<표5>

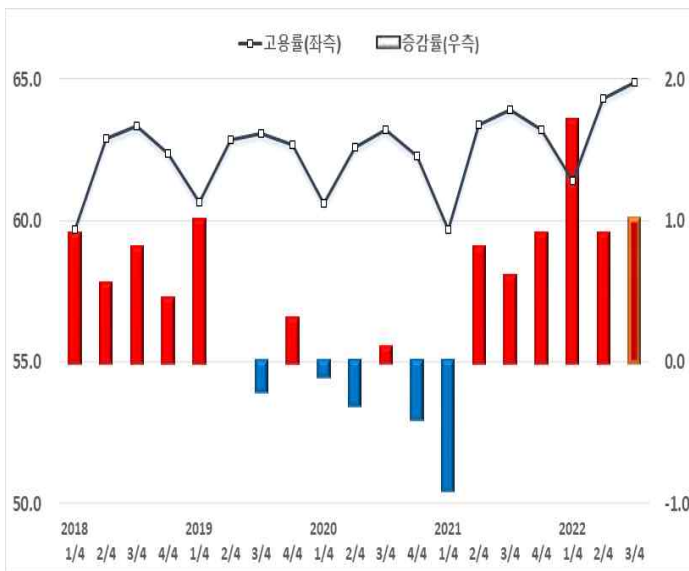
(전년동분기대비, %, %p)

구분	2021 2/4	3/4	4/4	2022 1/4	2/4	3/4
고용률	63.4	63.9	63.3	61.4	64.3	64.9
고용률 (증감)	0.8	0.7	0.9	1.7	0.9	1.0
대전	1.0	0.8	0.4	1.8	0.2	0.1
세종	0.9	-0.3	-0.7	0.4	0.8	0.8
충북	0.0	0.2	1.4	2.2	1.8	1.5
충남	1.3	1.0	1.0	1.5	0.7	1.4

주1) 고용률(%) = (취업자/만 15세 이상 인구) × 100
 자료: 통계청 국가통계포털(KOSIS), 경제활동인구조사

<그림5>

(전년동분기대비, %, %p)



《 충청권 실업률¹⁾ 》

<표6>

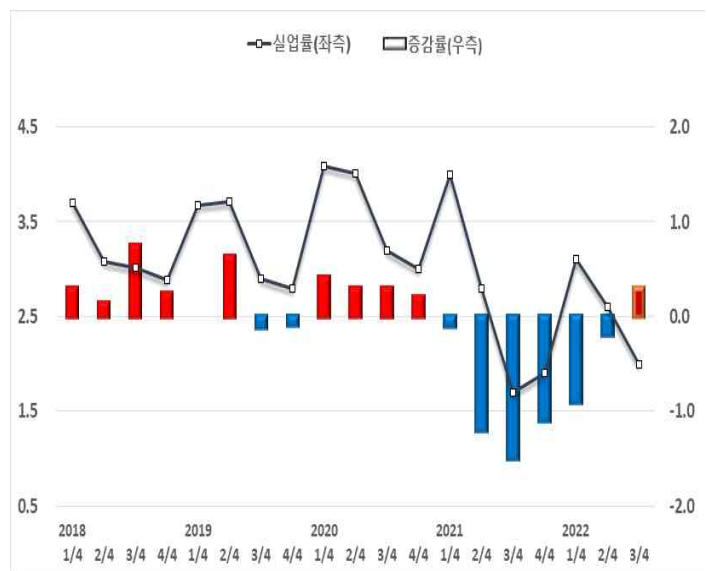
(전년동분기대비, %, %p)

구분	2021 2/4	3/4	4/4	2022 1/4	2/4	3/4
실업률	2.8	1.7	1.9	3.1	2.6	2.0
실업률 (증감)	-1.2	-1.5	-1.1	-0.9	-0.2	0.3
대전	-1.8	-1.9	-0.6	-1.8	-1.0	-0.1
세종	-1.2	-1.2	-0.4	-0.7	0.2	0.3
충북	-0.6	-1.0	-1.0	-0.3	0.2	0.1
충남	-1.3	-1.6	-1.6	-0.8	0.1	0.6

주1) 실업률(%) = (실업자/경제활동인구) × 100
 자료: 통계청 국가통계포털(KOSIS), 경제활동인구조사

<그림6>

(전년동분기대비, %, %p)



6. 국내인구이동

전입자 수와 전출자 수의 차이를 나타내는 순이동은 **6,534명**으로 인구가 **순유입** 되었다.

연령대별로는 **10대**는 **순유출**을 보였으나, **50대, 60대, 40대** 등은 **순유입**을 보였다.

시도별로는 대전은 **22명**, 세종은 **1,450명**, 충북은 **1,344명**, 충남은 **3,718명**으로 전 지역에서 **순유입**을 보였다.

《 충청권 순이동¹⁾ 》

<표7>

(단위:명)

구분	2021 2/4	3/4	4/4	2022 1/4	2/4	3/4
순이동	5,843	3,288	7,809	6,505	6,309	6,534
대전	-2,471	-1,055	-2,360	-1,771	-1,129	22
세종	1,939	2,951	4,889	4,909	2,501	1,450
충북	2,986	-62	1,915	1,478	1,291	1,344
충남	3,389	1,454	3,365	1,889	3,646	3,718

주1) 순이동 = 전입자 수 - 전출자 수
 자료: 통계청 국가통계포털(KOSIS), 국내인구이동통계

<그림7>

(단위:명)

