

주요 7개  
경제지표 수록

“ 한 눈에 보는 ”



2022년 4분기 및 연간  
**충청권 지역경제동향**  
[대전 · 세종 · 충북 · 충남]

※ 본 간행물은 충청권 지역경제동향 보도자료를 알기 쉽게 풀어 쓴 내용으로  
지역경제의 흐름에 대한 전반적인 이해를 돕기 위한 자료입니다.



통계청  
충청지방통계청

# 1. 생산동향

광업, 제조업 및 전기·가스업에 대한 생산활동의 수준과 변동을 측정하는 광공업생산지수는 **116.2**로 전년동분기대비 **5.2%** 감소하였다.

업종별로는 기타 기계 및 장비, 자동차 및 트레일러 등은 **호조**였으나, 전자부품, 컴퓨터, 영상, 음향 및 통신장비, 화학물질 및 화학제품 등은 **부진**을 보였다.

시도별로는 대전은 **2.1%**, 세종은 **6.9%**, 충북은 **11.7%**, 충남은 **2.1%** 각각 감소하였다.

《 충청권 분기별 광공업생산지수 》

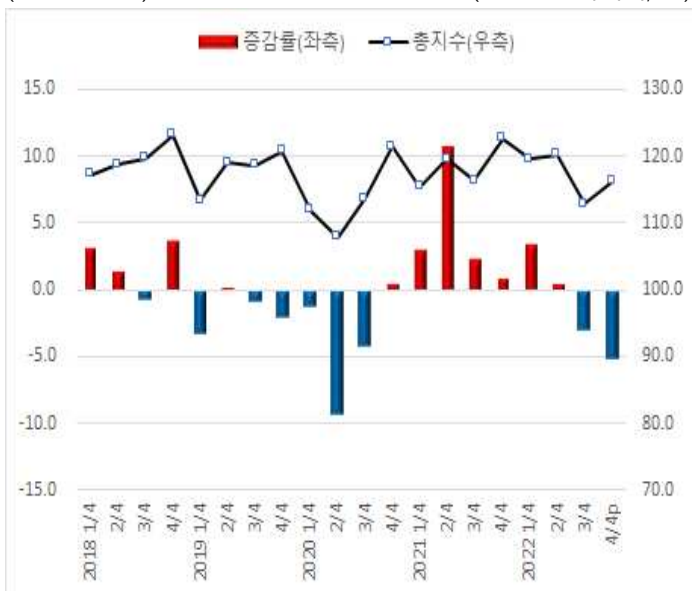
<표1>

구분	2021 3/4	4/4	2022 1/4	2/4	3/4	4/4 <sup>P</sup>
광공업생산 (총지수)	116.3	122.6	119.5	120.2	112.8	116.2
광공업생산 (증감률)	2.4	1.0	3.6	0.6	-3.0	-5.2
대전	-9.7	-1.9	-10.4	-8.5	0.4	-2.1
세종	13.9	7.2	8.6	6.3	3.2	-6.9
충북	10.7	10.5	10.2	8.9	-1.7	-11.7
충남	-0.5	-3.3	1.6	-2.9	-4.5	-2.1

자료: 통계청 국가통계포털(KOSIS), 광업제조업동향조사

<그림1>

(2015=100.0) (전년동분기대비, %)



연간 광공업생산지수는 **117.2**으로 전년대비 **1.1%** 감소하였다.

업종별로는 전기장비, 자동차 및 트레일러 등은 **호조**였으나, 전자부품, 컴퓨터, 영상, 음향 및 통신장비, 화학물질 및 화학제품 등은 **부진**을 보였다.

시도별로는 대전은 **5.3%**, 충남은 **2.0%** 각각 감소한 반면, 세종은 **2.5%**, 충북은 **1.1%** 각각 증가하였다.

《 충청권 연간 광공업생산지수 》

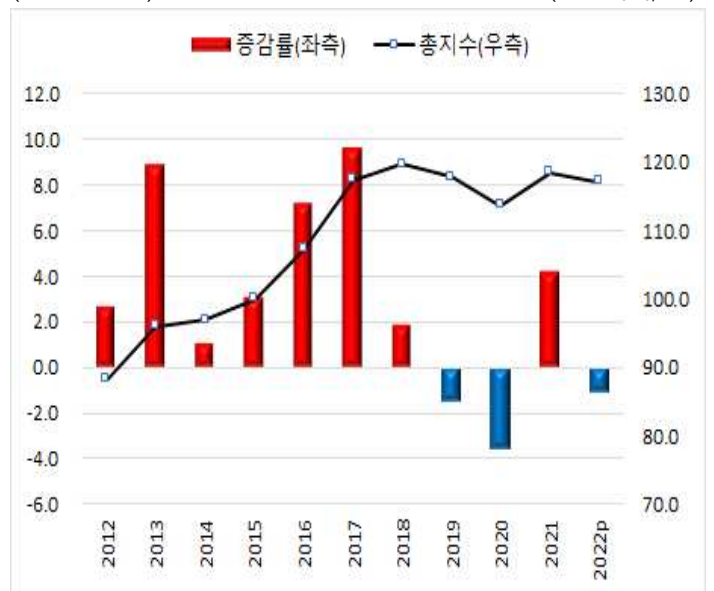
<표2>

구분	2017	2018	2019	2020	2021	2022 <sup>P</sup>
광공업생산 (총지수)	117.5	119.7	117.9	113.7	118.5	117.2
광공업생산 (증감률)	9.6	1.9	-1.5	-3.6	4.2	-1.1
대전	-0.8	-9.7	10.1	-6.8	0.9	-5.3
세종	2.7	5.9	2.1	8.0	12.1	2.5
충북	4.2	2.1	2.2	-6.6	11.3	1.1
충남	14.2	3.0	-4.5	-2.3	0.9	-2.0

자료: 통계청 국가통계포털(KOSIS), 광업제조업동향조사

<그림2>

(2015=100.0) (전년대비, %)



## 2. 건설동향

건설업체가 발주자와 체결한 공사계약액을 나타내는 건설수주액(건설현장 지역기준)은 약 7조 8,997억 원으로 전년동분기대비 3.8% 감소하였다.

공종별로는 건축 부문은 증가한 반면, 토목 부문은 감소하였고, 발주자별로는 민자 부문, 공공 부문은 증가한 반면, 민간 부문은 감소하였다.

시도별로는 대전은 4.5%, 충북은 15.6% 각각 증가한 반면, 세종은 58.7%, 충남은 10.3% 각각 감소하였다.

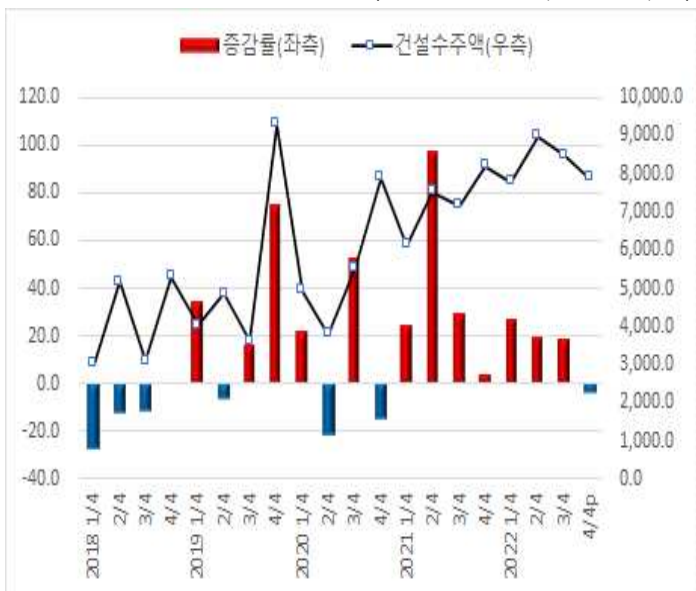
### 《 충청권 분기별 건설수주액 》

<표3>  
(전년동분기대비, 십억 원, %)

구분	2021 3/4	4/4	2022 1/4	2/4	3/4	4/4 <sup>P</sup>
건설수주 (금액)	7,160.1	8,214.2	7,800.3	8,982.4	8,503.9	7,899.7
건설수주 (증감률)	29.7	4.2	27.2	19.3	18.8	-3.8
대전	20.7	-7.6	55.7	61.9	-8.2	4.5
세종	-45.0	-11.0	-9.0	-63.5	282.5	-58.7
충북	29.0	34.3	54.2	-22.8	36.3	15.6
충남	41.2	-2.0	9.5	56.3	11.3	-10.3

자료: 통계청 국가통계포털(KOSIS), 건설경기동향조사

<그림3>  
(전년동분기대비, 십억 원, %)



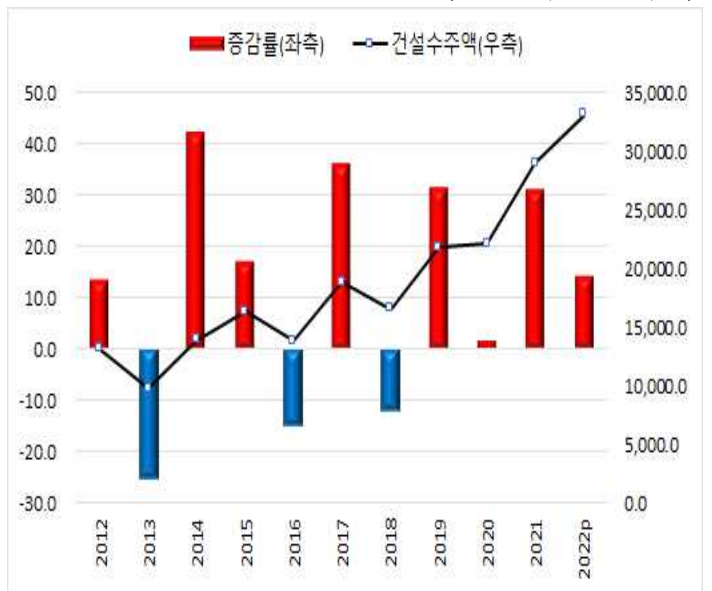
### 《 충청권 연간 건설수주액 》

<표4>  
(전년대비, 십억 원, %)

구분	2017	2018	2019	2020	2021	2022 <sup>P</sup>
건설수주 (금액)	18,836.0	16,584.8	21,800.1	22,147.1	29,036.0	33,186.3
건설수주 (증감률)	35.9	-12.0	31.4	1.6	31.1	14.3
대전	50.2	-4.8	79.5	33.7	3.6	27.3
세종	34.3	-33.9	-19.4	27.8	26.9	-35.7
충북	119.9	-31.6	-10.2	45.7	48.5	19.4
충남	0.2	11.2	50.5	-27.7	40.3	14.6

자료: 통계청 국가통계포털(KOSIS), 건설경기동향조사

<그림4>  
(전년대비, 십억 원, %)



### 3. 수출동향

수출액은 약 316억 8천만 달러로 전년동분기대비 16.7% 감소하였다.

품목별로는 기타 유기 및 무기화합물, 경유 등은 증가하였으나, 메모리 반도체, 컴퓨터 주변기기 등은 감소하였다.

시도별로는 대전은 18.2%, 세종은 15.5%, 충북은 0.8%, 충남은 20.6% 각각 감소하였다.

《 충청권 분기별 수출액 》

<표5>

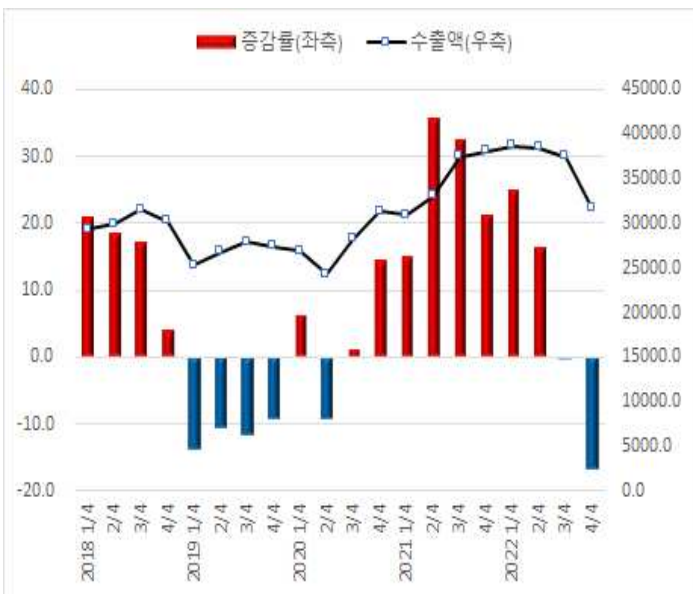
(전년동분기대비, 백만 달러, %)

구분	2021 3/4	4/4	2022 1/4	2/4	3/4	4/4
수출 (금액)	37,404.3	38,013.8	38,683.9	38,458.0	37,395.8	31,683.2
수출 (증감률)	32.6	21.3	25.0	16.5	0.0	-16.7
대전	-9.4	-7.9	-3.8	10.2	-8.9	-18.2
세종	16.4	13.1	15.2	21.1	5.6	-15.5
충북	20.4	1.6	12.2	25.1	15.2	-0.8
충남	39.5	29.4	31.1	14.4	-3.8	-20.6

자료: 관세청 한국무역통계서비스, 무역통계

<그림5>

(전년동분기대비, 백만 달러, %)



연간 수출액은 약 1,462억 2천만 달러로 전년대비 4.9% 증가하였다.

품목별로는 메모리 반도체, 승용차 등은 감소하였으나, 기타 유기 및 무기화합물, 경유 등은 증가하였다.

시도별로는 대전은 5.4% 감소한 반면, 세종은 5.7%, 충북은 12.7%, 충남은 3.2% 각각 증가하였다.

《 충청권 연간 수출액 》

<표6>

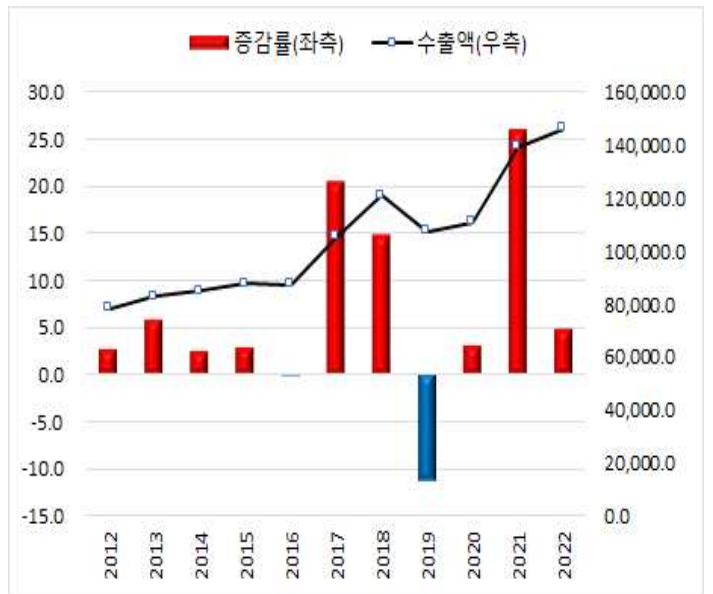
(전년대비, 백만 달러, %)

구분	2017	2018	2019	2020	2021	2022
수출 (금액)	105,321.1	120,945.2	107,364.1	110,760.8	139,369.7	146,220.9
수출 (증감률)	20.5	14.8	-11.2	3.2	25.8	4.9
대전	7.0	1.4	-10.3	24.0	-1.3	-5.4
세종	1.2	20.0	4.5	1.2	17.8	5.7
충북	25.0	16.2	-5.0	12.6	15.7	12.7
충남	20.6	15.2	-13.1	-0.5	30.8	3.2

자료: 관세청 한국무역통계서비스, 무역통계

<그림6>

(전년대비, 백만 달러, %)



## 4. 수입동향

수입액은 약 155억 4천만 달러로 전년동분기대비 6.0% 증가하였다.

품목별로는 의약품, 반도체 제조용 장비 등은 감소하였으나, 석탄, 나프타 등은 증가하였다.

시도별로는 대전은 1.3%, 충북은 14.9% 각각 감소한 반면, 세종은 40.0%, 충남은 11.0% 각각 증가하였다.

《 충청권 분기별 수입액 》

<표7>

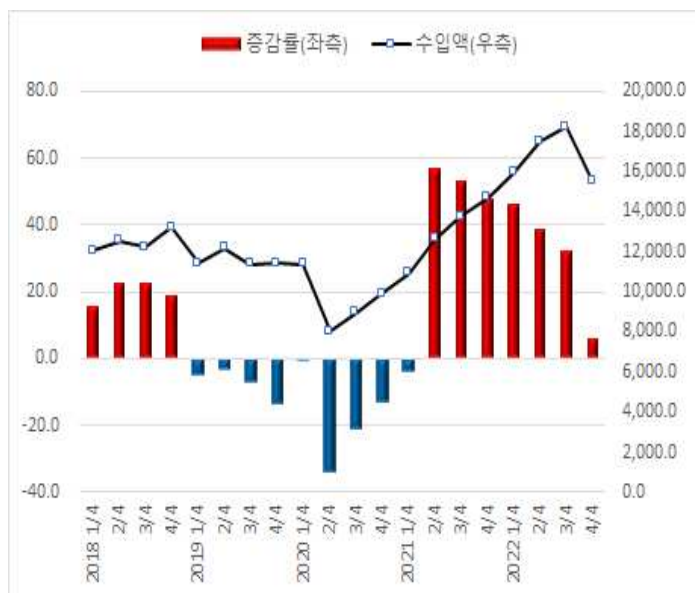
(전년동분기대비, 백만 달러, %)

구분	2021 3/4	4/4	2022 1/4	2/4	3/4	4/4
수입 (금액)	13,751.3	14,654.0	15,918.2	17,495.1	18,215.7	15,540.0
수입 (증감률)	53.3	47.9	46.0	38.7	32.5	6.0
대전	14.8	8.5	32.1	30.2	14.0	-1.3
세종	21.0	7.8	15.2	25.4	26.3	40.0
충북	54.3	35.6	21.4	21.5	4.8	-14.9
충남	59.9	59.4	55.2	44.4	41.9	11.0

자료: 관세청 한국무역통계서비스, 무역통계

<그림7>

(전년동분기대비, 백만 달러, %)



연간 수입액은 약 671억 7천만 달러로 전년대비 29.4% 증가하였다.

품목별로는 의약품, 기타 경공업제품 등은 감소하였으나, 원유, 석탄 등은 증가하였다.

시도별로는 대전은 17.3%, 세종은 26.6%, 충북은 6.8%, 충남은 36.5% 각각 증가하였다.

《 충청권 연간 수입액 》

<표8>

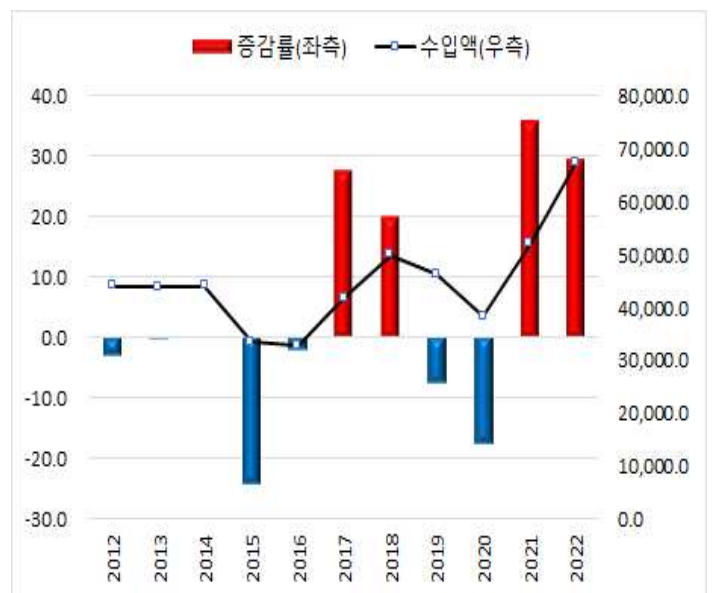
(전년대비, 백만 달러, %)

구분	2017	2018	2019	2020	2021	2022
수입 (금액)	41,723.1	49,997.0	46,338.6	38,259.3	51,916.9	67,169.0
수입 (증감률)	27.5	19.8	-7.3	-17.4	35.7	29.4
대전	0.3	-1.8	-7.4	14.2	5.3	17.3
세종	8.2	1.1	25.2	-24.2	13.2	26.6
충북	14.9	2.7	3.1	1.8	35.8	6.8
충남	35.8	26.7	-10.2	-23.8	40.8	36.5

자료: 관세청 한국무역통계서비스, 무역통계

<그림8>

(전년대비, 백만 달러, %)



## 5. 고용동향

15세 이상 인구 중 취업자의 비율을 나타내는 고용률은 **64.3%**로 전년동분기대비 **1.0%p** 상승하였다.

시도별로는 대전은 **0.7%p**, 세종은 **2.4%p**, 충북은 **0.7%p**, 충남은 **1.3%p** 각각 상승하였다.

《 충청권 분기별 고용률<sup>1)</sup> 》

<표9>

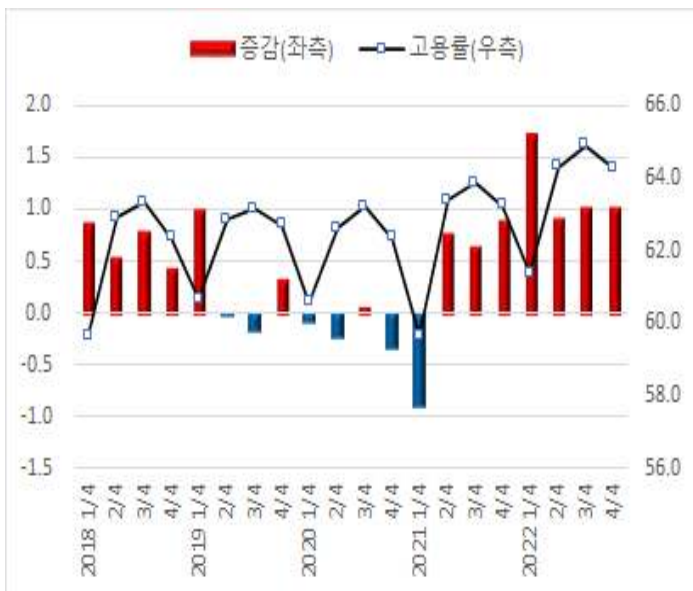
(전년동분기대비, %, %p)

구분	2021 3/4	4/4	2022 1/4	2/4	3/4	4/4
고용률	63.9	63.2	61.4	64.3	64.9	64.3
고용률 (증감)	0.6	0.9	1.7	0.9	1.0	1.0
대전	0.8	0.4	1.8	0.2	0.1	0.7
세종	-0.3	-0.7	0.4	0.8	0.8	2.4
충북	0.2	1.4	2.2	1.8	1.5	0.7
충남	1.0	1.0	1.5	0.7	1.4	1.3

주1) 고용률 = (취업자/15세 이상 인구) × 100  
 자료: 통계청 국가통계포털(KOSIS), 경제활동인구조사

<그림9>

(전년동분기대비, %, %p)



《 충청권 연간 고용률<sup>1)</sup> 》

<표10>

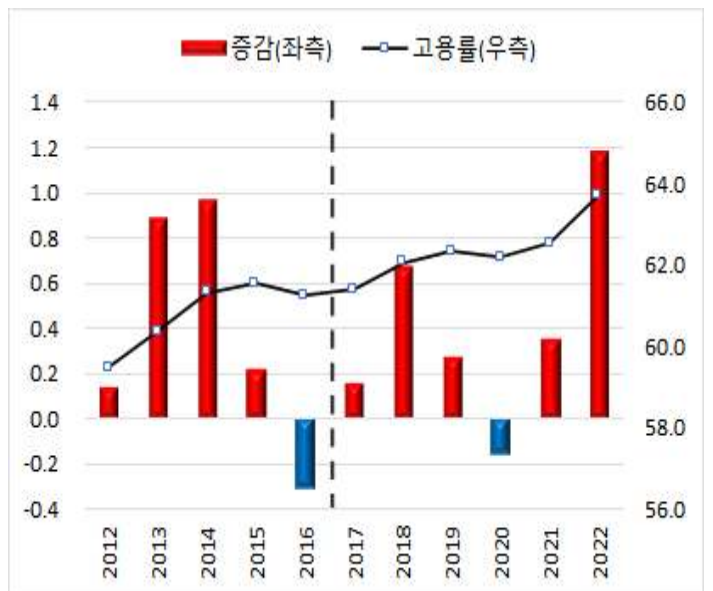
(전년대비, %, %p)

구분	2017	2018	2019	2020	2021	2022
고용률	61.4	62.1	62.3	62.2	62.5	63.7
고용률 (증감)	0.2	0.7	0.3	-0.2	0.4	1.2
대전	-0.8	-0.2	1.1	0.9	0.2	0.7
세종	-	0.6	0.7	0.2	-0.1	1.1
충북	0.6	0.7	-0.4	0.3	0.1	1.6
충남	0.6	1.2	0.2	-1.3	0.6	1.3

주1) 고용률 = (취업자/15세 이상 인구) × 100  
 자료: 통계청 국가통계포털(KOSIS), 경제활동인구조사

<그림10>

(전년대비, %, %p)



\* 2017년부터 충남에서 세종을 분리 공표함에 따라 2016년 이전과 2017년 이후 시계열이 단절되어 전년대비 비교시 주의 필요



경제활동인구(15세 이상 인구 중 취업자 또는 실업자) 중에서 실업자가 차지하는 비율을 나타내는 실업률은 **1.7%**로 전년동분기대비 **0.2%p** 하락하였다.

시도별로는 충남은 **0.3%p** 상승한 반면, 세종은 **동일**, 대전은 **0.9%p**, 충북은 **0.1%p** 각각 하락하였다.

《 충청권 분기별 실업률<sup>1)</sup> 》

<표11>

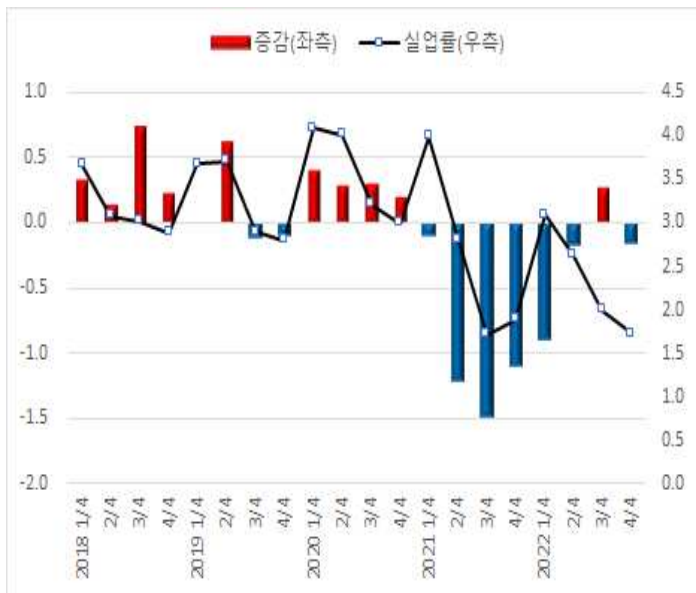
(전년동분기대비, %, %p)

구분	2021 3/4	4/4	2022 1/4	2/4	3/4	4/4
실업률	1.7	1.9	3.1	2.6	2.0	1.7
실업률 (증감률)	-1.5	-1.1	-0.9	-0.2	0.3	-0.2
대전	-1.9	-0.6	-1.8	-1.0	-0.1	-0.9
세종	-1.2	-0.4	-0.7	0.2	0.3	0.0
충북	-1.0	-1.0	-0.3	0.2	0.1	-0.1
충남	-1.6	-1.6	-0.8	0.1	0.6	0.3

주1) 실업률 = (실업자/경제활동인구) × 100  
 자료: 통계청 국가통계포털(KOSIS), 경제활동인구조사

<그림11>

(전년동분기대비, %, %p)



연간 실업률은 **2.3%**로 전년대비 **0.2%p** 하락하였다.

시도별로는 충북, 충남은 동일하였고, 대전은 **0.9%p**, 세종은 **0.1%p** 각각 하락하였다.

《 충청권 연간 실업률<sup>1)</sup> 》

<표12>

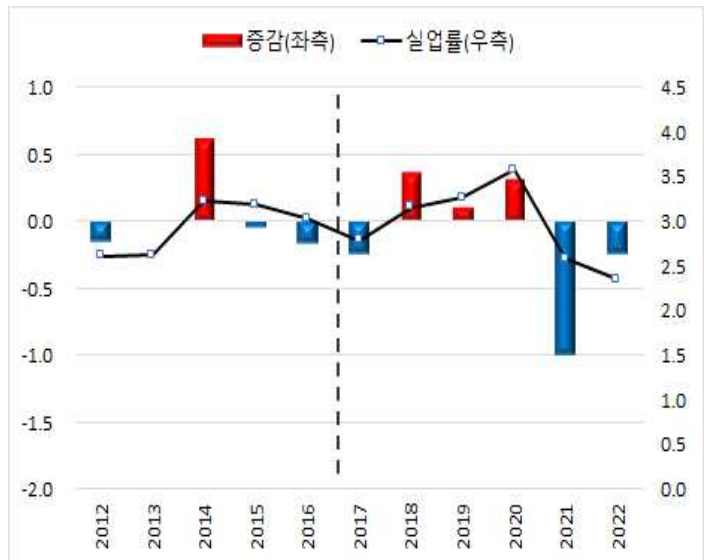
(전년대비, %, %p)

구분	2017	2018	2019	2020	2021	2022
실업률	2.8	3.2	3.3	3.6	2.6	2.3
실업률 (증감률)	-0.2	0.4	0.1	0.3	-1.0	-0.2
대전	0.2	0.8	0.0	0.2	-1.1	-0.9
세종	-	0.0	0.4	0.1	-0.7	-0.1
충북	-0.4	0.2	0.7	0.1	-0.7	0.0
충남	-0.4	0.3	-0.2	0.6	-1.2	0.0

주1) 실업률 = (실업자/경제활동인구) × 100  
 자료: 통계청 국가통계포털(KOSIS), 경제활동인구조사

<그림12>

(전년대비, %, %p)



\* 2017년부터 충남에서 세종을 분리 공표함에 따라 2016년 이전과 2017년 이후 시계열이 단절되어 전년대비 비교시 주의 필요

## 6. 국내인구이동

전입자 수와 전출자 수의 차이를 나타내는 순이동은 **7,299명**으로 인구가 **순유입** 되었다.

연령층별로는 **전 연령층에서 순유입**이 나타났으며, 50대, 60대, 30대 순으로 **순유입**이 많았다.

시도별로는 대전은 **118명 순유출**을 보인 반면, 세종은 **1,268명**, 충북은 **1,088명**, 충남은 **5,061명** 각각 **순유입**을 보였다.

《 충청권 분기별 순이동<sup>1)</sup> 》

<표13>

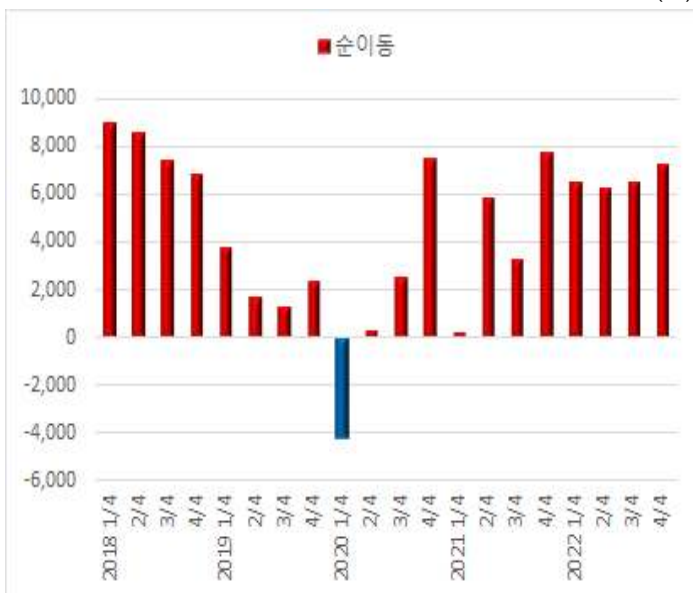
(명)

구분	2021 3/4	4/4	2022 1/4	2/4	3/4	4/4
순이동	3,288	7,809	6,505	6,309	6,534	7,299
대전	-1,055	-2,360	-1,771	-1,129	22	-118
세종	2,951	4,889	4,909	2,501	1,450	1,268
충북	-62	1,915	1,478	1,291	1,344	1,088
충남	1,454	3,365	1,889	3,646	3,718	5,061

주1) 순이동 = 전입자 수 - 전출자 수  
자료: 통계청 국가통계포털(KOSIS), 국내인구이동통계

<그림13>

(명)



연간 순이동은 **26,647명**으로 인구가 **순유입** 되었다.

연령층별로는 **전 연령층에서 순유입**이 나타났으며, 50대, 60대, 30대 순으로 **순유입**이 많았다.

시도별로는 대전은 **2,996명 순유출**을 보인 반면, 세종은 **10,128명**, 충북은 **5,201명**, 충남은 **14,314명** 각각 **순유입**을 보였다.

《 충청권 연간 순이동<sup>1)</sup> 》

<표14>

(명)

구분	2017	2018	2019	2020	2021	2022
순이동	40,178	31,913	9,153	6,123	17,138	26,647
대전	-16,175	-14,753	-16,342	-11,097	-8,931	-2,996
세종	34,690	31,433	23,724	13,025	14,085	10,128
충북	2,262	5,149	2,565	3,454	3,462	5,201
충남	19,401	10,084	-794	741	8,522	14,314

주1) 순이동 = 전입자 수 - 전출자 수  
자료: 통계청 국가통계포털(KOSIS), 국내인구이동통계

<그림14>

(명)

