

주요 7개
경제지표 수록

“ 한 눈에 보는 ”



2023년 2분기
충청권 지역경제동향
[대전 · 세종 · 충북 · 충남]

※ 본 간행물은 충청권 지역경제동향 보도자료를 알기 쉽게 풀어 쓴 내용으로
지역경제의 흐름에 대한 전반적인 이해를 돕기 위한 자료입니다.



통계청
충청지방통계청

1. 생산동향(광공업)

광업, 제조업 및 전기·가스업에 대한 생산활동의 수준과 변동을 측정하는 광공업생산지수는 **108.9**로 전년동분기대비 **4.9%** 감소하였다.

업종별로는 자동차 및 트레일러, 기타 기계 및 장비 등은 **호조**였으나, 전자 부품, 컴퓨터, 영상, 음향 및 통신장비, 화학 물질 및 화학제품 등은 **부진**을 보였다.

시도별로는 세종은 **2.3%** 증가한 반면, 대전은 **6.1%**, 충북은 **7.9%**, 충남은 **3.1%** 각각 감소하였다.

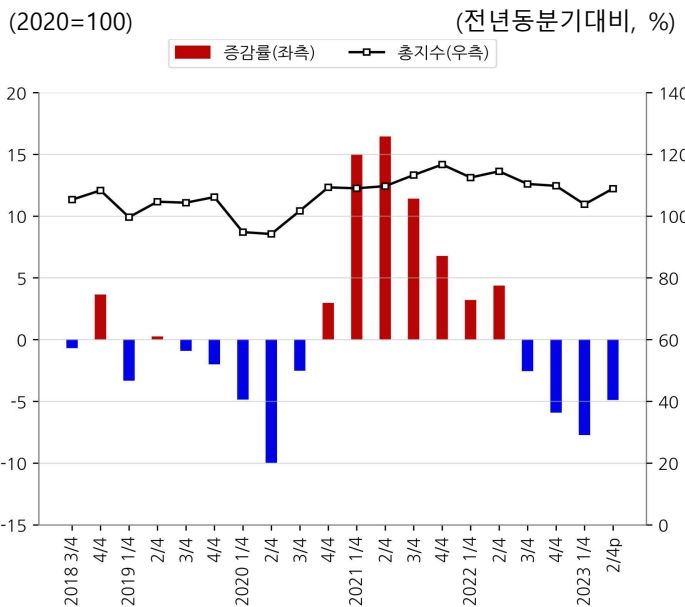
《 충청권 광공업생산지수 》

<표1>

구분	2022 1/4	2/4	3/4	4/4	2023 1/4	2/4 ^P
광공업생산 (총지수)	112.5	114.5	110.4	109.8	103.8	108.9
광공업생산 (증감률)	3.2	4.4	-2.6	-5.9	-7.7	-4.9
대전	2.0	-5.1	-1.4	-1.4	-2.5	-6.1
세종	4.8	3.9	0.9	3.4	-5.2	2.3
충북	3.8	12.5	-3.6	-13.9	-11.6	-7.9
충남	2.7	0.5	-2.2	-1.7	-6.0	-3.1

자료: 통계청 국가통계포털(KOSIS), 광업제조업동향조사

<그림1>



2. 건설동향(건설수주)

건설업체가 발주자와 체결한 공사계약액을 나타내는 건설수주액(건설현장 지역기준)은 약 **4조 3,627억 원**으로 전년동분기대비 **51.0%** 감소하였다.

공종별로는 토목 부문은 **증가**한 반면, 건축 부문은 **감소**하였고, 발주자별로는 공공 부문은 **증가**하였으나, 민간 부문, 민자 부문은 **감소**하였다.

시도별로는 세종은 **4.1%** 증가한 반면, 대전은 **66.6%**, 충북은 **49.1%**, 충남은 **45.1%** 각각 감소하였다.

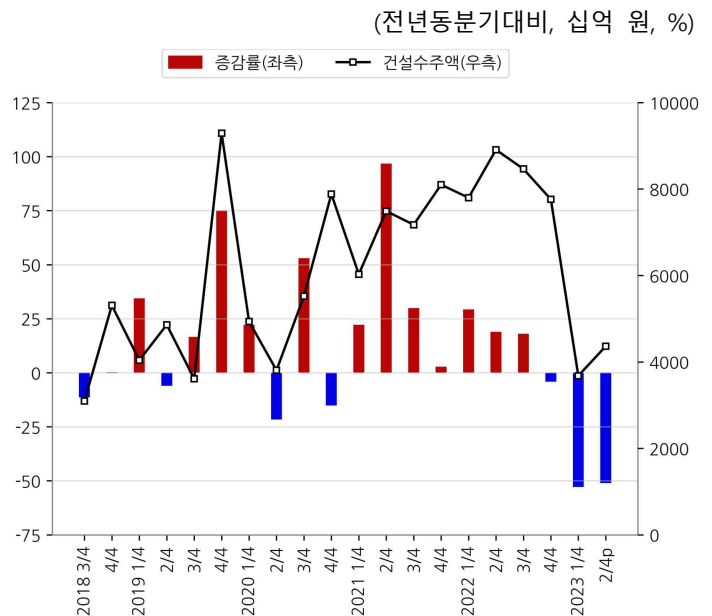
《 충청권 건설수주액 》

<표2>

구분	2022 1/4	2/4	3/4	4/4	2023 1/4	2/4 ^P
건설수주 (금액)	7,798.5	8,909.2	8,464.9	7,762.1	3,679.8	4,362.7
건설수주 (증감률)	29.3	18.9	18.0	-4.2	-52.8	-51.0
대전	55.8	62.0	-14.3	5.1	-73.9	-66.6
세종	-5.4	-63.8	286.0	-57.8	-82.4	4.1
충북	53.9	-22.7	36.7	8.4	-37.6	-49.1
충남	12.8	55.5	13.1	-6.3	-49.9	-45.1

자료: 통계청 국가통계포털(KOSIS), 건설경기동향조사

<그림2>



3. 수출동향

수출금액은 약 279억 5천만 달러로 전년동분기 대비 27.3% 감소하였다.

품목별로는 축전기와 전지, 기타 집적회로 반도체 및 부품 등은 증가하였으나, 메모리 반도체, 컴퓨터 주변기기 등은 감소하였다.

시도별로는 대전은 11.7%, 세종은 31.7%, 충북은 16.9%, 충남은 31.1% 각각 감소하였다.

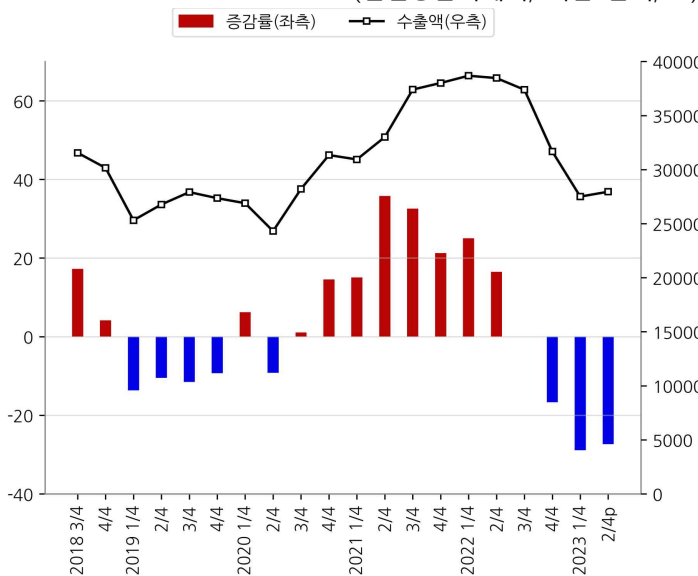
《 충청권 수출액 》

<표3>
(전년동분기대비, 백만 달러, %)

구분	2022 1/4	2/4	3/4	4/4	2023 1/4	2/4 ^P
수출 (금액)	38,684.9	38,467.5	37,389.6	31,668.0	27,504.8	27,954.0
수출 (증감률)	25.0	16.5	0.0	-16.7	-28.9	-27.3
대전	-3.8	10.2	-8.9	-18.3	-13.1	-11.7
세종	15.2	21.1	5.6	-15.5	-34.4	-31.7
충북	12.2	25.1	15.2	-1.0	-8.0	-16.9
충남	31.1	14.4	-3.8	-20.6	-35.4	-31.1

자료: 관세청 한국무역통계서비스, 무역통계

<그림3>
(전년동분기대비, 백만 달러, %)



4. 수입동향

수입금액은 약 138억 9천만 달러로 전년동분기 대비 20.6% 감소하였다.

품목별로는 병커C유, 기타 장비 등은 증가하였으나, 원유, 석탄 등은 감소하였다.

시도별로는 대전은 14.4%, 세종은 4.9%, 충북은 20.9%, 충남은 21.6% 각각 감소하였다.

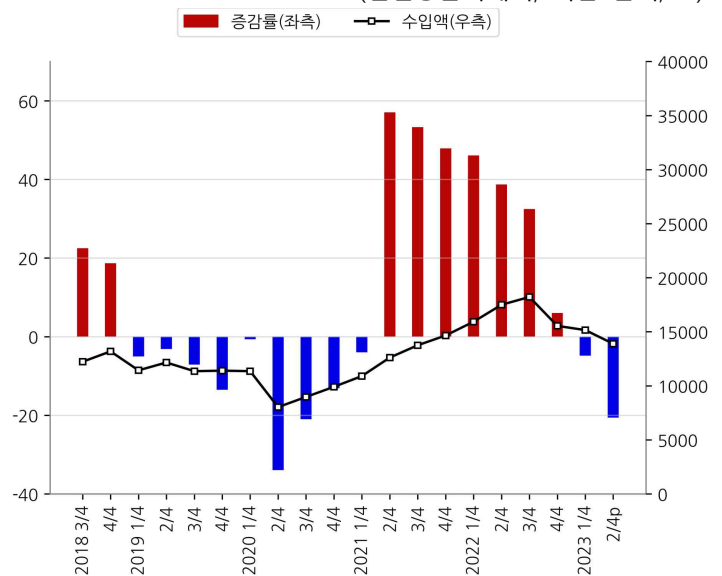
《 충청권 수입액 》

<표4>
(전년동분기대비, 백만 달러, %)

구분	2022 1/4	2/4	3/4	4/4	2023 1/4	2/4 ^P
수입 (금액)	15,928.6	17,495.2	18,218.1	15,541.3	15,156.1	13,893.1
수입 (증감률)	46.1	38.7	32.5	6.1	-4.8	-20.6
대전	32.1	30.2	14.0	-1.3	5.2	-14.4
세종	15.2	25.4	26.4	40.0	-8.1	-4.9
충북	21.4	21.5	4.8	-14.9	-5.2	-20.9
충남	55.3	44.4	41.9	11.0	-5.6	-21.6

자료: 관세청 한국무역통계서비스, 무역통계

<그림4>
(전년동분기대비, 백만 달러, %)



5. 고용동향

만 15세 이상 인구 중 취업자가 차지하는 비율을 나타내는 고용률은 **65.2%**로 전년동분기대비 **0.9%p** 상승하였다.

시도별로는 대전은 **0.6%p**, 세종은 **0.9%p**, 충북은 **0.6%p**, 충남은 **1.4%p** 각각 상승하였다.

경제활동인구(만 15세 이상 인구 중 취업자와 실업자) 중에서 실업자가 차지하는 비율을 나타내는 실업률은 **2.5%**로 전년동분기대비 **0.2%p** 하락하였다.

시도별로는 대전은 **0.5%p**, 세종은 **0.1%p** 각각 상승한 반면, 충북은 **0.5%p**, 충남은 **0.4%p** 하락하였다.

《 충청권 고용률¹⁾ 》

<표5>

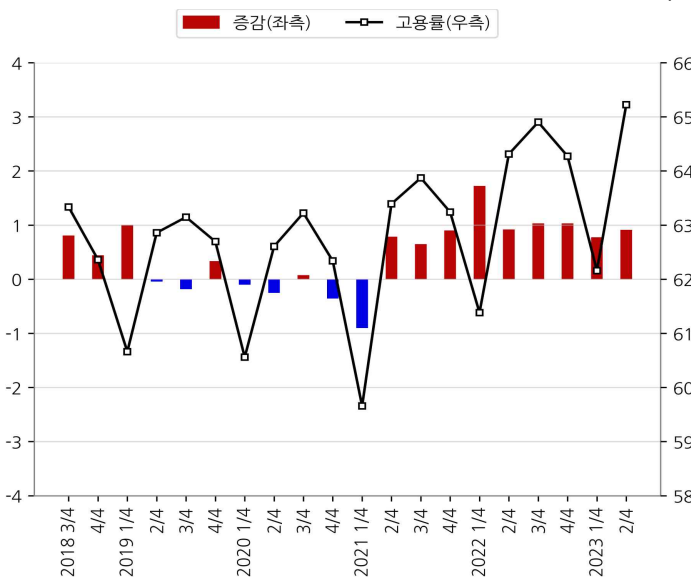
(전년동분기대비, %, %p)

구분	2022 1/4	2/4	3/4	4/4	2023 1/4	2/4
고용률	61.4	64.3	64.9	64.3	62.2	65.2
고용률 (증감)	1.7	0.9	1.0	1.0	0.8	0.9
대전	1.8	0.2	0.1	0.7	0.7	0.6
세종	0.4	0.8	0.8	2.4	1.8	0.9
충북	2.2	1.8	1.5	0.7	0.4	0.6
충남	1.5	0.7	1.4	1.3	0.9	1.4

주1) 고용률(%) = (취업자/만 15세 이상 인구) × 100
 자료: 통계청 국가통계포털(KOSIS), 경제활동인구조사

<그림5>

(전년동분기대비, %, %p)



《 충청권 실업률¹⁾ 》

<표6>

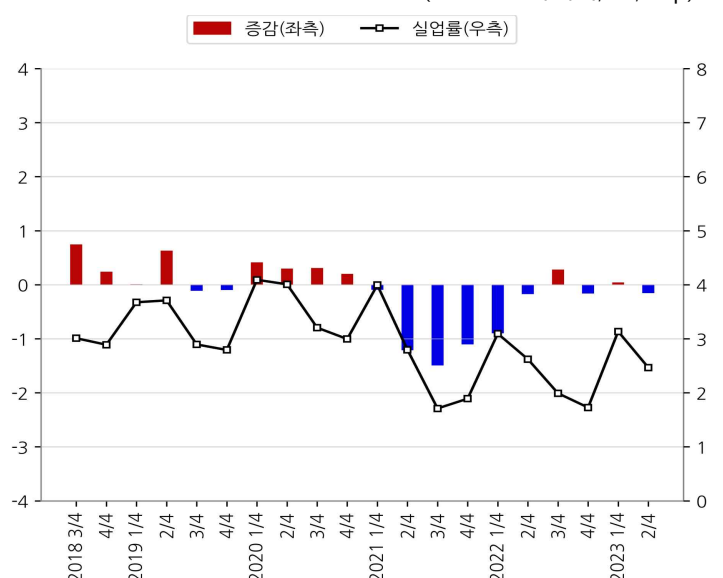
(전년동분기대비, %, %p)

구분	2022 1/4	2/4	3/4	4/4	2023 1/4	2/4
실업률	3.1	2.6	2.0	1.7	3.1	2.5
실업률 (증감)	-0.9	-0.2	0.3	-0.2	0.0	-0.2
대전	-1.8	-1.0	-0.1	-0.9	-0.2	0.5
세종	-0.7	0.2	0.3	0.0	-0.2	0.1
충북	-0.3	0.2	0.1	-0.1	0.0	-0.5
충남	-0.8	0.1	0.6	0.3	0.3	-0.4

주1) 실업률(%) = (실업자/경제활동인구) × 100
 자료: 통계청 국가통계포털(KOSIS), 경제활동인구조사

<그림6>

(전년동분기대비, %, %p)



6. 국내인구이동

전입자 수와 전출자 수의 차이를 나타내는 순이동은 4,535명으로 인구가 **순유입** 되었다.

연령대별로는 10대, 20대를 제외한 전 연령대에서 **순유입**을 보였다.

시도별로는 대전은 -309명으로 **순유출**을 보였으나, 세종은 186명, 충북은 994명, 충남은 3,664명으로 **순유입**을 보였다.

《 충청권 순이동¹⁾ 》

<표7>

(단위:명)

구분	2022 1/4	2/4	3/4	4/4	2023 1/4	2/4
순이동	6,505	6,309	6,534	7,299	5,555	4,535
대전	-1,771	-1,129	22	-118	-288	-309
세종	4,909	2,501	1,450	1,268	1,569	186
충북	1,478	1,291	1,344	1,088	485	994
충남	1,889	3,646	3,718	5,061	3,789	3,664

주1) 순이동 = 전입자 수 - 전출자 수
 자료: 통계청 국가통계포털(KOSIS), 국내인구이동통계

<그림7>

(단위:명)

