

주요 7개
경제지표 수록

“ 한 눈에 보는 ”



2023년 3분기
충청권 지역경제동향
[대전 · 세종 · 충북 · 충남]

※ 본 간행물은 충청권 지역경제동향 보도자료를 알기 쉽게 풀어 쓴 내용으로
지역경제의 흐름에 대한 전반적인 이해를 돕기 위한 자료입니다.



통계청
충청지방통계청

1. 생산동향(광공업)

광업, 제조업 및 전기·가스업에 대한 생산활동의 수준과 변동을 측정하는 광공업생산지수는 **104.1**로 전년동분기대비 **5.7%** 감소하였다.

업종별로는 자동차 및 트레일러, 금속 가공제품 등은 **호조**였으나, 전기장비, 전자 부품, 컴퓨터, 영상, 음향 및 통신장비 등은 **부진**을 보였다.

시도별로는 대전은 **7.3%**, 세종은 **4.3%**, 충북은 **7.4%**, 충남은 **4.5%** 각각 감소하였다.

《 충청권 광공업생산지수 》

<표1>

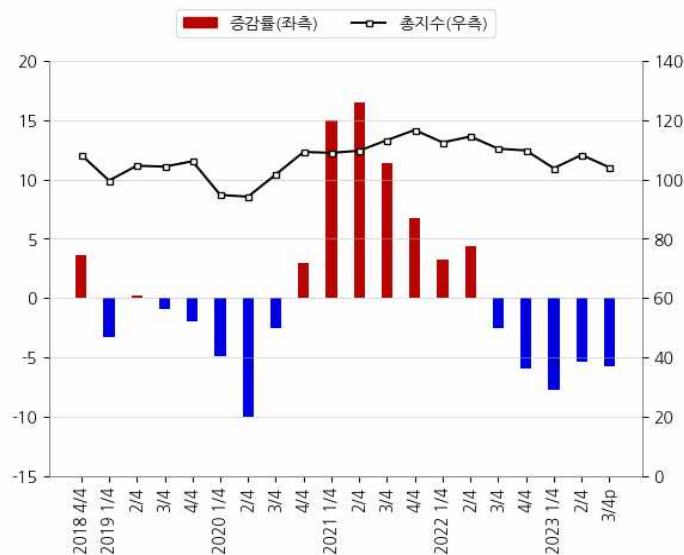
(2020=100.0) (전년동분기대비, %)

구분	2022 2/4	3/4	4/4	2023 1/4	2/4	3/4 ^P
광공업생산 (총지수)	114.5	110.4	109.8	103.8	108.3	104.1
광공업생산 (증감률)	4.4	-2.6	-5.9	-7.7	-5.4	-5.7
대전	-5.1	-1.4	-1.4	-2.5	-4.9	-7.3
세종	3.9	0.9	3.4	-5.2	1.7	-4.3
충북	12.5	-3.6	-13.9	-11.6	-7.9	-7.4
충남	0.5	-2.2	-1.7	-6.0	-4.1	-4.5

자료: 통계청 국가통계포털(KOSIS), 광업제조업동향조사

<그림1>

(2020=100) (전년동분기대비, %)



2. 건설동향(건설수주)

건설업체가 발주자와 체결한 공사계약액을 나타내는 건설수주액(건설현장 지역기준)은 약 **4조 3,402억 원**으로 전년동분기대비 **48.7%** 감소하였다.

공종별로는 건축 부문, 토목 부문 모두 **감소**하였고, 발주자별로도 민간 부문, 공공 부문, 민자 부문 모두 **감소**하였다.

시도별로는 대전은 **29.3%**, 세종은 **83.2%**, 충북은 **49.2%**, 충남은 **51.6%** 각각 감소하였다.

《 충청권 건설수주액 》

<표2>

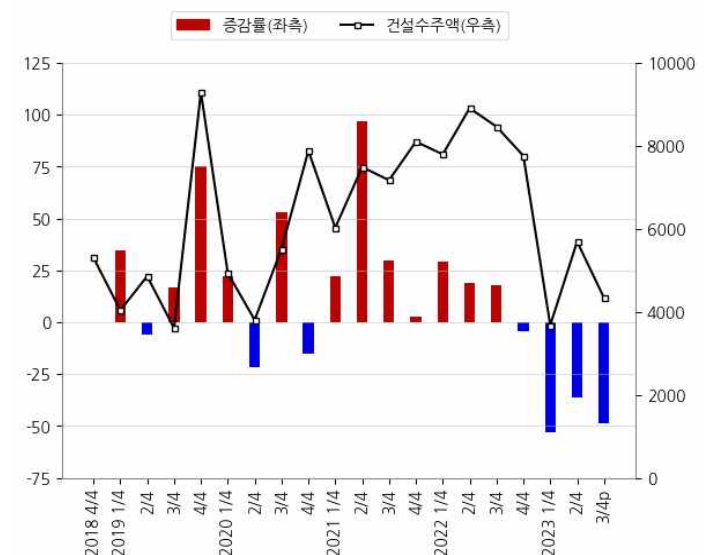
(전년동분기대비, 십억 원, %)

구분	2022 2/4	3/4	4/4	2023 1/4	2/4	3/4 ^P
건설수주 (금액)	8,909.2	8,464.9	7,762.1	3,679.8	5,694.1	4,340.2
건설수주 (증감률)	18.9	18.0	-4.2	-52.8	-36.1	-48.7
대전	62.0	-14.3	5.1	-73.9	-59.0	-29.3
세종	-63.8	286.0	-57.8	-82.4	16.0	-83.2
충북	-22.7	36.7	8.4	-37.6	-47.6	-49.2
충남	55.5	13.1	-6.3	-49.9	-18.8	-51.6

자료: 통계청 국가통계포털(KOSIS), 건설경기동향조사

<그림2>

(전년동분기대비, 십억 원, %)



3. 수출동향

수출금액은 약 278억 7천만 달러로 전년동분기대비 25.5% 감소하였다.

품목별로는 무선통신기기, 기타 집적회로 반도체 및 부품 등은 증가하였으나, 메모리 반도체, 컴퓨터 주변기기 등은 감소하였다.

시도별로는 대전은 17.3%, 세종은 23.2%, 충북은 20.9%, 충남은 27.3% 각각 감소하였다.

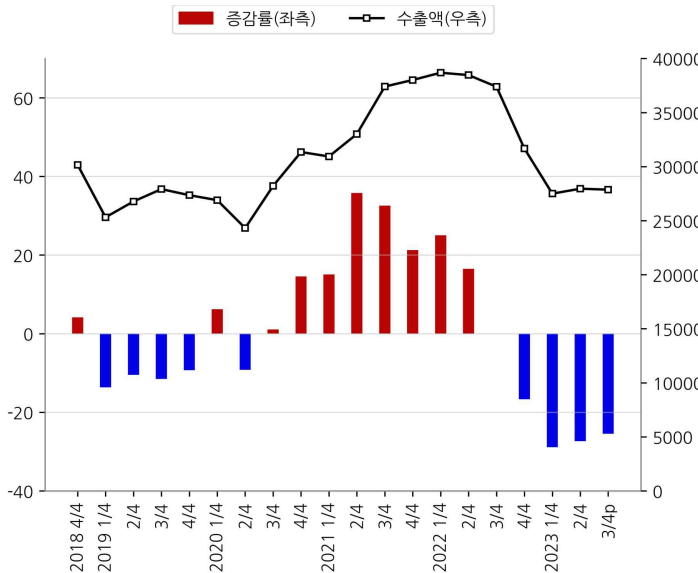
《 충청권 수출액 》

<표3>
(전년동분기대비, 백만 달러, %)

구분	2022 2/4	3/4	4/4	2023 1/4	2/4	3/4P
수출 (금액)	38,467.5	37,389.6	31,668.0	27,501.1	27,954.1	27,868.7
수출 (증감률)	16.5	0.0	-16.7	-28.9	-27.3	-25.5
대전	10.2	-8.9	-18.3	-13.1	-11.7	-17.3
세종	21.1	5.6	-15.5	-34.4	-31.7	-23.2
충북	25.1	15.2	-1.0	-8.0	-17.0	-20.9
충남	14.4	-3.8	-20.6	-35.3	-31.0	-27.3

자료: 관세청 한국무역통계서비스, 무역통계

<그림3>
(전년동분기대비, 백만 달러, %)



4. 수입동향

수입금액은 약 119억 1천만 달러로 전년동분기대비 34.6% 감소하였다.

품목별로는 기타 석유제품, 병커C유 등은 증가하였으나, 원유, 석탄 등은 감소하였다.

시도별로는 대전은 0.1%, 세종은 19.5%, 충북은 33.4%, 충남은 38.1% 각각 감소하였다.

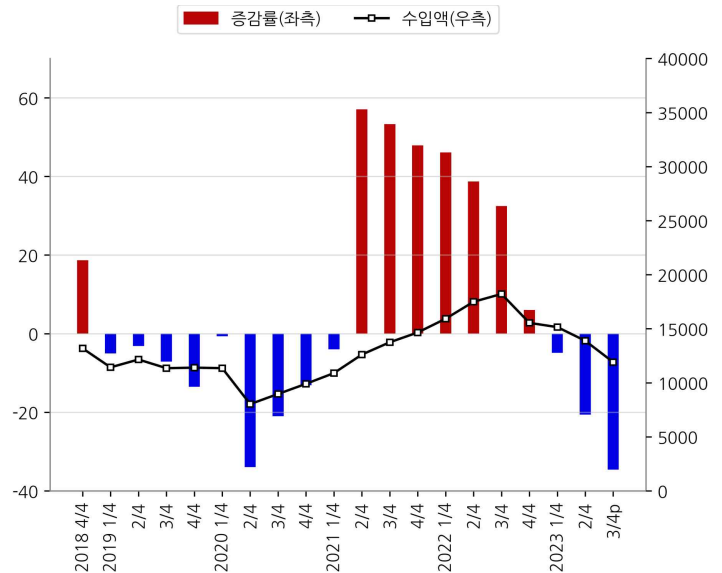
《 충청권 수입액 》

<표4>
(전년동분기대비, 백만 달러, %)

구분	2022 2/4	3/4	4/4	2023 1/4	2/4	3/4P
수입 (금액)	17,495.2	18,218.1	15,541.3	15,153.2	13,886.4	11,914.5
수입 (증감률)	38.7	32.5	6.1	-4.9	-20.6	-34.6
대전	30.2	14.0	-1.3	5.4	-14.4	-0.1
세종	25.4	26.4	40.0	-9.4	-5.0	-19.5
충북	21.5	4.8	-14.9	-5.1	-20.9	-33.4
충남	44.4	41.9	11.0	-5.6	-21.7	-38.1

자료: 관세청 한국무역통계서비스, 무역통계

<그림4>
(전년동분기대비, 백만 달러, %)



5. 고용동향

만 15세 이상 인구 중 취업자가 차지하는 비율을 나타내는 고용률은 **65.0%**로 전년동분기대비 **0.1%p** 상승하였다.

시도별로는 대전은 **0.3%p**, 충남은 **0.1%p** 각각 하락한 반면, 세종은 **0.6%p**, 충북은 **0.5%p** 각각 상승하였다.

경제활동인구(만 15세 이상 인구 중 취업자와 실업자) 중에서 실업자가 차지하는 비율을 나타내는 실업률은 **2.1%**로 전년동분기대비 **0.2%p** 상승하였다.

시도별로는 충북은 **0.3%p** 하락한 반면, 대전은 **0.5%p**, 세종은 **0.1%p**, 충남은 **0.3%p** 각각 상승하였다.

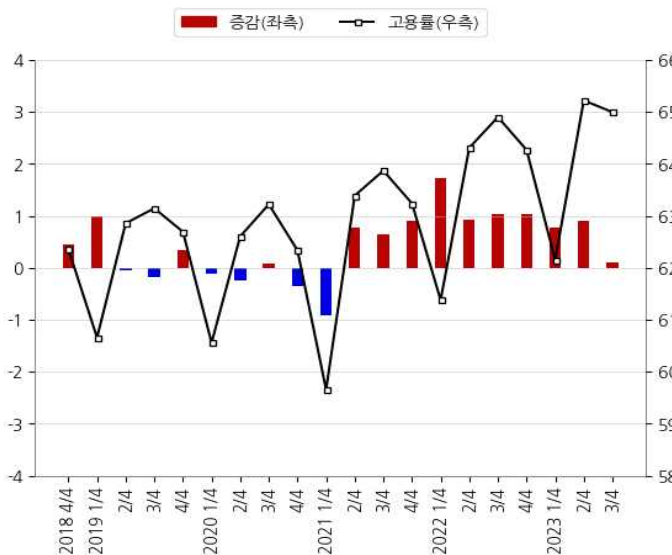
《 충청권 고용률¹⁾ 》

<표5>
(전년동분기대비, %, %p)

구분	2022 2/4	3/4	4/4	2023 1/4	2/4	3/4
고용률	64.3	64.9	64.3	62.2	65.2	65.0
고용률 (증감)	0.9	1.0	1.0	0.8	0.9	0.1
대전	0.2	0.1	0.7	0.7	0.6	-0.3
세종	0.8	0.8	2.4	1.8	0.9	0.6
충북	1.8	1.5	0.7	0.4	0.6	0.5
충남	0.7	1.4	1.3	0.9	1.4	-0.1

주1) 고용률(%) = (취업자/만 15세 이상 인구) × 100
자료: 통계청 국가통계포털(KOSIS), 경제활동인구조사

<그림5>
(전년동분기대비, %, %p)



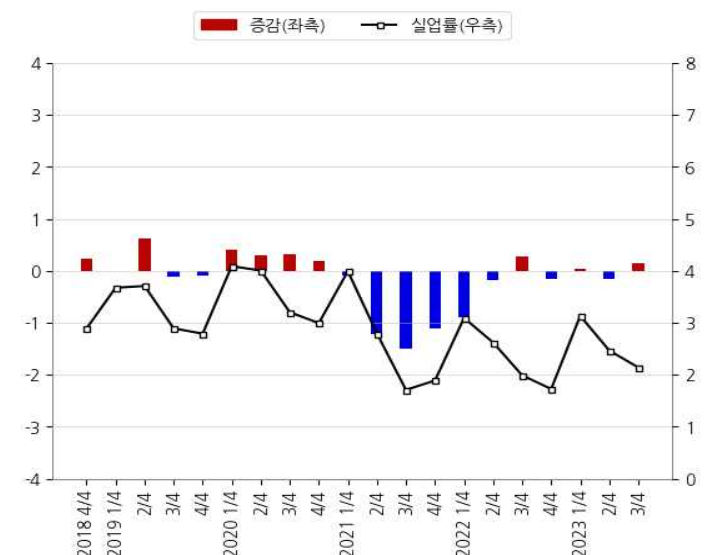
《 충청권 실업률¹⁾ 》

<표6>
(전년동분기대비, %, %p)

구분	2022 2/4	3/4	4/4	2023 1/4	2/4	3/4
실업률	2.6	2.0	1.7	3.1	2.5	2.1
실업률 (증감)	-0.2	0.3	-0.2	0.0	-0.2	0.2
대전	-1.0	-0.1	-0.9	-0.2	0.5	0.5
세종	0.2	0.3	0.0	-0.2	0.1	0.1
충북	0.2	0.1	-0.1	0.0	-0.5	-0.3
충남	0.1	0.6	0.3	0.3	-0.4	0.3

주1) 실업률(%) = (실업자/경제활동인구) × 100
자료: 통계청 국가통계포털(KOSIS), 경제활동인구조사

<그림6>
(전년동분기대비, %, %p)



6. 국내인구이동

전입자 수와 전출자 수의 차이를 나타내는 순이동은 **3,934명**으로 인구가 **순유입** 되었다.

연령대별로는 20대, 10대 등은 **순유출**을 보였으나, 50대, 60대 등은 **순유입**을 보였다.

시도별로는 대전은 **-294명**, 세종은 **-429명**으로 **순유출**을 보였으나, 충북은 **1,507명**, 충남은 **3,150명**으로 **순유입**을 보였다.

《 충청권 순이동¹⁾ 》

<표7>

(단위:명)

구분	2022 2/4	3/4	4/4	2023 1/4	2/4	3/4
순이동	6,309	6,534	7,299	5,555	4,535	3,934
대전	-1,129	22	-118	-288	-309	-294
세종	2,501	1,450	1,268	1,569	186	-429
충북	1,291	1,344	1,088	485	994	1,507
충남	3,646	3,718	5,061	3,789	3,664	3,150

주1) 순이동 = 전입자 수 - 전출자 수
 자료: 통계청 국가통계포털(KOSIS), 국내인구이동통계

<그림7>

(단위:명)

