

주요 7개  
경제지표 수록

“ 한 눈에 보는 ”



2024년 1분기  
충청권 지역경제동향  
[대전 · 세종 · 충북 · 충남]

※ 본 간행물은 충청권 지역경제동향 보도자료를 알기 쉽게 풀어 쓴 내용으로  
지역경제의 흐름에 대한 전반적인 이해를 돕기 위한 자료입니다.



통계청  
충청지방통계청

# 1. 생산동향(광공업)

광업, 제조업 및 전기·가스업에 대한 생산활동의 수준과 변동을 측정하는 광공업생산지수는 **103.3**으로 전년동분기대비 **3.6%** 감소하였다.

업종별로는 전자 부품, 컴퓨터, 영상, 음향 및 통신 장비, 의료용 물질 및 의약품 등은 **호조**였으나, 전기장비, 자동차 및 트레일러 등은 **부진**을 보였다.

시도별로는 대전은 **1.8%**, 세종은 **6.0%** 각각 증가한 반면, 충북은 **6.3%**, 충남은 **3.1%** 각각 감소하였다.

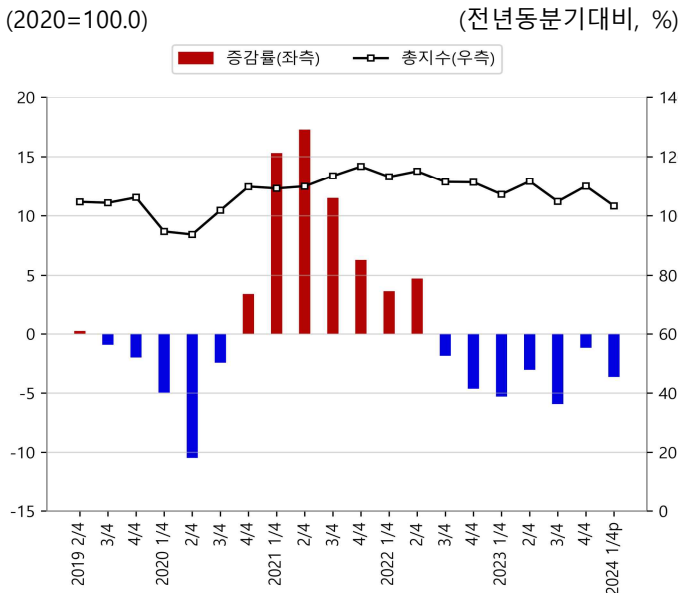
《 충청권 광공업생산지수 》

<표1>

구분	2022 4/4	2023 1/4	2/4	3/4	4/4	2024 1/4 <sup>P</sup>
광공업생산 (총지수)	111.3	107.2	111.6	104.8	110.0	103.3
광공업생산 (증감률)	-4.6	-5.3	-3.0	-5.9	-1.2	-3.6
대전	-1.7	-4.0	-5.2	-6.3	-1.4	1.8
세종	-0.4	-7.8	-2.0	-6.0	-4.7	6.0
충북	-12.3	-6.6	-3.5	-8.1	3.3	-6.3
충남	-0.2	-4.6	-2.5	-4.4	-3.5	-3.1

자료: 통계청 국가통계포털(KOSIS), 광업제조업동향조사

<그림1>



# 2. 건설동향(건설수주)

건설업체가 발주자와 체결한 공사계약액을 나타내는 건설수주액(건설현장 지역기준)은 약 **4조 8,034억 원**으로 전년동분기대비 **36.7%** 증가하였다.

공종별로는 건축 부문은 감소한 반면, 토목 부문은 증가하였고, 발주자별로는 국내외국기관은 감소한 반면, 민간 부문, 민자 부문, 공공 부문은 증가하였다.

시도별로는 세종은 **61.5%**, 충북은 **63.7%** 각각 감소한 반면, 대전은 **283.3%**, 충남은 **72.1%** 각각 증가하였다.

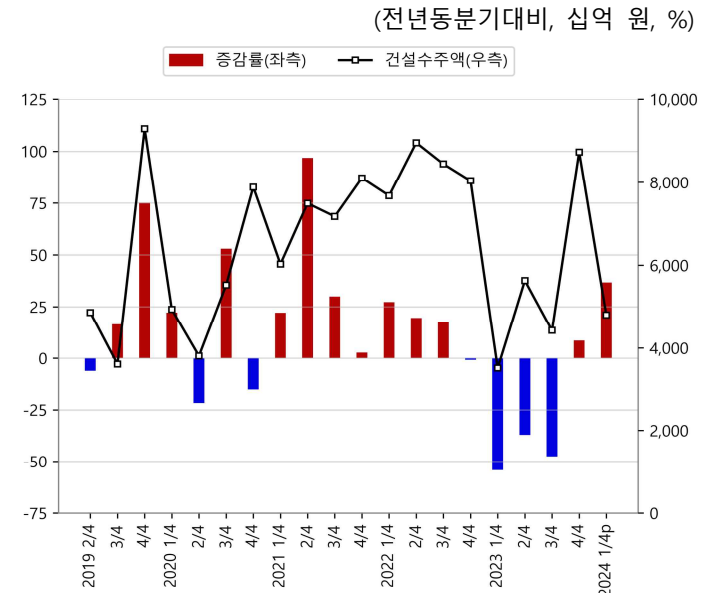
《 충청권 건설수주액 》

<표2>

구분	2022 4/4	2023 1/4	2/4	3/4	4/4	2024 1/4 <sup>P</sup>
건설수주 (금액)	8,038.0	3,513.0	5,631.8	4,427.1	8,729.9	4,803.4
건설수주 (증감률)	-0.8	-54.2	-37.1	-47.6	8.6	36.7
대전	5.2	-74.0	-59.3	-31.1	73.4	283.3
세종	-57.8	-82.2	12.7	-83.1	73.8	-61.5
충북	16.6	-38.8	-51.5	-47.3	-27.8	-63.7
충남	-4.0	-51.6	-19.1	-49.9	-3.6	72.1

자료: 통계청 국가통계포털(KOSIS), 건설경기동향조사

<그림2>



### 3. 수출동향

수출금액은 약 289억 6천만 달러로 전년동분기대비 5.3% 증가하였다.

품목별로는 기타 유기 및 무기화합물, 축전기와 전지 등은 감소하였으나, 메모리 반도체, 컴퓨터 주변기기 등은 증가하였다.

시도별로는 충북은 13.1% 감소한 반면, 대전은 6.0%, 세종은 34.8%, 충남은 12.2% 각각 증가하였다.

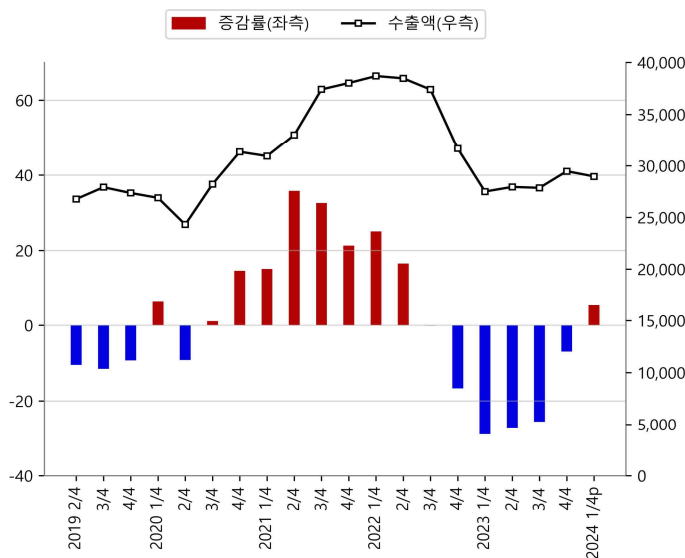
#### 《 충청권 수출액 》

<표3>  
(전년동분기대비, 백만 달러, %)

구분	2022 4/4	2023 1/4	2/4	3/4	4/4	2024 1/4 <sup>P</sup>
수출 (금액)	31,668.0	27,500.6	27,946.4	27,857.8	29,467.0	28,962.1
수출 (증감률)	-16.7	-28.9	-27.4	-25.5	-7.0	5.3
대전	-18.3	-13.1	-11.7	-17.3	10.0	6.0
세종	-15.5	-34.4	-31.7	-23.1	1.1	34.8
충북	-1.0	-8.0	-17.0	-21.0	-8.9	-13.1
충남	-20.6	-35.3	-31.1	-27.3	-7.2	12.2

자료: 관세청 한국무역통계서비스, 무역통계

<그림3>  
(전년동분기대비, 백만 달러, %)



### 4. 수입동향

수입금액은 약 131억 5천만 달러로 전년동분기대비 13.2% 감소하였다.

품목별로는 쌀, 나프타 등은 증가하였으나, 석탄, 기타 무기화합물 등은 감소하였다.

시도별로는 세종은 28.3% 증가한 반면, 대전은 15.1%, 충북은 22.6%, 충남은 12.4% 각각 감소하였다.

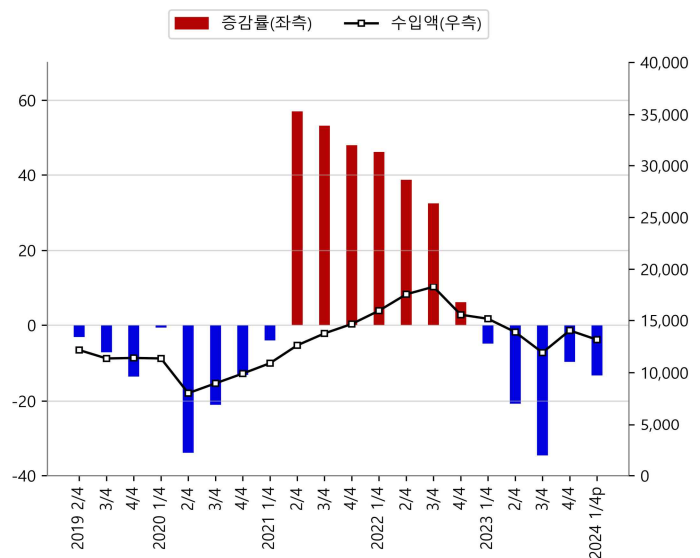
#### 《 충청권 수입액 》

<표4>  
(전년동분기대비, 백만 달러, %)

구분	2022 4/4	2023 1/4	2/4	3/4	4/4	2024 1/4 <sup>P</sup>
수입 (금액)	15,541.3	15,151.6	13,877.1	11,912.6	14,036.7	13,145.4
수입 (증감률)	6.1	-4.9	-20.7	-34.6	-9.7	-13.2
대전	-1.3	5.4	-14.3	-0.1	18.1	-15.1
세종	40.0	-9.4	-5.2	-19.4	-9.3	28.3
충북	-14.9	-5.2	-21.0	-33.4	-20.5	-22.6
충남	11.0	-5.6	-21.7	-38.1	-10.2	-12.4

자료: 관세청 한국무역통계서비스, 무역통계

<그림4>  
(전년동분기대비, 백만 달러, %)



## 5. 고용동향

만 15세 이상 인구 중 취업자가 차지하는 비율을 나타내는 고용률은 **61.9%**로 전년동분기대비 **0.2%p** 하락하였다.

시도별로는 충북은 **0.6%p** 상승한 반면, 대전은 **1.0%p**, 세종은 **0.2%p**, 충남은 **0.3%p** 각각 하락하였다.

경제활동인구(만 15세 이상 인구 중 취업자와 실업자) 중에서 실업자가 차지하는 비율을 나타내는 실업률은 **3.5%**로 전년동분기대비 **0.3%p** 상승하였다.

시도별로는 세종은 **0.2%p**, 충북은 **0.2%p** 각각 하락한 반면, 대전은 **0.3%p**, 충남은 **0.9%p** 각각 상승하였다.

### 《 충청권 고용률<sup>1)</sup> 》

<표5>

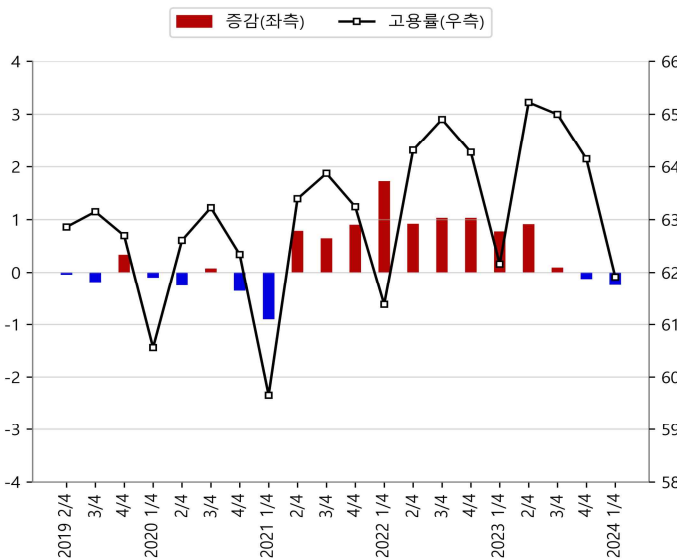
(전년동분기대비, %, %p)

구분	2022 4/4	2023 1/4	2/4	3/4	4/4	2024 1/4
고용률	64.3	62.2	65.2	65.0	64.1	61.9
고용률 (증감)	1.0	0.8	0.9	0.1	-0.1	-0.2
대전	0.7	0.7	0.6	-0.3	-1.0	-1.0
세종	2.4	1.8	0.9	0.6	0.1	-0.2
충북	0.7	0.4	0.6	0.5	0.6	0.6
충남	1.3	0.9	1.4	-0.1	-0.1	-0.3

주1) 고용률(%) = (취업자/만 15세 이상 인구) × 100  
 자료: 통계청 국가통계포털(KOSIS), 경제활동인구조사

<그림5>

(전년동분기대비, %, %p)



### 《 충청권 실업률<sup>1)</sup> 》

<표6>

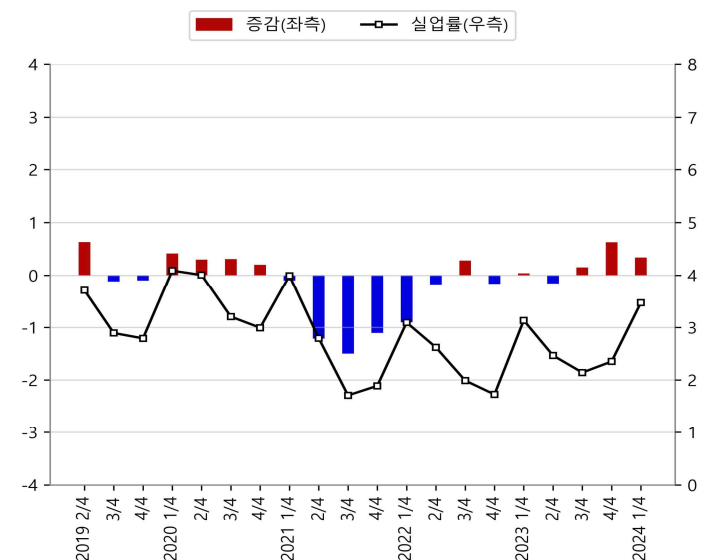
(전년동분기대비, %, %p)

구분	2022 4/4	2023 1/4	2/4	3/4	4/4	2024 1/4
실업률	1.7	3.1	2.5	2.1	2.4	3.5
실업률 (증감)	-0.2	0.0	-0.2	0.2	0.6	0.3
대전	-0.9	-0.2	0.5	0.5	1.0	0.3
세종	0.0	-0.2	0.1	0.1	0.1	-0.2
충북	-0.1	0.0	-0.5	-0.3	0.2	-0.2
충남	0.3	0.3	-0.4	0.3	0.8	0.9

주1) 실업률(%) = (실업자/경제활동인구) × 100  
 자료: 통계청 국가통계포털(KOSIS), 경제활동인구조사

<그림6>

(전년동분기대비, %, %p)



## 6. 국내인구이동

전입자 수와 전출자 수의 차이를 나타내는 순이동은 **4,500명**으로 인구가 **순유입** 되었다.

연령대별로는 20대는 순유출을 보였으나, 50대, 30대, 60대 등은 순유입을 보였다.

시도별로는 대전은 **55명**, 충북은 **928명** 순유출을 보인 반면, 세종은 **547명**, 충남은 **4,936명** 각각 순유입을 보였다.

### 《 충청권 순이동<sup>1)</sup> 》

<표7>

(단위: 명)

구분	2022 4/4	2023 1/4	2/4	3/4	4/4	2024 1/4
순이동	7,299	5,555	4,535	3,934	4,905	4,500
대전	-118	-288	-309	-294	-1,583	-55
세종	1,268	1,569	186	-429	364	547
충북	1,088	485	994	1,507	887	-928
충남	5,061	3,789	3,664	3,150	5,237	4,936

주1) 순이동 = 전입자 수 - 전출자 수  
 자료: 통계청 국가통계포털(KOSIS), 국내인구이동통계

<그림7>

(단위: 명)

