

주요 7개  
경제지표 수록

“ 한 눈에 보는 ”



2025년 3분기  
충청권 지역경제동향  
[대전 · 세종 · 충북 · 충남]

※ 본 간행물은 충청권 지역경제동향 보도자료를 알기 쉽게 풀어 쓴 내용으로  
지역경제의 흐름에 대한 전반적인 이해를 돕기 위한 자료입니다.



국가데이터처  
충청지방통계청

# 1. 생산동향(광공업)

광업, 제조업 및 전기·가스업에 대한 생산활동의 수준과 변동을 측정하는 광공업생산지수는 **115.0**으로 전년동분기대비 **8.4%** 증가하였다.

업종별로는 비금속 광물제품 등은 **부진**하였으나, 전자 부품, 컴퓨터, 영상, 음향 및 통신장비 등은 **호조**를 보였다.

시도별로는 대전은 **1.2%**, 세종은 **0.7%** 각각 감소한 반면, 충북은 **19.1%**, 충남은 **3.8%** 각각 증가하였다.

《 충청권 광공업생산지수 》

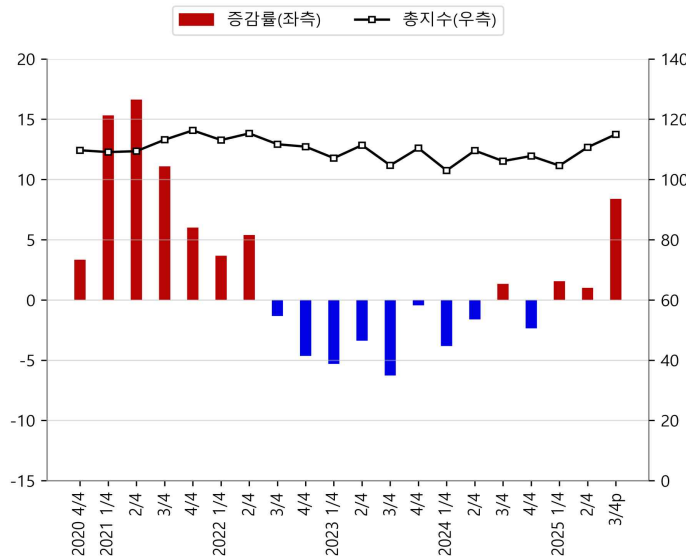
<표1>

구분	2024 2/4	3/4	4/4	2025 1/4	2/4.1	3/4 <sup>P</sup>
광공업생산 (총지수)	109.6	106.1	107.8	104.6	110.7	115.0
광공업생산 (증감률)	-1.6	1.3	-2.4	1.6	1.0	8.4
대전	13.4	11.3	2.5	1.8	-1.0	-1.2
세종	-3.2	2.0	0.7	-7.6	-3.5	-0.7
충북	-9.7	-3.7	-4.1	5.8	13.7	19.1
충남	2.4	3.2	-2.1	-0.3	-6.2	3.8

자료: 국가데이터처 국가통계포털(KOSIS), 광업제조업동향조사

<그림1>

(2020=100.0) (전년동분기대비, %)



# 2. 건설동향(건설수주)

건설업체가 발주자와 체결한 공사계약액을 나타내는 건설수주액(건설현장 지역기준)은 약 **6조 7,505억 원**으로 전년동분기대비 **16.2%** 증가하였다.

공종별로는 토목 부문은 감소한 반면, 건축 부문은 증가하였고, 발주자별로는 민자 부문은 감소한 반면, 공공 부문, 민간 부문은 증가하였다.

시도별로는 세종은 **49.4%**, 충남은 **24.2%** 각각 감소한 반면, 대전은 **38.9%**, 충북은 **104.4%** 각각 증가하였다.

《 충청권 건설수주액 》

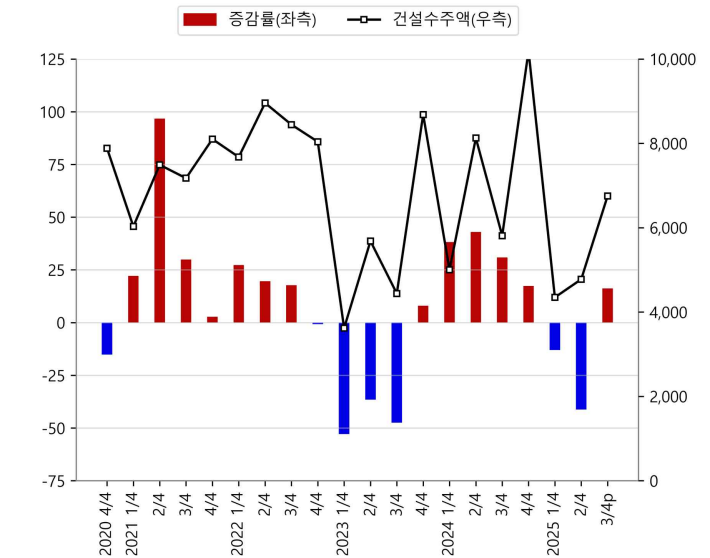
<표2>

구분	2024 2/4	3/4	4/4	2025 1/4	2/4	3/4 <sup>P</sup>
건설수주 (금액)	8,125.4	5,809.6	10,189.7	4,347.9	4,776.5	6,750.5
건설수주 (증감률)	43.0	30.9	17.3	-13.1	-41.2	16.2
대전	102.8	14.0	-61.2	-63.5	-49.4	38.9
세종	-12.3	589.5	-13.4	362.3	-67.5	-49.4
충북	151.3	-8.1	60.7	275.6	-4.1	104.4
충남	-1.8	48.9	80.9	-55.7	-55.4	-24.2

자료: 국가데이터처 국가통계포털(KOSIS), 건설경기동향조사

<그림2>

(전년동분기대비, 십억 원, %)



### 3. 수출동향

수출금액은 약 362억 8천만 달러로 전년동분기대비 13.1% 증가하였다.

품목별로는 컴퓨터 주변기기, 축전기와 전지 등은 감소하였으나, 메모리 반도체, 반도체 제조용 장비 등은 증가하였다.

시도별로는 대전은 9.0%, 세종은 15.6%, 충북은 36.8%, 충남은 7.1% 각각 증가하였다.

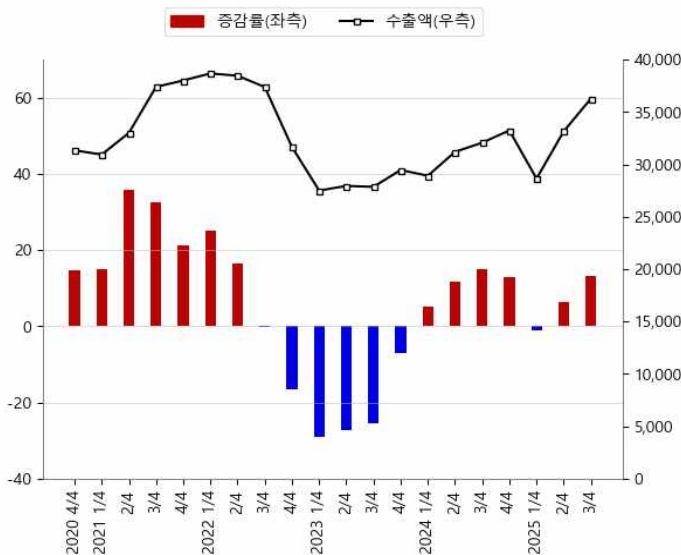
#### 《 충청권 수출액 》

<표3>  
(전년동분기대비, 백만 달러, %)

구분	2024 2/4	3/4	4/4	2025 1/4	2/4	3/4 <sup>P</sup>
수출 (금액)	31,196.5	32,072.0	33,242.0	28,646.0	33,220.0	36,280.4
수출 (증감률)	11.6	15.1	12.8	-0.9	6.5	13.1
대전	-1.5	16.3	10.2	8.9	9.2	9.0
세종	85.3	2.7	-15.6	-10.4	-37.1	15.6
충북	-4.2	-8.7	11.2	9.0	34.8	36.8
충남	16.9	23.6	13.9	-4.4	-0.9	7.1

자료: 관세청 한국무역통계서비스, 무역통계

<그림3>  
(전년동분기대비, 백만 달러, %)



### 4. 수입동향

수입금액은 약 128억 9천만 달러로 전년동분기대비 8.3% 감소하였다.

품목별로는 기타 기계, 측정시험기 등은 증가하였으나, 원유, 기타 경공업제품 등은 감소하였다.

시도별로는 충북은 6.8% 증가한 반면, 대전은 12.6%, 세종은 12.8%, 충남은 10.3% 각각 감소하였다.

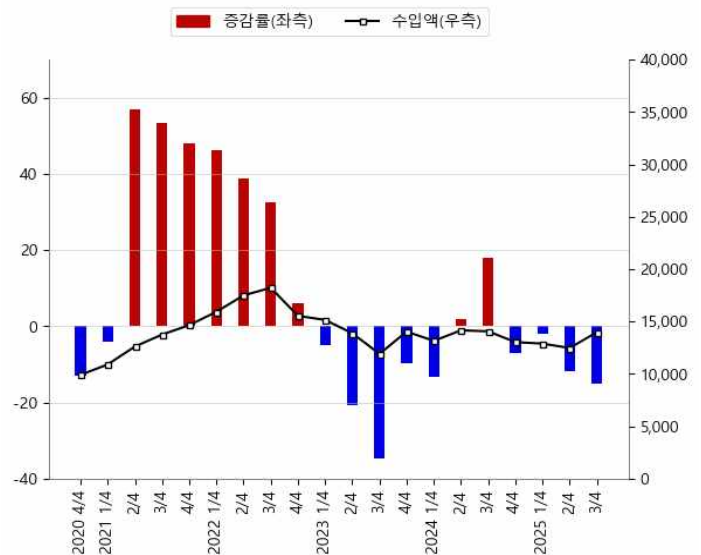
#### 《 충청권 수입액 》

<표4>  
(전년동분기대비, 백만 달러, %)

구분	2024 2/4	3/4	4/4	2025 1/4	1/2	3/4 <sup>P</sup>
수입 (금액)	14,157.7	14,063.9	13,035.2	12,889.4	12,469.1	12,897.2
수입 (증감률)	2.0	18.1	-7.1	-2.0	-11.9	-8.3
대전	18.3	4.6	-22.4	-8.6	-3.7	-12.6
세종	-6.5	21.5	10.2	-11.7	8.1	-12.8
충북	-17.5	2.4	0.5	1.2	7.1	6.8
충남	4.9	23.0	-7.2	-1.5	-16.7	-10.3

자료: 관세청 한국무역통계서비스, 무역통계

<그림4>  
(전년동분기대비, 백만 달러, %)



## 5. 고용동향

만 15세 이상 인구 중 취업자가 차지하는 비율을 나타내는 고용률은 **65.9%**로 전년동분기대비 **1.1%p** 상승하였다.

시도별로는 세종은 **1.1% 하락**한 반면, 대전은 **2.2%p**, 충북은 **1.5%p**, 충남은 **0.4%p** 각각 상승하였다.

경제활동인구(만 15세 이상 인구 중 취업자와 실업자) 중에서 실업자가 차지하는 비율을 나타내는 실업률은 **1.8%**로 전년동분기대비 **0.2%p** 하락하였다.

시도별로는 충남은 전년동분기와 **동일**하였고, 세종은 **0.4%p** 상승한 반면, 대전은 **0.2%p**, 충북은 **0.7%p** 각각 하락하였다.

### 《 충청권 고용률<sup>1)</sup> 》

<표5>

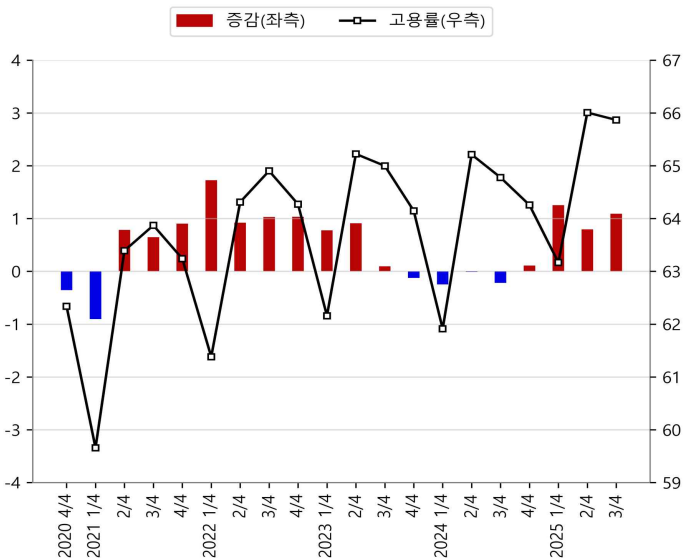
(전년동분기대비, %, %p)

구분	2024 2/4	3/4	4/4	2025 1/4	2/4	3/4
고용률	65.2	64.8	64.3	63.2	66.0	65.9
고용률 (증감)	-0.0	-0.2	0.1	1.3	0.8	1.1
대전	-0.6	-1.1	-1.1	0.5	1.2	2.2
세종	-0.1	0.6	2.0	0.7	0.0	-1.1
충북	0.8	0.4	0.0	1.2	0.8	1.5
충남	-0.3	-0.2	0.8	1.9	0.7	0.4

주1) 고용률(%) = (취업자/만 15세 이상 인구) × 100  
 자료: 국가데이터처 국가통계포털(KOSIS), 경제활동인구조사

<그림5>

(전년동분기대비, %, %p)



### 《 충청권 실업률<sup>1)</sup> 》

<표6>

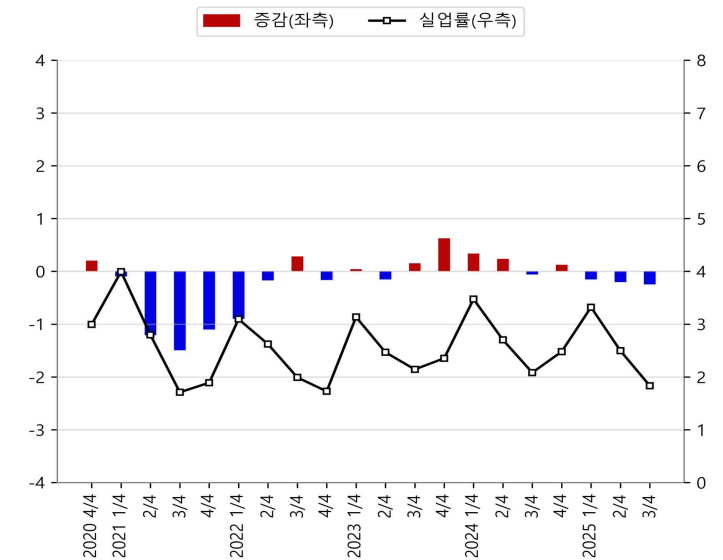
(전년동분기대비, %, %p)

구분	2024 2/4	3/4	4/4	2025 1/4	2/4	3/4
실업률	2.7	2.1	2.5	3.3	2.5	1.8
실업률 (증감)	0.2	-0.1	0.1	-0.2	-0.2	-0.2
대전	0.2	-0.1	0.5	0.1	-0.2	-0.2
세종	-0.6	-0.2	0.3	0.9	0.4	0.4
충북	-0.2	-0.1	0.3	-0.3	-0.2	-0.7
충남	0.8	0.0	-0.3	-0.4	-0.4	0.0

주1) 실업률(%) = (실업자/경제활동인구) × 100  
 자료: 국가데이터처 국가통계포털(KOSIS), 경제활동인구조사

<그림6>

(전년동분기대비, %, %p)



## 6. 국내인구이동

전입자 수와 전출자 수의 차이를 나타내는 순이동은 **6,972명**으로 인구가 **순유입** 되었다.

연령대별로는 10대는 순유출을 보였으나, 20대, 30대, 50대 등은 **순유입**을 보였다.

시도별로는 세종은 **343명** 순유출을 보였으나, 대전은 **2,652명**, 충북은 **2,431명**, 충남은 **2,232명** 각각 **순유입**을 보였다.

### 《 충청권 순이동<sup>1)</sup> 》

<표7>

(단위: 명)

구분	2024 2/4	3/4	4/4	2025 1/4	2/4	3/4
충청권	5,265	4,236	5,023	4,483	4,219	6,972
대전	-885	99	-852	928	407	2,652
세종	165	1,181	915	838	35	-343
충북	1,868	607	1,698	1,245	1,645	2,431
충남	4,117	2,349	3,262	1,472	2,132	2,232

주1) 순이동 = 전입자 수 - 전출자 수  
 자료: 국가데이터처 국가통계포털(KOSIS), 국내인구이동통계

<그림7>

(단위: 명)

